

CHLADNIČKA S MRAZÁKEM

Pouze pro domácí použití

GR-RS780WE-PGJ(22)



- Děkujeme vám za zakoupení tohoto produktu Toshiba.
- Přečtěte si prosím návod k obsluze a dobře se seznámte s přístrojem před jeho prvním použitím, abyste zajistili správné a bezpečné použití.
- Uschovejte tento návod na praktickém místě pro budoucí použití.
- Ujistěte se, že k zařízení je přiložen záruční list.

OBSAH

1. Bezpečnostní upozornění	1
1.1 Varování	1
1.2 Význam výstražných symbolů	4
1.3 Varování týkající se elektřiny	4
1.4 Upozornění týkající se použití	5
1.5 Upozornění týkající se uložených článků	6
1.6 Upozornění týkající se energie	7
1.7 Upozornění týkající se likvidace	7
2. Správné používání chladničky	8
2.1 Umístění	8
2.2 Vyrovnávací nožky	9
2.3 Vyrovnání dveří	10
2.4 Výměna světelného zdroje	11
2.5 Zahájení	12
2.6 Tipy na úsporu energie	12
3. Konstrukce a funkce	13
3.1 Hlavní složky	13
3.2 Funkce	14
4. Údržba a péče o zařízení	16
4.1 Všeobecné čištění	16
4.2 Rozmrazování	17
4.3 Zařízení nefunguje	17
4.4 Návod k použití výrobniku ledu (volitelné)	18
4.5 Návod k použití misky na led (volitelně)	18
5. Řešení problémů	19
6. Likvidace zařízení	20

1. Bezpečnostní upozornění

PŘED INSTALACÍ SI PŘEČTĚTE BEZPEČNOSTNÍ VAROVÁNÍ

Abyste předešli zranění vás i ostatních a poškození majetku, dodržujte níže uvedené pokyny. Ignorování zamýšlených pokynů může vést ke zranění nebo poškození.

1.1 Varování

VAROVÁNÍ



Varování: nebezpečí požáru/hořlavé materiály

- **VAROVÁNÍ:** Nebezpečí požáru a výbuchu
Chladivo použité ve spotřebiči je hořlavá látka. Budte opatrní, abyste během instalace a přepravy nepoškodili potrubí chladicího okruhu.
V případě úniku plynu kontaktujte svého prodejce nebo místní servisní středisko a proveďte následující opatření:
 1. Otevřete okna, abyste zajistili dobré větrání.
 2. Nepoužívejte v blízkosti ohně nebo jiných elektrických spotřebičů.
- Spotřebič je určen pro použití v domácnostech a na podobných místech, jako jsou pracovní kuchyně v obchodech, kancelářích a na jiných pracovištích; na farmách; jako zařízení určené pro zákazníky hotelů, motelů a jiných ubytovacích zařízení; v penzionech; ve stravovacích zařízeních a podobně.
- Zajistěte, aby si s tímto zařízením nehrály děti.
- Pokud je napájecí kabel poškozen, musí být vyměněn.
Pro výměnu kontaktujte svého distributora nebo místní servisní středisko.
- **VAROVÁNÍ:** Nebezpečí požáru a úrazu elektrickým proudem.
Před čištěním zařízení nebo když zařízení nebudete delší dobu používat, odpojte napájecí kabel ze zásuvky.
- Nepoužívejte prodlužovací kabely nebo adaptéry bez uzemnění (dva kolíky).
- **VAROVÁNÍ:** nezakrývejte ventilační otvory v konstrukci přístroje nebo v krytu.
- **VAROVÁNÍ:** Neuspěchejte proces odmrazování mechanickými prostředky nebo jinými prostředky, které nejsou doporučeny výrobcem.
- **VAROVÁNÍ:** Nepoškodte chladicí okruh.
- **VAROVÁNÍ:** Nepoužívejte elektrické spotřebiče v přihrádkách spotřebiče pro potraviny, pokud nejsou schváleny výrobcem.

- **VAROVÁNÍ:** Likvidujte v souladu s místními předpisy kvůli použití hořlavých pěnotvorných látek a chladiva.
- **VAROVÁNÍ:** Při umísťování zařízení na místo použití se ujistěte, že napájecí kabel není zachycen nebo poškozen.
- **VAROVÁNÍ:** Neumísťujte za tento produkt prodlužovací kabely s více adaptéry nebo přenosnými napájecími zdroji.
- **NEBEZPEČÍ:** nebezpečí uvěznění dětí uvnitř spotřebiče. Před likvidací staré chladničky nebo mrazničky:
 - Odstraňte dvířka a těsnění.
 - Nechte uvnitř police, aby dítě nemohlo lézt dovnitř.
- Před instalací příslušenství odpojte chladničku od napájení.
- Chladivo a pěnidlo (cyklopentan) používané v chladničce jsou hořlavé materiály. Chladničku proto po vyřazení z provozu uložte mimo zdroje ohně a předejte ji specializované likvidační firmě, jiné než spalovně, aby se předešlo škodlivým vlivům na životní prostředí nebo jiným rizikům.
- V souladu s normami IEC: Toto zařízení by neměly obsluhovat osoby (včetně dětí) se sníženými fyzickými, smyslovými nebo duševními schopnostmi nebo bez zkušeností a znalostí, pokud osoba odpovědná za bezpečnost těchto osob nezajistí jejich dohled a nedá pokyny jak je ovládat zařízení.
- **VAROVÁNÍ:** Plňte pouze pitnou vodou. Nelijte horkou vodu ani jiné tekutiny, jako jsou džusy.
- Zařízení mohou používat děti starší 8 let a osoby se sníženými fyzickými, smyslovými nebo duševními schopnostmi, jakož i osoby bez zkušeností a znalostí o obsluze, pokud jsou pod dohledem svých opatrovníků nebo byly podrobně poučeny o tom, jak bezpečně používat zařízení a porozumět nebezpečím nesprávného použití. Děti si se spotřebičem nesmí hrát. Děti nesmějí spotřebič čistit ani dělat údržbu bez dozoru.
- Nepoužívejte zařízení v žádných dopravních prostředcích (jako jsou lodě atd.).
- V případě hluku, nepříjemného zápachu nebo kouře okamžitě odpojte spotřebič od napájení a kontaktujte distributora nebo místní autorizované servisní středisko.
- Nevkládejte ruce pod nebo za zařízení, abyste předešli zranění.
- Obal a další části zařízení uchovávejte mimo dosah dětí, aby se zabránilo riziku udušení dětí.
- V případě dveří nebo krytů se zámky a klíči, abyste zabránili zamknutí dětí uvnitř spotřebiče, uchovávejte klíče mimo jejich dosah a ne v blízkosti chladničky.

- Abyste zabránili kontaminaci potravin, dodržujte tato pravidla:
 - Pokud necháte dvířka otevřená po dlouhou dobu, může dojít k výraznému zvýšení teploty v komorách zařízení.
 - Pravidelně čistěte povrchy, které přicházejí do styku s potravinami a drenážním systémem.
 - Vyčistěte vodní nádrže, pokud nebyly používány po dobu 48 hodin: propláchněte vodovodní systém připojený k elektrické síti, pokud nebyla voda používána po dobu 5 dnů. (Poznámka 1)
 - Syrové maso a ryby skladujte ve vhodných nádobách v chladničce, aby nepřišly do styku s jinými potravinami a nekapaly na ně.
 - Mrazicí přihrádky označené dvěma hvězdičkami jsou vhodné pro uchovávání dříve zmrazených potravin, skladování nebo výrobu zmrzliny a výrobu ledových kostek. (Poznámka 2)
 - Přihrádky označené jednou, dvěma a třemi hvězdičkami nejsou vhodné pro zmrazování čerstvých potravin. (poznámka 3)
 - Pro spotřebiče bez přihrádky označené 4 hvězdičkami: Tento chladicí spotřebič není vhodný pro zmrazování potravin. Poznámka 4
 - Nebudete-li prázdnou chladničku delší dobu používat, vypněte ji, odmrazte, vyčistěte, osušte a ponechte s otevřenými dvířky, abyste zabránili růstu plísní uvnitř zařízení.
- Poznámka 1, 2, 3, 4: Zkontrolujte typ přihrádky vašeho zařízení.
- Pro volně stojící spotřebiče: tato chladnička není určena k vestavbě.
- Spotřebiče s přihrádkou na velmi nízkou teplotu: některé druhy čerstvé zeleniny a ovoce jsou citlivé na nízké teploty, a proto by se v tomto typu přihrádky neměly skladovat.
- Výměnu nebo údržbu LED žárovek by měl provádět výrobce, jeho určený servis nebo podobné odborné servisní místo. Zařízení je vybaveno světelným zdrojem energetické účinnosti třídy G.

1.2 Význam výstražných symbolů



Symbol zákazu

Symbol pro zákaz.

Nedodržení pokynů označených tímto symbolem může způsobit poškození zařízení nebo ohrozit bezpečnost uživatele.



Povinný znak

Je to povinný znak.

Pokyny označené tímto symbolem musí být přísně dodržovány, jinak se může objevit poškození zařízení nebo zranění osob.



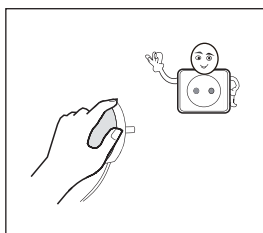
Symbol upozornění

Symbol naznačující ostrožnost.

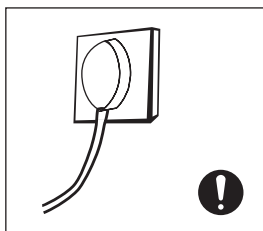
Informace označené tímto symbolem vyžadují zvláštní péči. Nedodržení tohoto upozornění může vést k lehkému nebo středně těžkému zranění nebo poškození zařízení.

V návodu je mnoho důležitých bezpečnostních informací, kterými by se měl uživatel řídit.

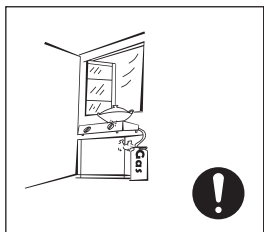
1.3 Varování týkající se elektřiny



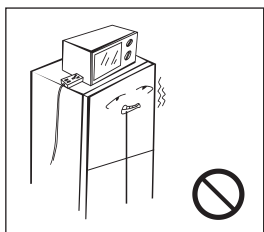
- Při odpojování napájecího kabelu chladničky netahejte za kabel. Pevně uchopte zástrčku a vytáhněte ji ze zásuvky.



- Pro zajištění bezpečného provozu chraňte napájecí kabel před poškozením a nepoužívejte poškozený nebo opotřebovaný napájecí kabel.
- Nedotýkejte se zástrčky mokřými rukama, abyste předešli riziku úrazu elektrickým proudem.
- Použijte vyhrazenou elektrickou zásuvku, která se nepoužívá k napájení jiných zařízení. Zástrčka by měla být zarovnaná se zásuvkou. Pokud tak neučiníte, může dojít k požáru.

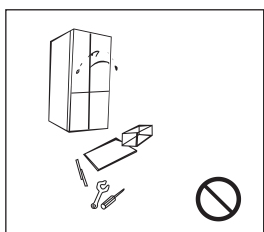


- Ujistěte se, že zemnicí kolík elektrické zásuvky je připojen ke správně fungujícímu zemnicímu obvodu.
- Kontrola správnosti uzemnění elektrické zásuvky by měla být svěřena kvalifikované osobě.
- Koncový uživatel je odpovědný za zajištění správného uzemnění zásuvky.



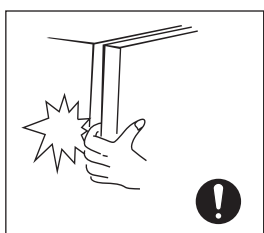
- Uzavřete plynový ventil, abyste zastavili únik plynu a v případě úniku plynu nebo jiných hořlavých látek otevřete dveře a okna. Neodpojujte chladničku ani žádný jiný spotřebič od napájení, protože při odpojení zástrčky může vzniknout jiskra a může dojít k požáru.
- Na zařízení by neměla být umístěna elektrická zařízení, pokud jejich použití nepovolí výrobce.

1.4 Upozornění týkající se použití

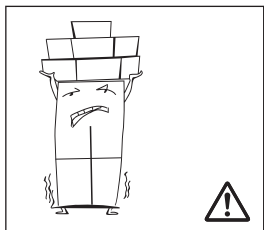


- Lednici sami nerozebírejte ani neupravujte a chraňte chladicí okruh před poškozením; údržba zařízení by měla být svěřena odborníkovi.

Pro zajištění bezpečnosti by výměnu poškozeného napájecího kabelu měl provést výrobce, autorizované servisní středisko nebo podřízené servisní středisko.

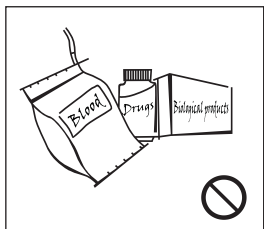


- Prostor mezi dvířky chladničky a mezi dvířky chladničky a tělem chladničky je velmi malý, proto dávejte pozor, abyste tam nestrkali ruce, mohlo by dojít ke skřípnutí prstů. Jemně zavřete dvířka chladničky, aby se předměty umístěné v chladničce nepřevrhly nebo nevypadly.



- Nevyjímejte potraviny nebo nádoby uložené v běžící mrazničce mokřýma rukama, zejména kovové nádoby. Pokud tak neučiníte, může dojít k omrzlinám.
- Nedovolte dětem lézt do chladničky nebo na ni, protože by mohlo dojít k udušení nebo pádu dítěte.
- Na zařízení nepokládejte těžké nebo nebezpečné předměty (lahve, nádoby nebo jiné nádoby obsahující tekutiny).

1.5 Upozornění týkající se uložených článků



- Do chladničky nekládejte žádné hořlavé materiály, výbušniny, těkavé látky nebo žíravé látky, aby nedošlo k poškození spotřebiče, požáru nebo kontaminaci uložených potravin.
- Abyste zabránili vzniku požáru, neumísťujte do blízkosti chladničky žádné hořlavé materiály.
- Chladnička je určena pro použití v domácnostech, například pro skladování potravin; neměl by být používán pro jiné účely, jako je skladování krve, léků nebo biologického materiálu atd.
- V mrazicím oddílu neskladujte pivo, nápoje ani jiné tekutiny v lahvích nebo uzavřených nádobách. Láhev nebo uzavřená nádoba mohou při zamrznutí jejího obsahu prasknout a způsobit poškození spotřebiče nebo kontaminaci uložených potravin.

1.6 Upozornění týkající se energie

- V případě delšího používání přístroje při teplotě nižší, než je minimální provozní teplota přístroje, může být provoz přístroje nestabilní (možnost rozmrazování potravin nebo nadměrné zvýšení teploty v mrazicím prostoru).
- Nápoje sycené oxidem uhličitým by neměly být skladovány v mrazicím nebo chlazeném oddílu. Nejezte takové produkty, když jsou příliš studené.
- Doba skladování uvedená výrobcem potravin by neměla být překročena, týká se zejména komerčních rychlozmrazovacích produktů skladovaných v mrazničce nebo v oddílech či nádobách pro uchovávání mražených potravin.
- Učiňte opatření, která zabrání tomu, aby se teplota zmrazených potravin při odmrazování chladničky příliš zahřála, například zabalte zmrazené potraviny do několika vrstev novin.
- Přehřátí zmrazených potravin během ručního rozmrazování, konzervace nebo čištění může zkrátit dobu skladování potravin.
- V případě dveří nebo krytů se zámky a klíči, abyste zabránili zamknutí dětí uvnitř spotřebiče, uchovávejte klíče mimo jejich dosah a ne v blízkosti chladničky.

1.7 Upozornění týkající se likvidace



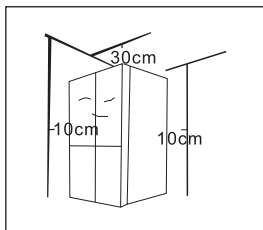
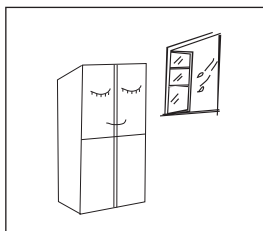
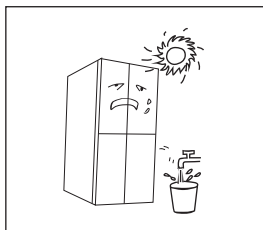
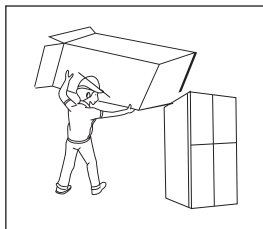
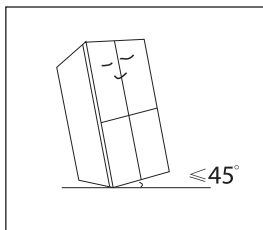
- Chladivo a pěnídlo (cyklopentan) používané v chladničce jsou hořlavé materiály. Chladničku proto po vyřazení z provozu uložte mimo zdroje ohně a předejte ji specializované firmě na likvidaci jiné než spalovny, abyste předešli poškození životního prostředí nebo jiným nebezpečím.



- Před likvidací chladničky odstraňte dvířka a těsnění. Umístěte police na vhodné místo, aby se zabránilo jakémukoli nebezpečí pro děti.

2. Správné používání chladničky

2.1 Umístění



- Před prvním použitím a připojením ke zdroji napájení odstavte chladničku alespoň půl hodiny.
- Před přemístěním chladničky vyjměte všechny potraviny, připevněte skleněné police a zásuvky mrazicího oddílu lepicí páskou, zkratke vyrovnávací nožičky a přelepte je lepicí páskou. Zařízení nesmí být během přepravy převráceno dnem vzhůru nebo umístěno vodorovně. Nevystavujte zařízení fyzickým otřesům. Přemísťované zařízení by nemělo být nakloněno více než 45° .
- Před použitím spotřebiče odstraňte z vnitřku chladničky všechny součásti obalu, včetně spodních polštářů, pěnových podložek a pásek; měli byste také sloupnout ochrannou fólii na dveřích a krytu chladničky. Chraňte před ohněm a vyhýbejte se přímému slunečnímu záření. Neumísťujte zařízení na vlhké místo nebo do blízkosti vody, abyste zabránili jeho korozi a snížení účinnosti izolace.
- Na chladničku nestříkejte tekutiny ani nečistěte chladničku: neumísťujte chladničku na vlhké místo, kde by mohla potřísnit vodou, což by mohlo zhoršit elektrické izolační vlastnosti chladničky.
- Umísťte chladničku do dobře větrané místnosti; umísťte zařízení na rovnou a odolnou podlahu (v případě potřeby odšroubujte pravou nebo levou vyrovnávací nožku, abyste zajistili stabilitu zařízení).
- Nad lednicí by mělo být více než 30 cm volného prostoru a mezi chladničkou a stěnou asi 10 cm prostoru pro efektivní odvod tepla.

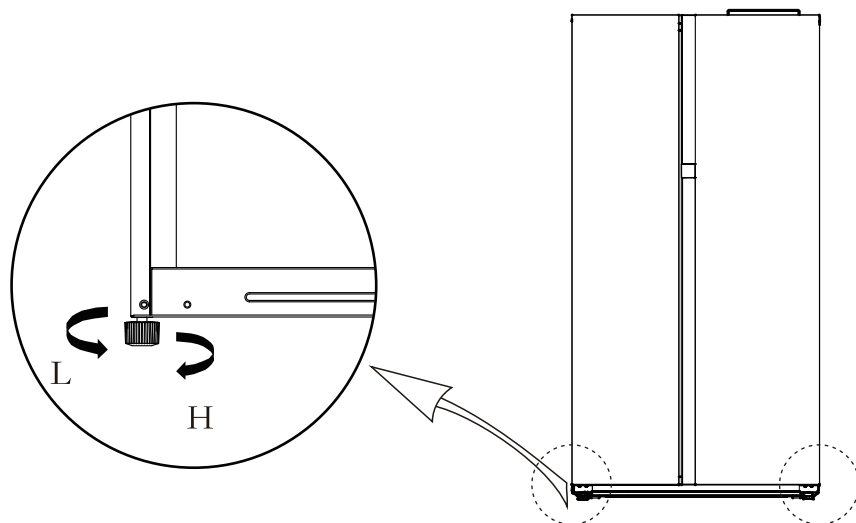


Opatření před instalací:

Před instalací nebo nastavením příslušenství se ujistěte, že je chladnička odpojena od napájení. Zajistěte rukojeť proti pádu, abyste předešli zranění osob.

2.2 Vyrovnávací nožky

Schematický náčrt vyrovnávacích nožiček:



(Obrázek výše je pouze orientační. Skutečná konfigurace závisí na modelu nebo objednávce distributora)

Postup regulace:


- Otáčením nožičky ve směru hodinových ručiček ji prodloužíte.
- Otáčením nožičky proti směru hodinových ručiček ji prodloužíte.
- Upravte levou a pravou nožičku pomocí výše uvedeného postupu, abyste dosáhli stejné úrovně.

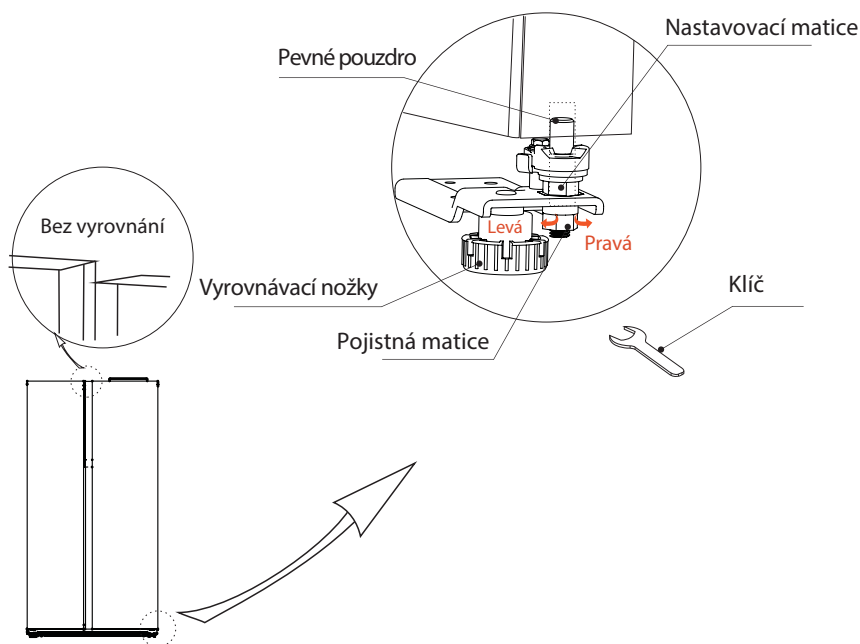
2.3 Vyrovnání dveří

1. Opatření před instalací:

Před použitím příslušenství se ujistěte, že je chladnička odpojena od napájení. Před vyrovnáním dveří učíte opatření, abyste předešli zranění osob.

2. Schematický náhled postupu vyrovnání dveří.

Seznam nástrojů, které musí uživatel poskytnout	
	Klíč



(Obrázek výše je pouze orientační. Skutečná konfigurace závisí na modelu nebo objednavce distributora)

Postup regulace:

1) Když jsou dveře chladničky příliš nízko:

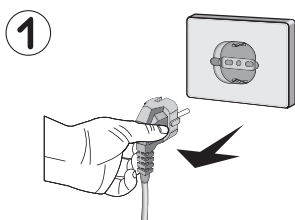
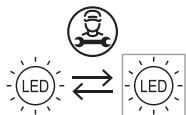
Otevřete dveře, uvolněte pojistnou matici pomocí klíče a otočením proti směru hodinových ručiček zvedněte polohu dveří. Po umístění dveří utáhněte pojistnou matici otáčením proti směru hodinových ručiček.

2) Když jsou dveře chladničky příliš vysoko:

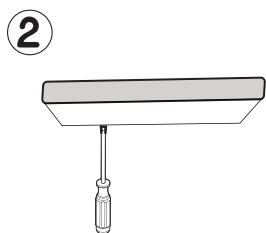
Otevřete dveře, uvolněte pojistnou matici pomocí klíče a otočením ve směru hodinových ručiček zvedněte polohu dveří. Po umístění dveří utáhněte pojistnou matici otáčením proti směru hodinových ručiček.

2.4 Výměna světelného zdroje

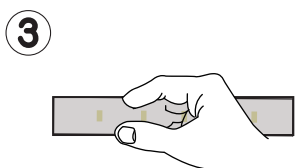
Výměnu nebo údržbu LED žárovek by měl provádět výrobce, jeho podřízený servis nebo podobné odborné servisní místo.



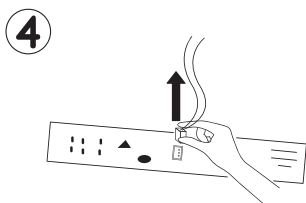
1. Před demontáží odpojte od zdroje napájení.



2. Odstraňte kryt pomocí šroubováku.

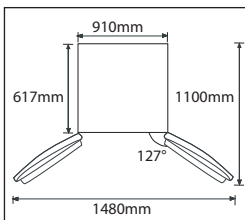
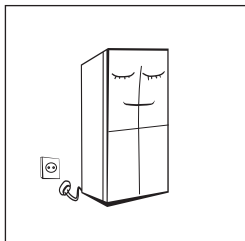


3. Vyměňte panel lampy.



4. Odpojte napájecí zástrčku.

2.5 Zahájení



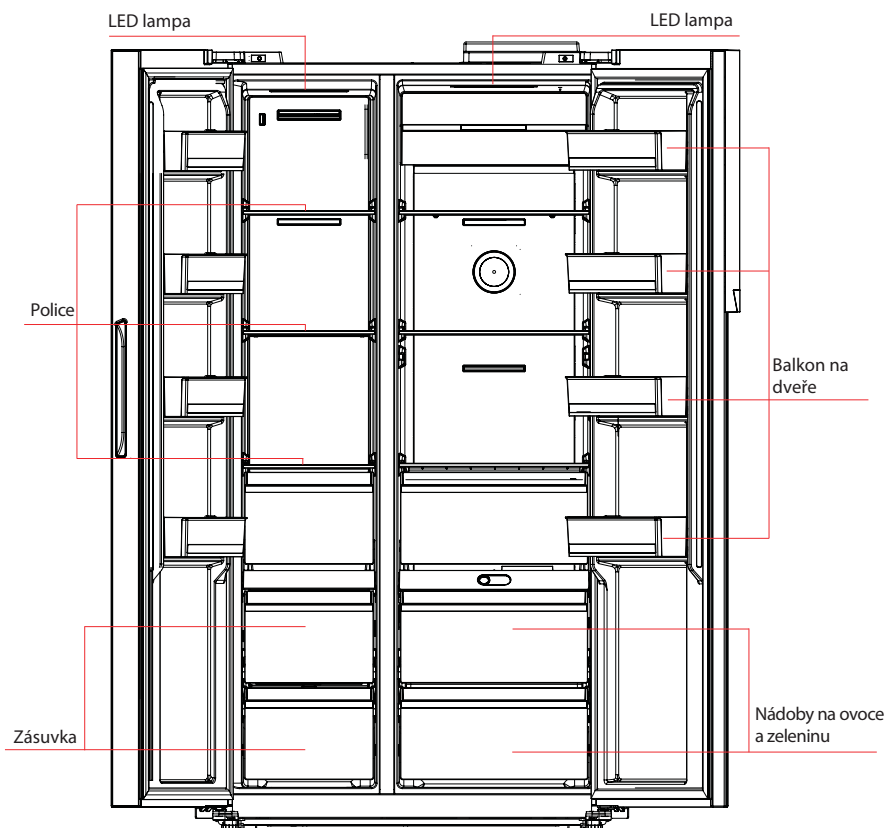
- Před prvním použitím a připojením ke zdroji napájení odstavte chladničku alespoň na dvě hodiny.
- Před vložením čerstvých nebo zmrazených potravin by chladnička měla běžet 2-3 hodiny nebo déle než 4 hodiny v létě, kdy je okolní teplota vysoká.
- Je třeba zajistit dostatečný prostor pro otevírání dveří a zásuvek.

2.6 Tipy na úsporu energie

- Zařízení by mělo být umístěno na nejchladnějším místě v místnosti, mimo zařízení generující teplo nebo teplovzdušné potrubí, na místo, které není přímo vystaveno slunečnímu záření.
- Horké jídlo musí před vložením do spotřebiče vychladnout na pokojovou teplotu. Pokud do zařízení umístíte příliš mnoho produktů, práce kompresoru se prodlouží. Potraviny, které se zmrazují příliš pomalu, mohou ztratit chuť nebo se zkazit.
- Vložené potraviny by měly být řádně zabalené a nádoby vytřeny do sucha. To pomáhá omezit hromadění ledu uvnitř spotřebiče.
- Nevykládejte koše uvnitř spotřebiče hliníkovou fólií, voskovaným papírem nebo papírovými ručníky. Takové materiály narušují cirkulaci studeného vzduchu, což snižuje účinnost zařízení.
- Je třeba dbát na správné uspořádání potravin a označení, aby se snížila frekvence otevírání dveří a zkrátila se doba potřebná k vyhledání daného produktu. Odstraňte co nejvíce produktů při jednom otevření dveří a zavřete dveře co nejrychleji.

3. Konstrukce a funkce

3.1 Hlavní složky



(Obrázek výše je pouze orientační. Skutečná konfigurace závisí na modelu nebo objednávce distributora)

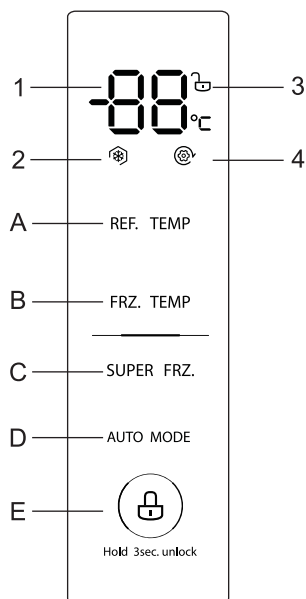
Chladicí oddíl

- Chladicí oddíl je určen pro skladování ovoce, zeleniny, nápojů a dalších potravinářských výrobků, které budou v krátké době spotřebovány. **Doporučená doba skladování je 3 až 5 dnů.**
- Hotové pokrmy lze vkládat do lednice až po úplném vychladnutí (pokojová teplota).
- Potraviny umístěné v lednici se doporučuje pevně zabalit.
- Skleněné police lze umístit výše nebo níže, aby se přizpůsobil dostupný prostor umístěným potravinám a zvýšil se komfort používání.

Mrazicí oddíl

- Mrazicí oddíl uchová potraviny čerstvé po dlouhou dobu. Používá se především pro skladování mražených potravin a výrobu ledu.
- Mrazicí oddíl umožňuje ukládat maso, ryby, rýžové kuličky a další potraviny, které se v dohledné době nezkonsumují.
- Maso by mělo být rozděleno na menší porce, aby bylo snazší používat.
- Potraviny by měly být spotřebovány před datem spotřeby.

3.2 Funkce



(Obrázek výše je pouze orientační. Skutečná konfigurace závisí na modelu nebo objednávce distributora)

1. Displej

- | | |
|-----------------------------|--------------------------------|
| 1. Oblast zobrazení teploty | 2. Ikona intenzivního zmrazení |
| 3. Ikona odemknutí / zámku | 4. Ikona AUTOMATICKÉHO REŽIMU |

2. Ovládací tlačítka


- | | |
|-----------------------------|--------------------------------|
| 1. Oblast zobrazení teploty | 2. Ikona intenzivního zmrazení |
| 3. Ikona odemknutí / zámku | 4. Ikona AUTOMATICKÉHO REŽIMU |

3. Návod k použití





1) Displej

Když je chladnička zapnutá, displej se na 3 sekundy rozsvítí. Současně se spouštěním se ozve bzučák a poté se obrazovka vrátí do normálního provozního režimu. Při prvním zapnutí chladničky je výchozí teplota chladicího a mrazicího oddílu 5 °C / -18 °C.

Když dojde k chybě, na displeji se zobrazí kód chyby (viz další strana). Během normálního provozu se v této oblasti zobrazuje teplota nastavená pro chladicí a mrazicí oddíl.

Za normálních okolností, pokud neprovedete žádnou akci na displeji nebo se neotevřou dveře do 30 sekund, displej se uzamkne a ikona  zhasne.

2) Zamknout/odemknout

V odemčeném stavu stiskněte tlačítko  po dobu 3 sekund, abyste vstoupili do uzamčeného stavu. Ikona  zmizí a ozve se bzučák. To znamená, že panel displeje je uzamčen, tj. nelze provádět žádné operace pomocí tlačítek. Stisknutím tlačítka  po dobu 3 sekund vstoupíte do odemknutého stavu. Ikona  se rozsvítí a ozve se bzučák. To znamená, že panel displeje je odemčený. Nyní můžete provádět akce pomocí tlačítek.

3) Nastavení teploty v oddílu lednice

Stisknutím tlačítka nastavení teploty chladicího oddílu **REF. TEMP** změňte nastavenou teplotu. Každé stisknutí tlačítka pro nastavení teploty chladicího oddílu sníží teplotu o 1 °C;

Rozsah nastavení teploty v chladicím oddílu je 2–8 °C. Pokud je teplota 2 °C, znovu stiskněte tlačítko a nastavte ji na 8 °C. Podle toho bude cirkulovat teplota.


4) Nastavení teploty v mrazicím oddílu

Stisknutím tlačítka pro úpravu teploty mrazicího oddílu **FRZ. TEMP** změňte nastavenou teplotu v mrazicím oddílu. Při každém stisknutí tlačítka pro nastavení teploty mrazicího oddílu se nastavení teploty sníží o 1 °C. Rozsah nastavení teploty pro mrazicí oddíl je od -24 °C do -16 °C. Když je nastavená teplota -24 °C, dalším stisknutím tlačítka se teplota v mrazicím oddílu změní na -16 °C atd.

5) Nastavení režimu

Po výběru režimu rychlého zmrazení **SUPER FRZ.** se mrazicí oddíl automaticky nastaví na teplotu -24 °C. Rychlé zmrazení je aktivní po dobu 24 hodin.

Když je režim rychlého zmrazení  vypnutý, mrazicí oddíl se automaticky vrátí na dříve nastavenou teplotu.

Po aktivaci **AUTOMATICKÉHO** režimu  se teplota v mrazicím oddílu automaticky nastaví na -18 °C. Chladicí oddíl se automaticky nastaví na 5 °C.

6) Varování otevřených dveří a alarm

Současným stisknutím **REF. TEMP** a **FRZ. TEMP** po dobu 3 sekund deaktivujete nebo aktivujete bzučák, který zazní při otevření dveří. Tento bzučák je předem zapnutý.

Alarm otevřených dveří zazní, pokud dveře necháte otevřené 2 minuty. Nejprve zazní tři zvonění, poté čtyři po 1 minutě atd. Klepnutím na libovolné tlačítko na obrazovce ovládání displeje dočasně zrušíte zvuk alarmu. Zavřete dveře, abyste alarm úplně zastavili.

7) Uložení nastavení do paměti v případě výpadku proudu

V případě výpadku napájení bude aktuální provozní režim zapamatován a obnoven po obnovení napájení.

8) Informace o chybě

Na displeji se zobrazí následující varování, která indikují chyby lednice.

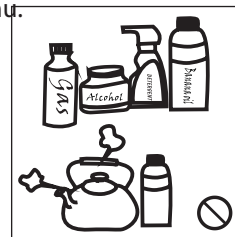
Výskyt chyby nemusí vždy znamenat ztrátu funkce chlazení, vždy se však obraťte na servisní středisko pro zajištění správné funkce spotřebiče.

Kód chyby	Popis chyby
E1	Porucha snímače teploty chladicí komory
E2	Porucha snímače teploty mrazicího prostoru
E5	Chyba detekčního obvodu snímače odmrazování
E6	Chyba komunikace
E7	Chyba obvodu detekce cirkulace teploty

4. Údržba a péče o zařízení

4.1 Všeobecné čištění

- Pravidelně kontrolujte těsnění dveří, abyste se ujistili, že nejsou znečištěná. Očistěte těsnění dvířek měkkým hadříkem navlhčeným v mýdlové vodě nebo zředěném saponátu.
- Vnitřek lednice by se měl pravidelně čistit, aby se předešlo nepříjemnému zápachu.
- Před čištěním vypněte napájení, vyjměte všechny potraviny a nápoje, vyjměte police, zásuvky atd.
- K čištění vnitřku lednice použijte měkký hadřík nebo houbu a roztok dvou lžic jedlé sody rozpuštěných v litru teplé vody. Otřete vodou. Po vyčištění, před zapnutím napájení, otevřete dvířka a nechte spotřebič vyschnout.
- V případě obtížně čistitelných prostor v lednici (jako jsou úzké prostory, štěrbiny nebo rohy) se doporučuje pravidelně je otřít měkkým hadříkem, měkkým kartáčkem a v případě potřeby pomocným nástrojem (např. tenká tyčinka). Zabráníte tak hromadění škodlivin a bakterií v těchto prostorách.
- Nepoužívejte mýdlo, čisticí prostředky, čisticí prášky, spreje atd., protože mohou kontaminovat potraviny nebo zanechat uvnitř lednice silný zápach. Balkony na dveřích, police a zásuvky by měly být čištěny měkkým hadříkem navlhčeným v mýdlové vodě nebo zředěném saponátu. Osušte měkkým hadříkem nebo nechte uschnout.
- Nepoužívejte tvrdé kartáče, ocelovou vlnu, drátěné kartáče, abraziva (jako zubní pasta), organická rozpouštědla (jako je alkohol, aceton, banánový olej atd.), vroucí vodu, kyselé nebo alkalické prostředky, protože mohou poškodit vnitřní nebo vnější části lednice. Vroucí voda a organická rozpouštědla, jako je benzen, mohou deformovat plastové díly.
- Během čištění neoplachujte zařízení přímo vodou nebo jinými kapalinami, aby nedošlo ke zkratu nebo poškození izolace vlivem vlhkosti.



Lednice by měla být během čištění a odmrazování vypnutá.

4.2 Rozmrazování

- Chladnička funguje na principu chlazení vzduchem, proto disponuje funkcí automatického odmrazování. Nahromadění ledu v důsledku změn podmínek prostředí nebo teploty lze odstranit ručně odpojením jednotky nebo otřením suchým ručníkem.

4.3 Zařízení nefunguje

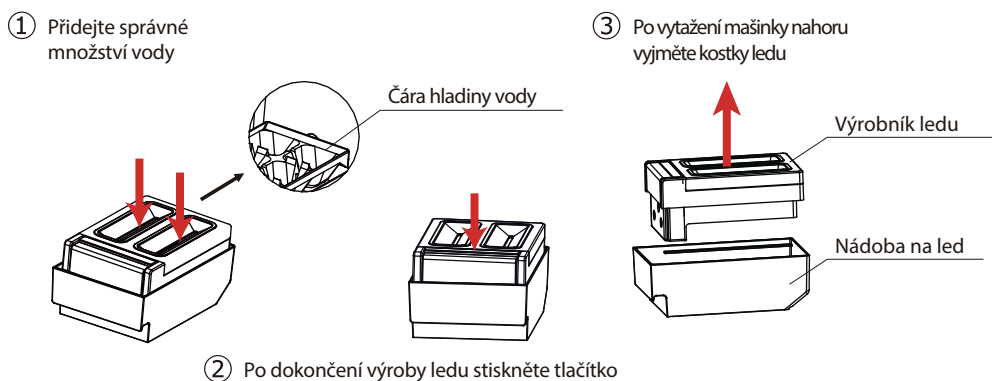
- Výpadek proudu: v případě výpadku proudu i v létě zůstane teplota potravin uložených ve spotřebiči několik hodin udržována. Během výpadku proudu omezte počet otevření dveří chladničky a nekládejte do nich další nechlazené potraviny.
- Dlouhá přestávka v používání zařízení: odpojte zařízení od napájení a poté jej vyčistěte. Nechte dvířka otevřená, abyste zabránili vzniku nepříjemných pachů.
- Stěhování: Před přemístěním chladničky vyjměte všechny potraviny, připevněte vnitřní skleněné kování, zásuvku na zeleninu, mrazicí oddíly lepicí páskou a zkraťte vyrovnávací nožičky, poté je přelepte. Zařízení nesmí být během přepravy převráceno dnem vzhůru nebo umístěno vodorovně. Nevystavujte zařízení fyzickým otřesům. Přemísťované zařízení by nemělo být nakloněno více než 45°.



Po spuštění by mělo zařízení běžet bez přerušení. Provoz zařízení by neměl být přerušován, protože to může zkrátit životnost zařízení.

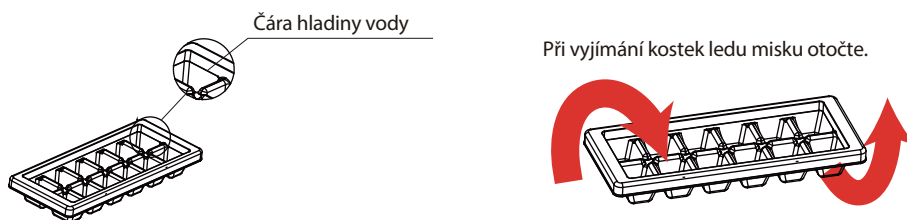
4.4 Návod k použití výrobku ledu (volitelné)

- Výrobek ledu je nutné před použitím vyčistit.
- Naplňte správné množství vody po rysku na misce na led a poté umístěte mašinku na výrobek ledu na 2–3 hodiny.
- Po výrobě ledu stiskněte tlačítko na mašince a otočte misku na led.
- Po vytažení mašinky nahoru vyjměte kostky ledu z nádoby na led.



4.5 Návod k použití misky na led (volitelně)

- Zásobník na ledové kostky je nutné před použitím vyčistit.
- Naplňte správné množství vody až po rysku na misce na kostky ledu a poté nádobu umístěte na výrobek ledu.
- Po výrobě ledu vyjměte a otočte misku na kostky ledu, abyste je vyjmuli.



Varování

- **K výrobě ledu nepřidávejte příliš mnoho vody, aby její hladina nepřesáhla značku, a nelijte vodu přímo do nádoby na led.**
- **Plňte pouze pitnou vodou. Nelijte horkou vodu ani jiné tekutiny, jako jsou džusy.**
- **Pokud kostky ledu delší dobu nepoužíváte, vyjměte je z nádoby na led, výrobku ledu a misky na kostky ledu.**

5. Řešení problémů

- Následující problémy může vyřešit uživatel.
Pokud je nemůžete vyřešit, kontaktujte náš zákaznický servis.

Jev	Pravděpodobná příčina / kontrola
Nefunguje	Zkontrolujte, zda je zařízení připojeno ke zdroji napájení a zda je zástrčka správně zapojena. Zkontrolujte, zda je napětí dostatečně vysoké. Zkontrolujte, zda je napájecí zdroj funkční nebo zda nebyl vypnut napájecí obvod.
Zápach	Potraviny, které vydávají intenzivní zápach, by měly být pevně zabaleny. Zkontrolujte, zda není jídlo zkažené. Vyčistěte vnitřek chladničky.
Delší provoz kompresoru	V létě s vysokými teplotami je normální, že chladnička běží dlouhou dobu. Nedoporučuje se skladovat velké množství potravin. Před vložením do chladničky je třeba jídlo nechat vychladnout. Dveře se otevírají příliš často.
Osvětlení se nezapne	Zkontrolujte, zda je zařízení připojeno ke zdroji napájení a zda je zdroj světla funkční. Světelný zdroj nechte vyměnit odborníkem.
Není možné zavřít dveře	Dveře jsou zablokovány vloženým jídlem. Bylo umístěno příliš mnoho jídla. Chladnička je nakloněná.
Hlasitý zvuk	Zkontrolujte, zda je podlaha rovná a zda chladnička pevně stojí. Zkontrolujte, zda je příslušenství na svém místě.
Těsnění dveří je natažené	Odstraňte z těsnění veškeré cizí předměty. Zahřejte a poté ochlaďte těsnění, aby se obnovil jeho tvar. (Můžete také použít elektrický vysoušeč nebo horký ručník).
Přetečení vody v nádrži	V mrazicím oddílu je příliš mnoho potravin nebo potraviny obsahují příliš mnoho vody, což vede k intenzivnímu rozmrazování. Dveře nejsou správně zavřené, což způsobuje tvorbu námrazy, když teplý vzduch vstupuje do místnosti. Tání námrazy má za následek tvorbu nadměrného množství vody.
Teplá konstrukce	Teplo se odvádí přes vestavěný kondenzátor do krytu, což je normální. Když se kryt zahřeje kvůli vysoké okolní teplotě nebo příliš velkému množství potravin, kompresor se vypne. Zajistěte ventilaci, aby bylo možné odvádět přebytečné teplo.
Kondenzace vody na povrchu	Je normální, že při vysoké vlhkosti kondenzuje voda na vnějším povrchu a těsnění dveří. Zkondenzovanou vodu lze setřít čistým ručníkem.
Neobvyklé zvuky	Hučení: běžící kompresor může vydávat hluk, zejména při spouštění a vypínání; je to normální. Praskání: Chladicí kapalina cirkulující skrz jednotku může vydávat praskavý zvuk. To je normální jev.

6. Likvidace zařízení



Správná likvidace produktu:

V EU tento symbol znamená, že výrobek nesmí být likvidován s domovním odpadem. Abyste předešli negativnímu dopadu nekontrolované likvidace odpadu na lidské zdraví a životní prostředí, zajistěte odpovědnou recyklaci zařízení, která podporuje opětovné použití surovin. Chcete-li použité zařízení vrátit, kontaktujte sběrná místa pro separovaný elektroodpad nebo místo, kde bylo zařízení zakoupeno. Specializovaná sběrná místa zajišťují bezpečnou recyklaci použitých zařízení.

OKOLNÍ TEPLOTA

Zařízení je navrženo tak, aby fungovalo při okolní teplotě specifikované označením třídy na výkonovém štítku.

Klimatická třída	Okolní teplota (od ... do ...)
SN	+10°C až +32°C
N	+16°C až +32°C
ST	+16°C až +38°C
T	+16°C až +43°C

Rozšířená střední: 'Toto chladicí zařízení je schopné provozu při teplotě 10 °C až 32 °C.'

Střední: 'Toto chladicí zařízení je schopné provozu při teplotě 16 °C až 32 °C.'

Subtropická: 'Toto chladicí zařízení je schopné provozu při teplotě 16 °C až 38 °C.'

Tropická: 'Toto chladicí zařízení je schopné provozu při teplotě 16 °C až 43 °C.'

Požadavky na nové evropské normy:

Náhradní díly uvedené v tabulce níže lze objednat prostřednictvím uvedeného dodacího kanálu:

Objednaný díl	Poskytuje	Požadovaná minimální doba dostupnosti
termostaty	Profesionální servis	Minimálně 7 let od uvedení posledního modelu na trh
teplotní senzory	Profesionální servis	Minimálně 7 let od uvedení posledního modelu na trh
desky plošných spojů	Profesionální servis	Minimálně 7 let od uvedení posledního modelu na trh
zdroje světla	Profesionální servis	Minimálně 7 let od uvedení posledního modelu na trh
kliky dveří	Profesionální servisy a koncoví uživatelé	Minimálně 7 let od uvedení posledního modelu na trh
panty dveří	Profesionální servisy a koncoví uživatelé	Minimálně 7 let od uvedení posledního modelu na trh
podnosy	Profesionální servisy a koncoví uživatelé	Minimálně 7 let od uvedení posledního modelu na trh
koše	Profesionální servisy a koncoví uživatelé	Minimálně 7 let od uvedení posledního modelu na trh
těsnění dveří	Profesionální servisy a koncoví uživatelé	Minimálně 10 let od uvedení posledního modelu na trh

Vážený zákazníku,

1. Pokud si přejete vrátit nebo vyměnit produkt, kontaktujte prosím místo nákupu.
(Nezapomeňte poskytnout doklad o nákupu)
2. V případě poruchy zařízení kontaktujte náš zákaznický servis.

Výrobce: Hefei Hualing Co., Ltd.
38 Dongfang Avenue, Shashi District, Jingzhou, provincie Hubei
VYROBENO V ČÍNĚ

CHLADNIČKA S MRAZNIČKOU

Len na domáce použitie

GR-RS780WE-PGJ(22)



- Ďakujeme vám za zakúpenie tohto produktu značky Toshiba.
- Prečítajte si prosím návod na použitie a oboznámte sa so zariadením pred jeho prvým použitím, aby ste zaistili správne a bezpečné používanie.
- Uschovajte si tento návod na praktickom mieste pre budúce použitie.
- Uistite sa, že k zariadeniu je priložený záručný list.

OBSAH

1. Bezpečnostné upozornenia	1
1.1 Upozornenie.....	1
1.2 Význam výstražných symbolov.....	4
1.3 Varovania týkajúce sa elektriny.....	4
1.4 Upozornenia týkajúce sa používania	5
1.5 Upozornenia týkajúce sa uložených článkov	6
1.6 Energetické varovania	7
1.7 Upozornenia týkajúce sa likvidácie	7
2. Správne používanie chladničky	8
2.1 Umiestnenie	8
2.2 Vyrovnávacie nožičky	9
2.3 Vyrovnanie dverí	10
2.4 Výmena svetelného zdroja	11
2.5 Začatie	12
2.6 Pokyny týkajúce sa úspory energie	12
3. Konštrukcia a funkcie	13
3.1 Hlavné prvky	13
3.2 Funkcie	14
4. Údržba a starostlivosť o zariadenie	16
4.1 Všeobecné čistenie	16
4.2 Rozmrazovanie	17
4.3 Zariadenie nefunguje	17
4.4 Pokyny na používanie výrobníka ľadu (voliteľné)	18
4.5 Návod na použitie podnosu na kocky ľadu (voliteľné)	18
5. Riešenie problémov	19
6. Likvidácia zariadenia	20

1. Bezpečnostné upozornenia

PRED INŠTALÁCIOU SI PREČÍTAJTE BEZPEČNOSTNÉ UPOZORNENIA

Aby ste predišli zraneniu seba a iných osôb a poškodeniu majetku, postupujte podľa nižšie uvedených pokynov. Ignorovanie uvedených pokynov môže viesť k zraneniu alebo poškodeniu.

1.1 Upozornenie

UPOZORNENIE



Varovanie: nebezpečenstvo požiaru/horľavé materiály

- **VAROVANIE:** Nebezpečenstvo požiaru a výbuchu
Chladivo používané v spotrebiči je horľavá látka. Dávajte pozor, aby ste počas inštalácie a prepravy nepoškodili hadičky chladiaceho okruhu. V prípade úniku plynu kontaktujte svojho predajcu alebo miestne servisné stredisko a vykonajte nasledujúce preventívne opatrenia:
 1. Otvorte okná, aby ste zabezpečili dobré vetranie.
 2. Nepoužívajte v blízkosti ohňa alebo iných elektrických spotrebičov.
- Spotrebič je určený na použitie v domácnostiach a na podobných miestach, ako sú pracovné kuchyne v obchodoch, kanceláriách a na iných pracoviskách; na farmách; ako zariadenia určené pre zákazníkov hotelov, motelov a iných ubytovacích zariadení; v penziónoch; v stravovacích zariadeniach a podobne.
- Zabezpečte, aby sa deti s týmto zariadením nehrali.
- **VAROVANIE:** Riziko požiaru a úrazu elektrickým prúdom.
Ak je napájací kábel poškodený, je potrebné ho vymeniť.
- Kontaktujte svojho distribútora alebo miestne servisné stredisko ohľadom výmeny. Pred čistením zariadenia alebo keď zariadenie nebudete dlhší čas používať, odpojte napájací kábel zo zásuvky.
- Nepoužívajte predlžovacie káble alebo adaptéry bez uzemnenia (dva kolíky).
- **UPOZORNENIE:** Neblokujte vetracie otvory v kryte prístroja alebo konštrukcie.
- **UPOZORNENIE:** Proces odmrázovania neunáhlite mechanickými prostriedkami alebo inými prostriedkami, ktoré neodporúča výrobca.
- **VAROVANIE:** Nepoškodzujte chladiaci okruh.
- **UPOZORNENIE:** V priehradkách na potraviny nepoužívajte elektrické spotrebiče, pokiaľ nie sú schválené výrobcom.

- **UPOZORNENIE:** Likvidujte v súlade s miestnymi predpismi kvôli použitiu horľavého penidla a chladiva.
- **VAROVANIE:** Pri umiestňovaní zariadenia na miesto použitia sa uistite, že napájací kábel nie je privretý alebo poškodený.
- **VAROVANIE:** Za tento produkt neumiestňujte predlžovacie káble s viacerými adaptérmi alebo prenosnými zdrojmi napájania.
- **NEBEZPEČENSTVO:** Riziko uviaznutia detí vo vnútri spotrebiča. Pred likvidáciou vašej starej chladničky alebo mrazničky:
 - Odstráňte dvierka a tesnenia.
 - Nechajte vo vnútri police, aby sa vášmu dieťaťu ťažšie liezlo dovnútra.
- Pred inštaláciou príslušenstva odpojte chladničku od napájania.
- Chladivo a penidlo (cyklopentán) používané v chladničke sú horľavé materiály. Preto chladničku po vyradení z prevádzky uložte mimo dosahu zdrojov ohňa a odovzdajte špecializovanej likvidačnej firme, inej ako spaľovni, aby ste predišli akýmkoľvek škodlivým vplyvom na životné prostredie alebo iným rizikám.
- V súlade s normami IEC: Toto zariadenie by nemali obsluhovať osoby (vrátane detí) so zníženými fyzickými, zmyslovými alebo duševnými schopnosťami alebo bez skúseností a znalostí, jedine pokiaľ osoba zodpovedná za bezpečnosť takýchto osôb nezabezpečí ich dozor a nedá pokyny ako ich obsluhovať zariadenie.
- **UPOZORNENIE:** Piňte výlučne pitnou vodou. Nenalievajte horúcu vodu ani iné tekutiny, napríklad šťavy.
- Zariadenie môžu používať deti staršie ako 8 rokov a osoby so zníženými fyzickými, zmyslovými alebo duševnými schopnosťami, ako aj osoby bez skúseností a znalostí o prevádzke, ak sú pod dohľadom svojich opatrovníkov alebo boli podrobne poučené o tom, ako bezpečne používať zariadenie a porozumieť nebezpečenstvám pri nesprávnom používaní. Deti sa so spotrebičom nesmú hrať. Deti nesmú spotrebič čistiť ani robiť údržbu bez dozoru.
- Zariadenie nepoužívajte v žiadnom dopravnom prostriedku (ako sú lode a pod.).
- V prípade hluku, nepríjemného zápachu alebo dymu okamžite odpojte zariadenie od elektrickej siete a kontaktujte distribútora alebo miestne autorizované servisné stredisko.
- Nedávajte ruky pod alebo za zariadenie, aby ste predišli zraneniu.
- Obal a ostatné časti zariadenia uchovávajte mimo dosahu detí, aby sa predišlo riziku udusenía dieťaťa.
- V prípade dverí alebo krytov so zámkami a kľúčmi, aby ste zabránili zamknutiu detí vo vnútri zariadenia, uchovávajte kľúče mimo ich dosahu a nie v blízkosti chladničky.

- Aby ste zabránili kontaminácii potravín, dodržujte tieto pravidlá:
 - Ak necháte dverka otvorené dlhší čas, môže dôjsť k výraznému zvýšeniu teploty v komorách zariadenia.
 - Pravidelne čistite povrchy, ktoré prichádzajú do styku s potravinami a drenážny systém.
 - Vyčistite zásobníky na vodu, ak sa 48 hodín nepoužívali: ak voda natiekla 5 dní, prepláchnite vodovodný systém pripojený k hlavnému prívodu vody. (poznámka 1)
 - Surové mäso a ryby skladujte v chladničke vo vhodných nádobách, aby ste zabránili kontaktu s inými potravinami alebo úniku šťavy na iné potraviny.
 - Mraziace priehradky označené dvoma hviezdikami sú vhodné na skladovanie predtým zmrazených potravín, skladovanie alebo výrobu zmrzliny a výrobu kociek ľadu. (poznámka 2)
 - Priehradky označené jednou, dvomi a tromi hviezdikami nie sú vhodné na zmrazovanie čerstvých potravín. (Poznámka 3)
 - Pre spotrebiče bez priehradky označené 4 hviezdikami: Tento chladiaci spotrebič nie je vhodný na zmrazovanie potravín. Poznámka 4
 - Ak prázdnu chladničku nebudete dlhší čas používať, vypnite ju, odmrázte, vyčistite, osušte a nechajte s otvorenými dverkami, aby ste zabránili rastu plesní vo vnútri zariadenia.
- Poznámka 1, 2, 3, 4: Skontrolujte typ priehradky vášho zariadenia.
- Pre voľne stojace spotrebiče: tento chladiaci spotrebič nie je určený na umiestnenie do vstavaného spotrebiča.
- Spotrebiče s priehradkou na veľmi nízku teplotu: niektoré druhy čerstvej zeleniny a ovocia sú citlivé na nízke teploty, a preto by sa nemali skladovať v tomto type priehradky.
- Výmenu alebo údržbu LED žiaroviek by mal vykonávať výrobca, jeho priradený servis alebo podobný odborný servis. Zariadenie je vybavené svetelným zdrojom energetickej triedy G.

1.2 Význam výstražných symbolov



Symbol zákazu

Symbol zákazu.

Nedodržanie pokynov označených týmto symbolom môže spôsobiť poškodenie zariadenia alebo ohroziť bezpečnosť používateľa.



Povinný znak

Je to povinný znak.

Pokyny označené týmto symbolom sa musia prísne dodržiavať, inak sa môže vyskytnúť poškodenie zariadenia alebo zranenie osôb.



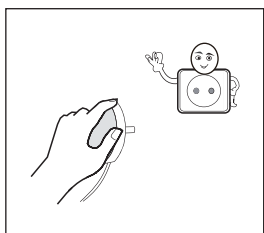
Symbol upozornenia

Symbol nakazujúcy ostrožnosť.

Informácie označené týmto symbolom si vyžadujú osobitnú starostlivosť. Nedodržanie tohto upozornenia môže viesť k ľahkému alebo stredne ťažkému zraneniu alebo poškodeniu zariadenia.

V príručke je veľa dôležitých bezpečnostných informácií, ktoré by mal používateľ dodržiavať.

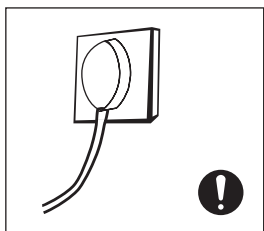
1.3 Varovania týkajúce sa elektriny



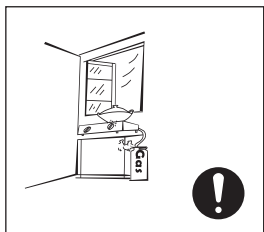
- Pri odpojení napájacieho kábla chladničky neťahajte za kábel. Pevne uchopte zástrčku a vytiahnite ju zo zásuvky.

- Na zaistenie bezpečnej prevádzky chráňte napájací kábel pred poškodením a nepoužívajte poškodený alebo opotrebovaný napájací kábel.

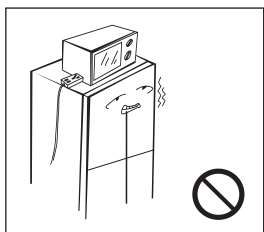
- Nedotýkajte sa zástrčky mokрыmi rukami, aby ste predišli riziku úrazu elektrickým prúdom.



- Použite vyhradenú zásuvku, ktorá sa nepoužíva na napájanie iných zariadení. Zástrčka by mala dôkladne priliehať k zásuvke. V opačnom prípade môže dôjsť k požiaru.

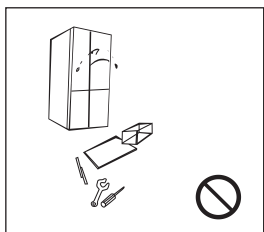


- Uistite sa, že uzemňovací kolík elektrickej zásuvky je pripojený k správne fungujúcemu uzemňovaciemu obvodu.
- Kontrola správnosti uzemnenia elektrickej zásuvky by mala byť zverená kvalifikovanej osobe.
- Koncový užívateľ je zodpovedný za to, že zásuvka je správne uzemnená.

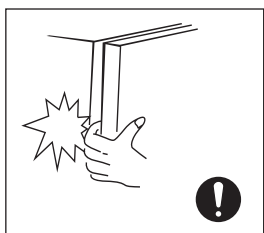


- Zatvorte plynový ventil, aby ste zastavili únik plynu a v prípade úniku plynu alebo iných horľavých látok otvorte dvere a okná. Neodpájajte chladničku ani žiadny iný spotrebič od zdroja napájania, pretože pri odpojení zástrčky môže vzniknúť iskra a môže dôjsť k požiaru.
- Na zariadenie by sa nemali umiestňovať elektrické zariadenia, pokiaľ ich použitie nepovolí výrobca.

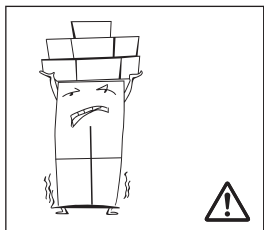
1.4 Upozornenia týkajúce sa používania



- Chladničku sami nerozoberajte ani neupravujte a chráňte chladiaci okruh pred poškodením; údržbu zariadenia zverte odborníkovi.
- Pre zaistenie bezpečnosti by mal výmenu poškodeného napájacieho kábla vykonať výrobca, autorizované servisné stredisko alebo priradené servisné stredisko.

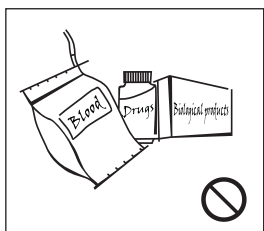


- Priestor medzi dvierkami chladničky a medzi dvierkami chladničky a korpusom chladničky je veľmi malý, preto dávajte pozor, aby ste tam nedali ruky, čo môže spôsobiť privretie prstov. Jemne zatvorte dvierka chladničky, aby ste zabránili prevrhnutiu alebo vypadnutiu predmetov umiestnených v chladničke.



- Potraviny alebo nádoby uložené v zapnutej mrazničke nevyberajte mokrými rukami, najmä kovové nádoby. Ak tak neurobíte, môže dôjsť k omrzlinám.
- Nedovoľte deťom liezť do chladničky alebo na ňu, pretože to môže viesť k uduseniu alebo pádu dieťaťa.
- Na zariadenie nekladte ťažké alebo nebezpečné predmety (fľaše, nádoby alebo iné nádoby obsahujúce tekutiny).

1.5 Upozornenia týkajúce sa uložených článkov



- Do chladničky nevkladajte horľavé materiály, výbušniny, prchavé látky alebo korozívne látky, aby ste predišli poškodeniu spotrebiča a nehodám.
- Aby ste predišli vzniku požiaru, neumiestňujte do blízkosti chladničky žiadne horľavé materiály.
- Chladnička je určená na použitie v domácnostiach, napríklad na skladovanie potravín; nemala by sa používať na iné účely, ako je skladovanie krvi, liekov alebo biologického materiálu atď.
- V mraziacom priestore neskladujte pivo, nápoje ani iné tekutiny vo fľašiach alebo uzavretých nádobách. Fľaša alebo uzavretá nádoba môžu pri zamrznutí prasknúť a spôsobiť poškodenie.

1.6 Energetické varovania

- V prípade dlhodobého používania zariadenia pri teplote nižšej ako je minimálna prevádzková teplota zariadenia môže byť prevádzka zariadenia nestabilná (možnosť rozmrazovania potravín alebo nadmerné zvýšenie teploty v mraziacom priestore).

- Nápoje sýtené oxidom uhličitým by sa nemali skladovať v mraziacom priestore ani v chladiacom priestore. Niektoré potraviny, ako je vodná zmrzlina, by sa nemali konzumovať, keď sú príliš studené.

- Doba skladovania uvedená výrobcom potravín by sa nemala prekračovať, platí to najmä pre komerčné rýchlozmrazovacie výrobky skladované v mrazničke alebo v priehradkách či nádobách na skladovanie mrazených potravín.

- Urobte opatrenia, aby ste zabránili príliš vysokej teplote mrazených potravín pri odmrazovaní chladničky, napríklad zabaľte mrazené potraviny do niekoľkých vrstiev novín.

- Nadmerné zahrievanie mrazených potravín počas manuálneho rozmrazovania, konzervovania alebo čistenia môže skrátiť životnosť potravín.

V prípade dverí alebo krytov so zámkami a kľúčmi, aby ste zabránili zamknutiu detí vo vnútri zariadenia, uchovávajte kľúče mimo ich dosahu a nie v blízkosti chladničky.

1.7 Upozornenia týkajúce sa likvidácie



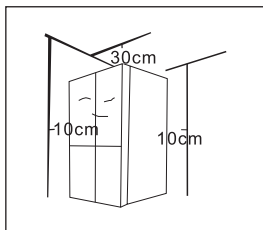
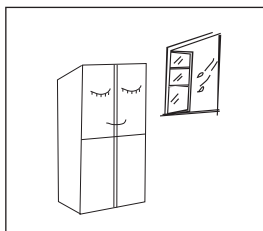
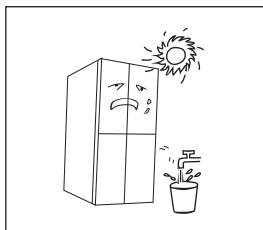
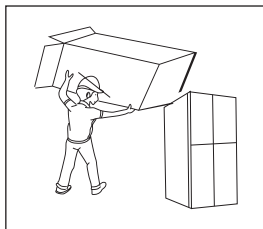
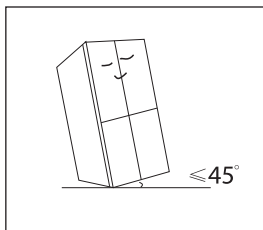
- Chladivo a penidlo (cyklopentán) používané v chladničke sú horľavé materiály. Preto chladničku po vyradení z prevádzky uložte mimo zdrojov ohňa a odovzdajte špecializovanej spoločnosti na likvidáciu inej ako spaľovne, aby ste predišli poškodeniu životného prostredia alebo iným nebezpečenstvám.



- Pred likvidáciou chladničky odstráňte dvierka a tesnenia. Poličky umiestnite na vhodné miesto, aby ste predišli nebezpečenstvu pre deti.

2. Správne používanie chladničky

2.1 Umiestnenie



- Pred prvým použitím a pripojením k elektrickej sieti nechajte odstavenú chladničku aspoň pol hodiny.
- Pred premiestnením chladničky z nej odstráňte všetky potraviny, pomocou lepiacej pásky pripevnite sklenené prvky vnútorného vybavenia, vyrovnávacie nožičky a potom ich prelepte lepiacou páskou. Zariadenie sa počas prepravy nesmie prevrátiť hore nohami ani umiestniť vodorovne. Nevystavujte zariadenie fyzickým otrasom. Premiestňované zariadenie by nemalo byť naklonené o viac ako 45°.
- Pred použitím spotrebiča odstráňte z vnútra chladničky všetky obalové materiály vrátane spodných vankúšikov, penových podložiek a pásov; mali by ste tiež odlepiť ochrannú fóliu na dverách a obale chladničky. Uchovávajte mimo dosahu ohňa a vyhýbajte sa priamemu slnečnému žiareniu. Zariadenie neumiestňujte na vlhké miesto alebo do blízkosti vody, aby nedošlo k jeho hrdzaveniu a zníženiu účinnosti izolácie.
- Nestriekajte tekutiny na chladničku ani nečistite chladničku: neumiestňujte chladničku na vlhké miesto, kde by mohla byť zasiahnutá vodou, čo by mohlo zhoršiť elektrické izolačné vlastnosti chladničky.
- Umiestnite chladničku do dobre vetranej miestnosti; umiestnite zariadenie na rovnú a odolnú podlahu (v prípade potreby otočte pravé alebo ľavé koliesko na nastavenie úrovne, aby ste zabezpečili stabilitu zariadenia).
- Nad chladničkou by malo byť viac ako 30 cm voľného priestoru a medzi chladničkou a stenou asi 10 cm priestoru pre efektívny odvod tepla.

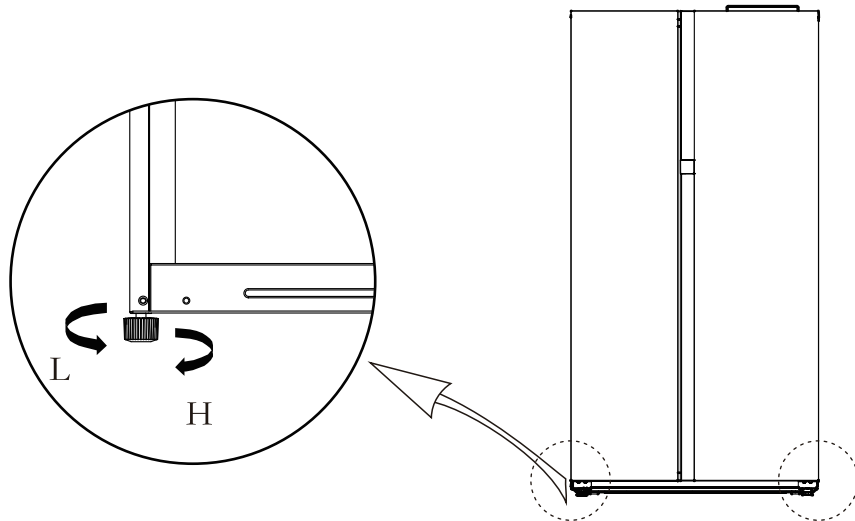


Bezpečnostné opatrenia pred inštaláciou:

Pred inštaláciou alebo nastavením príslušenstva sa uistite, že je chladnička odpojená od napájania. Rukoväť zaistite proti pádu, aby ste predišli zraneniu osôb.

2.2 Vyrovnávacie nožičky

Schematický náčrt vyrovnávacích nožičiek:



(Vyššie uvedený obrázok slúži len na ilustračné účely. Skutočná konfigurácia závisí od konkrétneho produktu alebo objednávky distribútora)

Postup regulácie:


- Otočte nožičku v smere hodinových ručičiek, aby ste ju predĺžili.
- Otočte nožičku proti smeru hodinových ručičiek, aby ste ju predĺžili.
- Nastavte ľavú a pravú nožičku pomocou vyššie uvedeného postupu, aby ste dosiahli rovnakú úroveň.

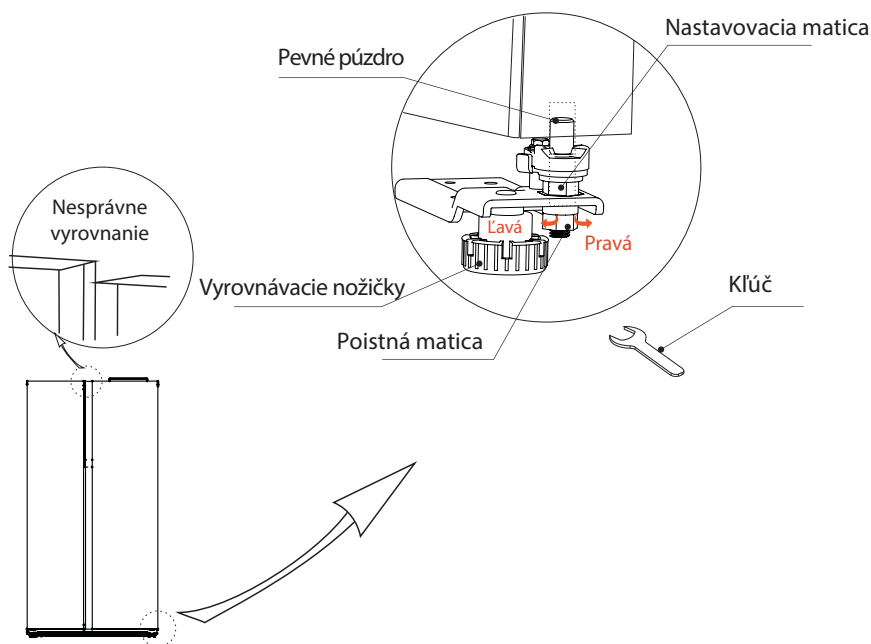
2.3 Vyrovnanie dverí

1. Bezpečnostné opatrenia pred inštaláciou:

Pred použitím príslušenstva sa uistite, že je chladnička odpojená od napájania. Pred nastavením vyrovnávacích nožičiek vykonajte kroky, aby ste predišli zraneniu osôb.

2. Schematický nákras vyrovnávacích nožičiek:

Zoznam nástrojov, ktoré musí používateľ poskytnúť	
	Kľúč



(Vyššie uvedený obrázok slúži len na ilustračné účely. Skutočná konfigurácia závisí od konkrétneho produktu alebo objednávky distribútora)

Postup regulácie:

1) Keď sú dverka chladničky príliš nízko:

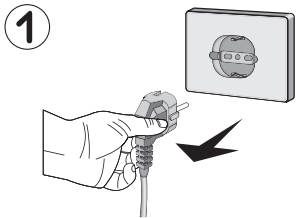
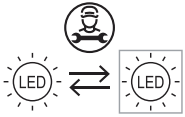
Otvorte dverka, uvoľnite poistnú maticu pomocou kľúča a otáčaním proti smeru hodinových ručičiek zdvihnite polohu dverok. Po umiestnení dverok dotiahnite poistnú maticu otáčaním proti smeru hodinových ručičiek.

2) Keď sú dvere chladničky príliš vysoko:

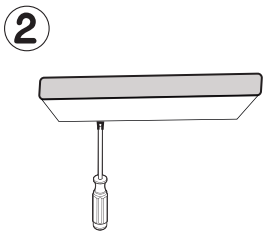
Otvorte dverka, uvoľnite poistnú maticu pomocou kľúča a otáčaním v smere hodinových ručičiek zdvihnite polohu dverok. Po umiestnení dverok dotiahnite poistnú maticu otáčaním proti smeru hodinových ručičiek.

2.4 Výmena svetelného zdroja

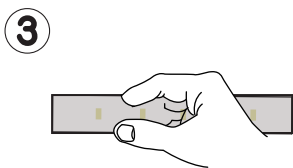
Výmenu alebo údržbu LED žiaroviek by mal vykonávať výrobca, jeho priradený servis alebo podobný odborný servis.



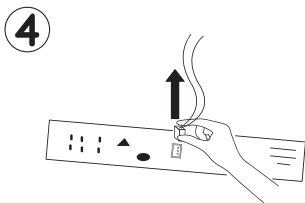
1. Pred demontážou odpojte od zdroja napájania.



2. Odstráňte kryt pomocou skrutkovača.

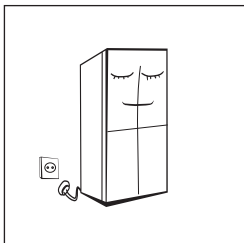


3. Odstráňte panel lampy.

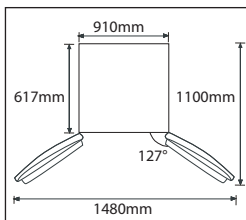


4. Odpojte napájaciu zástrčku.

2.5 Začatie



- Pred prvým použitím a pripojením k elektrickej sieti nechajte odstavenú chladničku aspoň dve hodiny.
- Pred vložením čerstvých alebo mrazených potravín by mala chladnička bežať 2-3 hodiny alebo viac ako 4 hodiny v lete, keď je okolitá teplota vysoká.



- Na otváranie dvierok a zásuviek musí byť zabezpečený dostatočný priestor.

2.6 Pokyny týkajúce sa úspory energie

- Zariadenie by malo byť umiestnené na najchladnejšom mieste v miestnosti, ďaleko od zariadení generujúcich teplo alebo teplovzdušných potrubí, na mieste, ktoré nie je priamo vystavené slnečnému žiareniu.

Horúce jedlo by sa malo pred vložením do spotrebiča nechať vychladnúť na izbovú teplotu. Ak do zariadenia umiestnite príliš veľa produktov, kompresor dlhšie pracuje. Jedlo, ktoré je zmrazované príliš pomaly, môže stratiť svoju chuť alebo sa pokaziť.

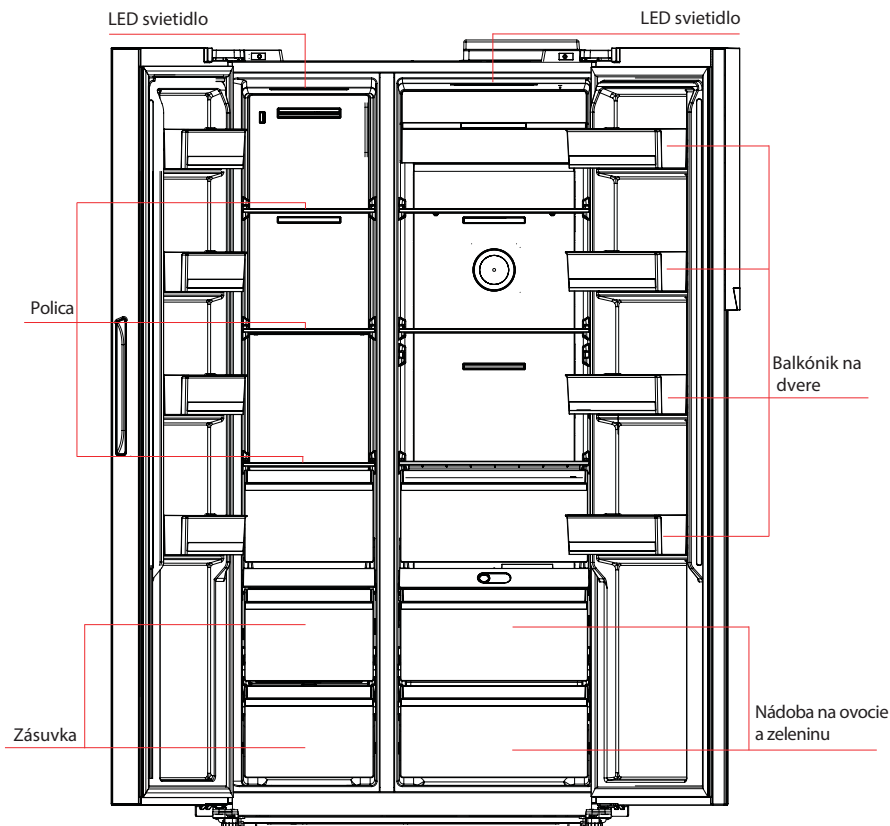
- Vložené potraviny by mali byť správne zabalené a nádoby utreté dosucha. Pomáha to znížiť tvorbu ľadu vo vnútri spotrebiča.

- Nevykladajte nádoby vo vnútri spotrebiča hliníkovou fóliou, voskovaným papierom alebo papierovými utierkami. Takéto materiály narúšajú cirkuláciu studeného vzduchu, čo znižuje účinnosť zariadenia.

Treba dbať na správne usporiadanie potravín a ich označenie, aby sa znížila frekvencia otvárania dvierok a skrátil sa čas potrebný na hľadanie daného produktu. Vyberte čo najviac produktov pri jednom otvorení dvierok a dvierka čo najrýchlejšie zatvorte.

3. Konštrukcia a funkcie

3.1 Hlavné prvky



(Vyššie uvedený obrázok slúži len na ilustračné účely. Skutočná konfigurácia závisí od konkrétneho produktu alebo objednávky distribútora)

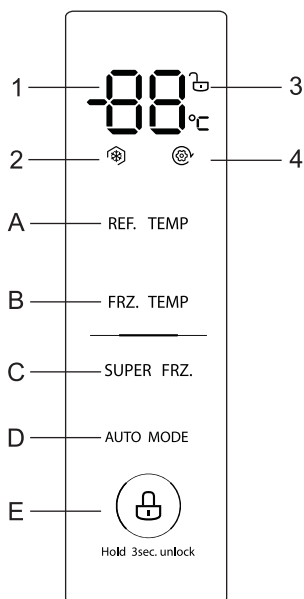
Chladiaci priestor

- Chladiaci priestor je určený na skladovanie ovocia, zeleniny, nápojov a iných potravinových produktov, ktoré sa skonzumujú v krátkom čase. **Odporúčaná doba skladovania je 3 až 5 dní.**
- Hotové jedlá je možné vkladať do chladničky až po úplnom vychladnutí (izbovej teploty).
- Potraviny umiestnené v chladničke sa odporúča tesne zabaliť.
- Sklenené police je možné umiestniť vyššie alebo nižšie, aby sa prispôbil dostupný priestor uloženým potravinám a zvýšil sa komfort používania.

Mraziaci priestor

- Mraziaci priestor udrží potraviny čerstvé po dlhú dobu. Používa sa hlavne na skladovanie mrazených potravín a výrobu ľadu.
- Mraziaci priestor vám umožní skladovať mäso, ryby, ryžové guľôčky a iné potraviny, ktoré sa tak skoro neskonzumujú.
- Mäso by sa malo rozdeliť na menšie porcie, aby sa uľahčilo jeho použitie.
- Jedlo by sa malo skonzumovať pred dátumom spotreby.

3.2 Funkcie



(Vyššie uvedený obrázok slúži len na ilustračné účely. Skutočná konfigurácia závisí od konkrétneho produktu alebo objednávky distribútora)

1. Displej

- | | |
|--------------------------------|--------------------------------|
| 1. Oblasť zobrazenia teploty | 2. Ikona intenzívneho mrazenia |
| 3. Ikona odomknutia/uzamknutia | 4. Ikona AUTOMATICKÉHO REŽIMU |

2. Ovládacie tlačidlá


- | | |
|--------------------------------|--------------------------------|
| 1. Oblasť zobrazenia teploty | 2. Ikona intenzívneho mrazenia |
| 3. Ikona odomknutia/uzamknutia | 4. Ikona AUTOMATICKÉHO REŽIMU |

3. Návod na použitie





1) Displej

Keď je chladnička zapnutá, displej sa na 3 sekundy rozsvieti. Súčasne so spustením zaznie bzučiak a potom sa obrazovka vráti do normálneho prevádzkového režimu. Pri prvom zapnutí chladničky je predvolená teplota v chladiacom a mraziacom priestore 5 °C / -18 °C.

Keď sa vyskytne chyba, na displeji sa zobrazí kód chyby (pozri nasledujúcu stranu). Počas normálnej prevádzky sa v tejto oblasti zobrazuje teplota nastavená pre chladiaci a mraziaci priestor.

Ak za normálnych okolností do 30 sekúnd nevykonáte žiadnu akciu na displeji ani neotvoríte dverka, displej sa uzamkne a ikona  zhasne.

2) Zamknúť/Odomknúť

V odomknutom stave stlačte tlačidlo  na 3 sekundy, aby ste vstúpili do uzamknutého stavu. Ikona  zmizne a zaznie bzučiak. To znamená, že panel displeja je uzamknutý, t. j. nie je možné vykonávať žiadne akcie pomocou tlačidiel. Stlačte tlačidlo  na 3 sekundy pre vstup do odomknutého stavu. Ikona  sa rozsvieti a zaznie bzučiak. Znamená to, že panel displeja je odomknutý. Teraz môžete vykonávať akcie pomocou tlačidiel.

3) Nastavenie teploty v chladiacom priestore


Stlačením tlačidla nastavenia teploty chladiaceho priestoru **REF. TEMP** zmeníte nastavenú teplotu. Zakaždým, keď stlačíte tlačidlo na reguláciu teploty priestoru chladničky, teplota klesne o 1 °C;


Rozsah nastavenia teploty v chladiacom priestore je 2–8 °C. Ak je teplota 2 °C, opätovným stlačením tlačidla ju nastavíte na 8 °C. Teplota bude podľa toho cirkulovať.

4) Nastavenie teploty v mraziacom priestore

Stlačením tlačidla nastavenia teploty mraziaceho priestoru **FRZ. TEMP** zmeníte nastavenú teplotu v mraziacom priestore. Po každom stlačení tlačidla nastavenia teploty mraziaceho priestoru sa nastavenie teploty zníži o 1 °C. Rozsah nastavenia teploty pre mraziaci priestor je od -24 °C do -16 °C. Keď je nastavená teplota -24 °C, opätovným stlačením tlačidla sa teplota v mraziacom priestore zmení na -16 °C atď.

5) Nastavenie režimu

Po zvolení režimu rýchleho mrazenia **SUPER FRZ.** sa mraziaci priestor automaticky nastaví na teplotu -24 °C. Rýchle zmrazovanie je aktívne 24 hodín. Keď je režim rýchleho mrazenia  vypnutý, mraziaci priestor sa automaticky vráti na predtým nastavenú teplotu.

Po aktivácii **AUTOMATICKÉHO** režimu  sa teplota v mraziacom priestore automaticky nastaví na -18 °C. Priestor chladničky sa automaticky nastaví na 5 °C.

6) Varovanie a alarm otvorených dverí

Súčasným stlačením **REF. TEMP** a **FRZ. TEMP** na 3 sekundy vypnete alebo zapnete bzučiak, ktorý zaznie pri otvorení dverí. Tento bzučiak je vopred zapnutý.

Alarm otvorených dvierok zaznie, ak zostanú dvierka otvorené 2 minúty. Najprv zaznejú tri zvonenia, potom štyri po 1 minúte atď. Kliknutím na ľubovoľné tlačidlo na obrazovke ovládania dočasne zrušíte zvuk alarmu. Ak chcete alarm úplne zastaviť, zatvorte dvierka.

7) Uloženie nastavení do pamäte v prípade výpadku prúdu

V prípade výpadku napájania sa aktuálny prevádzkový režim zapamätá a obnoví sa po obnovení napájania.

8) Informácie o chybe

Na displeji sa zobrazujú nasledujúce upozornenia, ktoré označujú chyby chladničky.

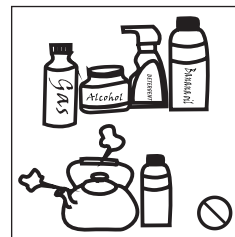
Výskyt chyby nemusí vždy znamenať stratu funkcie chladenia, vždy sa však obráťte na servisné stredisko, aby ste zaistili správnu funkciu spotrebiča.

Kód chyby	Popis chyby
E1	Porucha snímača teploty chladiacej komory
E2	Porucha snímača teploty mraziaceho priestoru
E5	Chyba obvodu detekcie snímača odmrazovania
E6	Chyba komunikácie
E7	Chyba okruhu detekcie cirkulácie teploty

4. Údržba a starostlivosť o zariadenie

4.1 Všeobecné čistenie

- Pravidelne kontrolujte tesnenia dvierok, aby ste sa uistili, že nie sú znečistené. Očistite tesnenie dvierok mäkkou handričkou navlhčenou v mydlovej vode alebo zriedenom saponáte.
- Vnútro chladničky by ste mali pravidelne čistiť, aby ste predišli nepríjemným zápachom.
- Pred čistením vypnite napájanie, vyberte všetky potraviny a nápoje, vyberte police, zásuvky atď.
- Na čistenie vnútra chladničky použite mäkkú handričku alebo špongiu a roztok dvoch polievkových lyžíc sódy bikarbóny rozpustených v litri teplej vody. Čistite vodou. Po vyčistení, pred zapnutím napájania, otvorte dvierka a nechajte spotrebič vysušiť.
- V prípade ťažko čistiteľných priestorov v chladničke (ako sú úzke priestory, štrbiny alebo rohy) sa odporúča pravidelne ich utierať mäkkou handričkou, mäkkou kefou a v prípade potreby pomocným nástrojom (napríklad tenká tyčinka). Predídete tak hromadeniu škodlivín a baktérií v týchto priestoroch.
- Nepoužívajte mydlo, čistiace prostriedky, čistiace prášky, spreje atď., pretože môžu kontaminovať potraviny alebo zanechať silný zápach vo vnútri chladničky. Balkóniky na dverách, police a zásuvky by sa mali čistiť mäkkou handričkou navlhčenou v mydlovej vode alebo zriedenom saponáte. Osušte ich mäkkou handričkou alebo nechajte uschnúť.
- Nepoužívajte tvrdé kefy, oceľovú vlnu, drôtené kefy, abrazívne prostriedky (ako je zubná pasta), organické rozpúšťadlá (ako je alkohol, acetón, banánový olej atď.), vriacu vodu, kyslé alebo zásadité prostriedky, pretože môžu poškodiť vnútorný alebo vonkajší povrch chladničky. Vriaca voda a organické rozpúšťadlá ako benzén môžu deformovať plastové diely.
- Počas čistenia neoplachujte zariadenie priamo vodou alebo inými tekutinami, aby ste predišli skratu alebo poškodeniu izolácie v dôsledku vlhkosti.



Počas čistenia a odmrazovania by mala byť chladnička vypnutá.

4.2 Rozmrazovanie

- Chladnička funguje na princípe chladenia vzduchom, preto disponuje funkciou automatického odmrazovania. Nahromadenie ľadu v dôsledku zmien podmienok prostredia alebo teploty je možné odstrániť manuálne odpojením jednotky alebo utretím suchou utierkou.

4.3 Zariadenie nefunguje

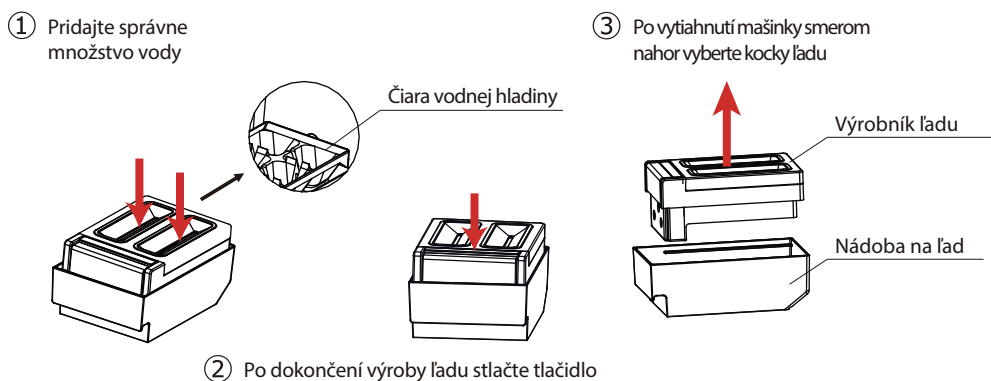
- Výpadok prúdu: v prípade výpadku prúdu sa aj v lete udrží teplota potravín uložených v spotrebiči niekoľko hodín. Počas výpadku prúdu obmedzte počet otvorení dverí chladničky a nekladajte do nich ďalšie neschladené potraviny.
- Dlhá prestávka v používaní zariadenia: odpojte zariadenie od napájania a potom ho vyčistite. Nechajte dvierka otvorené, aby ste zabránili tvorbe nepríjemných pachov.
- Premiestňovanie: Pred premiestnením chladničky vyberte všetky potraviny, pripevnite vnútorné sklenené kovania, zásuvku na zeleninu, mraziace priehradky pomocou lepiacej pásky a skráťte vyrovnávacie nožičky, potom ich prelepte lepiacou páskou. Zariadenie sa počas prepravy nesmie prevrátiť hore nohami ani umiestniť vodorovne. Nevystavujte zariadenie fyzickým otrasom. Premiestňované zariadenie by nemalo byť naklonené o viac ako 45°.



Po spustení by malo zariadenie bežať bez prerušenia. Prevádzka zariadenia by nemala byť narušovaná, pretože to môže skrátiť životnosť zariadenia.

4.4 Pokyny na používanie výrobníka ľadu (voliteľné)

- Výrobník ľadu je potrebné pred použitím vyčistiť.
- Naplňte správne množstvo vody po rysku na miske na ľad a potom položte mašinku na výrobník ľadu na 2-3 hodiny.
- Po výrobe ľadu stlačte tlačidlo na mašinke, aby ste otočili misku na ľad.
- Po vytiahnutí mašinky smerom nahor vyberte kocky ľadu z nádoby na ľad.



4.5 Návod na použitie podnosu na kocky ľadu (voliteľné)

- Zásobník na ľadové kocky je potrebné pred použitím vyčistiť
- Naplňte správne množstvo vody po rysku na kocky ľadu a potom misku umiestnite v mašinke na ľad.
- Po výrobe ľadu vyberte a otočte misku na kocky ľadu, aby ste ich vybrali.



Upozornenie

- **Na výrobu ľadu nepridávajte príliš veľa vody, aby jej hladina nepresiahla značku, a neneľievajte vodu priamo do nádoby na ľad.**
- **Naplňte iba pitnou vodou. Neneľievajte horúcu vodu ani iné tekutiny, napríklad šťavy.**
- **Ak sa kocky ľadu dlhší čas nepoužívajú, vyberte ich z nádoby na ľad, výrobníka ľadu a misky na kocky ľadu.**

5. Riešenie problémov

- Nasledujúce problémy môže vyriešiť používateľ.
Ak ich neviete vyriešiť, kontaktujte náš zákaznícky servis.

Jav	Pravdepodobná príčina/inšpekcia
Nefunguje	Skontrolujte, či je zariadenie pripojené k zdroju napájania a či je zástrčka správne pripojená. Skontrolujte, či je napätie dostatočne vysoké. Skontrolujte, či je napájací zdroj funkčný alebo či nie je vypnutý napájací obvod.
Zlý zápach	Potraviny, ktoré vydávajú intenzívny zápach, by mali byť dôkladne zabalené. Skontrolujte, či jedlo nie je pokazené. Vyčistite vnútro chladničky.
Predĺžená prevádzka kompresora	V lete s vysokými teplotami je normálne, že chladnička beží dlhší čas. Neodporúča sa skladovať veľké množstvo potravín. Jedlo by sa malo pred vložením do chladničky nechať vychladnúť. Dvere sa otvárajú príliš často.
Osvetlenie sa nezapína	Skontrolujte, či je zariadenie pripojené k zdroju napájania a či je svetelný zdroj funkčný. Svetelný zdroj nechajte vymeniť u odborníka.
Nie je možné zavrieť dvere	Dvere sú zablokované vloženým jedlom. Vložilo sa príliš veľa jedla. Chladnička je naklonená.
Hlasný zvuk	Skontrolujte, či je podlaha rovná a či chladnička pevne stojí. Skontrolujte, či je príslušenstvo na svojom mieste.
Tesnenie dverí je rozťahnuté	Odstráňte všetky cudzie predmety z tesnenia Predhrejte a ochladte tesnenie dverí, aby sa obnovil jeho tvar. (Môžete tiež použiť elektrický sušič alebo horúci uterák).
Pretečenie vody v nádrži	V mraziacom priestore je príliš veľa potravín alebo potraviny obsahujú príliš veľa vody, čo vedie k intenzívnemu rozmrazovaniu. Dvere nie sú správne zatvorené, čo spôsobuje tvorbu námrazy, keď teplý vzduch vstupuje do miestnosti. Topenie námrazy má za následok tvorbu nadmerného množstva vody.
Teplá konštrukcia	Teplota sa odvádza cez zabudovaný kondenzátor do krytu, čo je normálne. Keď sa kryt zohreje v dôsledku vysokej okolitej teploty alebo príliš veľkého množstva vložených potravín, kompresor sa vypne. Zabezpečte vetranie, aby bolo možné odvádzať prebytočné teplo.
Kondenzácia vody na povrchu	Pri vysokej vlhkosti je normálne, že voda kondenzuje na vonkajšom povrchu a tesnení dverí. Skondenzovanú vodu je možné utrieť čistou handričkou.
Nezvyčajné zvuky	Hučanie: bežiaci kompresor môže vydávať hluk, najmä počas spúšťania a vypínania; to je normálne. Praskajúce zvuky: Chladiaca kvapalina cirkulujúca cez jednotku môže vydávať praskajúci zvuk. Je to normálny jav.

6. Likvidácia zariadenia



Správna likvidácia produktu:

V EÚ tento symbol znamená, že výrobok sa nesmie likvidovať s domovým odpadom. Aby ste predišli negatívnym vplyvom nekontrolovanej likvidácie odpadu na ľudské zdravie a životné prostredie, zabezpečte zodpovednú recykláciu zariadenia, ktorá podporuje opätovné využitie surovín. Ak chcete použité zariadenie vrátiť, kontaktujte samostatné zberné miesta elektroodpadu alebo miesto, kde ste zariadenie kúpili. Špecializované zberné miesta odpadu zabezpečujú bezpečnú recykláciu použitých zariadení.

TEPLOTA OKOLIA

Zariadenie je skonštruované tak, aby fungovalo pri teplote okolia špecifikovanej označením triedy na znakovom štítku.

Klimatická trieda	Teplota okolia (od ... do ...)
SN	+10°C až +32°C
N	+16°C až +32°C
ST	+16°C až +38°C
T	+16°C až +43°C

Mierne rozšírená: „Tento chladiaci spotrebič je schopný prevádzky pri teplote 10 °C až 32 °C.“

Stredná: „Tento chladiaci spotrebič je schopný prevádzky pri teplote 16 °C až 32 °C.“

Subtropická: „Tento chladiaci spotrebič je schopný prevádzky pri teplote 16 °C až 38 °C.“

Tropická: „Tento chladiaci spotrebič je schopný prevádzky pri teplote 16 °C až 43 °C.“

Požiadavky týkajúce sa nových európskych noriem:

Náhradné diely uvedené v tabuľke nižšie je možné objednať prostredníctvom určeného doručovacieho kanála:

Objednaný diel	Poskytuje	Vyžaduje sa minimálny čas dostupnosti
termostatu	Profesionálny servis	Minimálne 7 rokov od uvedenia posledného modelu na trh
teplotné senzory	Profesionálny servis	Minimálne 7 rokov od uvedenia posledného modelu na trh
tlačené dosky	Profesionálny servis	Minimálne 7 rokov od uvedenia posledného modelu na trh
svetelné zdroje	Profesionálny servis	Minimálne 7 rokov od uvedenia posledného modelu na trh
kľučky dverí	Profesionálne servisy a koncoví používateľa	Minimálne 7 rokov od uvedenia posledného modelu na trh
pánty dverí	Profesionálne servisy a koncoví používateľa	Minimálne 7 rokov od uvedenia posledného modelu na trh
podnosy	Profesionálne servisy a koncoví používateľa	Minimálne 7 rokov od uvedenia posledného modelu na trh
koše	Profesionálne servisy a koncoví používateľa	Minimálne 7 rokov od uvedenia posledného modelu na trh
tesnenia dverí	Profesionálne servisy a koncoví používateľa	Minimálne 10 rokov od uvedenia posledného modelu na trh

Vážený zákazník,

1. Ak chcete produkt vrátiť alebo vymeniť, kontaktujte predajcu.
(Nezabudnite poskytnúť doklad o kúpe)
2. V prípade poruchy zariadenia kontaktujte náš zákaznícky servis.

Výrobca: Hefei Hualing Co., Ltd.
38 Dongfang Avenue, Shashi District, Jingzhou, provincia Hubei
VYROBENÉ V ČÍNE