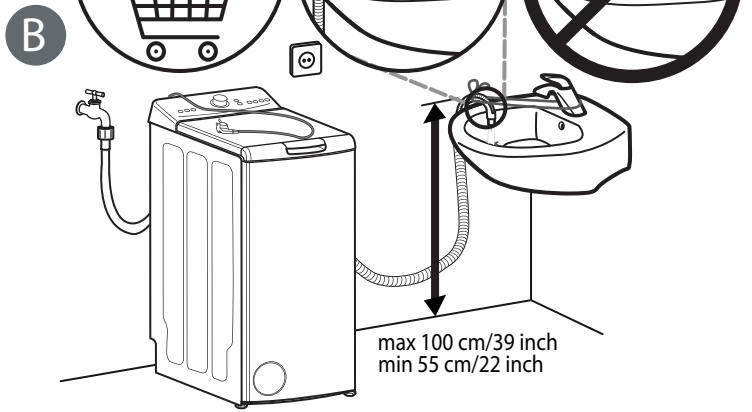
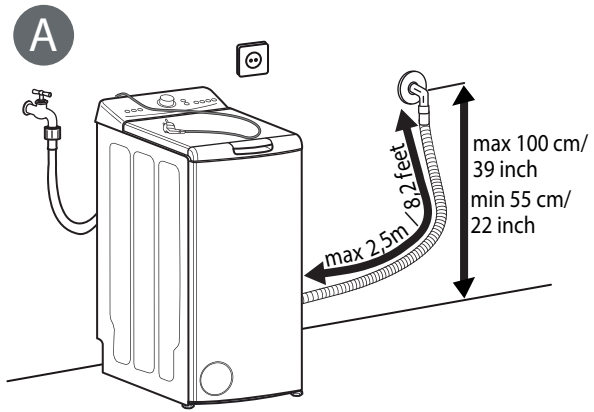
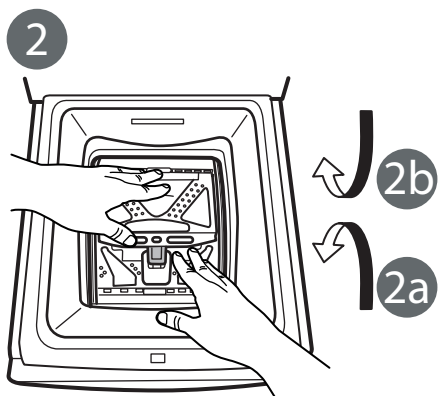
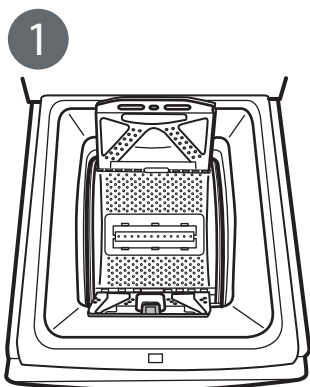
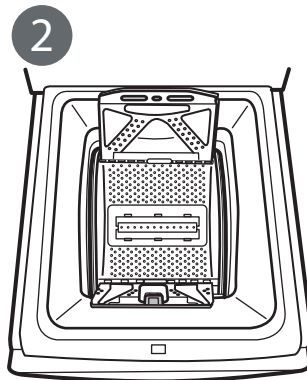
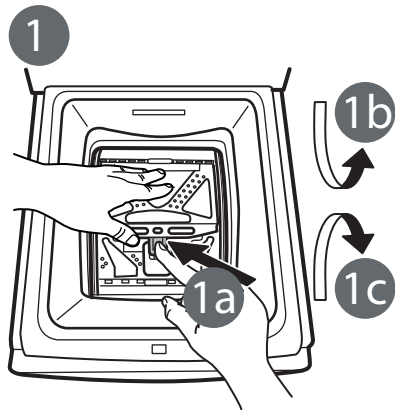
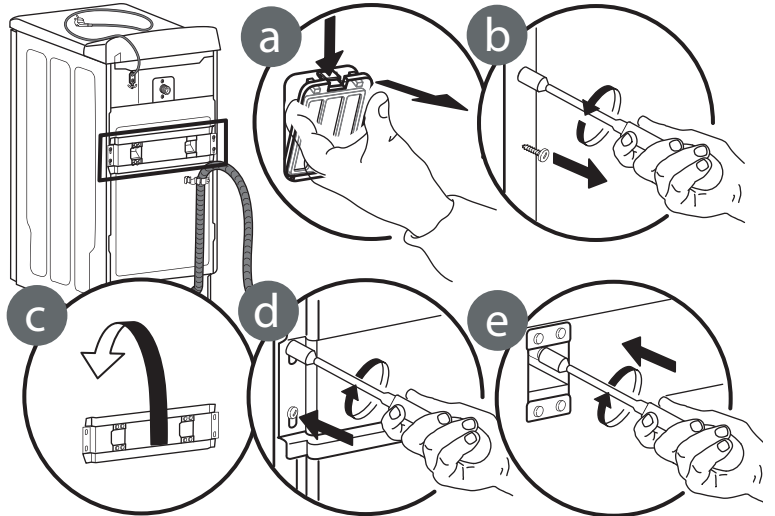
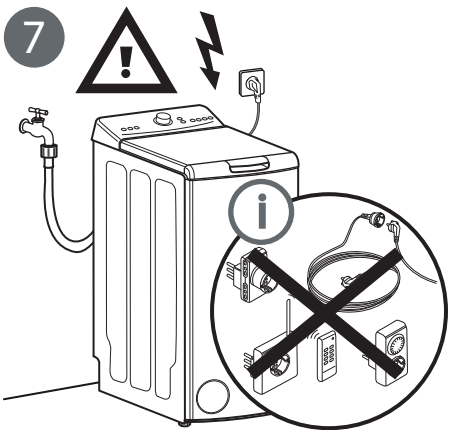


6



7



## BEZPEČNOSTNÍ POKYNY

## JE DŮLEŽITÉ SI JE PŘEČÍST A DODRŽOVAT

Před použitím spotřebiče si přečtěte tento návod k použití. Uschovejte si jej pro pozdější použití. V tomto návodu a na samotném spotřebiči jsou uvedena důležitá bezpečnostní upozornění, která musíte dodržovat. Výrobce se zříká jakékoli odpovědnosti za nedodržení těchto bezpečnostních pokynů, nevhodné používání spotřebiče nebo nesprávné nastavení ovladačů.

⚠ Velmi malé děti (0–3 roky) je třeba držet v bezpečné vzdálenosti od spotřebiče. Nejsou-li malé děti (3–8 let) pod dohledem, je třeba je držet v bezpečné vzdálenosti od spotřebiče. Děti starší 8 let a osoby s fyzickým, smyslovým či duševním postižením nebo bez patřičných zkušeností a znalostí mohou tento spotřebič používat pouze pod dohledem nebo tehdy, pokud obdržely informace o bezpečném použití spotřebiče a rozumějí rizikům, která s jeho používáním souvisejí. Nedovolte dětem, aby si se spotřebičem hrály. Nedovolte dětem, aby bez dohledu prováděly čištění a vykonávaly běžnou údržbu spotřebiče.

Nepokoušejte se dvířka otevřít násilím.

### SCHVÁLENÉ POUŽITÍ

⚠ UPOZORNĚNÍ: Tento spotřebič není určen k řízení pomocí externího zařízení, jako je např. časovač, nebo samostatného systému dálkového ovládání.

⚠ Tento spotřebič je určen k použití v domácnosti a podobných zařízeních jako: kuchyňské kouty pro zaměstnance v obchodech, kancelářích a na jiných pracovištích; statky; hotely, motely, zařízení typu „bed and breakfast“ a jiná rezidenční prostředí; společně využívané prostory v bytových domech nebo prádelnách.

⚠ Při plnění stroje nepřekračujte jeho maximální kapacitu (v kg suchého prádla) uvedenou v tabulce programů.

⚠ Tento spotřebič není určen pro profesionální použití. Spotřebič nepoužívejte ve venkovním prostředí.

⚠ Nepoužívejte žádná rozpouštědla (např. terpentýn, technický benzín), čisticí prostředky obsahující rozpouštědla, tekuté čisticí prášky, čisticí prostředky na sklo, univerzální čisticí prostředky či hořlavé tekutiny. V pračce neperte látky, které byly ošetřeny rozpouštědly nebo hořlavými tekutinami.

### INSTALACE

⚠ Stěhování a instalaci spotřebiče musejí provádět minimálně dvě osoby – nebezpečí zranění! Při rozbalování a instalaci používejte ochranné rukavice – nebezpečí pořezání!

⚠ Při přemísťování nikdy nedržte spotřebič za horní desku nebo víko.

⚠ Instalaci, včetně připojení přívodu vody (pokud

nějaký existuje) a elektřiny, a opravy musí provádět kvalifikovaný technik. Neopravujte ani nevyměňujte žádnou část spotřebiče, pokud to není výslovně uvedeno v návodu k použití.

Nedovolte dětem, aby se přibližovaly k místu instalace. Po vybalení spotřebiče se přesvědčte, že během přepravy nedošlo k jeho poškození.

V případě problémů se obraťte na prodejce nebo na nejbližší servisní středisko. Po instalaci musí být obalový materiál (plasty, polystyrenová pěna atd.) uložen mimo dosah dětí – nebezpečí udušení.

Před zahájením instalace je nutné spotřebič odpojit od elektrické sítě – nebezpečí úrazu elektrickým proudem. Během instalace se ujistěte, že zařízení nepoškozuje napájecí kabel – nebezpečí požáru a úrazu elektrickým proudem.

Spotřebič zapněte až po dokončení jeho instalace.

⚠ Neumísťujte zařízení do míst, kde by mohlo být vystaveno následujícím extrémním podmínkám: špatné větrání, teplota pod 5 °C nebo vyšší než 35 °C.

⚠ Při instalaci spotřebiče se přesvědčte, že všechny čtyři nožičky stojí pevně na zemi. Podle potřeby je nastavte a pomocí vodováhy zkontrolujte, zda je spotřebič přesně ve vodorovné poloze.

⚠ Instalujete-li spotřebič na dřevěnou nebo plovoucí podlahu (určité parketové nebo laminátové materiály), připevněte k podlaze desku z překližky o rozměrech nejméně 60 × 60 × 3 cm a na ni spotřebič postavte.

⚠ Přívodní hadici(e) připojte v souladu s platnými předpisy místního vodárenského podniku.

⚠ Pro modely pouze s přívodem studené vody: Nepřipojujte přívod teplé vody.

⚠ Pro modely s přívodem horké vody: Teplota přiváděné teplé vody nesmí překročit 60 °C.

⚠ V rámci ochrany před poškozením je pračka během přepravy opatřena přepravními šrouby a přepravní konzolou. Před použitím pračky je třeba odstranit přepravní konzolu (viz návod k instalaci). Po odstranění šroubů zakryjte otvory dvěma přiloženými krytkami. Odstraňte spodní ochranu pračky tak, že ji naklopíte a pootočíte kolem jednoho ze zadních rohů. Ujistěte se, že plastová část spodního ochranného dílu (pokud je jím váš model vybaven) zůstala v obalu, a nikoli na spodní straně pračky. Je to velmi důležité, protože v opačném případě by plastová část mohla pračku při provozu poškodit.

⚠ Po dokončení instalace zařízení a před jeho zapnutím je třeba několik hodin vyčkat, než se přizpůsobí podmínkám v místnosti.

⚠ Zkontrolujte, zda nejsou větrací otvory v podstavci pračky (je-li u daného modelu

k dispozici) zakryté kobercem nebo jiným předmětem.

⚠ Pro připojení spotřebiče k rozvodu vody používejte pouze nové hadice. Stará souprava hadic není určena k opětovnému použití.

⚠ Tlak přívodní vody se musí pohybovat v rozmezí 0,1–1 MPa.

⚠ Neprovádějte žádnou opravu ani výměnu jakékoli součásti spotřebiče, pokud nejsou uvedeny v uživatelském návodu. Používejte pouze autorizovaný poprodejní servis. Opravy, které provedete sami nebo které nejsou provedeny profesionály, mohou vést k ohrožení života nebo zdraví a značnému poškození majetku.

⚠ Náhradní díly pro domácí spotřebiče budou k dispozici 10 let po uvedení poslední jednotky na trh, v souladu s evropským nařízením Ecodesign.

### **VÝSTRAHY TÝKAJÍCÍ SE ELEKTRICKÉHO PROUDU**

⚠ V souladu s národními bezpečnostními normami týkajícími se elektrických zařízení musí být možné odpojit spotřebič od elektrické sítě vytažením zástrčky, pokud je zástrčka přístupná, nebo, v souladu s pravidly pro zapojování, prostřednictvím vícepólového vypínače umístěného před zásuvkou a spotřebič musí být uzemněn.


⚠ Nepoužívejte prodlužovací kabely, sdružené zásuvky nebo adaptéry. Po provedení instalace nesmí být elektrické prvky spotřebiče pro uživatele přístupné. Nepoužívejte spotřebič, pokud jste mokří nebo naboso. Tento spotřebič nezapínejte, pokud je poškozen napájecí síťový kabel či zástrčka, pokud správně nefunguje nebo byl poškozen či spadl.

⚠ Jestliže je poškozený přívodní kabel, za identický ho smí vyměnit pouze výrobce, servisní technik nebo osoba s podobnou příslušnou kvalifikací, jinak by mohlo dojít k úrazu – riziko elektrického šoku!

### **ČIŠTĚNÍ A ÚDRŽBA**

⚠ **VÝSTRAŽNÉ UPOZORNĚNÍ:** Než zahájíte jakoukoli údržbovou operaci, ujistěte se, že je spotřebič vypnutý a odpojený od zdroje napájení; nikdy nepoužívejte parní čistič – riziko elektrického šoku!


### **LIKVIDACE OBALOVÉHO MATERIÁLU**

Obal je ze 100% recyklovatelného materiálu a je označen recyklačním symbolem .

Jednotlivé části obalového materiálu proto zlikvidujte odpovědně podle platných místních předpisů týkajících se nakládání s odpady.

### **LIKVIDACE DOMÁCÍCH ELEKTROSPOTŘEBIČŮ**

Tento spotřebič byl vyroben z recyklovatelných nebo opakovaně použitelných materiálů. Zlikvidujte jej podle místních předpisů pro likvidaci odpadu. Další informace o likvidaci, renovaci a recyklaci elektrických spotřebičů získáte na místním úřadě, ve středisku pro sběr domácího odpadu nebo v obchodě, kde jste spotřebič zakoupili. Tento spotřebič je označen v souladu s evropskou směrnicí 2012/19/EU o odpadních elektrických a elektronických zařízeních (OEEZ). Zajištěním správné likvidace tohoto výrobku pomůžete zabránit negativním vlivům na životní prostředí a lidské zdraví.

Symbol  na výrobku nebo doprovodné dokumentaci udává, že tento výrobek nesmí být likvidován spolu s domácím odpadem, ale je nutné ho odevzdat do příslušného sběrného střediska k recyklaci elektrických a elektronických zařízení.

DĚKUJEME VÁM, ŽE JSTE SI ZAKOUPILI VÝROBEK ZNAČKY WHIRLPOOL.

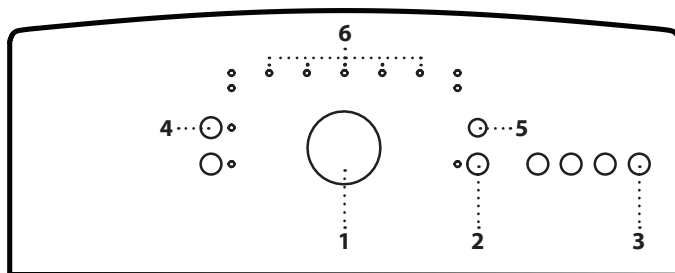
Pro kompletnější pomoc zaregistrujte prosím svůj spotřebič na [www.whirlpool.eu/register](http://www.whirlpool.eu/register).



**Před použitím spotřebiče si pečlivě přečtěte Bezpečnostní pokyny.**  
Před použitím pračky musí být přepravní konzola bezpodmínečně odstraněna. Podrobnější pokyny k odstranění najdete v Pokynech k instalaci.

## OVLÁDACÍ PANEL

- 1 Volič programů
- 2 Tlačítko „Start/Pauza“
- 3 Tlačítko „Odstředování“
- 4 Tlačítko „Odložený start“
- 5 Tlačítko „Reset“
- 6 Fáze praní



### KONTROLKY

Víko otevřené

Závada: **Zavolejte servis**

Závada: **Vodní filtr ucpaný**

Závada: **Chybí voda**

V případě jakýchkoliv závad viz část „JAK ODSTRANIT PORUCHU“

## TABULKA PROGRAMŮ

Max, naplnění 6,0 kg Spotřeba energie ve vypnutém stavu je 0,11 W / v zapnutém stavu 0,11 W							Prací prostředky a přísady			Doporučený prací prostředek		Zbytková vlhkost %	Spotřeba energie kWh	Celkové množství vody l	Teplota prádla °C
Program	Teploty		Max, rychlost odstředování (ot/min)	Max, náplň (kg)	Doba trvání (h : m)	Předpírka	Hlavní praní	Změkčovač	Prášek	Tekutý					
	Nastavení	Rozpětí													
<b>Bavlna</b>	60°C	40 - 95°C	1000	6,0	2:30	○	●	○	✓	✓	64	1,14	48	56	
<b>Džíny</b>	40°C	40°C	1000	4,0	1:30	○	●	○	-	✓	-	-	-	-	
<b>Hygiena</b>	60°C	60°C	1000	6,0	2:30	○	●	●	✓	✓	-	-	-	-	
<b>Syntetika</b>	40°C	30 - 40°C	1000	3,0	1:50	○	●	○	✓	✓	47	0,52	40	40	
<b>Jemné prádlo</b>	30°C	30 - 40°C	1000	1,5	0:45	○	●	○	-	✓	-	-	-	-	
<b>Mix</b>	40°C	40°C	1000	3,0	1:00	-	●	○	✓	✓	-	-	-	-	
<b>Rychlé 15'</b>	30°C	30°C	1000	3,0	0:15	-	●	○	-	✓	66	0,15	30	20	
<b>Vlna / Ruční praní</b>	40°C	20 - 40°C	1000	1,0	0:35	-	●	○	-	✓	-	-	-	-	
<b>20°</b>	20°C	20°C	1000	6,0	3:15	-	●	○	-	✓	62	0,30	52	20	
<b>Eco 40-60</b>	40°C	40°C	951	6,0	3:15	-	●	○	✓	✓	62	0,90	52	41	
			951	3,0	2:30	-	●	○	✓	✓	62	0,49	36	34	
			951	1,5	2:15	-	●	○	✓	✓	62	0,35	30	31	
<b>Máchání + odstředování</b>	-	-	1000	6,0	-	-	-	○	-	-	-	-	-	-	
<b>Odstředování</b>	-	-	1000	6,0	-	-	-	-	-	-	-	-	-	-	
<b>Vypouštění vody</b>	-	-	-	-	-	-	-	-	-	-	-	-	-	-	
<b>Eco Bavlna</b>	60°C	60°C	1000	6,0	4:00	-	●	○	✓	✓	62	0,78	48	-	
		3,0	2:10	-	●	○	✓	✓	62	0,65	31	-			
		40°C	1000	3,0	2:00	-	●	○	✓	✓	62	0,59	31	-	

● Požadované dávkování ○ Volitelné dávkování

**Eco Bavlna** – Zkušební prací cyklus v souladu s nařízeními 1061/2010. Za účelem přístupu k těmto cyklům nastavte prací cyklus „Bavlna 40 °C“ nebo „Bavlna 60 °C“ spolu s možností „Úspora energie“.

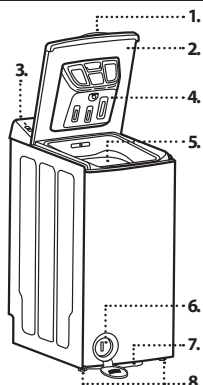
**Eko 40-60** – Testovací prací cyklus v souladu se směrnicí 2019/2014. Jedná se o neúčinnější program, pokud jde o spotřebu energie a vody při praní běžně ušpiněného bavlněného prádla. Pouze displej: hodnoty rychlosti otáček zobrazené na displeji se mohou mírně odlišovat od hodnot v tabulce.

### Pro všechny zkušební ústavy

Dlouhý prací cyklus pro bavlněné prádlo: nastavte prací program Bavlna a teplotu 40 °C.

## POPIS PRODUKTU

1. Madlo na víku
2. Víko
3. Ovládací panel
4. Zásobník pracího prostředku
5. Buben
6. Vodní filtr – za krytem
7. Páka na přesouvání (v závislosti na modelu)
8. Nastavitelné nohy (2x)



Dlouhý program pro syntetiku: nastavte prací program „Syntetika“ a teplotu 40 °C. Tyto údaje se mohou ve vaší domácnosti lišit vzhledem k proměnlivým podmínkám, pokud jde o teplotu přírodní vody, její tlak apod. Údaje o přibližné délce programu se vztahují k základnímu nastavení programů bez voleb. Hodnoty uvedené pro jiné programy než Eco 40-60 jsou pouze orientační.

\* Po ukončení programu a odstředování na maximální volitelné otáčky, v základním nastavení programu.

**6th Sense** - Pomocí snímací technologie se množství vody, spotřeba energie a délka programu přizpůsobují stavu naplnění pračky.

## DÁVKOVAČ PRACÍHO PROSTŘEDKU

### Přihrádka pro hlavní praní

Prací prostředek pro hlavní praní, odstraňovač skvrn nebo aviváž.

### Přihrádka pro předpírku

Prací prostředek pro předpírku.

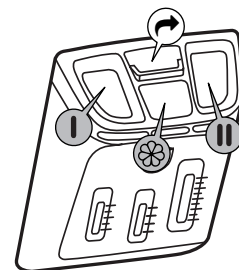
### Přihrádka pro aviváž

Aviváž Tekutý škrob Bělidlo

**Aviváž, škrobový roztok nebo bělidlo nesmí přesahovat značku označující maximum.**

### Tlačítko pro uvolnění

Stiskněte pro uvolnění zásobníku za účelem čištění.



## PROGRAMY

Při výběru vhodného programu pro daný typ prádla vždy držte pokyny uvedené na etiketách oblečení. Hodnota uvedená v symbolu vaničky je maximální možná teplota pro praní daného kusu oděvu.



### Bavlna

Normálně až silně zašpiněné hrubší prádlo vyrobené z bavlny.

### Džíny

Před praním převraťte oděvy naruby a použijte tekutý prací prostředek.

### Syntetika

Pro praní špinavého prádla ze syntetických vláken (jako například polyester, polyakryl, viskóza) nebo směsí bavlny a syntetiky.

### Hygiena

Tento program při praní běžně až silně zašpiněného ložního prádla, ubrusů, spodního prádla, ručníků a triček z bavlny a lnu likviduje 99 % bakterií.

### Jemné prádlo

Pro praní zvláště jemných oděvů. Před praním převraťte oděvy naruby.

### Mix

Pro praní lehce až běžně zašpiněných odolných oděvů z bavlny, lnu, syntetických a směsových vláken.

### Rychlé 15'

Program pro rychlé přeprání. Krátce nošené prádlo z bavlny, umělých vláken a bavlněných směsí. Používejte nejnižší doporučené množství pracího prostředku.

### Vlna / Ruční praní

Veškeré oděvy z vlny lze prát na program „Vlna“, a to i takové, na jejichž štítku se uvádí „pouze ruční praní“. Pro dosažení co nejlepších výsledků používejte speciální prací prostředky a nepřekračujte maximální uvedenou hmotnost prádla.

### Eco 40-60

Pro praní běžně zašpiněného bavlněného prádla s možností praní při 40 °C nebo 60 °C společně ve stejném cyklu. Toto je standardní program na bavlnu a nejučinnější ve smyslu spotřeby vody a energie.

### 20 °C

Pro praní mírně zašpiněného bavlněného prádla při teplotě 20 °C.

### Máchání + odstředování

Samostatný program zahrnující máchání a intenzivní odstředění prádla. Pro hrubší prádlo.

### Odstředování

Vyzdímá prádlo a poté vypustí vodu. Pro hrubší prádlo.

### Vypouštění vody

Pouze vypouštění vody – bez odstředování.

### Eco Bavlna

Pro praní běžně zašpiněného bavlněného prádla. Při 40 °C a 60 °C.

## PRVNÍ POUŽITÍ

Pro odstranění veškerých zbytků po výrobě zvolte program „Bavlna“ a teplotu 95 °C. Přidejte malé množství pracího prášku (maximálně 1/3 množství doporučeného výrobcem pro lehce zašpiněné prádlo) do přihrádky pro hlavní praní a dávkovače pracího prostředku. Program spusťte bez prádla.

## BĚŽNÉ POUŽÍVÁNÍ

Prádlo připravte podle doporučení v části „RADY A TIPY“. Vložte prádlo do bubny, zavřete dvířka a zkontrolujte, že jsou zavřené správně. Přidejte prací prostředek a případné přísady. Dodržujte dávky doporučené na obalu pracích prostředků. Zavřete víko. Otočte voličem programů na požadovaný program a zvolte možnost, kterou potřebujete. Kontrolka tlačítka „Start/Pauza“ bliká a rozsvítí se kontrolka přednastavené rychlosti odstředování. Rychlost je možné změnit po stisknutí tlačítka „Odstředování“. Otevřete vodovodní kohout a stisknutím tlačítka „Start/Pauza“ spusťte prací cyklus. Kontrolka „Start/Pauza“ se rozsvítí a dvířka se uzamknou. Kvůli rozdílnému množství prádla a teploty přiváděné vody se v určitých fázích programu provádí nový výpočet zbývajících času.

## PŘERUŠENÍ NEBO ZMĚNA BĚŽÍCÍHO PROGRAMU

Spuštěný prací program pozastavíte stiskem tlačítka „Spustit/pauza“. Kontrolka se rozbliká. Zvolte jakýkoli nový program a upravte teplotu, možnosti nebo rychlost odstředování, chcete-li změnit tato nastavení. Chcete-li spustit prací cyklus od chvíle, kdy došlo k jeho přerušování, stiskněte znovu tlačítko „Spustit/pauza“. Nepřidávejte prací prostředek pro tento program.

## KONTROLKA VÍKO OTEVŘENÉ

Před spuštěním a po skončení programu se rozsvítí kontrolka „Viko otevřené“, čímž je signalizováno, že víko je možné otevřít. Během pracího programu zůstává víko uzamčené a v žádném případě nesmí být násilím otevřeno. Pokud budete víko potřebovat během programu nutně otevřít, například pro přidání prádla nebo vyjmutí kusu, který byl vložen omylem, stiskněte nejprve tlačítko „Start/Pauza“. Pokud není teplota příliš vysoká, rozsvítí se kontrolka „Viko otevřené“. Bude nějakou chvíli trvat, než budete moci víko otevřít. Stiskněte tlačítko „Start/Pauza“ a program bude pokračovat.

## UKONČENÍ PROGRAMU

Rozsvítí se kontrolka „Viko otevřené“. Otočte voličem programů do polohy „O“ a zavřete vodovodní kohout. Otevřete víko a buben a vyjměte prádlo ze stroje. Víko nechte po nějakou dobu otevřené, aby mohl vnitřek spotřebiče vyschnout. Asi po 15 minutách se pračka za účelem úspory energie úplně vypne.

Pro zrušení běžícího programu před koncem cyklu podržte alespoň 3 sekundy stisknuté tlačítko „Reset“. Voda se pouze vypustí. Bude nějakou chvíli trvat, než budete moci víko otevřít.

## MOŽNOSTI

! Pokud není možné kombinovat program s dalšími možnostmi, kontrolka automaticky zhasne.

! U nevhodných kombinací možností se automaticky zruší výběr.

### Odložený start

Pro nastavení odložení začátku zvoleného programu stiskněte tlačítko „Odložený start“ a nastavte požadovanou dobu odložení. Nastavený čas se rozsvítí. Kontrolka funkce „Odložený start“ se rozsvítí. Opětovně zhasne se spuštěním programu. Jakmile stisknete tlačítko „Start/Pauza“, zahájí se odpočítávání času. Počet přednastavených hodin lze snížit opětovným stiskem tlačítka „Odložený start“. **U této funkce nepoužívejte tekutý prací prostředek.** Pro zrušení funkce „Odložený start“ otočte voličem programů do jiné polohy.

### Předpírka

Pouze pro silně zašpiněné prádlo (např. písek, hrubé nečistoty). Prodlouží dobu cyklu o asi 15 minut. Je-li aktivována možnost předpírky, nepoužívejte tekutý prací prostředek pro hlavní praní.

### Rychlé praní

Umožňuje urychlit praní, a to zkrácením doby trvání programu. Doporučuje se pro menší množství prádla nebo u mírně zašpiněného prádla.

### Intenzivní máchání

Pomáhá odstranit zbytky pracího prostředku z prádla prodloužením fáze máchání. Obzvláště vhodné pro dětské prádlo, pro alergiky a pro oblasti s velmi měkkou vodou.


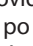

### Úspora energie

Optimální kombinace nízké teploty a mírně upravené doby praní pro dosažení vynikajících výsledků praní a nízké spotřeby energie.

### Odstředování

Každý program má přednastavenou rychlost odstředování. Přejete-li si rychlost odstředování změnit, stiskněte tlačítko „Odstředování“. Je-li zvolena rychlost odstředování „0“, zruší se závěrečné odstředování, ale během máchání proběhne středně intenzivní odstředování. Voda se pouze vypouští.

## BĚLENÍ

Vyperte prádlo v požadovaném programu, tedy „Bavlna“  nebo „Syntetika“ , a do přihrádky pro aviváž  přidejte odpovídající množství chlorového bělidla (víko pečlivě zavřete). Ihned po skončení programu otočte voličem programu a spusťte požadovaný program znovu, abyste se zbavili případných zbytků zápachu bělidla. Chcete-li, můžete přidat aviváž. **Nikdy do přihrádky pro aviváž nepřidávejte zároveň chlorové bělidlo a aviváž.**

## RADY A TIPY

### Prádlo rozřídte podle

Druhu látky / symbolu údržby na visačce (bavlna, smíšená vlákna, syntetické materiály, vlna, ruční práni). Barvy (oddělte barevné a bílé kusy prádla, nové barevné prádlo perte zvlášť). Jemnosti prádla (perte malé kousky – např. nylonové punčochy – a prádlo s háčky – jako podprsenky – v látkovém sáčku nebo povlaku na polštář se zipem).

### Vyprázdněte všechny kapsy

Předměty, jako mince nebo zapalovače, mohou poškodit prádlo i buben.

### Vnitřek spotřebiče

Pokud perete pouze zřídka nebo nikdy prádlo na 95 °C, doporučujeme vám občas spustit 95°C program bez prádla a s menším množstvím pracího prostředku, abyste udrželi vnitřek spotřebiče čistý.

### Dodržujte doporučení pro dávkování / aditiva

Optimalizuje výsledek vyčištění, zamezuje dráždění z důvodu zbytků přebytečného pracího prostředku v prádle a šetří peníze díky zamezení nadbytečného pracího prostředku.

### Používejte nízkou teplotu a delší trvání

Nejúčinnější programy ve smyslu spotřeby energie jsou obecně ty, které probíhají při nižších teplotách a trvají déle.

### Dodržujte míru naplnění

Plňte svou pračku do kapacity uvedené v „TABULKA PROGRAMŮ“, abyste šetřili vodu a energii.

### Hluk a obsah zbylé vlhkosti

Jsou ovlivněny otáčkami odstředování: čím vyšší jsou otáčky ve fázi odstředování, tím větší je hluk a tím nižší je obsah zbylé vlhkosti.

## ČIŠTĚNÍ A ÚDRŽBA

**Před prováděním jakéhokoli čištění a údržby pračku vypněte a odpojte z elektrické sítě. K čištění pračky nepoužívejte hořlavé kapaliny. Pračku pravidelně čistěte a zajistěte její údržbu (nejméně čtyřikrát ročně).**

### Čištění pračky zvenčí


K čištění vnější strany pračky používejte měkkou vlhkou látku. K čištění ovládacího panelu nepoužívejte čističe na sklo nebo univerzální čističe, ani tekuté čisticí prášky apod. – tyto přípravky by mohly poškodit nápis.

### Zásobník pracího prostředku

**Čistěte zásobník pravidelně, alespoň třikrát či čtyřikrát ročně, abyste zabránili tvorbě nánosů pracího prostředku.**

Pro uvolnění zásobníku pracího prostředku stiskněte uvolňovací tlačítko a vyjměte jej. V zásobníku může zůstat malé množství vody, a proto jej držte vzpřímeně. Zásobník vymyjte tekoucí vodou. Můžete též vyjmout uzávěr sifonu na zadní straně zásobníku a vyčistit jej. Pokud jste jej vyjmuli, vraťte uzávěr sifonu na místo. Při vracení zásobníku na místo umístěte jazýčky na spodní části zásobníku do příslušných otvorů na víku a zatlačte zásobník proti víku, dokud nezacvakne na místo. **Zkontrolujte, zda je dávkovač pracího prostředku správně zasunutý.**

### Kontrola hadice pro přívod vody

Pravidelně kontrolujte, zda přívodní hadice nepuchří nebo nepraská. Je-li poškozená, vyměňte ji za novou, kterou získáte v našem servisním středisku nebo u specializovaného prodejce. Podle typu hadice: Má-li přívodní hadice průhledný potah, kontrolujte pravidelně, zda barva na některých místech netmavne. Pokud ano, může to znamenat, že hadice uniká a je třeba ji vyměnit. Hadice s automatickým systémem zastavování přívodu vody  (jsou-li k dispozici): zkontrolujte malé inspekční okénko na bezpečnostním ventilu (viz šipka). Je-li červené, byla aktivována funkce bezpečnostního uzavření a hadici je třeba vyměnit za novou. Chcete-li tuto hadici odšroubovat, stiskněte přitom uvolňovací tlačítko (je-li jí vybavena).

### Čištění sítkových filtrů v hadici pro přívod vody

**Provádějte pravidelnou kontrolu a čištění (alespoň dvakrát nebo třikrát za rok).**

Uzavřete vodovodní kohoutek a povolte přívodní hadici na kohoutku. Vyčistěte vnitřní sítkový filtr a našroubujte hadici pro přívod vody zpět na vodovodní kohoutek. Nyní odšroubujte přívodní hadici na zadní straně pračky. Pomocí univerzálních kleští vytáhněte sítkový filtr ze spojů pračky a vyčistěte jej. Nasadte sítkový filtr zpět a znovu našroubujte i přívodní hadici. Otočte vodovodním kohoutkem a ujistěte se, že spoje jsou zcela nepropustné.

### Čištění vodního filtru / vypouštění zbylé vody

**Pračka je vybavena samočisticím čerpadlem. Filtr zachycuje předměty, jako jsou knoflíky, mince, spinací špendlíky apod., které jste zapomněli v prádle. Pokud jste použili program pro praní na vysokou teplotu, před vypuštěním vody vyčkejte, dokud voda nevychladne. Vodní filtr čistěte pravidelně, předejete tak situaci, kdy v důsledku jeho ucpání nemůže voda po praní odtékat. Nemůže-li voda odtékat, displej poukazuje na možné ucpání filtru.**

Kryt filtru otevřete pomocí mince. Umístěte pod vodní filtr širokou nízkou nádobu na odtékající vodu. Opatrně otáčejte filtrem proti směru hodinových ručiček, dokud nezačne vytékat voda. Nechte vodu odtékat a nevyndávejte filtr. Když se nádoba naplní, uzavřete filtr otáčením ve směru hodinových ručiček. Vyprázdněte nádobu. Tento postup opakujte, dokud nebude pračka prázdná. Pod vodní filtr položte bavlněný hadřík, který nasákne menší množství zbytkové vody. Následně otáčením proti směru chodu hodinových ručiček vodní filtr vyjměte. Vyčistěte vodní filtr (z filtru odstraňte zbytky a propláchněte jej pod tekoucí vodou) a komoru filtru. Ujistěte se, že oběžné kolo čerpadla (v krytu za filtrem) není zablokované. Vraťte filtr na místo a zavřete kryt: Při vracení vodního filtru na místo jím otáčejte ve směru hodinových ručiček. Otáčejte jím až do krajní polohy. Pro otestování těsnosti vodního filtru nalijte do bubnu asi 1 litr vody a zkontrolujte, že voda neuniká z filtru. Poté zavřete kryt filtru.

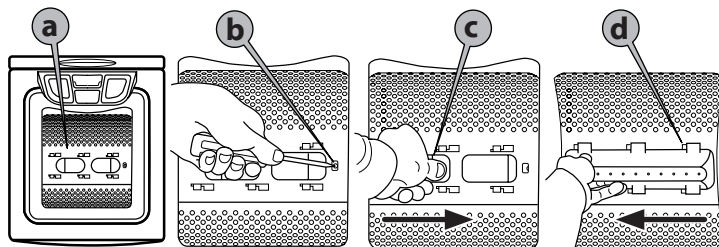
### Těsnění víka

Pravidelně kontrolujte stav těsnění víka a občas jej vyčistěte vlhkým hadříkem.

### Vyjmutí předmětu, který zapadne mezi bubnu a vanu

Pokud mezi bubnu a vanu zapadne nějaký předmět, můžete jej vyjmout díky snímatelným žebřům bubnu.

Pračku vytáhněte ze zásuvky. Vyjměte prádlo z bubnu. Zavřete křídla bubnu a otočte bubnu o půl otáčky (obrázek a). Pomocí šroubováku zatlačte na plastovou koncovku a zároveň rukou posouvejte žebrem zleva doprava (obrázek b, c). Žebro vypadne do bubnu. Otevřete bubnu. Zapadlý objekt můžete nahmatat otvorem v bubnu. Žebro vraťte na místo z vnitřní části bubnu. Plastový hrot umístěte nad otvor na pravé straně bubnu (obrázek d). Poté přetáhněte žebro zprava doleva, dokud nezaklapne. Zavřete dvířka bubnu, otočte jím o půl otáčky a zkontrolujte umístění žebra a jeho kotvicích bodů. Pračku znovu zapojte do zásuvky.



## PŘEPRAVA A MANIPULACE

Vytáhněte kabel hlavního vedení elektrické energie a uzavřete kohoutek přívodu vody. Odpojte přívodní hadici a sejměte odpadní hadici z odpadu. Vypusťte ze všech hadic a pračky zbývající vodu a upevněte ji, aby se během přepravy nepoškodily. Pro usnadnění přepravy stroje zatáhněte rukou mírně za páku na přesouvání na přední spodní části (v závislosti na modelu). Pračku vytáhněte ven až na příslušné místo. Poté vraťte páku na přesouvání zpět do původní stabilní polohy. Znovu nasadte přepravní konzolu. Postupujte podle pokynů pro odstranění přepravní konzoly uvedených v NÁVODU K INSTALACI, a to v opačném pořadí.

## ODSTRAŇOVÁNÍ ZÁVAD

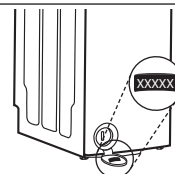
Z určitých důvodů nemusí pračka někdy správně pracovat. Předtím než zavoláte do poprodejového servisního střediska, doporučujeme prověřit, zda není možné problém vyřešit snadno pomocí následujícího seznamu.

Anomálie:	Možné příčiny / řešení:
<b>Pračka se neotáčí a/nebo se nespustí program</b>	<ul style="list-style-type: none"><li>• Zástrčka není zapojená do elektrické zásuvky nebo je zasunutá nedostatečně a nemá správný kontakt.</li><li>• Došlo k výpadku proudu.</li><li>• Víko není správně zavřené.</li></ul>
<b>Prací program se nespustí.</b>	<ul style="list-style-type: none"><li>• Nebylo stisknuto tlačítko „Start/Pauza“ ▷II.</li><li>• Přívod vody není otevřený.</li><li>• Byla nastavena funkce „Odložený start“ Ⓒ.</li></ul>
<b>Spotřebič se zastavil během programu a kontrolka „Start/Pauza“ ▷II bliká</b>	<ul style="list-style-type: none"><li>• Je aktivována možnost „Pozastavit máchání“ (je-li k dispozici).</li><li>• Program byl změněn. Zvolte znovu požadovaný program a stiskněte „Start/Pauza“ ▷II.</li></ul>
<b>Spotřebič vibruje</b>	<ul style="list-style-type: none"><li>• Pračka nestojí na rovném povrchu.</li><li>• Nebyla demontována přepravní konzola: před použitím pračky je nutné přepravní konzolu odstranit.</li></ul>
<b>Výsledky závěrečného odstředování jsou špatné. Prádlo je stále vlhké. Na konci programu bliká kontrolka „Odstředování“ nebo kontrolka rychlosti odstředování – v závislosti na modelu</b>	<ul style="list-style-type: none"><li>• Kvůli nevyvážené náplni při otáčení se nespustilo odstředování, aby se zabránilo poškození pračky. Proto je prádlo stále vlhké. Důvodem nevyvážené náplně může být: malá náplň pračky (sestavující pouze z několika větších nebo savějších kusů, např. ručníků) nebo velké/těžké kusy prádla.</li><li>• Je-li to možné, neperte malé množství prádla.</li><li>• Tlačítko „Odstředování“ Ⓢ bylo nastaveno na nízkou rychlost odstředování.</li></ul>
<b>Svítil kontrolka „Zavolejte servis“ Ⓢ</b>	<ul style="list-style-type: none"><li>• Pračku vypněte, vytáhněte zástrčku ze zásuvky a před opětovným zapnutím pračky vyčkejte přibližně 1 minutu.</li><li>• Pokud problém přetrvává, zavolejte do poprodejového servisního střediska.</li></ul>
<b>Svítil kontrolka „Vodní filtr ucpaný“ Ⓢ</b>	<ul style="list-style-type: none"><li>• Odpadní voda se neodčerpala.</li><li>• Vodní filtr vyčistěte.</li></ul>
<b>Svítil kontrolka „Chybí voda“ Ⓢ</b>	<ul style="list-style-type: none"><li>• Žádný nebo nedostatečný přívod vody do spotřebiče.</li></ul>
<b>Svítil všechny kontrolky ukazatele fáze praní</b> ☼ ☼ ☼ ☼ ☼	<ul style="list-style-type: none"><li>• Otevřená křídla bubny.</li><li>• Spotřebič se zastaví během programu. Křídla bubny nebyla správně zavřena. Stiskněte na dobu alespoň 3 sekund tlačítko „Reset“ Ⓢ a vyčkejte, dokud se nerozsvítí kontrolka „Víko otevřené“ Ⓢ. Otevřete dveře a zavřete křídla bubny, poté znovu zvolte a spusťte požadovaný program. Pokud závada přetrvává, obraťte se na náš poprodejní servis.</li></ul>



Bezpečnostní pokyny, štítek výrobku a energetické údaje si můžete stáhnout:

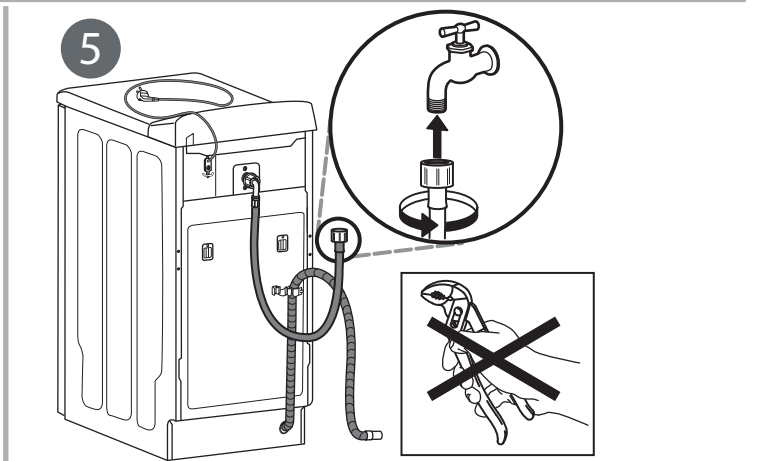
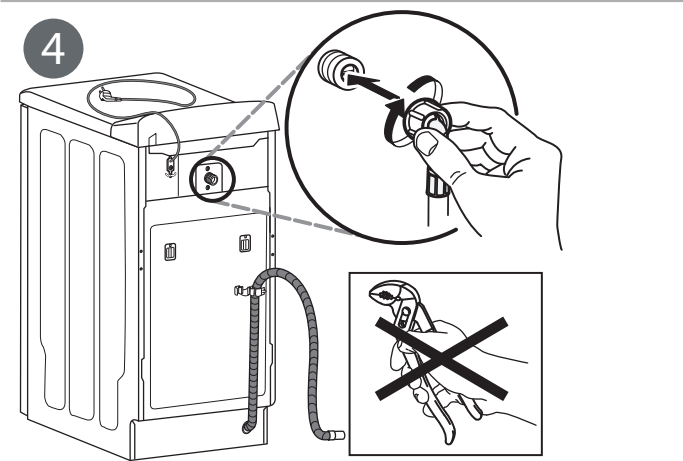
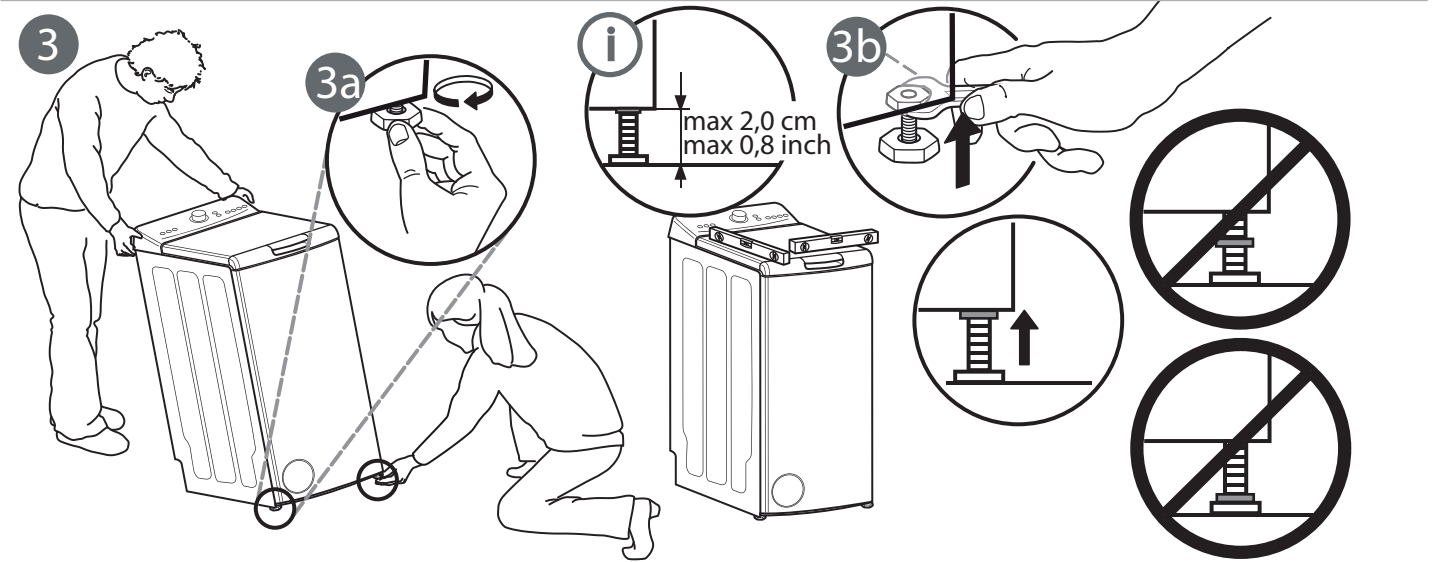
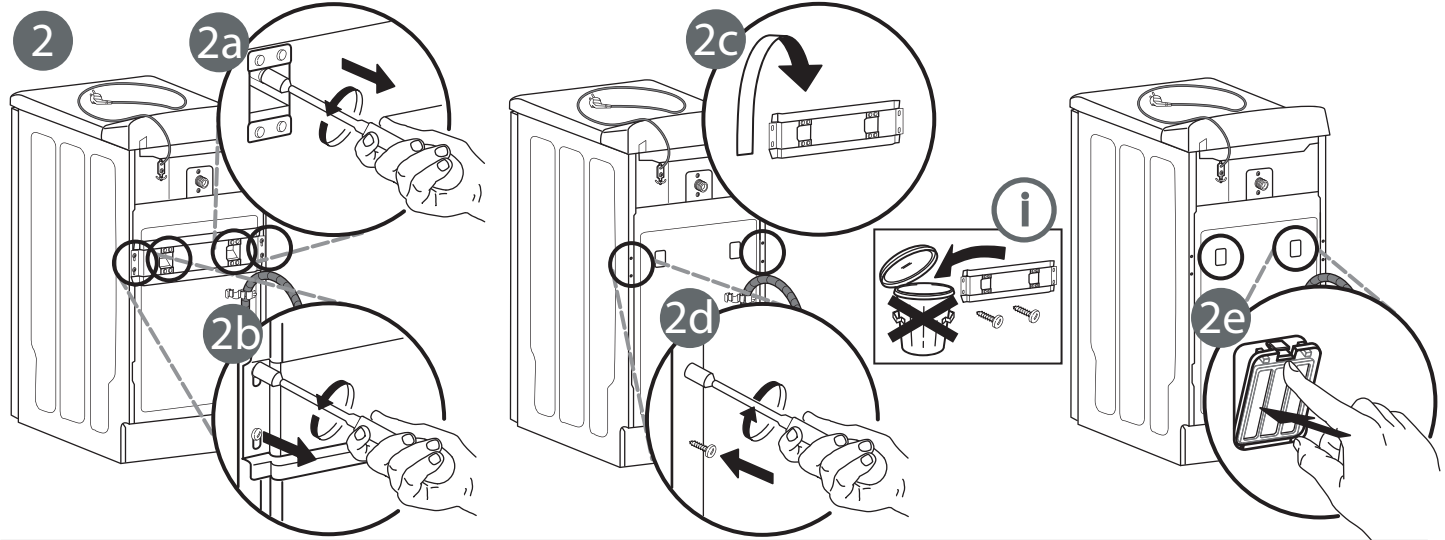
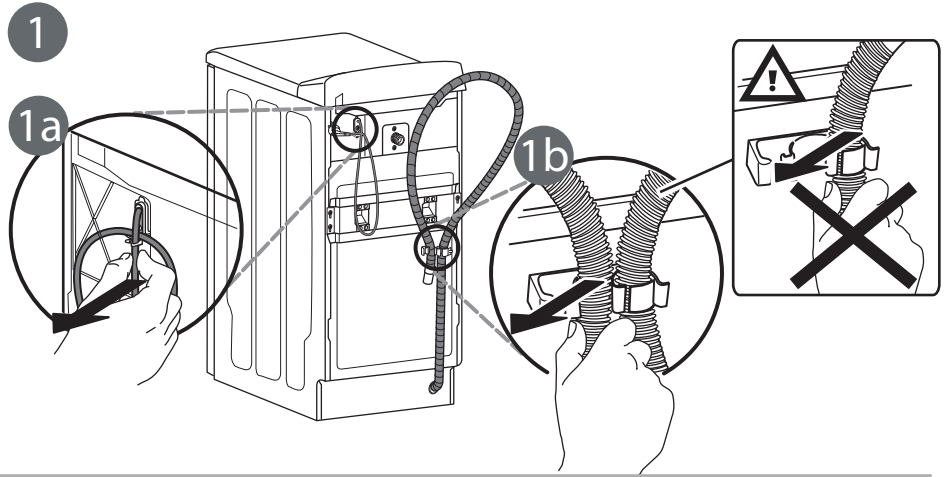
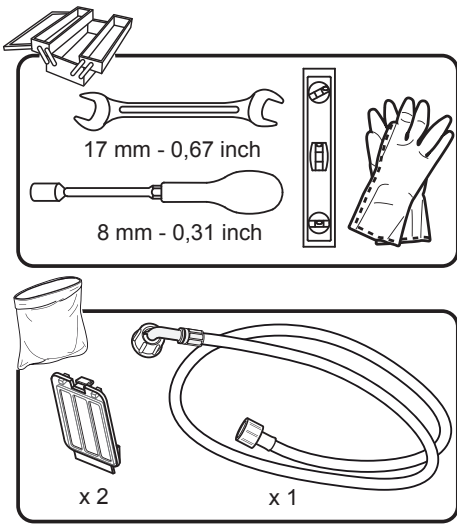
- návštěvou našich webových stránek – [docs.whirlpool.eu](https://docs.whirlpool.eu),
- naskenováním QR kódu,
- případně se obraťte na **naše poprodejové servisní středisko** (viz telefonní číslo v záruční knize). Při kontaktování našeho poprodejního servisu prosím uveďte kódy na identifikačním štítku produktu.
- Informace týkající se oprav a údržby prováděných uživatelem získáte na stránkách [www.whirlpool.com](https://www.whirlpool.com)



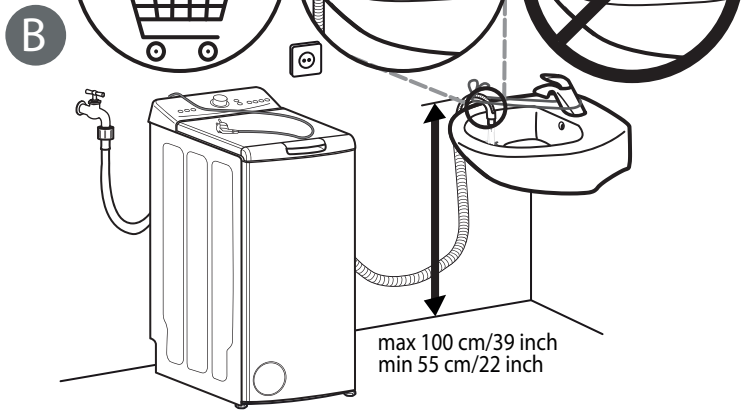
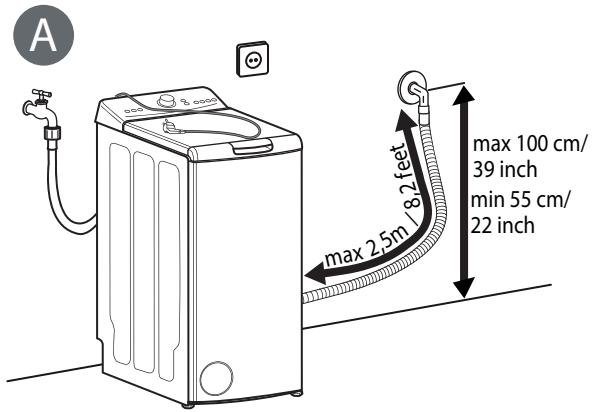
Whirlpool

400011451657

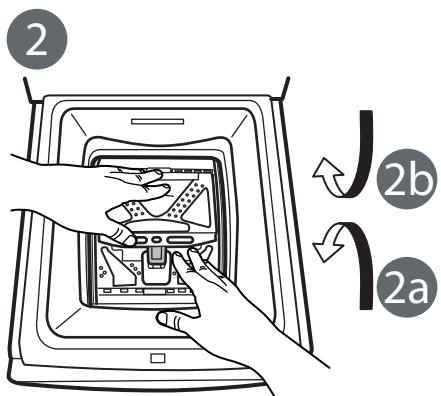
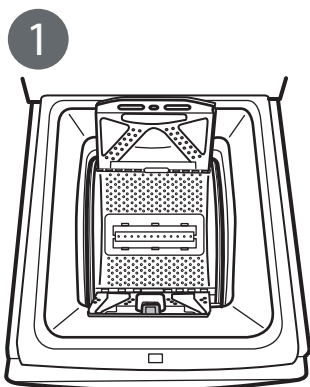
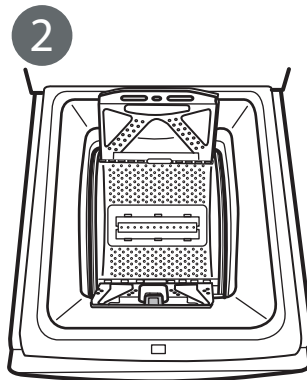
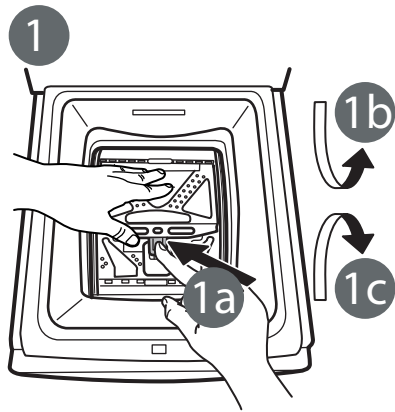
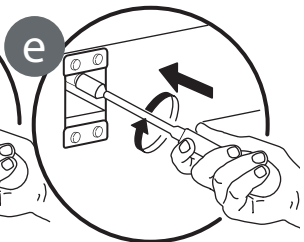
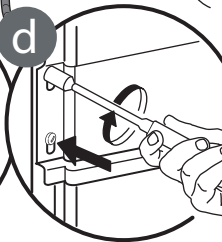
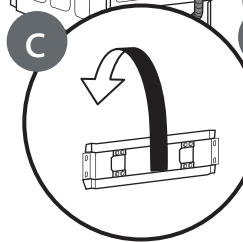
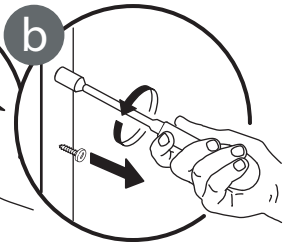
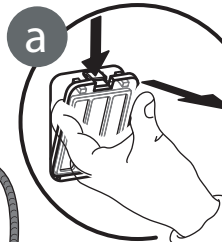
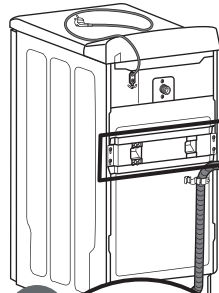
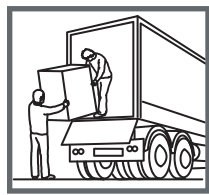
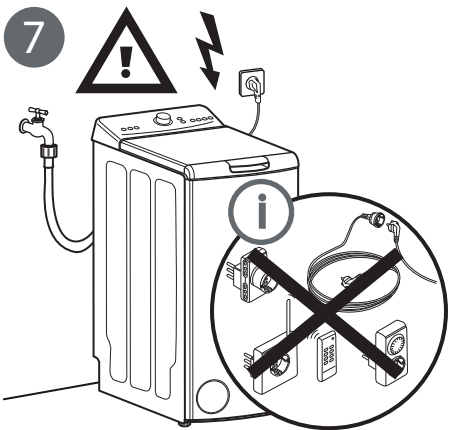




6



7



Pred použitím spotrebiča si prečítajte tieto bezpečnostné pokyny. Uchovajte ich poruke pre budúce použitie.

V týchto pokynoch a na samotnom spotrebiči sú uvedené dôležité bezpečnostné opatrenia, ktoré musíte vždy dodržiavať. Výrobca odmieta zodpovednosť v prípade nedodržania týchto bezpečnostných pokynov, nenáležitého používania spotrebiča alebo nesprávneho nastavenia ovládania.

⚠ Veľmi malé deti (0 – 3 roky) nepúšťajte k spotrebiču. Malé deti (3 – 8 rokov) nepúšťajte k spotrebiču bez nepretržitého dozoru. Deti od 8 rokov a osoby so zníženými fyzickými, zmyslovými a mentálnymi schopnosťami alebo s nedostatkom skúseností a znalostí môžu používať tento spotrebič len v prípade, ak sú pod dozorom alebo dostali pokyny týkajúce sa bezpečného používania spotrebiča a chápu hroziace nebezpečenstvá. Deti sa so spotrebičom nesmú hrať. Čistenie a údržbu nesmú vykonávať deti bez dozoru. Nesnažte sa otvoriť dierka násilím.

### POVOLENÉ POUŽÍVANIE

⚠ UPOZORNENIE: Spotrebič nie je určený na ovládanie externým vypínačom, ako je časovač alebo samostatný systém diaľkového ovládania.

⚠ Tento spotrebič je určený na použitie v domácnosti alebo na podobné účely ako napr.: v oblastiach kuchyniek pre personál v dielňach, kanceláriách a iných pracovných prostrediach; na farmách; pre hostí v hoteloch, motelloch, penziónoch alebo iných ubytovacích zariadeniach; na spoločné používanie v činziakoch alebo v samoobslužných prácovniach.

⚠ Nevkladajte do spotrebiča viac, než je jeho maximálna kapacita (kg suchej bielizne) uvedená v tabuľke programov.

⚠ Tento spotrebič nie je určený na profesionálne používanie. Spotrebič nepoužívajte vonku.

⚠ Nepoužívajte žiadne rozpúšťadlá (napr. terpentín, benzén), pracie prostriedky obsahujúce rozpúšťadlá, čistiaci prášok, čistiace prostriedky na sklo alebo univerzálne čistiace prostriedky alebo horľavé kvapaliny; v práčke neperte tkaniny, ktoré boli ošetrované rozpúšťadlami alebo horľavými kvapalinami.

### INŠTALÁCIA

⚠ So spotrebičom musia manipulovať a inštalovať ho minimálne dve osoby – riziko zranenia. Pri vybalovaní a inštalovaní používajte ochranné rukavice – riziko porezania.

⚠ Nikdy nepremiestňujte spotrebič zdvihnutím za pracovnú plochu alebo vrchný kryt.

⚠ Inštaláciu, vrátane prívodu vody (ak je

a elektrického zapojenia a taktiež opravy musí vykonávať kvalifikovaný technik. Nikdy neopravujte ani nevymieňajte žiadnu časť spotrebiča, ak to nie je uvedené v návode na používanie. Nepúšťajte deti k miestu inštalácie. Po vybalení spotrebiča sa uistite, že sa počas prepravy nepoškodil. V prípade problémov sa obráťte na predajcu alebo najbližšie servisné stredisko. Po inštalácii treba odpad z balenia (plasty, kusy polystyrénu a pod.) uložiť mimo dosahu detí – nebezpečenstvo udusenía. Pred vykonávaním inštalačných prác musíte spotrebič odpojiť od elektrického napájania – nebezpečenstvo zásahu elektrickým prúdom. Počas inštalácie dávajte pozor, aby ste spotrebičom nepoškodili napájací kábel – nebezpečenstvo požiaru alebo zásahu elektrickým prúdom. Spotrebič zapnite až po ukončení inštalácie.

⚠ Spotrebič neinštalujte na mieste, kde by mohol byť vystavený extrémnym podmienkam, napríklad kde je slabé vetranie, teplota pod 5 °C alebo nad 35 °C.

⚠ Pri inštalovaní spotrebiča skontrolujte, či sú všetky štyri nožičky stabilné a pevne dosadajú na podlahu, v prípade potreby ich nastavte a pomocou vodováhy skontrolujte, či je spotrebič v dokonale vodorovnej polohe.

⚠ Ak spotrebič inštalujete na drevené alebo plávajúce podlahy (určité parketové a laminátové materiály), pripevnite k podlahe preglejkovú dosku 60 × 60 × 3 cm (minimálne) a spotrebič postavte na ňu.

⚠ Napojte prívodnú hadicu (hadice) k prívodu vody podľa smerníc miestnej vodárenskej spoločnosti.

⚠ Iba pre modely s prívodom studenej vody: nepripájajte k prívodu teplej vody.

⚠ Pre modely s prívodom teplej vody: Teplota prívádzanej teplej vody nesmie prekročiť 60 °C.

⚠ Práčka je vybavená prepravnými skrutkami a prepravnou konzolou, aby sa zabránilo poškodeniu počas prepravy. Pred použitím práčky musíte odstrániť prepravnú konzolu (pozri návod na inštaláciu). Po ich vybratí zakryte otvory 2 priloženými krytmi. Naklonením a otočením práčky na jeden zadný spodný roh odstráňte ochranu spodnej časti. Uistite sa, že plast na ochranu spodnej časti (ak na vašom modeli je) zostal v obale, a nie na spodku práčky. Je to dôležité, lebo inak by táto plastová časť mohla počas prevádzky práčku poškodiť.

⚠ Po inštalácii spotrebiča počkajte niekoľko hodín, aby sa prispôbil podmienkam okolia v miestnosti, a až potom ho zapnite.

⚠ Skontrolujte, či vetracie otvory v spodnej časti

práčky (ak sú k dispozícii na vašom modeli) nie sú zakryté kobercom alebo iným materiálom.

⚠ Na pripojenie spotrebiča k prívodu vody používajte iba nové hadice. Staré súpravy hadíc už nepoužívajte.

⚠ Tlak privádzanej vody musí byť v rozsahu 0,1 – 1 MPa.

⚠ Nevykonávajte žiadnu opravu ani výmenu žiadnej súčasti zariadenia, ak nie je uvedená v používateľskom návode. Využívajte len služby autorizovaného servisu. Svojpomocná oprava alebo neprofesionálne vykonaná oprava môže viesť k nehodám ohrozujúcim život alebo zdravie osôb a/alebo majetkové hodnoty.

⚠ Náhradné diely pre tento spotrebič budú dostupné ešte 10 rokov po umiestnení poslednej jednotky na trh podľa európskych predpisov o ekologickom dizajne.

### **VAROVANIE V SÚVISLOSTI S ELEKTRICKÝM PRIPOJENÍM**

⚠ Spotrebič sa musí dať odpojiť od napájania buď vytiahnutím zástrčky, pokiaľ je ľahko dostupná, alebo prostredníctvom prístupného viacpólového prepínača nainštalovaného pred zásuvkou a spotrebič musí byť uzemnený v súlade s národnými bezpečnostnými normami pre elektrotechniku.

⚠ Nepoužívajte predlžovacie káble, rozdvojky ani adaptéry. Po inštalácii spotrebiča nesmú byť jeho elektrické časti prístupné používateľom. Nepoužívajte spotrebič, keď ste mokří alebo naboso. Spotrebič neuvádzajte do činnosti, ak je


poškodený napájací kábel alebo zástrčka, ak nepracuje správne, ak je poškodený alebo ak spadol.

⚠ Ak je poškodený napájací elektrický kábel, musí ho vymeniť výrobca, jeho autorizovaný servis alebo podobne kvalifikovaná osoba, aby sa predišlo nebezpečenstvu zásahu elektrickým prúdom.

### **ČISTENIE A ÚDRŽBA**

⚠ POZOR! Pred vykonávaním údržby dbajte, aby bol spotrebič vypnutý alebo odpojený od elektrického napájania; nikdy nepoužívajte zariadenie na čistenie parou – nebezpečenstvo zásahu elektrickým prúdom.


### **LIKVIDÁCIA OBALOVÝCH MATERIÁLOV**

Obalové materiály sa môžu na 100 % recyklovať a sú označené symbolom recyklácie .

Rôzne časti obalu likvidujte zodpovedne, v úplnom súlade s platnými predpismi miestnych orgánov, ktorými sa riadi likvidácia odpadov.

### **LIKVIDÁCIA DOMÁCICH SPOTREBIČOV**

Tento spotrebič je vyrobený z recyklovateľných alebo znovu použiteľných materiálov. Zlikvidujte ho v súlade s miestnymi predpismi o likvidácii odpadov. Podrobnejšie informácie o zaobchádzaní, obnove a recyklácii domácich spotrebičov dostanete na príslušnom miestnom úrade, v zberných strediskách alebo v obchode, kde ste spotrebič kúpili. Tento spotrebič je označený v súlade s európskou smernicou 2012/19/EÚ o likvidácii elektrických a elektronických zariadení (OEEZ). Zabezpečením správnej likvidácie výrobku pomôžete predchádzať potenciálnym negatívnym dopadom na životné prostredie a ľudské zdravie.

Symbol  na spotrebiči alebo na sprievodných dokumentoch znamená, že s týmto výrobkom sa nesmie zaobchádzať ako s domácim odpadom, ale je potrebné odovzdať ho v zbernom dvore pre elektrické a elektronické zariadenia.

ĎAKUJEME, ŽE STE SI KÚPILI VÝROBOK WHIRLPOOL.

Pre komplexnú podporu zaregistrujte, prosím, svoj spotrebič na [www.whirlpool.eu/register](http://www.whirlpool.eu/register)



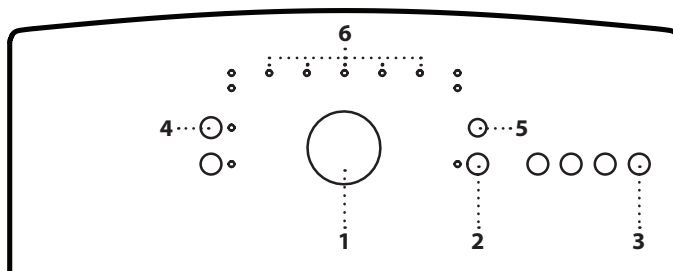
Prv než spotrebič začnete používať, pozorne si prečítajte Bezpečnostné pokyny.

Pred použitím práčky musíte vybrať prepravnú konzolu.

Podrobnejšie inštrukcie na jej odstránenie nájdete v Návodě na inštaláciu.

## OVLÁDACÍ PANEL

- 1 Volič programov
- 2 Tlačidlo „Start/Pauza“
- 3 Tlačidlo „Odstredovanie“
- 4 Tlačidlo „Odloženie štartu“
- 5 Tlačidlo „Vynulovať“
- 6 Fáza prania



## UKAZOVATELE

Otvorené veko

Chyba: Volajte servis

Chyba: Vodný filter upchatý

Chyba: Chýba voda

V prípade akejkoľvek poruchy sa pozrite do časti „RIEŠENIE PROBLÉMOV“

## TABUĽKA PROGRAMOV

Max. náplň 6,0 kg Spotreba energie vo vypnutom režime je 0,11 W / v režime ponechania v zapnutom stave 0,11 W							Pracie a prídavné prostriedky			Odporúčaný prací prostriedok		Zvyšková vlhkosť %*	Spotreba energie (kWh)	Voda celkovo v l	Teplota prania °C
Program	Teploty		Max. rýchlosť odstredova- vania (ot/min)	Max, náplň (kg)	Trvanie (h : m)	Predpie- ranie	Hlavné pranie	Aviváž	Prášok	Tekutý					
	Nastave- nie	Rozsah									I	II	☼		
<b>Bavlna</b>	60°C	40 - 95°C	1000	6,0	2:30	○	●	○	✓	✓	64	1,14	48	56	
<b>Džínsy</b>	40°C	40°C	1000	4,0	1:30	○	●	○	-	✓	-	-	-	-	
<b>Hygiena</b>	60°C	60°C	1000	6,0	2:30	○	●	●	✓	✓	-	-	-	-	
<b>Syntetika</b>	40°C	30 - 40°C	1000	3,0	1:50	○	●	○	✓	✓	47	0,52	40	40	
<b>Jemná bielizeň</b>	30°C	30 - 40°C	1000	1,5	0:45	○	●	○	-	✓	-	-	-	-	
<b>Zmiešaná bielizeň</b>	40°C	40°C	1000	3,0	1:00	-	●	○	✓	✓	-	-	-	-	
<b>Rýchle 15'</b>	30°C	30°C	1000	3,0	0:15	-	●	○	-	✓	66	0,15	30	20	
<b>Vlna/ Ručné pranie</b>	20°	20°C	1000	6,0	3:15	-	●	○	-	✓	-	-	-	-	
				3,0	2:30	-	●	○	✓	✓	62	0,30	52	20	
<b>Eco 40-60</b>	40°C	40°C	951	6,0	3:15	-	●	○	✓	✓	62	0,90	52	41	
			951	3,0	2:30	-	●	○	✓	✓	62	0,49	36	34	
			951	1,5	2:15	-	●	○	✓	✓	62	0,35	30	31	
<b>Plákание + Odstredovanie</b>	-	-	1000	6,0	-	-	-	○	-	-	-	-	-	-	
<b>Odstredovanie</b>	-	-	1000	6,0	-	-	-	-	-	-	-	-	-	-	
<b>Odčerpávanie vody</b>	-	-	-	-	-	-	-	-	-	-	-	-	-	-	
<b>Eco Bavlna</b>	60°C	60°C	1000	6,0	4:00	-	●	○	✓	✓	62	0,78	48	-	
		3,0		2:10	-	●	○	✓	✓	62	0,65	31	-		
		40°C		2:00	-	●	○	✓	✓	62	0,59	31	-		

● Požadované dávkovanie ○ Voliteľné dávkovanie

**Eco Bavlna** – Skúšobné prací cykly v súlade s nariadeniami 1061/2010. Pre prístup k týmto cyklom nastavte prací cyklus „Bavlna 40 °C“ alebo „Bavlna 60 °C“ spolu s možnosťou „Šetrič energie“.

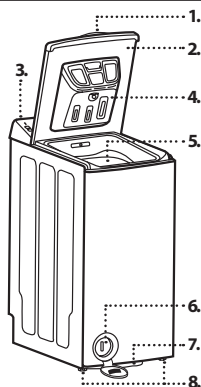
**Eco 40-60** – Testovací prací cyklus v súlade s Nariadením 2019/2014. Z hľadiska spotreby energie a vody najefektívnejší program na pranie normálne znečistenej bavlnenej bielizne. Len na displeji: hodnoty rýchlosti odstredovania zobrazené na displeji sa môžu mierne odlišovať od hodnôt uvedených v tabuľke.

**Pre všetky skúšobné ústavy**

Dlhý prací cyklus na bavlnu: nastavte prací cyklus Bavlna s teplotou 40 °C.

## OPIS SPOTREBIČA

- 1 Rukoväť veka
- 2 Veko
- 3 Ovládací panel
- 4 Dávkovač pracieho prostriedku
- 5 Bubon
- 6 Vodný filter – za krytom
- 7 Páka na presúvanie spotrebiča (závisí od modelu)
- 8 Nastaviteľné nožičky (x2)



Dlho trvajúci program na syntetiku: nastavte prací cyklus Syntetika s teplotou 40 °C. Tieto údaje môžu byť vo vašej domácnosti odlišné v dôsledku meniacich sa podmienok teploty privádzanej vody, tlaku vody atď. Približné hodnoty trvania programu sa týkajú štandardných nastavení programu bez voliteľných funkcií. Hodnoty uvedené pre iné programy ako program Eco 40-60 sú len indikatívne.

\* Po skončení programu s odstredovaním pri maximálnej zvoliteľnej rýchlosti odstredovania, v štandardnom nastavení programov.

**6th Sense** - Technológia senzorov prispôsobuje vodu, energiu a trvanie programu vašej náplni bielizne.

## DÁVKOVAČ PRACIEHO PROSTRIEDKU

**Priehradka na hlavné pranie II**

Prací prostriedok na hlavné pranie, odstraňovač škvŕn a zmäkčovač vody.

**Priehradka na predpranie I**

Prací prostriedok na predpranie.

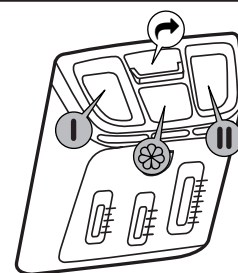
**Priehradka na aviváž** ☼

Avivážny prostriedok. Tekutý škrob. Bielidlo.

**Aviváž, roztok škrobu alebo bielidla nalievajte iba po značku MAX.**

**Uvoľňovacie tlačidlo** ↶

Stlačte, aby ste mohli vytiahnuť nádobku pri čistení.



## PROGRAMY

Aby ste vybrali vhodný program pre svoju bielizeň, vždy sa riadte pokynmi na štítku bielizne. Hodnota uvedená na symbole vaničky je maximálna možná teplota na pranie odevov.



### Bavlna

Bežne až veľmi zašpinená a odolná bavlnená bielizeň.

### Džínsy

Obráťte vnútornou stranou von a použite tekutý prací prostriedok.

### Syntetika

Na pranie znečistených odevov zo syntetických vlákien (ako sú polyester, polyakryl, viskóza atď.) alebo zo zmesi bavlny so syntetikou.

### Hygiena

Tento program pri praní bežne až silno zašpinenej posteľnej bielizne, obrusov, spodnej bielizne, uterákov a tričiek z bavlny a ľanu likviduje 99 % baktérií.

### Jemná bielizeň

Na pranie zvlášť jemných odevov. Odporúča sa pred praním obrátiť bielizeň vonkajšou stranou dovnútra.

### Zmiešaná bielizeň

Na pranie mierne až bežne znečistených odolných odevov z bavlny, ľanu, syntetických vlákien a zmiešaných vlákien.

### Rýchle 15'

Osviežovací program. Krátko nosené oblečenie z bavlny, umelých vlákien a zmesi s bavlnou. Použite najnižšie odporúčané množstvo pracieho prostriedku.

### Vlna/Ručné pranie

S programom „Vlna“ možno prať všetky vlnené odevy, aj tie, ktoré majú označenie „prať iba v ruke“. Najlepšie výsledky dosiahnete so špeciálnymi pracími prostriedkami a ak **neprekročíte maximálnu udávanú hmotnosť bielizne**.

### Eco 40-60

Na pranie normálne znečistených bavlnených odevov, ktoré sa môžu prať pri teplotách 40 °C alebo 60 °C spoločne v jednom cykle. Toto je štandardný bavlnený program a je najefektívnejší z hľadiska spotreby vody a energie.

### 20 °C

Na pranie mierne znečistených bavlnených odevov pri teplote 20 °C.

### Plákanie + Odstredovanie

Samostatný program plákania a intenzívneho odstredovania. Pre odolnú bielizeň.

### Odstredovanie

Odstredí náplň a potom vypustí vodu. Pre odolnú bielizeň.

### Odčerpávanie vody

Iba vypúšťanie bez odstredovania.

### Eco Bavlna

Na pranie normálne znečistených bavlnených odevov. Pri teplote 40 °C a 60 °C.

## PRVÉ POUŽITIE

Na odstránenie prípadných nečistôt z výroby vyberte program „Bavlna“ pri teplote 95 °C. Do priehradky na hlavné pranie pridajte prací prostriedky pridajte malé množstvo pracieho prášku (maximálne 1/3 množstva pracieho prostriedku odporúčaného výrobcom na mierne znečistenú bielizeň). Spustite program **bez pridania bielizne**.

## KAŽDODENNÉ POUŽÍVANIE

Pripravte si bielizeň podľa odporúčaní v časti „RADY A TIPY“. Naložte bielizeň, zatvorte dvierka bubna a skontrolujte, či je riadne uzavreté. Pridajte prací prostriedok a iné prídavné prostriedky. Prečítajte si odporúčané dávkovanie na obale pracieho prostriedku. Zatvorte veko. Otočte volič programov na želaný program a v prípade potreby zvolte niektorú voliteľnú funkciu. Kontrolka tlačidla „Štart/Pauza“ bliká a kontrolka pre prednastavenú rýchlosť odstredovania sa rozsvieti. Rýchlosť odstredovania možno zmeniť stlačením tlačidla „Odstredovanie“. Otvorte vodovodný ventil a stlačením tlačidla „Štart/Pauza“ spustíte cyklus prania. Kontrolka „Štart/Pauza“ sa rozsvieti a dvierka sa zamknú. Pretože náplne a teplota privádzanej vody sú rôzne, zostávajúci čas sa v určitých fázach programu nanovo počíta.

## POZASTAVENIE ALEBO ZMENA BEŽIACEHO PROGRAMU

Na pozastavenie pracieho cyklu stlačte tlačidlo „Štart/Pauza“ a kontrolka bliká. Zvoľte nový program, teplotu, voliteľné možnosti alebo rýchlosť odstredovania, ak tieto nastavenia chcete zmeniť. Opätovným stlačením tlačidla „Štart/Pauza“ sa prací cyklus spustí znova od bodu, v ktorom bol prerušený. Pre tento program nepridávajte prací prostriedok.

## KONTROLKA OTVORENÉ VEKO

Pred spustením programu a po jeho skončení sa rozsvieti kontrolka „Otvorené veko“, čo znamená, že veko sa dá otvoriť. Pokiaľ prací program prebieha, veko zostáva uzamknuté a v žiadnom prípade sa nesmie otvárať násilu. V prípade, že ho nevyhnutne potrebujete otvoriť počas prebiehajúceho programu, napríklad aby ste pridali ďalšiu bielizeň alebo vybrali bielizeň, ktorú ste vložili omylom, stlačte tlačidlo „Štart/Pauza“. Ak teplota nie je príliš vysoká, rozsvieti sa kontrolka „Otvorené veko“. Veko budete môcť otvoriť až po chvíli. Stlačte tlačidlo „Štart/Pauza“ a program bude pokračovať.

## KONIEC PROGRAMU

Rozsvieti sa kontrolka „Otvorené veko“. Otočte volič programov do polohy „0“ a zatvorte vodovodný kohútik. Otvorte veko a bubon a vyložte práčku. Veko nechajte nejaký čas otvorené, aby vnútro práčky mohlo vyschnúť. Asi po štvrthodine sa práčka celkom vypne, aby sa šetrila energia.

Ak chcete zrušiť prebiehajúci program pred skončením cyklu, stlačte tlačidlo „Vynulovanie“ aspoň na 3 sekundy. Voda sa vypustí. Veko budete môcť otvoriť až po chvíli.

## VOLITEĽNÉ FUNKCIE

! Keď kombinácia programu a doplnkovej voliteľnej možnosti (možnosti) nie je možná, kontrolky sa vypnú automaticky.

! Nevhodné kombinácie voliteľných možností sa zrušia automaticky.

### Odložený štart

Ak chcete začiatok zvoleného programu odložiť na neskôr, stlačte tlačidlo „Odložený štart“, kým nesvieti želaný čas odkladu. Svetielko tlačidla „Odložený štart“ sa rozsvieti a po spustení programu zhasne. Po stlačení tlačidla „Štart/Pauza“ sa začne odpočítavanie času odkladu. Počet predvolených hodín možno znížiť opätovným stlačením tlačidla „Odložený štart“. **Pri aktivácii tejto možnosti nepoužívajte tekuté prací prostriedky.** „Odložený štart“ zrušíte otočením voliča programov do inej polohy.

### Predpieranie

Iba na silne znečistenú náplň (napr. pieskom, kúskami blata). Predlžuje trvanie cyklu o cca 15 minút. Keď aktivujete voliteľnú možnosť Predpranie, nepoužívajte tekutý prací prostriedok.

### Rýchly

Umožňuje rýchlejšie pranie skrátením trvania programu. Odporúča sa len pri malej náplni alebo slabo znečistenej bielizni.

### Intenzívne plákanie

Pomáha predchádzať usadeniu zvyškov pracieho prostriedku v bielizni vďaka predĺženiu fázy plákania. Vhodné predovšetkým na pranie detskej bielizne, pre ľudí s alergiami a pre oblasti s mäkkou vodou.

### Šetrič energie

Pri nižšej teplote s trochu upraveným trvaním prania sa dosiahne kombinácia vynikajúcich výsledkov prania a ešte nižšej spotreby energie.

### Odstredovanie

Každý program má vopred určenú rýchlosť odstredovania. Ak chcete rýchlosť odstredovania zmeniť, stlačte tlačidlo „Odstredovanie“. Ak je zvolená rýchlosť odstredovania „0“, záverečné odstredovanie sa zruší, ale odstredovanie medzi fázami plákania zostáva maximálne. Voda sa iba vypúšťa.

## BIELENIÉ

Vyperte bielizeň požadovaným programom Bavlna alebo Syntetika s prídanim príslušného množstva chlórového bielidla do priehradky na aviváž (veko opatrne zatvorte). Bezprostredne po skončení programu otočte volič programov a znova spustíte želaný program, aby sa odstránili zvyškové pachy po bielidle; ak chcete, môžete pridať aviváž. **Nikdy nenalievajte do priehradky na aviváž bielidlo zároveň s avivážou.**

## RADY A TIPY

### Rozdeľte bielizeň podľa

Druhu tkaniny / visačka pre ošetrovanie bielizne (bavlna, zmesové tkaniny, syntetika, vlna, bielizeň určená na ručné pranie). Farby (oddelte farebné a biele kusy, nové farebné kusy perte samostatne). Jemná bielizeň (malé kusy – napríklad nylonové pančuchy – a kusy s háčikmi – napríklad podprsenky – perte v látkovej taške alebo v návliečke na zips).

### Vyprázdňte všetky vrecká

Predmety ako mince alebo zapalovače môžu poškodiť bielizeň i bubon práčky.

### Vnútro spotrebiča

Ak nikdy alebo len zriedka periete bielizeň pri 95°C, odporúčame občas spustiť program pri 95°C bez bielizne, s malým množstvom pracieho prostriedku, aby ste udržiavali vnútro spotrebiča čisté.

### Dodržiavajte odporúčané dávkovanie/aditíva

Optimalizujú výsledok čistenia, zabráňujú hromadeniu zvyškov nadbytočného detergentu vo vašej bielizni a šetria finančné prostriedky.

### Používajte nízku teplotu a dlhšie trvanie

Najúčinnejšie programy z hľadiska spotreby energie sú vo všeobecnosti tie, ktoré využívajú nižšie teploty a dlhšie trvanie.

### Sledujte veľkosť náplne

Práčku naplňte len na kapacitu indikovanú v tabuľke „TABUĽKA PROGRAMOV“, aby ste šetřili vodu a energiu.

### Hluk a obsah zvyškovej vlhkosti

Ovplyvňuje ich rýchlosť odstredovania: čím vyššia je rýchlosť odstredovania, tým vyšší je hluk a nižší obsah zvyškovej vlhkosti.

## ČISTENIE A ÚDRŽBA


**Pred vykonávaním čistenia a údržby vypnite a odpojte práčku. Na čistenie práčky nepoužívajte horľavé kvapaliny. Automatickú práčku pravidelne čistite a udržiavajte (aspoň 4-krát do roka).**

### Čistenie vonkajšieho povrchu práčky

Na čistenie vonkajších častí práčky používajte mäkkú navlhčenú handričku. Nepoužívajte čistiace prostriedky určené na sklo alebo univerzálne čistiace prostriedky, čistiaci prášok alebo podobné prostriedky na čistenie ovládacieho panela – tieto látky by mohli poškodiť vytlačené symboly.


### Dávkovač pracieho prostriedku

Čistite pravidelne, minimálne tri alebo štyri razy ročne, aby sa na ňom nevytvárali usadeniny pracieho prostriedku.

Stlačte uvoľňovacie tlačidlo , čím sa dávkovač uvoľní, a vyberte ho. V dávkovači môže zostať malé množstvo vody, preto ho neste vo zvislej polohe. Umyte dávkovač pod tečúcou vodou. Môžete tiež vybrať a vyčistiť krytku trubice v zadnej časti dávkovača. Vráťte krytku trubice do dávkovača (ak ste ju vybrali), výstupky na spodku dávkovača zasuňte do otvorov na veku a zatlačte dávkovač o veko, až zapadne na miesto.

**Presvedčte sa, či je dávkovač pracieho prostriedku správne vložený.**

### Kontrola prívodnej hadice

Pravidelne kontrolujte hadicu, či sa neláme alebo nepraská. Ak je poškodená, vymeňte ju za novú, ktorú dostanete v popredajnom servise alebo u špecializovaného predajcu. Podľa typu hadice: Ak je na prívodnej hadici priesvitný povlak, pravidelne kontrolujte, či sa jeho farba na niektorom mieste nemení. Ak povlak začína na niektorom mieste meniť farbu, znamená to, že z hadice by mohla unikať voda a treba ju vymeniť. Pre hadice s uzáverom vody  (ak sú vo výbave): skontrolujte okienko bezpečnostného ventilu (pozri šípku). Ak je červené, znamená to, že bola aktivovaná funkcia „waterstop“ a hadicu treba vymeniť za novú. Hadicu uvoľníte tak, že stlačíte uvoľňovacie tlačidlo (ak je k dispozícii) a súčasne budete odtáčať hadicu.

### Čistenie sitkových filtrov v prívodnej hadici

**Pravidelne kontrolujte a čistite (aspoň dva alebo tri razy za rok).**

Zatvorte vodovodný ventil a odpojte hadicu od ventilu. Vyčistite vnútorný sitkový filter a naskrutkujte prívodnú hadicu znova na ventil. Teraz odskrutkujte prívodnú hadicu zo zadnej strany práčky. Vytiahnite sitkový filter z pripojenia práčky univerzálnymi kliešťami a vyčistite ho. Sitkový filter vložte naspäť a znova priskrutkujte prívodnú hadicu. Otvorte vodovodný ventil a dbajte, aby boli pripojenia úplne vodotesné.

### Čistenie filtra / vypúšťanie zvyškovej vody

**Práčka je vybavená samočistiacim čerpadlom. Filter zachytáva predmety, ako sú gombíky, mince, zatváracie špendlíky a pod., ktoré zostali v bielizni. Ak ste použili prací program pri vysokej teplote, pred vypustením vody najskôr počkajte, kým sa voda neochladí. Pravidelne čistite vodný filter. Vyhnite sa tak situácii, že voda nebude môcť odtiecť kvôli upchatiu filtra. V prípade, že sa voda nemôže vypustiť, indikátor bude ukazovať, že vodný filter môže byť upchatý.**

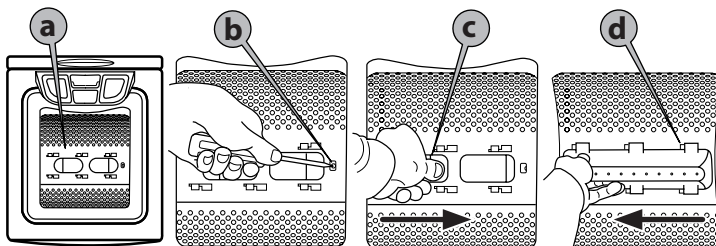
Kryt filtra otvorte mincou. Pod filter umiestnite širokú a nízku nádobu na zachytávanie vody. Filter pomaly otočte proti smeru hodinových ručičiek, kým nezačne vytekať voda. Nechajte vodu vytekať, ale filter neodstraňujte. Keď sa nádoba naplní, zatvorte filter v smere hodinových ručičiek. Vyprázdňte nádobu. Opakujte tento postup, až kým nevytečie všetka voda. Pod vodný filter umiestnite bavlnenú handru, ktorá môže absorbovať malé množstvo zvyšnej vody. Potom vyberte filter otáčaním proti smeru hodinových ručičiek. Vyčistite vodný filter (odstráňte zvyšky z filtra a vyčistite ho pod tečúcou vodou) a komoru filtra. Presvedčte sa, či obežné koleso čerpadla (v puzdre za filtrom) nič neblokuje. Vložte vodný filter a zatvorte kryt filtra. Znovu nasadte vodný filter jeho otáčaním v smere hodinových ručičiek. Zakrúťte ho, až pokiaľ to ide. Vodotesnosť filtra vyskúšate tak, že do bubna nalejete asi 1 liter vody a skontrolujete, či voda z filtra nepresakuje. Zatvorte kryt filtra.

### Tesnenie veka

Pravidelne kontrolujte stav tesnenia veka a občas ho vyčistite vlhkou handričkou.

### Vytiahnutie predmetu, ktorý spadne medzi bubon a vaničku

Ak náhodou medzi bubon a vaničku spadne nejaký predmet, môžete ho vytiahnuť vďaka vyberateľným častiam bubna. Vytiahnite prívodný kábel práčky zo zásuvky. Vyberte bielizeň z bubna. Zatvorte záklopky bubna a otočte bubon o polovicu otáčky (obrázok a). Skrutkovačom zatlačte plastový koniec a zároveň rukou posuňte vyberateľnú časť zľava doprava (obrázok b, c). Spadne do bubna. Otvorte bubon. Predmet môžete vybrať cez otvor v bubne. Vyberateľnú časť znova nasadte z vnútornej strany bubna. Plastovú koncovku umiestnite nad otvor na pravej strane bubna (obrázok d). Potom zasuňte plastový vyberateľný diel sprava doľava, až zapadne. Opäť zatvorte záklopky bubna, bubon o polovicu obráťte a skontrolujte polohu výstupku vo všetkých kotviacich bodoch. Znovu pripojte práčku k elektrickej sieti.



## PREPRAVA A MANIPULÁCIA

Vytiahnite sieťovú šnúru so zásuvky a zatvorte prívod vody. Odpojte prívodnú hadicu od vodovodného ventilu a vytiahnite odtokovú hadicu z miesta odtoku. Odstráňte z hadíc a práčky všetku zvyšnú vodu, a pripevnite hadice tak, aby sa počas prepravy nemohli poškodiť. Aby sa práčka mohla posúvať, rukou trochu povytiahnite páku nachádzajúcu sa vpredu naspodku (ak je vo výbave vášho modelu). Vytiahnite práčku. Potom páku zatlačte na pôvodné miesto. Nasadte prepravnú konzolu. Postupujte podľa pokynov na odstránenie prepravnej konzoly v INŠTALAČNEJ PRÍRUČKE v opačnom poradí.

## RIEŠENIE PROBLÉMOV

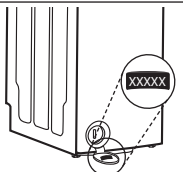
Práčka z určitých dôvodov niekedy nemusí fungovať správne. Prv než zavoláte popredajný servis, odporúča sa zistiť, či nemôžete problém ľahko vyriešiť pomocou nasledujúceho zoznamu.

Anomálie:	Možné príčiny/ Riešenie:
Práčka sa neotáča a/alebo program sa nespúšťa	<ul style="list-style-type: none"> <li>Zástrčka nie je zastrčená v elektrickej zásuvke, alebo len nedostatočne, takže nenastal kontakt.</li> <li>Došlo k výpadku napájania.</li> <li>Veko nie je správne zatvorené.</li> </ul>
Prací cyklus sa nespustil.	<ul style="list-style-type: none"> <li>Nestlačili ste tlačidlo „Štart/Pauza“ ▷  .</li> <li>Vodovodný ventil nie je otvorený.</li> <li>Je nastavený „Odloženie štartu“ ⌚.</li> </ul>
Práčka sa počas programu zastaví a kontrolka „Štart/Pauza“ ▷   bliká	<ul style="list-style-type: none"> <li>Je aktivovaná voliteľná možnosť „Zastavenie plákania“ (ak je dostupná).</li> <li>Program bol zmenený – znovu zvolte želaný program a stlačte „Štart/Pauza“ ▷  .</li> </ul>
Spotrebič vibruje	<ul style="list-style-type: none"> <li>Práčka nestojí rovno.</li> <li>Nebola odmontovaná prepravná konzola; pred použitím práčky musíte odstrániť prepravnú konzolu.</li> </ul>
Výsledok záverečného odstreďovania je nedostatočný. Bielizeň je ešte veľmi mokrá. Kontrolka „Odstreďovanie“ bliká alebo rýchlosť odstreďovania bliká po dokončení programu – v závislosti od modelu	<ul style="list-style-type: none"> <li>Nerovnomerné rozloženie náplne bielizne počas odstreďovania zabránilo odstreďovaniu, aby nedošlo k poškodeniu práčky. Preto je bielizeň ešte veľmi mokrá. Dôvodom nerovnomerného rozloženia môže byť: malá náplň bielizne (obsahuje len veľmi málo dost veľkých a savých vecí, napr. uterákov) alebo veľké/ťažké kusy bielizne.</li> <li>Ak je to možné, vyhýbajte sa naplneniu práčky malými množstvami bielizne.</li> <li>Tlačidlo „Odstreďovanie“ Ⓢ bolo nastavené na nízku rýchlosť.</li> </ul>
Rozsvieti sa kontrolka „Volajte servis“ Ⓢ	<ul style="list-style-type: none"> <li>Vypnite práčku, vytiahnite zástrčku zo zásuvky, počkajte asi 1 minútu a potom ju znova zapnite.</li> <li>Ak problém pretrváva, volajte popredajný servis.</li> </ul>
Rozsvieti sa kontrolka „Vodný filter upchatý“ Ⓢ	<ul style="list-style-type: none"> <li>Z práčky sa neodčerpáva odpadová voda.</li> <li>Vyčistite vodný filter.</li> </ul>
Rozsvieti sa kontrolka „Chýba voda“ Ⓢ	<ul style="list-style-type: none"> <li>Spotrebič nemá žiaden alebo len nedostatočný prívod vody.</li> </ul>
Všetky svetielka ukazovateľa fázy prania sa rozsvietia Ⓢ Ⓢ Ⓢ Ⓢ Ⓢ	<ul style="list-style-type: none"> <li>Záklopky bubna sú otvorené.</li> <li>Práčka sa zastaví počas programu. Záklopky bubna neboli poriadne zatvorené. Aspoň na 3 sekundy stlačte tlačidlo „Vynulovanie“ Ⓢ a počkajte, kým sa rozsvieti svetielko „Otvorené veko“ Ⓢ. Otvorte veko a zatvorte záklopky bubna, potom znova zvolte a spustite želaný program. Ak chyba pretrváva, obráťte sa na náš popredajný servis.</li> </ul>



Bezpečnostné pokyny, Technické a energetické údaje spotrebiča si môžete stiahnuť:

- Na našej webovej stránke – [docs.whirlpool.eu](https://docs.whirlpool.eu)
- Pomocou QR kódu
- prípadne **sa obráťte na náš popredajný servis** (telefónne číslo nájdete v záručnej knižke). Pri kontaktovaní nášho popredajného servisu uveďte, prosím, kódy z výrobného štítku vášho spotrebiča.
- Ohľadom údajov pre opravu a údržbu navštívte stránku [www.whirlpool.com](http://www.whirlpool.com)



Whirlpool

400011451657