

Akumulátorový vysávač popola

Orava

VY-235

Návod na obsluhu/Záruka

SK



CE

VY-235

Určený účel použitia zariadenia

Zariadenie – vysávač, posuvný po podlahe – je určený výlučne na suché vysávanie „studeného popola“ z krbov, kotlov, grilov a podobných zariadení spaľujúcich pevné palivá – drevo, drevené brikety, hnedé/čierne uhlie a pod., v rozsahu, ktorý je stanovený technickými a prevádzkovými parametrami a funkciami, bezpečnostnými a užívateľskými pokynmi a vonkajšími vplyvmi prevádzkového prostredia.

Elektrické spotrebiče ORAVA sú vyrobené podľa poznatkov súčasného stavu techniky a uznaných bezpečnostno-technických pravidiel. Napriek tomu môže nesprávnym a neodborným používaním alebo používaním v rozpore s určením vzniknúť nebezpečenstvo poranenia alebo ohrozenia života používateľa alebo tretej osoby, resp. poškodenie zariadenia a iných vecných hodnôt.

1. VŠEOBECNÉ BEZPEČNOSTNÉ POKYNY A UPOZORNENIA

Tento dokument obsahuje dôležité bezpečnostné pokyny a upozornenia pre bezpečnú, správnu a hospodárnu prevádzku elektrického zariadenia. Jeho dodržiavanie pomáha užívateľovi vyhnúť sa rizikám, zvýšiť spoľahlivosť a životnosť výrobku.

1.1 Všeobecné bezpečnostné pokyny

- **Pred uvedením zariadenia do prevádzky Vám odporúčame pozorne si preštudovať návod na obsluhu a zariadenie obsluhovať podľa stanovených pokynov!**
- Bezpečnostné pokyny a upozornenia uvedené v tomto návode nezahŕňajú všetky možné podmienky a situácie, ku ktorým môže pri používaní zariadenia dôjsť. Používateľ musí pochopiť, že faktorom, ktorý nie je možné zabudovať do žiadneho z výrobkov, je zodpovednosť a opatrnosť. Tieto faktory teda musia byť zaistené používateľom/používateľmi používajúcimi a obsluhujúcimi toto zariadenie.
- **Nedodržaním bezpečnostných pokynov a upozornení výrobcu nezodpovedá za akékoľvek vzniknuté škody na zdraví alebo majetku!**
- Pred prvým použitím zariadenia sa dôkladne presvedčte, že je zariadenie kompletne a nevykazuje viditeľné známky poškodenia. Ak je výrobok chybný alebo ak má akékoľvek viditeľné poškodenie, výrobok nepoužívajte.
- Návod na obsluhu udržiajte podľa možnosti v blízkosti zariadenia počas celej doby jeho životnosti. Návod na obsluhu vždy uchovávajte spolu so spotrebičom pre jeho použitie v budúcnosti a použitie novými používateľmi.
- Zariadenie používajte výhradne na účel, na ktorý je určený, a spôsobom, ktorý je stanovený výrobcom.

- Zariadenie je určené na používanie v domácnosti a v podobných vnútorných priestoroch určených na bývanie, bez zvláštneho zamerania.
Nejde o profesionálne zariadenie na komerčné použitie.
- Nemeňte technické parametre a charakteristiky zariadenia neautorizovanou zmenou či úpravou akejkoľvek časti zariadenia.
- Výrobca nezodpovedá za škody spôsobené počas prepravy, nesprávnym používaním, poškodením alebo zničením zariadenia vplyvom nepriaznivých poveternostných podmienok.

1.2 Bezpečnosť prevádzkového prostredia

- Nepoužívajte zariadenie v priemyselnom prostredí ani vo vonkajšom prostredí.
- Prevádzkové prostredie zariadenia udržiajte vždy čisté a dobre osvetlené.
- Zariadenie neumiestňujte na nestabilný povrch. Prevrhnutie alebo pád zariadenia môže spôsobiť poranenie osôb alebo poškodenie zariadenia.
- Zariadenie nevystavujte priamemu slnečnému žiareniu ani nadmerným zdrojom tepla.
- Nepoužívajte elektrický spotrebič v priestoroch s horľavými kvapalinami, plynmi alebo prachom. Spotrebič môže byť zdrojom iskrenia, čo môže mať za následok vznietenie prachu alebo výparov.

Charakteristiky prevádzkového prostredia

1. Teplota okolia: $+5 \div +40 \text{ }^\circ\text{C}$
 2. Vlhkosť: $5 \div 85 \%$
 3. Nadmorská výška: $\leq 2 \text{ }000 \text{ m}$
 4. Výskyt vody: občasná kondenzácia vody alebo výskyt vodnej pary
 5. Výskyt cudzích telies: množstvo a druh prachu nie sú významné
 6. Stupeň ochrany krytom: min. IP20 (zariadenie je chránené pred dotykom nebezpečných častí prstom ruky a nechránené proti účinkom vody)
- Tento stupeň ochrany krytom nie je označený na výrobku a v technických parametroch uvedených v návode na obsluhu.
 - Ostatné charakteristiky prevádzkového prostredia (mechanické namáhanie – rázy a vibrácie, výskyt rastlínstva, živočíchov, poveternostných vplyvov) sú z hľadiska účinku na správne a bezpečné používanie elektrických zariadení zanedbateľné.

1.3 Elektrická bezpečnosť

- Pred prvým pripojením elektrického spotrebiča do napájacej siete skontrolujte, či sieťové napätie uvedené na štítku spotrebiča zodpovedá napätiu sieťovej zásuvky v domácnosti.
- Elektrický spotrebič je určený pre napájanie z elektrickej siete: 1/N/PE 230V~ 50Hz.
Elektrická bezpečnosť spotrebiča je zaručená výhradne v prípade správneho zapojenia do elektrickej siete.
- Používajte výhradne napájací kábel so zástrčkou (sieťovú šnúru), ktorý bol dodaný spolu so zariadením a kompatibilný so sieťovou zásuvkou. Použitie iného kábla môže viesť k požiaru alebo zásahu elektrickým prúdom.

- Elektrický spotrebič vždy pripájajte do ľahko prístupnej sieťovej zásuvky. V prípade vzniku prevádzkovej poruchy je nutné spotrebič čo najrýchlejšie vypnúť a odpojiť zo sieťového napájania.
- Napájací kábel/sieťovú šnúru neodpájajte ťahaním za kábel/šnúru. Odpojenie vykonajte vyťahnutím prívodu za zástrčku napájacieho kábla/sieťovej šnúry.
- Ak použijete predlžovací napájací kábel, skontrolujte, či celkový menovitý (ampérový) výkon všetkých zariadení pripojených k predlžovaciemu napájaciemu káblu neprevyšuje maximálne prúdové zaťaženie predlžovacieho kábla.
- Ak musíte použiť predlžovací napájací kábel alebo napájací blok, zabezpečte, aby bol predlžovací napájací kábel alebo napájací blok pripojený k elektrickej zásuvke, a nie k ďalšiemu predlžovaciemu napájaciemu káblu alebo napájaciemu bloku. Predlžovací napájací kábel alebo napájací blok musia byť určené pre uzemnené zástrčky a zapojené do uzemnenej zásuvky.
- Zástrčka napájacieho kábla spotrebiča musí byť kompatibilná so sieťovou zásuvkou. Nikdy nepoužívajte žiadne adaptéry ani iným spôsobom zásuvku neupravujte. Nepoužívajte nevhodné a poškodené zásuvky.
- Aby ste predišli elektrickému šoku, zapájajte napájacie káble zariadenia do riadne uzemnených elektrických zásuviek. Ak je zariadenie vybavené napájacím káblom s 3-kolíkovou zástrčkou, nevyužívajte adaptéry, ktoré nemajú uzemňujúci prvok, ani neodstraňujte uzemňujúci prvok zo zástrčky alebo adaptéra.
- Neohybajte, nestláčajte alebo iným spôsobom nevystavujte napájací kábel/sieťovú šnúru spotrebiča pôsobeniu mechanického namáhania ani vonkajším zdrojom tepla. Poškodenie napájacieho kábla môže viesť k úrazu elektrickým prúdom.
- Pri poškodení napájacieho kábla odpojte spotrebič z elektrickej siete a ďalej nepoužívajte. Ak sú napájací kábel/sieťová šnúra poškodené, musí ju vymeniť výrobca, jeho servisná služba alebo kvalifikovaná osoba, aby sa predišlo nebezpečenstvu úrazu elektrickým prúdom.
- Elektrický spotrebič, ako aj napájací kábel pravidelne kontrolujte a udržiajte v čistote. Zástrčku napájacieho kábla pravidelne odopájajte a podľa potreby čistite. Znečistenie prachom alebo inými látkami môže spôsobiť narušenie izolačného stavu a následne požiar.
- Elektrický spotrebič nevystavujte pôsobeniu vody alebo vlhkému prostrediu. Vniknutie vody do spotrebiča zvyšuje riziko úrazu elektrickým prúdom. Ak je napájací kábel mokrý, alebo do spotrebiča vnikla voda, okamžite ho odpojte z elektrickej siete. Ak je spotrebič pripojený k sieťovej zásuvke a je to možné, vypnite napájanie pri elektrickom ističi ešte pred pokusom o odpojenie napájania. Ak vyťahujete mokré káble zo živého zdroja napájania, buďte nanajvýš opatrní.
- Ak pri inštalácii (pripájaní) elektrického zariadenia dochádza k demontáži ochranných krytov, tak po ukončení inštalácie nesmú byť jeho elektrické časti prístupné používateľom.

1.4 Bezpečnosť osôb

- Tento spotrebič je určený na používanie osobami bez elektrotechnickej kvalifikácie (laikmi) podľa pokynov určených výrobcom.
- Obsluhu zariadenia náležia činnosti, ako je zapínanie a vypínanie zariadenia, používateľská manipulácia a nastavovanie prevádzkových parametrov, vizuálna alebo sluchová kontrola zariadenia a používateľské čistenie a údržba.
- Tento spotrebič môžu používať deti vo veku 8 rokov a staršie a osoby so zníženými fyzickými, zmyslovými alebo mentálnymi schopnosťami alebo s nedostatkom skúseností a znalostí, len ak sú pod dozorom alebo vedením zodpovednej osoby, boli poučené o používaní spotrebiča bezpečným spôsobom a rozumejú prípadným nebezpečenstvám.
- Čistenie a používateľskú údržbu môžu vykonávať deti od 8 rokov a staršie len pod dozorom zodpovednej osoby.
- Deti sa so spotrebičom nesmú hrať.
- Počas používania a prevádzky udržiajte spotrebič vždy mimo dosahu detí. Nezabudnite na to, že spotrebič je možné stiahnuť aj za voľne prístupnú sieťovú šnúru.
- Pri obsluhu elektrického spotrebiča vždy dbajte na zvýšenú opatrnosť. Nepoužívajte elektrický spotrebič, ak ste nadmerne unavení, pod vplyvom liekov alebo omamných látok znižujúcich pozornosť a sústredenie. Nepozornosť pri obsluhu môže viesť k vážnemu zraneniu.

1.5 Čistenie, údržba a opravy

- Bežné používateľské čistenie a údržbu elektrického spotrebiča vykonávajte len odporučeným spôsobom. Na čistenie nepoužívajte rozpúšťadlá ani drsné čistiace predmety. Znečistenie a viditeľné škvrny od dotyku prstov, resp. rúk je možné vyčistiť použitím čistiacich saponátov, špeciálne navrhnutých na čistenie domácich spotrebičov.
- Pokiaľ elektrický spotrebič nepoužívate, čistíte ho, alebo keď sa na spotrebiči vyskytla porucha, spotrebič vždy odpojte z napájania z elektrickej siete.
- Elektrický spotrebič nerozoberajte. Spotrebič pracuje s nebezpečným napätím. Z toho dôvodu vždy spotrebič pri používateľskej údržbe vypnite a odpojte ho z napájacej siete. V prípade poruchy prenechajte opravu na autorizovaný servis.
- Záručnú, ale aj pozáručnú opravu elektrického spotrebiča zverte len príslušnému kvalifikovanému odborníkovi.

2. Špeciálne bezpečnostné pokyny. Čítajte pozorne!

- Elektrické zariadenie je navrhnuté a vyrobené takým spôsobom, aby umožňovalo bezpečnú obsluhu a používanie osobami bez odbornej kvalifikácie. Aj napriek všetkým opatreniam, ktoré boli výrobcom vykonané pre bezpečné používanie, obsluhu a používanie nesie so sebou určité zostatkové riziká a s nimi spojené možné nebezpečenstvá.
- Pre upozornenie na možné nebezpečenstvá boli na zariadení a v sprievodnej dokumentácii použité nasledujúce symboly a ich význam:



Tento symbol upozorňuje používateľov, že zariadenie pracuje s nebezpečným elektrickým napätím. Na zariadení neodnímajte ochranné kryty.

Pri nedodržaní bezpečnostných pokynov pri používaní a obsluhu zariadenia hrozí:

Nebezpečenstvo úrazu elektrickým prúdom!

Nebezpečenstvo vážneho zranenia alebo ohrozenia života!



Tento symbol upozorňuje používateľov, že pri nedodržaní bezpečnostných pokynov pri používaní a obsluhu zariadenia hrozí:

Nebezpečenstvo vážneho zranenia alebo ohrozenia života!

Nebezpečenstvo poškodenia zariadenia alebo inej škody na majetku!



Tento symbol znamená, že výrobok je vyhotovený s dvojitou izoláciou medzi nebezpečnými živými časťami (časťami s nebezpečným napätím z napájacej siete) a časťami, ktoré sú prístupné pri normálnom používaní.



Tento symbol znamená, že ochrana pred zásahom elektrickým prúdom je zabezpečená bezpečným malým napätím (SELV) tak, že zariadenie sa prevádzkuje len batériami alebo opakovane nabíjateľným akumulátorom. Akumulátor nie je opakovane nabíjaný mimo spotrebiča.

Hlavná časť spotrebiča je vyhotovená ako konštrukcia triedy ochrany III.

Preprava/Prenášanie

- Pri preprave a použití napr. prepravného vozíka dbajte na opatrnosť pri pohybe, aby nedošlo k prevrhnutiu zariadenia.
- Zariadenie prenášajte až po odpojení sieťového napájania.
- Zariadenie je pri používaní určené na ručné vedenie/posúvanie a prenášanie.
- Zariadenie pri používaní prenášajte uchopením za ergonomické držadlo. Zariadenie neposúvajte a neprenášajte za sieťovú šnúru. Hrozí nebezpečenstvo vážneho zranenia alebo ohrozenia života! Hrozí nebezpečenstvo poškodenia zariadenia!

Rozbalenie/Obaly

- Zariadenie a príslušenstvo pred jeho uvedením do prevádzky vybalte a zbavte všetky jeho časti zvyškov obalových materiálov, etikiet a štítkov. Obalové materiály odložte na bezpečné miesto alebo uschovajte predovšetkým mimo dosahu detí a nespôsobilých osôb.
Hrozí nebezpečenstvo vážneho zranenia!
Hrozí nebezpečenstvo udusenía!

Kontrola/Uvedenie do prevádzky

- Odporúčame vykonať prvotnú aj následné pravidelné kontroly zariadenia.
- Zariadenie nepoužívajte bez požadovaných filtrov a príslušenstva.
- Zariadenie nikdy nepoužívajte, pokiaľ je neúplné, poškodené alebo v priebehu používania došlo k poškodeniu jeho častí alebo príslušenstva (napr. následkom pádu).
- Zvláštnu pozornosť venujte pravidelnej kontrole stavu a funkčnosti sieťového napájača.
- Zariadenie pred jeho uvedením do prevádzky očistite podľa pokynov uvedených v časti „Uvedenie do prevádzky“, resp. „Čistenie“.
- Zariadenie (telo s elektrickými časťami) a sieťový napájač nikdy nečistite spôsobom, pri ktorom by mohlo dôjsť k natečeniu kvapaliny do zariadenia.
- Tieto časti očistite len navlhčenou tkaninou a utrite do sucha alebo nechajte uschnúť.
- Čistenie zariadenia vykonávajte len vtedy, pokiaľ je vypnuté a odpojené z napájania z elektrickej siete.
Hrozí nebezpečenstvo úrazu elektrickým prúdom!
Hrozí nebezpečenstvo vážneho zranenia!

Prevádzka/Umiestnenie/Dozor

Upozornenie!

- Zariadenie je vybavené sieťovým napájačom pre opakované nabíjanie vstavaného akumulátora. Sieťový napájač pracuje s nebezpečným sieťovým napätím, preto dôsledne dodržujte nasledovné bezpečnostné pokyny a upozornenia:
 - K nabíjaniu vstavaného akumulátora používajte len dodané príslušenstvo a sieťový napájač dodaný výrobcom alebo typ, ktorý je výrobcom zariadenia určený a schválený.
 - Nabíjanie akumulátora vykonávajte len vo vnútorných priestoroch. Umiestnenie a inštaláciu držiaka pre nabíjanie akumulátora zvolte tak, aby ste predišli v čo najväčšej miere vzniku možných nebezpečných situácií.
 - Sieťový napájač a šnúru nevystavujte účinkom zdrojov nadmerného tepla, mechanických vplyvov, vode a iným kvapalinám a nadmernej vlhkosti.
 - Pred každým pripojením sieťového napájača k elektrickej sieti skontrolujte, či je zariadenie vypnuté.
 - Pred každým použitím skontrolujte, či nie sú sieťový napájač alebo šnúra poškodené. Pokiaľ zistíte akékoľvek poškodenie, napájač nepoužívajte.

- Sieťový napájač neodpájajte z elektrickej zásuvky ťahaním za jeho šnúru.
- Sieťový napájač neponechávajte pripojený k elektrickej zásuvke v čase, kedy zariadenie nie je umiestnené v držiaku pre nabíjanie a neprebíha nabíjanie akumulátora.
- Sieťový napájač nepoužívajte, pokiaľ spadol na zem, pokiaľ vykazuje známky nesprávnej činnosti alebo poškodenia, pokiaľ sa nadmerne zahrieva alebo vydáva neštandardné zvuky.
- Pokiaľ je sieťový napájač pripojený k elektrickej sieti, v čase nabíjania akumulátora sa môže povrch napájača mierne zahrievať. Je to normálny prevádzkový stav a nejde o poruchu.
- Pokiaľ je sieťový napájač alebo šnúra s konektorom poškodený, musí byť nahradený novým, zodpovedajúcim typom. Výmenu napájača pre Vaše zariadenie zabezpečí výrobca, jeho odborný servis alebo poverená kvalifikovaná osoba.
- Sieťový napájač používajte len vo vnútornom prostredí. Dbajte na dodržiavanie charakteristík a vlastností prostredia, aby ste predišli vzniku nebezpečnej situácie.
- Sieťový napájač nikdy nepripájajte k sieťovej zásuvke, pokiaľ máte mokré ruky alebo je mokry napájací kábel alebo zariadenie. Ruky, napájací kábel a zariadenie vždy dôkladne utrite suchou tkaninou.
- Zabráňte tomu, aby šnúra sieťového napájača visela cez ostré hrany nábytku, kedy by mohlo dôjsť k poškodeniu jeho ochrannej izolácie a k vzniku nebezpečenstva.
- Čistenie a používateľskú údržbu zariadenia vykonávajte len vtedy, pokiaľ je zariadenie vypnuté a odpojené zo sieťového napájania. Sieťový napájač nikdy neponárajte do vody ani iných kvapalín.

Varovanie!

- Zariadenie a sieťový napájač nesmú byť ponechané bez dozoru, pokiaľ sú pripojené k elektrickej sieti.
- Zariadenie nikdy neponechávajte bez dozoru a voľne prístupné a neodkladajte s voľne prístupnou sieťovou šnúrou. Deti, nespôsobilé osoby alebo zvieratá by mohli zariadenie za šnúru stiahnuť a spôsobiť vážne zranenie.
Hrozí nebezpečenstvo úrazu elektrickým prúdom!
Hrozí nebezpečenstvo vážneho zranenia!

Upozornenie!

- Zariadenie je určené na vysávanie suchých nečistôt a kvapalín malého množstva a rozsahu.
- Vysávanie suchých nečistôt si nevyžaduje zvláštne opatrenia pri používaní. Na vysávanie používajte vhodné nadstavce.
- Pri vysávaní kvapalín dodržujte nasledujúce opatrenia:
 - Na vysávanie kvapalín používajte nadstavec z mäkkého plastu, určeného na tento účel.
 - Pred vysávaním kvapalín skontrolujte stav a obsah naplnenia nádoby na nečistoty.

- Nádobu na nečistoty dôkladne vyprázdňte a povrchy zbavte podľa možnosti čo najväčšieho množstva zvyškov suchých nečistôt. Zmiešanie suchých nečistôt obsiahnutých v nádobe a vysávanej kvapaliny má za následok vznik hmoty takej konzistencie, ktorá môže zariadenie vážne poškodiť, poškodiť, ba dokonca aj zničiť.
- Pri vysávaní tekutín nepreklápajte zariadenie takým smerom, aby sa mohla tekutina dostať do motorovej časti a k ostatným elektrickým častiam.
- Neprekráčajte množstvo vysávanej kvapaliny, ktoré je určené hranicou znaku, vyobrazenom na povrchu nádoby na nečistoty.
- Po vysatí kvapaliny zariadenie vyprázdňte a dôkladne vytrite do sucha. Filtre nechajte vysušiť. Takto je zariadenie pripravené na ďalšie použitie k vysávaniu suchých nečistôt aj kvapalín.

Upozornenie!

- Zariadenie nepoužívajte na vysávanie mastných a mazľavých materiálov a látok, ako sú napr.:
 - tuky, oleje a pod.
 - Zariadenie nepoužívajte na vysávanie technických materiálov, ako sú napr.:
 - ostré sklenené a kovové častice, zvyšky kusov stavebných materiálov a pod.
 - Zariadenie nepoužívajte na vysávanie chemických a toxických materiálov a ich častíc, ako sú napr.:
 - chlórové a čpavkové čističe, bielidlá a pod.
 - Zariadenie nepoužívajte na vysávanie ľahko zápalných a horľavých materiálov a ich častíc, ako sú napr.:
 - tuhé a/alebo tekuté podpalovače, benzín, riedidlá a pod.
 - Zariadenie nepoužívajte na vysávanie horúcich predmetov, materiálov a ich častíc, ako sú napr.:
 - ohorky z cigariet a cigaretový popol, uhlíky a uhoľný popol, zápalky a pod.
 - Pri vysávaní veľmi jemných častíc môže dôjsť k zaneseniu pórov prachového filtra a k zníženiu sacieho výkonu zariadenia. V takom prípade je nutné filter vyčistiť/vymeniť, aj keď nie je zásobník na nečistoty naplnený.
 - V prípade nasatia rozmernejšieho predmetu a zablokovania sacieho potrubia zariadenie okamžite vypnite. V ďalšom použití zariadenia pokračujte až po odstránení predmetu a uvoľnení a spriechodnení sacieho potrubia.
 - Zariadenie umiestňujte iba na rovnej a stabilnej podložke.
 - Zariadenie neumiestňujte:
 - na nerovný a znečistený povrch,
 - na okraje stolov alebo častí nábytku,
 - v blízkosti zdrojov nadmerného tepla a otvoreného ohňa,
 - v blízkosti nádob s vodou alebo inými tekutinami.
- Hrozí nebezpečenstvo vážneho zranenia!
Hrozí nebezpečenstvo poškodenia zariadenia alebo iných vecných škôd!

Varovanie!

- Zariadenie nepoužívajte na vysávanie textílií a odevov priamo na osobách!
- Zariadenie nepoužívajte na vysávanie zvieracej srsti a chlupov priamo na domácich zvieratách!
- Pri používaní zariadenia (pokiaľ je zariadenie v činnosti) nevystavujte seba (časti tela, tváre, vlasy, voľné časti odevu atď.), iné osoby ani zvieratá účinkom nasávania (podtlaku) z ústia sacieho potrubia alebo nadstavcov príslušenstva. Hrozí nebezpečenstvo vážneho zranenia!
- Skladanie a rozkladanie jednotlivých častí a príslušenstva, čistenie a prenášanie zariadenia vykonávajte len vtedy, pokiaľ je zariadenie vypnuté a odpojené z napájania z elektrickej siete.
- Zariadenie pri obvyklom používaní vždy zapnite hlavným vypínačom. Po ukončení použitia zariadenie vypnite hlavným vypínačom. Pokiaľ na zariadení nefunguje hlavný vypínač, zariadenie nepoužívajte.
- Zariadenie nepoužívajte a neumiestňujte na mieste, na ktoré môžu voľne dosiahnuť deti.
- Zabráňte, aby sa deti so zariadením hrali. Zariadenie sa môže na deti prevrhnúť a spôsobiť im zranenie.
- Mechanické poškodenie (prasknutie alebo zlomenie častí a krytov, poškodenie izolácie a pod.) zariadenia môže spôsobiť vážne zranenie. Nepoužívajte poškodené zariadenie. Hrozí nebezpečenstvo vážneho zranenia!
Hrozí nebezpečenstvo poškodenia zariadenia alebo iných vecných škôd!
- Zariadenie nepoužívajte a neumiestňujte v blízkosti nádob obsahujúcich vodu. Ak by zariadenie spadlo do vody, nechajte ho dôkladne vyschnúť. V takýchto prípadoch odnesť zariadenie na kontrolu do odborného servisu, aby preverili, či je bezpečné a správne funguje.
- Zariadenie nezakrývajte ani čiastočne. Nevkladajte a nenechajte vniknúť do otvorov krytov zariadenia cudzie telesá.
- Nezakrývajte otvory krytov určené na prúdenie vzduchu. Ventilácia vzduchu zabezpečuje správnu funkciu, spoľahlivú a bezpečnú prevádzku zariadenia.
- Počas používania a prevádzky majte zariadenie neustále pod dozorom!
- Toto zariadenie nie je určené na ovládanie prostredníctvom programátora, vonkajšieho časového spínača alebo diaľkového ovládania, pretože pri zakrytí alebo nesprávnom umiestnení hrozí nebezpečenstvo vzniku požiaru.
- Zariadenie nikdy nepreťažujte nad limity stanovené technickými parametrami!

- Režim prevádzky zariadenia (čas prevádzky/činnosti a prestávky) dodržujte podľa pokynov na obsluhu a používanie. Zariadenie pravidelne čistite a vyprázdňujte od nečistôt. Preplnenie zariadenia a jeho nadmerné znečistenie môžu mať za následok zníženie prevádzkových parametrov, možné prehriatie a následné poškodenie.
- V prípade, že počas používania zariadenia spozorujete akékoľvek neštandardné prejavy (zvuky, zápach, dym, ...), zariadenie okamžite vypnite a odpojte z napájania z elektrickej siete. Zariadenie nechajte skontrolovať v odbornom servise.
- Pokiaľ je súčasťou zariadenia akákoľvek bezpečnostná časť/súčasť (mechanická, elektrická), nikdy nevyraďujte túto časť/súčasť z činnosti! Ak je bezpečnostná časť/súčasť poškodená alebo nefunkčná, zariadenie nepoužívajte!
- Nikdy nepodceňujte možné nebezpečenstvá a dbajte na zvýšenú opatrnosť!!!

Výrobca:

ORAVA retail 1, a.s.
Seberínho 2
821 03 Bratislava
Slovenská republika

Dovozca:

ORAVA retail 1, a.s. Seberínho 2 821 03 Bratislava Slovenská republika	ORAVA distribution CZ, s.r.o. Ostravská 494 739 25 Sviadnov Česká republika
---	--

LIKVIDÁCIA BATÉRIÍ



Pred likvidáciou výrobku alebo jeho odovzdaním na určenom zbernom mieste bude potrebné zaistiť, aby sa z neho vybrali vstavané batérie. Pred vybratím batérií je potrebné zapnúť vysávač a počkať, kým dôjde k ich vybitiu. Vybratie batérie zabezpečí autorizované servisné stredisko.

Batérie obsahujú látky škodlivé pre životné prostredie, preto nepatria do bežného domového odpadu. Ich správnu likvidáciu zaistiť príslušné zberné miesto.

Odpad z elektrických a elektronických zariadení - nariadenie Európskej únie 2002/96/EC a upravujúce problematiku separovaného zberu odpadu



Toto označenie na zariadení alebo jeho obale znamená, že sa nesmie likvidovať v netriedenom komunálnom odpade. Odovzdajte ho do zberného strediska na recykláciu a likvidáciu odpadu z elektrických a elektronických zariadení. Správna likvidácia nespôsobí negatívne vplyvy na životné prostredie a zdravie obyvateľstva. Prispejete tak k ochrane a k zlepšeniu životného prostredia.

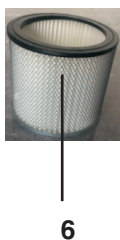
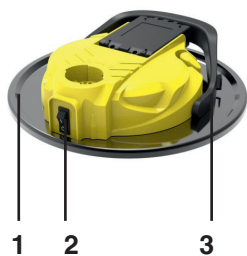
Toto zariadenie je označené podľa európskeho nariadenia 2002/96/EC o elektrickom odpade a elektronickom vybavení (WEEE). Táto smernica tvorí rámec celoeurópskej odôvodnenosti o zbere a recyklácii elektrického odpadu a elektronického vybavenia.



Tento výrobok zodpovedá všetkým základným požiadavkám smerníc EÚ, ktoré sa naň vzťahujú.

Popis částí

- 1 Kryt
- 2 Vypínač I/O (zap./vyp.)
- 3 Rukoväť
- 4 Ohybná hadica
- 5 Hliníková trubica
- 6 Filter HEPA s vloženým kovovým ochranným sitom
- 7 Nabíjateľná batéria
- 8 AC adaptér s napájacím káblom



Zostavenie a prevádzka

Pred prvým použitím:

Zariadenie vybalte a odstráňte z neho všetok obalový materiál.

Tento vysávač na popol je nielen vysokokvalitný a vysoko spoľahlivý produkt, ale je aj ľahko použiteľný a bezpečný s dlhodobou životnosťou.

Je určený na vysávanie len studeného popola (do max. 50 °C), ale aj piesku, uholných peliet a pod.

Nie je vhodný pre kotle alebo kachle na vykurovací olej a nemôže byť použitý na cementový a sadrový prach.

Nabitie batérie

Pred prvým použitím (a potom vždy, keď sa batéria vybije) nabite dodávanú batériu cca 5 hodín.

Plne nabitá batéria umožní cca až 50 minút nepretržitého vysávania.

Batéria sa nabíja vybratá zvrchnej zostavy.

Napájací kábel AC adaptéra pripojte k vybratej batérii do konektora na batérii a potom AC adaptér pripojte do elektrickej zásuvky.



Poznámky a rady

- AC adaptér a batéria sa môžu počas nabíjania zahriať. Je to normálne. Keď sa proces nabíjania dokončí, vychladnú.
- Ak sa motor otáča pomalšie (slabšie), znamená to, že je potrebné úplne nabiť batériu.
- Je vhodné z času na čas (cca raz za mesiac) úplne vybiť batériu a potom ju úplne nabiť, aby sa zachoval je optimálny výkon a stav.
- Batériu nabite po každom použití.

Poznámka o nabíjaní

Ak je počas nabíjania teplota povrchu batérie vyššia ako 55 °C alebo nižšia ako 0 °C, alebo ak sa batéria prepne do režimu vlastnej ochrany, snažte sa prestať nabíjať, kým sa teplota povrchu batérie nevráti na hodnotu 0 až 55 °C.

Ak počas prevádzky batérie teplota povrchu batérie presiahne 70 °C, môže sa prepnúť do režimu vlastnej ochrany a odpojiť napájanie vysávača. Keď teplota povrchu batérie klesne na 65 °C, batéria a vysávač budú znova fungovať.

Zostavenie vysávača

Pred nasadzovaním alebo odoberaním príslušenstva nevyberajte batériu.

1. Vloženie filtra

Uvoľnite zaistovacie spony na hornom kryte a zložte vrchnú zostavu z nádoby na popol. Na spodnú časť vrchnej zostavy nasadíte filter a celú zostavu nasadíte späť na nádobu. Potom zaistíte spony.



2. Nasadenie ohybnej hadice do vysávača

Jeden koniec sacej hadice nasadíte do sacieho otvoru na nádobe do správnej polohy.

Wybratie hadice:

Hadicu vytiahnite zo sacieho otvoru.

3. Nasadenie sacej hliníkovej trubice do ohybnej hadice

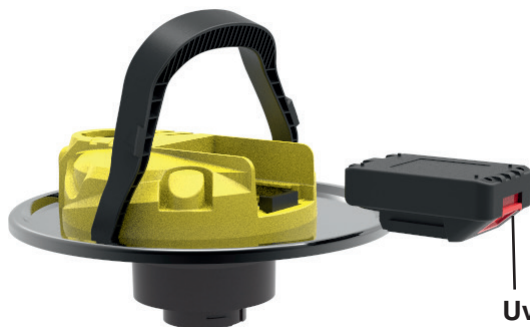
Na druhý koniec ohybnej hadice nasadíte saciu trubicu.



4. Vloženie nabitej batérie

Nabitú batériu otočte správnym smerom a zasuňte ju do priestoru pre batériu na vrchnej zostave tak, aby zacvakla.

Ak chcete batériu vybrať, stlačte uvoľňovacie tlačidlo (červené) na batérii a vytiahnite ju z vrchnej zostavy.



Uvoľňovacie
tlačidlo (červené)

Používanie vysávača

Pred nasadzovaním alebo odoberaním príslušenstva vysávač vypnite.

- 1 Nabite batériu podľa časti o nabíjaní a vložte ju.
- 2 Prepínačom **I/O** (zap./vyp.) zapnite vysávač.
Po zapnutí vysávajte popol priamo z krbu alebo kachlí pomocou sacej trubice.
Nevysávajte popol z horiaceho ohniska!
Ak dôjde k zníženiu sacieho výkonu, vypnite vysávač pomocou prepínača a **I/O** (Zap./Vyp.) a vyčistite filter podľa popisu v časti o čistení filtra.
Potom znova zapnite vysávač a pokračujte vo vysávaní.



Po skončení vysávania

- 1 Zatláčením prepínača **I/O** (zap./vyp.) na zariadení vypnite vysávač.
- 2 Vyberte batériu z vrchnej zostavy.
- 3 Vytiahnite saciu hadicu zo sacieho otvoru a odpojte trubicu od hadice.
Potom vsávač aj príslušenstvo vyčistite a uskladnite.

Vyprázdenie nádoby na popol

Upozornenie!

Pred vyprázďovaním vyberte batériu.

Poznámka:

Pri vysávaní väčšieho množstva popola sa môže nádoba zaplniť rýchlejšie, takže ju spolu s filtrom častejšie kontrolujte.

Nikdy nevysávajte s inou než originálnou nádobou a originálnym filtrom.

- 1 Vyberte batériu.
- 2 Vytiahnite saciu hadicu zo sacieho otvoru.
- 3 Uvoľnite zaistovacie spony na hornom kryte a zložte vrchnú zostavu z nádoby na popol.
- 4 Vysypte popol z nádoby na popol, nádobu umyte, potom utrite suchou handrou a nechajte ju voľne vyschnúť.
Ak je to potrebné, vyberte filter a vyčistite ho podľa popisu v časti o čistení filtra.
- 5 Na spodnú časť vrchnej zostavy nasadte filter a celú zostavu nasadte späť na nádobu.
Potom zaistite spony.

Upozornenie!

Pred zatvorením krytu skontrolujte, či je správne vložený filter a či nič nebráni správne zatvoreniu krytu.

Čistenie a výmena filtra

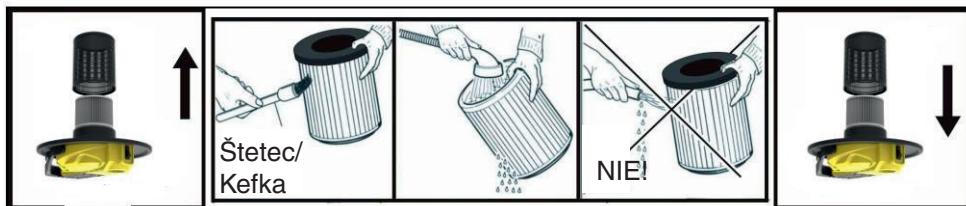
Ak má vysávač slabší výkon, je potrebné vyčistiť filter HEPA. Ak sa značne zníži sací výkon, skontrolujte, či nie je blokovaná sacia hubica alebo otvor.

Filter je potrebné v závislosti od intenzity používania zariadenia pravidelne čistiť, alebo meniť. Ak túto činnosť zanedbáte, môže sa to prejaviť na znížení výkonu zariadenia, prípadne na znížení životnosti filtra.

Čistenie/výmena filtra

- 1 Vyberte batériu.
- 2 Vytiahnite saciu hadicu zo sacieho otvoru.
- 3 Uvoľnite zaistovacie spony na hornom kryte a zložte vrchnú zostavu z nádoby na popol.
- 4 Vysypte popol z nádoby na popol, nádobu umyte a nechajte ju voľne vyschnúť.

- 5 Vyberte filter a vyčistite ho najskôr oklepaním, potom sprchou s vlažnou vodou z vnútornej strany podľa obrázka a osušte ho voľne na vzduchu.



- 6 Po dôkladnom vysušení filtra ho nasadte na spodnú časť vrchnej zostavy a celú zostavu nasadte späť na nádobu. Potom zaistite spony.

Upozornenie!

Ak je filter veľmi znečistený, vymeňte ho za nový. (Informujte sa u predajcu.)

Upozornenie!

Nikdy do vysávača nekladajte vlhký filter, môže dôjsť k poškodeniu vysávača alebo úrazu elektrickým prúdom.

Čistenie sacieho otvoru

Ak dôjde k upchatiu sacieho otvoru vysávača nejakým predmetom, postupujte nasledovne:

- 1 Vytiahnite hadicu.
- 2 Vyberte zo sacieho otvoru nasatú prekážku.
- 3 Nasadte hadicu.

Čistenie a údržba

- Hornú zostavu s motorom nikdy neumývajte pod tečúcou vodou, ani ju neponárajte do vody.
- Zariadenie a príslušenstvo čistite jemnou handričkou. Na čistenie nepoužívajte rozpúšťadlá ani drsné čistiace prostriedky.
- Po čistení musí zostať zariadenie úplne suché.

Funkcia ochrany batérií a motora

Zariadenie je vybavené funkciou ochrany batérií pred preťažením a pred prehrievaním a poškodením batérií aj samotného zariadenia. Takáto situácia môže nastať v prípade zablokovania otvoru alebo hubíc. Ak sa zariadenie samo vypne uprostred prevádzky, pričom nie je vybitá batéria, je to spôsobené funkciou ochrany batérie a motora.

Ak počas prevádzky teplota povrchu batérie presiahne 70 °C, môže sa batéria prepnúť do režimu vlastnej ochrany a odpojiť sa napájanie vysávača, vysávač sa sám vypne.

Vypnite vypínač a počkajte minimálne, kým batéria alebo motor nevychladnú. Keď sa teplota povrchu batérie vráti na 65 °C, batéria a vysávač budú znova fungovať.

Ak je dôvodom prehrievania upchanie sacieho otvoru, odstráňte prípadnú príčinu zablokovania otvoru alebo hubíc, vyprázdňte zásobník na smeti a vyčistite filtre.

Po vychladnutí motora a odstránení príčin zablokovania zariadenie znova zapnite.

Ak zariadenie stále nebude pracovať správne, kontaktujte servisné stredisko.

Technické údaje

Napájanie AC adaptéra:	100-240 V (striedavé)50/60 Hz
Výstupné napätie nabíjacieho adaptéra:	21 V (jednosmerné), 800 mA
Prevádzkové napätie z batérie:	18 V (jednosmerné)
Batéria:	18 V/2 000 mAh (Li-Ion)
Hlučnosť:	75 dB (A)

Deklarovaná hodnota emisie hluku tohto spotrebiča je 75 dB (A), čo predstavuje hladinu A akustického výkonu vzhľadom na referenčný akustický výkon 1 pW.

Obsah balenia:	Zostava vysávača (1)
	Hliníková trubica 15 cm (1)
	Ohybná hadica 150 cm (1)
	Batéria 18 V (1)
	Filter HEPA (1)
	AC adaptér (1)
	Návod na použitie (1)

Právo na zmeny vyhradené!