

Návod na používanie

NÁVOD NA POUŽÍVANIE

OBSAH

Návod na používanie a údržbu	2
Všeobecné informácie	2
Svetlo LED	2
Systém osvetlenia (v závislosti od modelu)	2
Poličky a odkladacie priehradky na dverách	2
Dvere	2
Príslušenstvo Stop frost *	3
Postup pri čistení príslušenstva stop frost	3
Ako používať spotrebič	4
Prvé použitie	4
Chladiaci priestor a uskladnenie potravín	4
Ako skladovať čerstvé potraviny a nápoje	4
Mraziaci priestor a uskladnenie potravín	4
Vyberanie nádoby zo zásuvky mrazničky	4
Tipy na zmrazovanie a skladovanie čerstvých potravín	4
Mrazené jedlo: tipy na nakupovanie	5
Trvanlivosť potravín pri rôznych teplotách	5
Prevádzkové zvuky	5
Odporúčanie v prípade nepoužívania spotrebiča	6
Čistenie a údržba	7
Výmena tesnenia	8
Dávka bola nadmerná	9


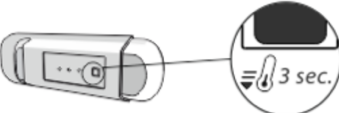
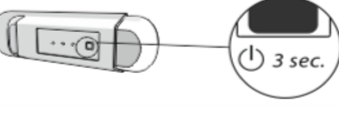



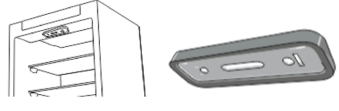
Všeobecné informácie

Svetlo LED

Ak systém LED osvetlenia nefunguje, obráťte sa na servis, aby ho vymenili.

Dôležité: Vnútročné osvetlenie chladiaceho priestoru sa zapne po otvorení dvierok chladničky. Ak dvierka necháte otvorené dlhšie ako 8 minút, osvetlenie sa automaticky vypne.

Systém osvetlenia (v závislosti od modelu)

	Tento výrobok obsahuje svetelný zdroj s triedou energetickej účinnosti F
	Tento výrobok obsahuje svetelný zdroj s triedou energetickej účinnosti G
	Tento výrobok obsahuje svetelný zdroj s triedou energetickej účinnosti G
	Tento výrobok obsahuje svetelný zdroj s triedou energetickej účinnosti G
	Tento výrobok obsahuje svetelný zdroj s triedou energetickej účinnosti G
	Tento výrobok obsahuje svetelný zdroj s triedou energetickej účinnosti F
	Tento výrobok obsahuje svetelný zdroj s triedou energetickej účinnosti G

Poličky a odkladacie priehradky na dverách

Všetky poličky, klapky a vyťahovacie koše sa dajú vybrať. Množstvo týchto komponentov sa môže líšiť v závislosti od modelu.

Dvere

Smer otvárania dverí

Poznámka: Smer otvárania dverí sa dá zmeniť. Ak túto operáciu vykoná popredajný servis, nie je krytá zárukou. Odporúča sa, aby zmenu smeru otvárania dvierok vykonávali dve osoby. Podľa pokynov v **návode na inštaláciu**.

Príslušenstvo Stop frost *

Príslušenstvo STOP FROST je navrhnuté tak, aby zbieralo určitú časť námrazy v mrazničke, jednoducho sa vyberá a čistí, čím znižuje čas potrebný na rozmrazenie vnútra chladničky.

Postup pri čistení príslušenstva stop frost

- Otvorte dvierka mraziaceho priestoru a vyberte hornú zásuvku (obrázok 2).

- Uvoľnite príslušenstvo STOP FROST (obrázok 3) a vyberte ho (obrázok 4), no dávajte pozor, aby vám nespadlo na nižšiu sklenenú policu.

Poznámka: ak sa príslušenstvo zaseklo alebo sa nedá odobrať, nesnažte sa ho vybrať, ale pokračujte v úplnom odmrazovaní mraziaceho priestoru.

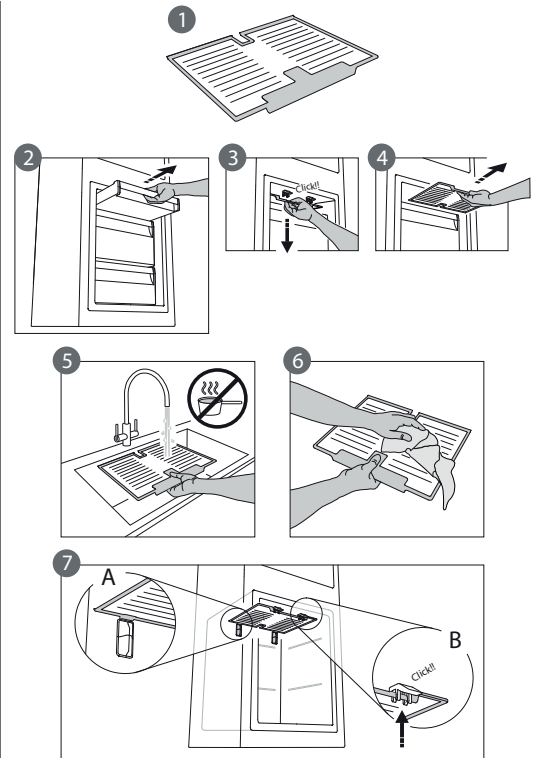
- Zatvorte dvierka mraziaceho priestoru.

- Námrazu na príslušenstve odstráňte opláchnutím pod tečúcou (nie horúcou) vodou (obrázok 5).

- Príslušenstvo nechajte odkvapkať a plastové časti utrite pomocou jemnej handry.

- Príslušenstvo znova vložte na miesto umiestnením na výbežky v zadnej časti, ako ukazuje obrázok 7-A, potom príslušenstvo upnite do horných spôn (obrázok 7-B).

- Znova vložte hornú zásuvku a zatvorte dvierka mraziaceho priestoru. Príslušenstvo STOP FROST je možné čistiť aj samostatne, bez nutnosti úplne rozmrazovať mraziaci priestor. Pravidelné čistenie príslušenstva STOP FROST pomáha znižovať potrebu úplného rozmrazovania mraziaceho priestoru.



*K dispozícii len na niektorých modeloch

Ako používať spotrebič

Prvé použitie

Po inštalácii počkajte aspoň dve hodiny, až potom pripojte spotrebič do elektrickej siete. Po pripojení začne pracovať automaticky. Od výroby je nastavená ideálna teplota. Po zapnutí spotrebiča počkajte 4 – 6 hodín, kým dosiahne správnu teplotu na uskladnenie potravín.

Chladiaci priestor a uskladnenie potravín

Priestor chladničky umožňuje skladovať čerstvé potraviny a nápoje. Chladnička sa rozmrazuje úplne automaticky. Ojedinelé prípady kvapiek vody na zadnej stene vnútornej časti chladničky sú znakom toho, že prebieha fáza automatického odmrázovania. Rozmrazená voda automaticky odtieká do odtokového otvoru a hromadí sa v nádržke, odkiaľ sa odparuje.

Poznámka: teplota okolia, frekvencia otvárania dvierok a umiestnenie spotrebiča môžu ovplyvniť vnútornú teplotu v oboch priestoroch. Teplotu nastavte v závislosti od týchto faktorov. Vo veľmi vlhkom prostredí môže dôjsť k oroseniu v chladiacom priestore, najmä na sklenených policiach. V tomto prípade sa odporúča uzavrieť nádoby s tekutinami (napr. hrniec s vývarom), zabaliť jedlo s vysokým obsahom vody (napr. zelenina) a zapnúť ventilátor, ak je súčasťou spotrebiča. Všetky zásuvky, poličky na dverách a poličky sa dajú vybrať.

Vetrание vzduchu

Prirodzená cirkulácia vzduchu v chladničke má za následok zóny s rôznymi teplotami. Najchladnejšie je hneď nad zásuvkou na ovocie a zeleninu a pri zadnej stene. Najteplejšie je v prednej hornej časti chladničky. Pri nedostatočnej ventilácii dochádza k zvýšeniu spotreby energie a zníženiu chladiaceho výkonu.

Ako skladovať čerstvé potraviny a nápoje

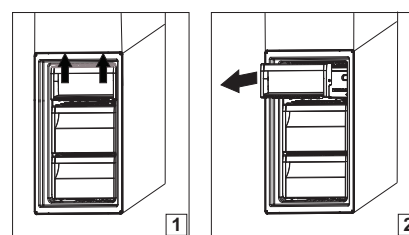
Potraviny, ktoré vypúšťajú veľké množstvo etylénu (jablká, marhule, hrušky, broskyne, avokádo, slivky, čučoriedky, melóny, fazuľa), a tie, ktoré sú citlivé na tento plyn, ako je ovocie, zelenina a šalát, by mali byť vždy oddelené alebo zabalené, aby neskracovali trvanlivosť uskladnených potravín; napríklad neskladujte paradajky spolu s kivi alebo kapustou. Potraviny neskladujte príliš blízko pri sebe, aby sa zabezpečila dostatočná cirkulácia vzduchu. Na balenie potravín používajte nádoby z recyklovateľných plastov, kovu, hliníka a skla a príľnavú fóliu. Ak v chladničke skladujete malé množstvo potravín, odporúčame použiť poličky nad zásuvkou pre ovocie a zeleninu, pretože je to najchladnejšia oblasť chladničky. Tekutiny a potraviny vydávajúce silný pach alebo náchylné na absorpciu pachov vždy skladujte v uzatvorených nádobách alebo ich prikryte. Aby ste sa vyhli prevrhnutiu fliaš, môžete použiť držiak na fľaše (dostupný pre niektoré modely).

Mraziaci priestor a uskladnenie potravín

Mraziaci priestor umožňuje skladovanie mrazených potravín a mrazenie čerstvých potravín. Množstvo čerstvých potravín, ktoré možno zmraziť za určitý čas, je uvedené na štítku. Čerstvé potraviny vnútri mraziaceho priestoru usporiadajte tak, aby ste okolo potravín nechali dostatok voľného miesta pre prúdenie vzduchu. Dbajte, aby čerstvé potraviny neprichádzali do priameho kontaktu s mrazenými. Limity naplnenia určujú koše, klapky, zásuvky, police a pod. Presvedčte sa, či sa tieto komponenty dajú ľahko zatvoriť aj po naplnení. Na optimalizáciu rýchlosti mrazenia a na získanie väčšieho úložného priestoru možno mraziaci priestor používať bez zásuviek mrazničky.

Vyberanie nádoby zo zásuvky mrazničky

- Otvorte dvierka mrazničky.
- Potiahnite vrchnú nádobu nahor za pravý a ľavý roh (1).
- Vyberte zásuvku (2).
- Nainštalujte vrchnú nádobu v opačnom poradí.



Tipy na zmrazovanie a skladovanie čerstvých potravín

- Odporúčame každú zmrazenú potravinu označiť názvom a dátumom. Cedulky vám pomôžu pri rozpoznávaní potravín a zistení, dokedy ich treba skonzumovať, kým sa nepokazia. Rozmrazené jedlo znovu nezmrazujte.
- Pred zmrazovaním zabaľte a utesnite čerstvé potraviny do:lobalu, príľnavej fólie, vodotesných a vzduchotesných plastových vreciek, polyetylénových nádobiek s vekami alebo nádobiek určených do mrazničky, ktoré sú vhodné na mrazenie čerstvých potravín.
- Potraviny musia byť čerstvé, zrelé a najlepšej kvality.
- Najlepšie je čerstvú zeleninu a ovocie mraziť bezprostredne po zbere, aby sa zachovala pôvodná nutričná hodnota, konzistencia, farba a chuť. Niektoré druhy mäsa, najmä divina, by sa mali pred zmrazením zavesiť.
- Pred vložením do mrazničky nechajte jedlo vychladnúť.
- Úplne alebo čiastočne rozmrazené potraviny okamžite skonzumujte. Potraviny po rozmrazení nezmrazujte, pokiaľ sa potravina po rozmrazení nevarila. Po uvarení je možné rozmrazenú potravinu opakovane zmraziť.
- Nezmrazujte fľaše s tekutinami.

Mrazené jedlo: tipy na nakupovanie

Pri kúpe zmrazených potravín:

- Obal a samotný balíček sú nepoškodené, pretože v poškodenom obale sa potraviny mohli znehodnotiť. Ak je balenie vyduté alebo sú jeho časti vlhké, potravina nemusela byť uskladnená v optimálnych podmienkach a mohol už začať proces jej rozmrazovania.
- Zmrazené potraviny nakupujte až ako posledné a prenášajte ich v tepelne izolovaných taškách.
- Po príchode domov mrazené potraviny dajte ihneď do mrazničky.
- Ak sa potravina čo i len čiastočne rozmrazila, už ju viac nezmrazujte. Spotrebujte do 24 hodín.
- Predchádzajte teplotným výkyvom alebo ich obmedzte na minimum. Dodržiavajte dátum spotreby na obale.
- Vždy dodržiavajte informácie o správnom uskladnení na obale.

Trvanlivosť potravín pri rôznych teplotách

PRIESTOR S MRAZENÝMI POTRAVINAMI			
Výrobok	Čas skladovania (-12 °C)	Odporúčaný čas skladovania (-18 °C)	Čas skladovania (-24 °C)
Maslo alebo margarín	1 mesiac	6 mesiacov	9 mesiacov
Ryby	1 mesiac	1 – 3 mesiace	6 mesiacov
Ovocie (okrem citrusov) & Zelenina	1 mesiac	8 – 12 mesiacov	12 mesiacov
Mäso – šunka – saláma Na pečenie (hovädzie, jahňacie, bravčové) Rezne alebo kotlety (hovädzie, bravčové, jahňacie)	1 mesiac	2 mesiace 8 – 12 mesiacov 4 mesiace	12 mesiacov
Mlieko, čerstvé tekutiny, syr, zmrzlina alebo šerbet	1 mesiac	1 – 3 mesiace	5 mesiacov (neodporúča sa pre zmrzlinu)
Hydina (kurča, morka)	1 mesiac	5 – 7 mesiacov	9 mesiacov

PRIESTOR S NEMRAZENÝMI POTRAVINAMI			
Výrobok	Čas skladovania 0 – 3 °C	Čas skladovania (3 – 6 °C)	Čas skladovania 6 – 8 °C
Konzervy, nápoje, vajcia, omáčky, nakladaná zelenina, maslo, džem	3 – 4 týždne	3 – 4 týždne	3 – 4 týždne
Tropické ovocie	Neodporúča sa	2 – 4 týždne	3 – 4 týždne
Syr, mlieko, mliečne výrobky, lahôdky, jogurt	2 – 5 dní	2 – 5 dní	2 – 5 dní
Studené nárezy, zákusky, mäso a ryby a domáce varené jedlá	3 – 5 dní	1 – 2 dni	Neodporúča sa
Uskladnenie ovocia a zeleniny (okrem tropického ovocia a citrusov)	15 dní	10 – 12 dní	4 – 7 dní

Prevádzkové zvuky

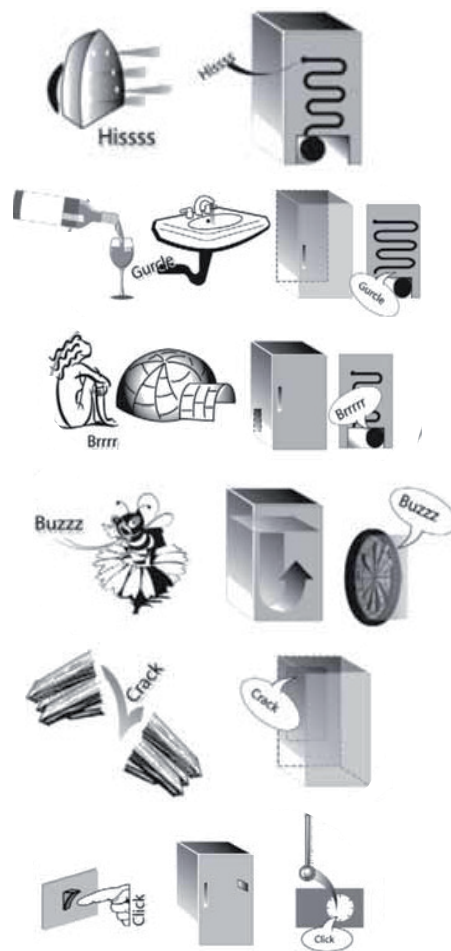
Zvuky vychádzajúce z vášho spotrebiča sú normálne, pretože má niekoľko ventilátorov a motorov na reguláciu výkonu, ktoré sa automaticky zapínajú a vypínajú.

Niektoré prevádzkové zvuky je možné zredukovať:

- Vyrovnaním spotrebiča a jeho inštaláciou na vodorovný podklad.
- Oddelením a predchádzaním kontaktu medzi spotrebičom a kusmi nábytku.
- Skontrolovaním, či sú vnútorné komponenty správne umiestnené.
- Skontrolovaním, či sa fľaše a nádoby navzájom nedotýkajú.

Niektoré z funkčných zvukov, ktoré môžete počuť

1. Zvuk syčania pri prvom zapnutí spotrebiča alebo po dlhom vyradení z prevádzky.
2. Zvuk bublania, keď chladivo vstupuje do rozvodov.
3. Zvuk BRRR vydáva bežiaci kompresor.
4. Bzukot, keď sa do prevádzky uvedie vodný ventil alebo ventilátor.
5. Praskavý zvuk pri spúšťaní kompresora.
6. Klikanie sa ozýva z termostatu, ktorý nastavuje ako často sa má spustiť kompresor.



Odporúčanie v prípade nepoužívania spotrebiča

V prípade nepoužívania spotrebiča

Spotrebič odpojte od zdroja elektrického napájania, vyprázdňte ho, a ak je to potrebné, rozmrazte a vyčistite ho. Dvierka nechajte mierne pootvorené, aby do vnútra mohol prúdiť vzduch. Týmto zabránite vzniku zatuchnutého a nepríjemného zápachu.

V prípade prerušenia dodávky elektrickej energie

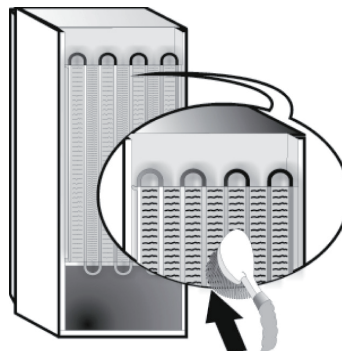
Dvierka nechajte zatvorené, aby ostali potraviny studené najdlhšie, ako je to možné. Čiastočne rozmrazené jedlo opäť nezamrazujte. V prípade dlhšieho výpadku prúdu môžete tiež aktivovať alarm dlhého výpadku napájania elektrinou (pri produktoch s elektronikou).

Čistenie a údržba

Pred každým čistením alebo údržbou vytiahnite sieťový kábel zo zásuvky alebo odpojte prívod elektriny. Nikdy nepoužívajte abrazívne čistiace prostriedky. Nikdy nečistite časti chladničky horľavými kvapalinami. Nepoužívajte parné čistiace zariadenia.

Tlačidlá a displej ovládacieho panela sa nesmú čistiť alkoholom ani látkami s obsahom alkoholu, ale len suchou handričkou.

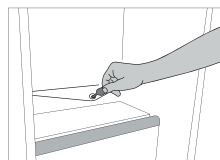
- ▶ Spotrebič pravidelne čistite handričkou a vlažnou vodou s pridaním neutrálneho čistiaceho prostriedku špeciálne určeného na interiér chladničky.
- ▶ Vonkajšie povrchy spotrebiča a tesnenie čistite vlhkou handričkou a dosucha utrite mäkkou handričkou.
- ▶ Kondenzátor umiestnený na zadnej strane chladničky treba pravidelne čistiť vysávačom.



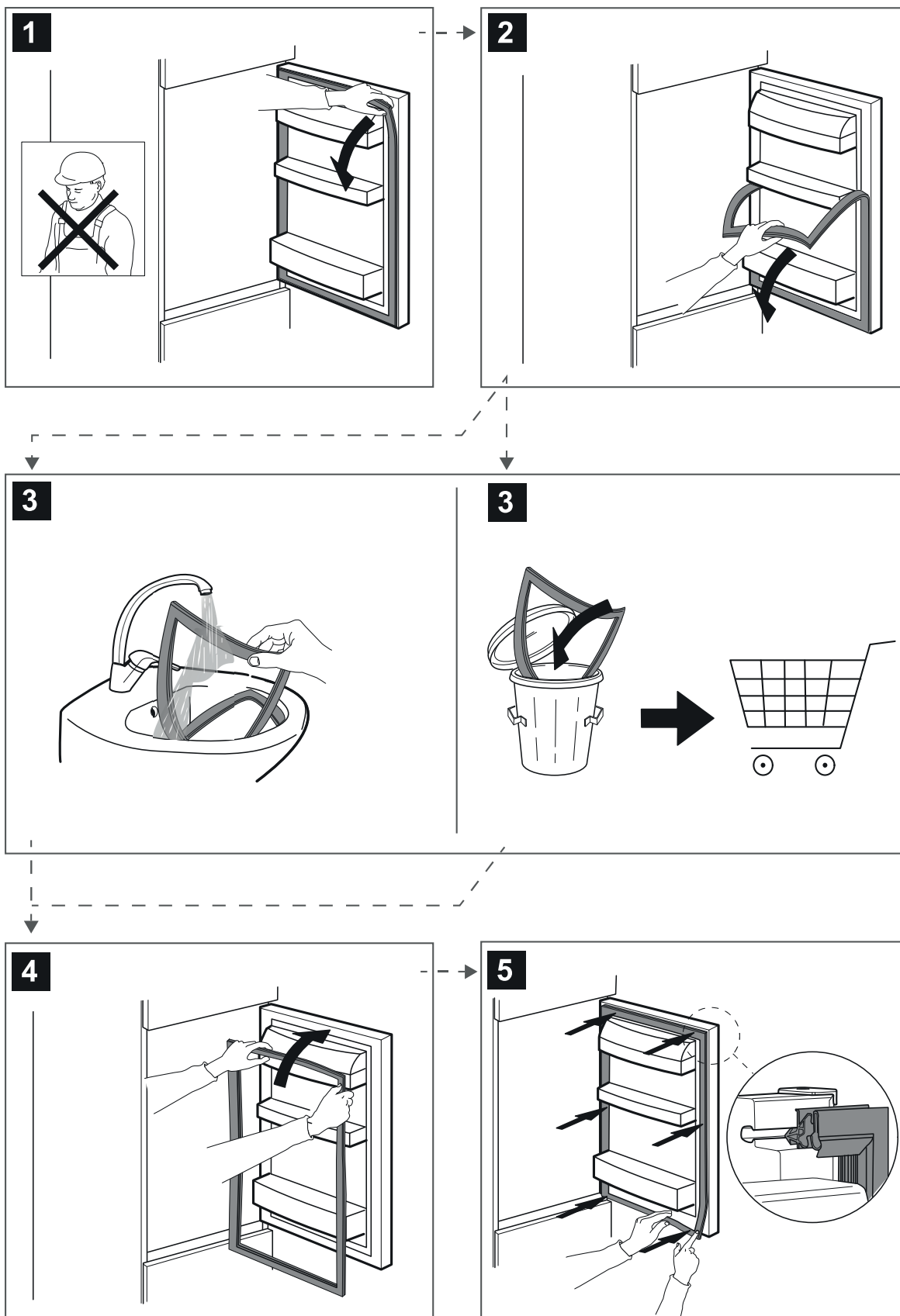
Dôležité upozornenie:

- ▶ Tlačidlá a displej ovládacieho panela sa nesmú čistiť alkoholom ani látkami s obsahom alkoholu, ale len suchou handričkou.
- ▶ Rozvody chladiaceho systému sa nachádzajú v blízkosti odmrazovacej nádoby a môžu byť horúce. Pravidelne ich čistite vysávačom.

Aby bol zaistený stály a správny odtok rozmrazenej vody, pravidelne čistite pomocou dodaných pomôcok vnútro odtokového kanálíka, ktorý sa nachádza na zadnej stene chladničky blízko zásuvky na ovocie a zeleninu.



Výmena tesnenia



Dávka bola nadmerná

PRV NEŽ ZAVOLÁTE POPREDAJNÝ SERVIS

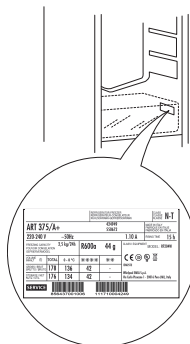
1. Zistite, či nedokážete problém vyriešiť sami s pomocou návrhov riešení uvedených v časti **ODSTRAŇOVANIE PROBLÉMOV**.
2. Spotrebič vypnite a znova zapnite, aby ste zistili, či chyba pretrváva..

AK PO KONTROLÁCH UVEDENÝCH VYŠŠIE PORUCHA NAĎALEJ PRETRVÁVA, SPOJTE SA S NAJBLIŽŠÍM AUTORIZOVANÝM SERVISNÝM STREDISKOM

Ak potrebujete pomoc, zavolajte na číslo uvedené v záručnom liste.

Pri kontaktovaní nášho zákazníckeho popredajného servisu vždy uveďte:

- stručný opis poruchy;
- typ a presný model spotrebiča;



- servisné číslo (číslo uvedené po slove Service na výkonnostnom štítku); servisné číslo je uvedené aj v záručnej knižke;
- vašu úplnú adresu;
- vaše telefónne číslo.

V prípade nevyhnutných opráv sa obráťte na autorizovaný popredajný servis (zaručí sa tým použitie originálnych náhradných dielov a správny postup pri oprave).



400011426503