

▶ L6WBJ68WC

CS Návod k použití  
Pračka se sušičkou

# USER MANUAL



**AEG**

## OBSAH

1. BEZPEČNOSTNÍ INFORMACE.....	3
2. BEZPEČNOSTNÍ POKYNY .....	6
3. POPIS SPOTŘEBIČE.....	8
4. TECHNICKÉ ÚDAJE.....	8
5. INSTALACE.....	9
6. OVLÁDACÍ PANEL.....	12
7. VOLIČ A TLAČÍTKA.....	13
8. PROGRAMY.....	16
9. PŘED PRVNÍM POUŽITÍM.....	22
10. DENNÍ POUŽÍVÁNÍ.....	22
11. DENNÍ POUŽÍVÁNÍ - PRÁNÍ A SUŠENÍ.....	26
12. DENNÍ POUŽÍVÁNÍ - POUZE SUŠENÍ.....	27
13. VLÁKNA V TKANINÁCH.....	28
14. TIPY A RADY.....	29
15. ČIŠTĚNÍ A ÚDRŽBA.....	31
16. ODSTRAŇOVÁNÍ ZÁVAD.....	36
17. ÚDAJE O SPOTŘEBĚ.....	40

## PRO DOKONALÉ VÝSLEDKY

Děkujeme vám, že jste si zvolili výrobek značky AEG. Aby vám bezchybně sloužil mnoho let, vyrobili jsme jej s pomocí inovativních technologií, které usnadňují život, a vybavili jsme jej funkcemi, které u obyčejných spotřebičů nenajdete. Stačí věnovat pár minut čtení a zjistíte, jak z něho získat co nejvíce.

Navštivte naše stránky ohledně:



Rady ohledně používání, brožury, poradce při potížích a servisní informace získáte na:

**[www.aeg.com/support](http://www.aeg.com/support)**



Registrace vašeho spotřebiče, kterou získáte lepší servis:

**[www.registreaeg.com](http://www.registreaeg.com)**



Nákupu příslušenství, spotřebního materiálu a originálních náhradních dílů pro váš spotřebič:

**[www.aeg.com/shop](http://www.aeg.com/shop)**


## PÉČE O ZÁKAZNÍKY A SERVIS


Doporučujeme používat originální náhradní díly.

Při kontaktu se servisním střediskem se ujistěte, že máte k dispozici následující údaje: Model, výrobní číslo (PNC), sériové číslo.

Tyto informace jsou uvedeny na typovém štítku.

 **Upozornění / Důležité bezpečnostní informace**

 **Všeobecné informace a rady**

 **Poznámky k ochraně životního prostředí**

Změny vyhrazeny.

## 1. BEZPEČNOSTNÍ INFORMACE

Tento návod si pečlivě přečtete ještě před instalací spotřebiče a jeho prvním použitím. Výrobce nenese odpovědnost za žádný úraz ani škodu v důsledku nesprávné instalace nebo použití. Návod k použití vždy uchovávejte na bezpečném a přístupném místě pro jeho budoucí použití.

### 1.1 Bezpečnost dětí a postižených osob



#### VAROVÁNÍ!

Hrozí nebezpečí udušení, úrazu nebo jiných trvalých následků.

- Tento spotřebič smí používat děti starší osmi let nebo osoby se sníženými fyzickými, smyslovými nebo duševními schopnostmi nebo osoby bez patřičných zkušeností a znalostí, pouze pokud tak činí pod dozorem nebo vedením, které zohledňuje bezpečný provoz spotřebiče, a pokud rozumí rizikům spojeným s provozem spotřebiče.
- Děti ve věku tří až osmi let a osoby s rozsáhlým a komplexním postižením bez stálého dozoru držte z dosahu spotřebiče.
- Děti mladší tří let bez stálého dozoru držte z dosahu spotřebiče.
- Nenechte děti hrát si se spotřebičem.
- Všechny obaly uschovejte z dosahu dětí a řádně je zlikvidujte.
- Prací prostředky uschovejte z dosahu dětí.
- Jsou-li dvířka spotřebiče otevřená, nedovolte dětem a domácím zvířatům, aby se k němu přibližovaly.
- Pokud je spotřebič vybaven dětskou bezpečnostní pojistkou, doporučuje se ji aktivovat.
- Čištění a uživatelskou údržbu spotřebiče by neměly provádět děti bez dozoru.

### 1.2 Všeobecné bezpečnostní informace

- Neměňte technické parametry tohoto spotřebiče.

- Tento spotřebič je určen pro použití v domácnosti a pro následující způsoby použití:
  - kuchyňky pro zaměstnance v obchodech, kancelářích a jiných pracovních prostředích;
  - pro zákazníky hotelů, motelů, penzionů a jiných ubytovacích zařízení;
  - společné prostory v činžovních domech nebo veřejné prádelny.
- Tento spotřebič se instaluje jako volně stojící nebo jej lze umístit pod kuchyňskou desku, je-li k dispozici volný prostor.
- Spotřebič neinstalujte za zamykatelné dveře, posuvné dveře a dveře se závěsem na opačné straně, kde by dvířka spotřebiče nešla zcela otevřít.
- Síťovou zástrčku zapojte do síťové zásuvky až na konci instalace spotřebiče. Zkontrolujte, zda je zástrčka po instalaci spotřebiče přístupná.
- Větrací otvor umístěný vespod spotřebiče nesmí být zakrytý kobercem, rohoží ani jinou podlahovou krytinou.
- **POZOR:** Tento spotřebič se nesmí napájet přes externí spínací zařízení, jako jsou časovače, nebo připojovat k okruhu, který je při používání pravidelně zapínán a vypínán.
- Zajistěte správnou ventilaci, která brání zpětnému toku nechtěných plynů ze spotřebičů spalujících jiná paliva včetně otevřených topenišť do místnosti.
- Odvětrávání se nesmí odvádět do kouřovodu určeného k odvádění spalin ze spotřebičů spalujících plyny nebo jiná paliva.
- Hodnota provozního tlaku vody na přívodu musí být mezi 0,5 bar (0,05 MPa) a 8 bar (0,8 MPa).
- Nepřekračujte maximální náplň 8 kg (viz část „Tabulka programů“).
- Spotřebič musí být připojen k vodovodnímu potrubí pomocí nové soupravy hadic dodané se spotřebičem nebo jiné nové soupravy hadic dodané z autorizovaného servisního střediska.

- Neinstalujte již jednou použitou soupravu hadic znovu.
- Jestliže je poškozený napájecí kabel, smí ho vyměnit pouze výrobce, autorizované servisní středisko nebo osoba s podobnou příslušnou kvalifikací, jinak by mohlo dojít k úrazu.
- Setřete vlákna nebo zbytky obalu, které se nahromadily kolem spotřebiče.
- Prádlo znečištěné látkami jako rostlinný nebo minerální olej, aceton, alkohol, benzín, petrolej, odstraňovače skvrn, terpentýn, vosky či odstraňovače vosku je nutné nejprve vyprat odděleně s velkým množstvím pracího prostředku, a teprve pak sušit v pračce se sušičkou.
- Nepoužívejte spotřebič, pokud je prádlo zašpiněno průmyslovými chemikáliemi.
- Nevyprané prádlo v pračce se sušičkou nesušte.
- V pračce se sušičkou se nesmějí sušit předměty z pěnové pryže (latexové pěny), koupací čepice, nepromokavé tkaniny, oděvy s gumovou vložkou nebo oděvy či polštáře s vycpávkami z pěnové pryže.
- Avivážní přípravky nebo podobné prostředky je nutné používat výhradně podle pokynů jejich výrobce.
- Vyjměte z oděvů všechny předměty jako zapalovače nebo zápalky, které by mohly způsobit vznícení.
- Pokud zastavíte pračku se sušičkou před koncem sušicího programu, musíte všechno prádlo rychle vyjmout a rozprostřít tak, aby se zbytkové teplo mohlo rozptýlit.
- Závěrečná část sušicího programu probíhá bez ohřevu (ochlazovací cyklus), čímž se dosáhne bezpečné teploty, při které nedojde k poškození prádla.
- K čištění spotřebiče nepoužívejte vysokotlaký proud vody nebo páru.
- Vyčistěte spotřebič vlhkým hadrem. Používejte pouze neutrální mycí prostředky. Nepoužívejte prostředky s drsnými částicemi, drátěnky, rozpouštědla nebo kovové předměty.

- Před každou údržbou spotřebič vždy vypněte a vytáhněte síťovou zástrčku ze zásuvky.

## 2. BEZPEČNOSTNÍ POKYNY

### 2.1 Instalace



Instalace musí odpovídat příslušným vnitrostátním předpisům a normám.

- Řiďte se pokyny k instalaci dodanými spolu s tímto spotřebičem.
- Neinstalujte nebo nepoužívejte spotřebič tam, kde může teplota klesnout pod 0 °C nebo kde je vystaven povětrnostním podmínkám.
- Při stěhování spotřebič vždy udržujte ve svislé poloze.
- Zkontrolujte, zda mezi spotřebičem a podlahou může proudit vzduch.
- Odstraňte všechny obaly nebo přepravní šrouby.
- Podlaha, na níž má být spotřebič umístěn, musí být plochá, stabilní, žáruvzdorná a čistá.
- Přepravní šrouby uchovejte na bezpečném místě. Bude-li se spotřebič v budoucnu přesouvat, pomocí těchto šroubů se musí zajistit buben, aby nedošlo k poškození vnitřních součástí.
- Při přemísťování spotřebiče buďte vždy opatrní, protože je těžký. Vždy používejte ochranné rukavice a uzavřenou obuv.
- Poškozený spotřebič neinstalujte ani nepoužívejte.
- Spotřebič neinstalujte tam, kde nelze dvířka spotřebiče plně otevřít.
- Nastavte nožičky tak, aby mezi spotřebičem a podlahou byl požadovaný prostor.
- Když spotřebič umístíte na konečné místo, pomocí vodováhy zkontrolujte, zda je správně vyrovnán. Jestliže ne, seřiďte nožičky podle potřeby.

### 2.2 Připojení k elektrické síti



#### **VAROVÁNÍ!**

Hrozí nebezpečí požáru nebo úrazu elektrickým proudem.

- Spotřebič musí být uzemněn.
- Vždy používejte správně instalovanou síťovou zásuvku s ochranou proti úrazu elektrickým proudem.
- Nepoužívejte rozbočovací zástrčky ani prodlužovací kabely.
- Neodpojujte spotřebič ze zásuvky tahem za kabel. Vždy tahejte za zástrčku.
- Nedoťkyjte se napájecího kabelu či síťové zástrčky mokryma rukama.

### 2.3 Vodovodní přípojka

- Dbejte na to, abyste hadice nepoškodili.
- Před připojením spotřebiče k novým hadicím nebo k hadicím, které nebyly dlouho používány, nebo tam, kde byly prováděny opravy či instalována nová zařízení (vodoměry apod.), nechte vodu na několik minut odtéct, dokud nebude čistá.
- Ujistěte se, že při prvním použití spotřebiče ani po něm nedošlo k viditelnému úniku vody.

### 2.4 Použití spotřebiče



#### **VAROVÁNÍ!**

Hrozí nebezpečí poranění, zásahu elektrickým proudem, požáru nebo poškození spotřebiče.

- Do spotřebiče, do jeho blízkosti nebo na spotřebič neumisťujte hořlavé předměty nebo předměty obsahující hořlavé látky.
- Při probíhajícímu programu se nedotýkejte skla dvířek. Sklo může být horké.
- Nesušte poškozené kusy oblečení (natržené, roztržené), které obsahují vycpávky nebo výplně.
- Pokud jste vyprali prádlo s pomocí odstraňovače skvrn, před spuštěním sušicího cyklu proveďte dodatečný cyklus máchání.

- Ujistěte se, že se v prádle nenachází žádné kovové předměty.
- Sušte pouze tkaniny vhodné pro sušení ve spotřebiči. Dodržujte pokyny pro praní na etiketách oděvů.
- Na otevřená dvířka spotřebiče si nesedejte, ani si na ně nestoupejte.
- Promočené oděvy ve spotřebiči nesušte.
- Zabraňte kontaktu horkých předmětů s plastovými částmi spotřebiče.
- Před nastavením sušícího programu odstraňte dávkovací kuličku pracího prostředku (pokud ji používáte).
- Nepoužívejte dávkovací kuličku pracího prostředku, když nastavujete nepřetržitý program.

## 2.5 Vnitřní osvětlení



**VAROVÁNÍ!**  
Nebezpečí úrazu.

- Pokud jde o žárovku (žárovky) v tomto spotřebiči a samostatně prodávané náhradní žárovky: Tyto žárovky jsou navrženy tak, aby odolaly extrémním fyzickým podmínkám v domácích spotřebičích, ať už jde o teplotu, vibrace či vlhkost, nebo jsou určeny k signalizaci informací o provozním stavu spotřebiče. Nejsou určeny k použití v jiných spotřebičích a nejsou vhodné k osvětlení místností v domácnosti.
- Pokud je potřeba vnitřní osvětlení vyměnit, kontaktujte autorizované servisní středisko.

## 2.6 Servis

- Pro opravu spotřebiče se obraťte na autorizované servisní středisko.

Používejte výhradně originální náhradní díly.

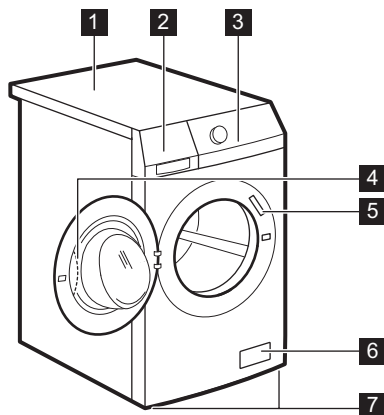
- Uvědomte si, že opravy svépomocí a neprofesionální opravy mohou mít bezpečnostní následky a mohou zneplatnit záruku.
- Následující náhradní díly budou dostupné po dobu 10 let po ukončení výroby tohoto modelu: motor a kartáče motoru, převodovka mezi motorem a bubnem, čerpadla, tlumiče a pružiny, prací buben, ložisková hvězdice bubnu a příslušná kuličková ložiska, topná tělesa a topné články, včetně tepelných čerpadel, potrubí a příslušného vybavení včetně hadic, ventilů, filtrů a systémů proti únikům vody, obvodové desky, elektronické displeje, tlakové spínače, termostaty a snímače, software a firmware včetně resetovacího software, dvířka, dveřní závěs a těsnění, ostatní těsnění, sestava zámku dvířek, plastové periferie jako např. dávkovače pracích prostředků. Uvědomte si, že některé z těchto náhradních dílů jsou dostupné pouze profesionálním opravářům a že ne všechny díly jsou vhodné pro všechny modely.

## 2.7 Likvidace

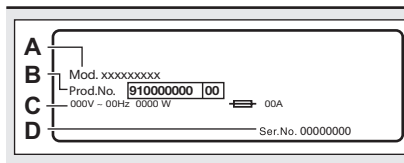
- Odpojte spotřebič od elektrické sítě a přívodu vody.
- Odřízněte síťový kabel v blízkosti spotřebiče a zlikvidujte jej.
- Odstraňte dveřní západku, abyste zabránili uvěznění dětí a domácích zvířat v bubnu.
- Spotřebič zlikvidujte v souladu s místními předpisy pro likvidaci elektrického a elektronického odpadu (WEEE).

## 3. POPIS SPOTŘEBIČE

### 3.1 Přehled spotřebiče



- 1** Horní deska
- 2** Dávkovač pracího prostředku
- 3** Ovládací panel
- 4** Držadlo dveří
- 5** Typový štítek
- 6** Filtr vypouštěcího čerpadla
- 7** Nožičky pro vyrovnání spotřebiče



**Typový štítek** uvedené elektrické parametry (C) a identifikátory spotřebiče, jako např. název modelu (A), výrobní číslo (B) a sériové číslo (D).

## 4. TECHNICKÉ ÚDAJE

Rozměry	Šířka / Výška / Celková hloubka	59.7 cm /84.7 cm /55.7 cm
Připojení k elektrické síti	Napětí Celkový příkon Pojistka Frekvence	230 V 2200 W 10 A 50 Hz
Úroveň ochrany proti průniku pevných částic a vlhkosti, kterou zajišťuje ochranný kryt s výjimkou míst, kde není nízkonapěťové vybavení chráněno proti vlhkosti		IPX4
Přívod vody <sup>1)</sup>		Studená voda
Tlak přívodu vody	Minimální Maximální	0,5 bar (0,05 MPa) 8 bar (0,8 MPa)
Maximální náplň praného prádla	Bavlna	8 kg



Maximální množství sušeného prádla	Bavlna Syntetika	4 kg 3 kg
Rychlost odstředování	Maximální rychlost odstředování	1551 rpm

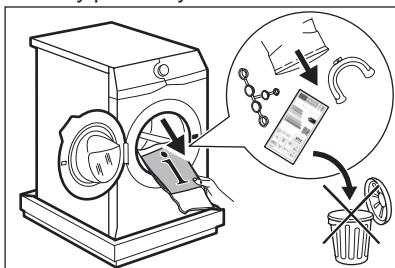
1) Přívodní hadici připojte ke kohoutku se 3/4" závitem.

## 5. INSTALACE

**!** **VAROVÁNÍ!**  
Viz kapitoly o bezpečnosti.

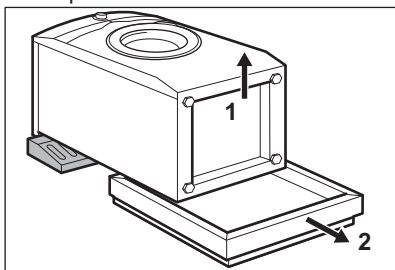
### 5.1 Vybalení

1. Otevřete dvířka spotřebiče. Vyměte všechny předměty z bubnu.



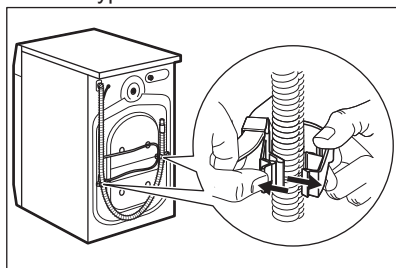
**i** Příslušenství dodané spolu se spotřebičem se mohou lišit podle modelu.

2. Na podlahu za spotřebič položte obalový materiál a spotřebič opatrně překlopte na zadní stranu. Odstraňte polystyrénovou ochranu ze spodní části spotřebiče.



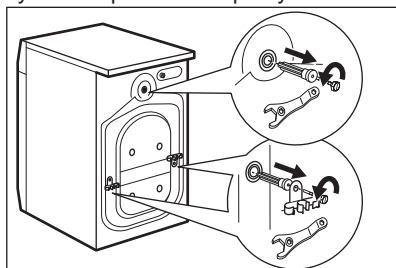
**!** **POZOR!**  
Pračku nepokládejte na její přední část.

3. Zvedněte spotřebič zpět do vzpřímené polohy. Vyndejte napájecí kabel a vypouštěcí hadici z držáků.



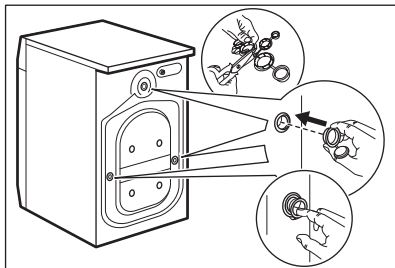
**i** Z vypouštěcí hadice může vytékat voda. Důvodem je přezkoušení pračky ve výrobním závodě.

4. Vyšroubujte tři přepravní šrouby a vytáhněte plastové rozpěrky.



**i** Obaly a přepravní šrouby doporučujeme uschovat pro případné další stěhování spotřebiče.

5. Do otvorů vložte plastové krytky, které naleznete v sáčku s návodem k použití.



## 5.2 Informace k instalaci

### Umístění a vyrovnaní

Správné vyrovnaní spotřebiče zabraňuje vibracím, hluku a pohybu spotřebiče během jeho provozu.

1. Spotřebič instalujte na tvrdou rovnou podlahu. Spotřebič musí být vyrovnaný a stabilní. Zkontrolujte, zda se spotřebič nedotýká zdi ani jiných zařízení či kusů nábytku a zda pod spotřebičem cirkuluje vzduch.
2. Uvolněním nebo utažením nožiček spotřebič vyrovnejte. Všechny nožičky musí stát pevně na podlaze.



#### **VAROVÁNÍ!**

Spotřebič nevyrovnávejte vložením kartonu, dřeva nebo obdobných materiálů pod nožičky spotřebiče.

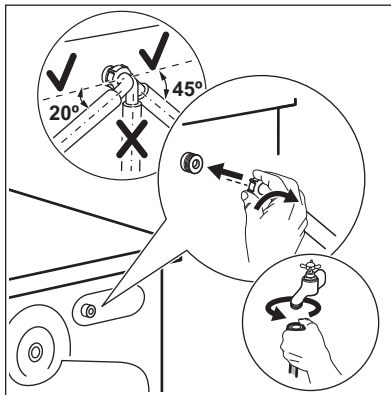
### Prívodní hadice



#### **POZOR!**

Ujistěte se, že hadice nejsou poškozené a že na jejich spojích nedochází k úniku vody. Pokud jsou prívodní hadice příliš krátké, nenastavujte je ani nepoužívejte prodlužovací hadice. Kontaktujte servisní středisko ohledně výměny prívodní hadice.

1. Připojte prívodní hadici k zadní straně spotřebiče.



2. Nastavte ji doleva či doprava podle umístění vodovodního kohoutku. Přesvědčte se, že prívodní hadice není ve svislé poloze.
3. V případě potřeby povolte kruhovou matici a nastavte ji do správné polohy.
4. Prívodní hadici připojte ke kohoutku se studenou vodou a závitem 3/4".

### Vypouštění vody

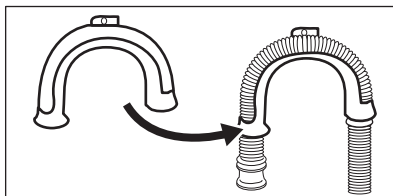
Vypouštěcí hadice by se měla nacházet ve výšce minimálně 60 cm a maximálně 100 cm od podlahy.



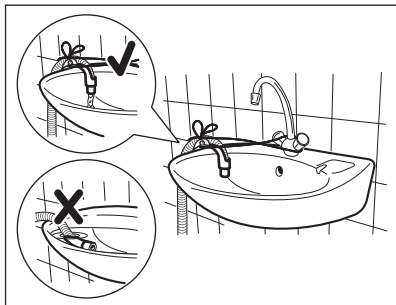
Vypouštěcí hadici lze prodloužit maximálně o 400 cm. V případě prodloužení hadice nebo ostatních hadic kontaktujte autorizované servisní středisko.

Vypouštěcí hadici lze připojit několika způsoby:

1. Vytvořte na vypouštěcí hadici ohyb ve tvaru U a založte ji kolem plastového kolena.

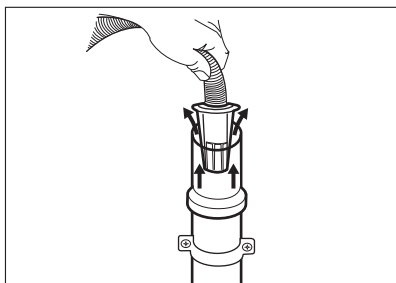


2. Na kraji umyvadla - Upevněte koleno k vodovodnímu kohoutku nebo zdi.

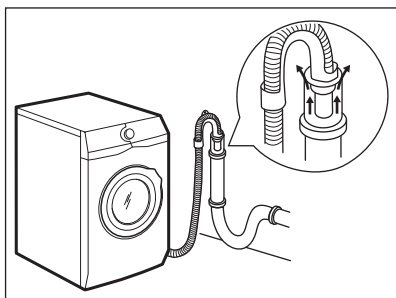


**i** Ujistěte se, že se plastové koleno nemůže během vypouštění spotřebiče pohybovat a konec vypouštěcí hadice není ponořen ve vodě. Špinavá voda by se mohla vrátit do spotřebiče.

3. Pokud konec vypouštěcí hadice vypadá takto (viz obrázek), můžete jej zatlačit přímo do stoupacího potrubí.

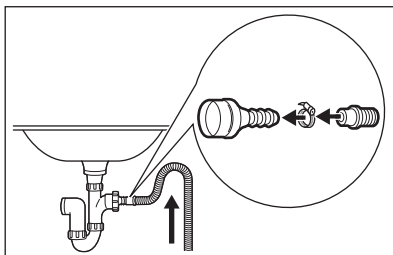


4. Ke stoupacímu potrubí s průduchem - Vložte vypouštěcí hadici přímo do odpadního potrubí. Viz obrázek.

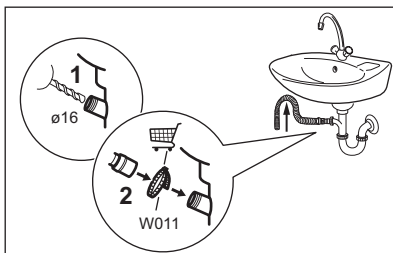


**i** Konec vypouštěcí hadice musí být stále větraný, tj. vnitřní průměr odpadního potrubí (min. 38 mm - min. 1,5") musí být širší než vnější průměr vypouštěcí hadice.

5. Bez plastového kolena, k přípojce sifonu - Vypouštěcí hadici nasuňte na hubici sifonu a zajistěte ji sponou. Viz obrázek.

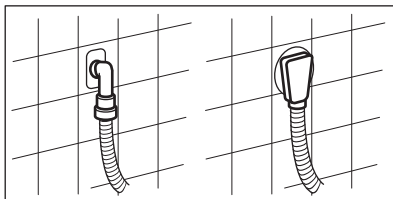


Ujistěte se, že je na vypouštěcí hadici oblouk, aby se do spotřebiče nedostávala voda či nečistoty vypouštěné z umyvadla.



Vypouštěcí hadici nasuňte na hubici sifonu a zajistěte sponou. Ujistěte se, že je na vypouštěcí hadici oblouk, aby se do spotřebiče nedostávala voda či nečistoty vypouštěné z umyvadla.

6. Zaveďte hadici přímo do odpadního potrubí zabudovaného ve stěně místnosti se zajištěním pomocí spony.



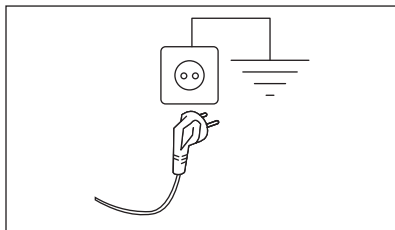
## 5.3 Připojení k elektrické síti

Na konci instalace spotřebiče můžete zapojit síťovou zástrčku do síťové zásuvky.

Typový štítek a část „Technické údaje“ stanovují potřebné elektrické parametry. Ujistěte se, že jsou kompatibilní s napájením ze sítě.

Ověřte si, zda váš domácí elektrický rozvod unese maximální požadované zatížení i případně další současné zapnuté domácí elektrospotřebiče.

**Spotřebič zapojte na zásuvku s uzemněním.**



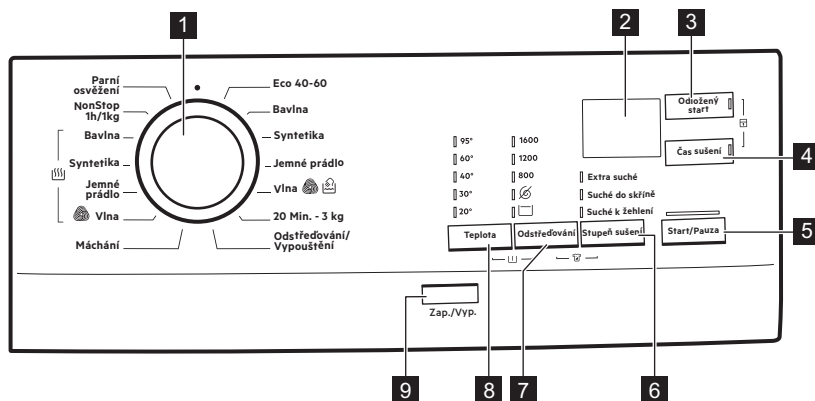
Napájecí kabel musí být po instalaci spotřebiče snadno přístupný.

V případě jakýchkoliv elektrikařských prací potřebných k instalaci tohoto spotřebiče se obraťte na naše autorizované servisní středisko.

Výrobce odmítá veškerou odpovědnost za možné poškození zdraví nebo za škody na majetku, k nimž došlo v důsledku nedodržení výše uvedených pokynů.

## 6. OVLÁDACÍ PANEL

### 6.1 Popis ovládacího panelu



- 1** Volič programu
- 2** Displej
- 3** Dotykové tlačítko Odložený start (Odložený start)

- 4** Dotykové tlačítko Doba sušení (Čas sušení)
- 5** Dotykové tlačítko Start/Pauza (Start/Pauza)
- 6** Dotykové tlačítko Stupeň sušení (Stupeň sušení) :

- Extra suché funkce
- Suché do skříně funkce
- Suché k žehlení funkce

**7** Dotykové tlačítko Snížení rychlosti odstředování (Odstředování)

- Bez odstředění 







- Zastavení máchání 

**8** Dotykové tlačítko Teplota (Teplota)

**9** Tlačítko Zap/Vyp (Zap./Vyp.)

## 6.2 Displej



	Tento digitální ukazatel může zobrazovat: <ul style="list-style-type: none"> <li>• Délka trvání programu (např. 2:40, fáze praní a/nebo sušení).</li> <li>• Čas odkladu (např. 30' nebo 2h).</li> <li>• Konec cyklu .</li> <li>• Výstražný kód (např. E20).</li> </ul>
	Ukazatel předpírky.
	Ukazatel skvrn.
	Kontrolka sušicí fáze. Bliká během sušicí fáze.
	Ukazatel zablokování dveříek.

## 7. VOLIČ A TLAČÍTKA

### 7.1 Zap./Vyp.

Stisknutím tohoto tlačítka na několik sekund zapnete nebo vypnete spotřebič. Při zapínání a vypínání spotřebiče zazní dvě různé melodie.

Jelikož funkce pohotovostního režimu v některých případech automaticky vypne spotřebič, aby snížila spotřebu energie, může být nutné zapnout spotřebič znovu.

Pro více podrobností viz odstavec Pohotovostní režim v kapitole Denní používání.

### 7.2 Úvod



Funkce nejsou volitelné se všemi pracími programy. Zkontrolujte kompatibilitu mezi funkcemi a pracími programy v „Tabulce programů“. Funkce se mohou navzájem vylučovat, kdy vám spotřebič nedovolí současně nastavit nekompatibilní funkce. Dbejte na to, aby displej a dotyková tlačítka byly vždy čisté a suché.

### 7.3 Teplota

Po zvolení pracího programu spotřebič automaticky navrhne výchozí teplotu.

Pomocí této funkce můžete změnit výchozí teplotu a nastavit požadovanou teplotu, přičemž se rozsvítí příslušná kontrolka.

Pokud jste nastavili program Bavlna při 20 °C, spotřebič neohřívá vodu.


### 7.4 Odštěďování

Když nastavíte program, spotřebič automaticky nastaví výchozí rychlost odstředování.

Opakovaným stisknutím tohoto tlačítka můžete změnit rychlost odstředování nebo nastavit:


**Spusťte funkci Zastavení máchání** 

- Nastavením této funkce zabráníte zmačkání tkanin.
- Rozsvítí se příslušná kontrolka.
- Po dokončení programu zůstane v bubnu voda.
- Dvířka zůstanou zablokována a buben se pravidelně otáčí, aby se snížilo zmačkání prádla.
- Před odblokováním dvířek je nutné vypustit vodu.
- Pokud stisknete tlačítko Start/Pauza, spotřebič provede odstředovací fázi a vypustí vodu.

 Spotřebič automaticky vypustí vodu přibližně po 18 hodinách.

**Spusťte funkci Bez odstředění** 


- Nastavením této funkce vypnete všechny fáze odstředování. K dispozici je pouze vypouštěcí fáze.
- Rozsvítí se příslušná kontrolka.
- Tuto funkci nastavte u velmi jemných tkanin.
- Fáze máchání u některých pracích programů spotřebuje více vody.


 Rychlost odstředování lze snížit.

### 7.5 Předpírka

Pomocí této funkce přidáte před fázi praní fázi předpírky.

Tato funkce se doporučuje u silně zašpiněného prádla, zejména pokud obsahuje písek, prach, bahno nebo jiné pevné částice.

Funkci **zapnete či vypnete** současným stisknutím tlačítek Teplota a Odštěďování, dokud se na displeji **neobrazí nebo nezhasne** ukazatel .


 Tato funkce může prodloužit délku programu.

### 7.6 Stupeň sušení

Pomocí tohoto tlačítka můžete nastavit jeden ze tří automatických stupňů sušení navrhovaných spotřebičem u programů, u kterých jsou volitelné.


Zobrazí se příslušný ukazatel suchosti:


- Suché k žehlení: prádlo k žehlení.
- Suché do skříně: prádlo k uložení.
- Extra suché: prádlo k úplnému usušení.


 Některé automatické stupně nelze nastavit pro každý typ tkaniny.

### 7.7 Skvrny

Volbou této funkce přidáte k programu fázi k odstranění skvrn, která umožňuje praní silně zašpiněného nebo poskvrněného prádla s odstraňovačem skvrn.

Nalijte odstraňovač skvrn do komory . Odstraňovač skvrn bude přidán v příslušné fázi pracího programu.

Funkci **zapnete či vypnete** současným stisknutím tlačítek Odštěďování a Stupeň sušení, dokud se na displeji **neobrazí nebo nezhasne** ukazatel .

 Tato funkce může prodloužit délku programu.



Tato funkce není k dispozici u programů s teplotou nižší než 40 °C.

## 7.8 Odložený start

Díky této funkci můžete odložit spuštění programu na příhodnější čas.

Opakovaným stisknutím tlačítka nastavíte požadovanou prodlevu. Čas se zvyšuje v krocích po 30 minutách až do 90 minut a po dvou hodinách až do 20 hodin.

Po spuštění programu stisknutím tlačítka Start/Pauza se na displeji zobrazí zvolená délka prodlevy a spotřebič zahájí odpočet.

## 7.9 Čas sušení

V programu, u kterého lze tuto funkci navolit, nastavíte stisknutím tohoto tlačítka dobu, která vyhovuje sušeným tkaninám (viz tabulka „Časované sušení“). Na displeji se zobrazí nastavená hodnota.

S každým stisknutím tohoto tlačítka se doba prodlouží o pět minut.



Některé hodnoty času nelze nastavit pro různé druhy tkanin.

## 7.10 Dětská bezp. pojistka

Díky této funkci můžete zabránit dětem, aby si hrály s ovládacím panelem.

- Funkci **zapnete či vypnete** současným stisknutím tlačítek Odložený start a Čas sušení, dokud se na displeji **nezobrazí** ukazatel **LOC**.
- Funkci **zapnete či vypnete** současným stisknutím tlačítek Odložený start a Čas sušení, dokud se na displeji **nezobrazí** ukazatel **UnL**.

Tuto funkci můžete zapnout:

- Po stisknutí tlačítka Start/Pauza : všechna tlačítka i volič programů jsou vypnuté (kromě tlačítka Zap./Vyp. ).
- Před stisknutím tlačítka Start/Pauza : spotřebič nelze spustit.

Spotřebič si pamatuje volbu této funkce i po vypnutí.

## 7.11 Start/Pauza



Stisknutím tlačítka Start/Pauza spustíte nebo pozastavíte spotřebič či přerušíte probíhající program.


## 8. PROGRAMY

### 8.1 Tabulka programů

Program Výchozí teplota Rozsah teploty	Maximální množství prádla Referenční rychlost odstředování	Popis programu (Typ náplně a stupeň zašpinění)
Eco 40-60 (režim Pouze praní) 40 °C <sup>1)</sup> 60 °C <sup>2)</sup> – 30 °C	8 kg 1600 ot./min.	<b>Bílá bavlna a bavlna s trvalými barvami.</b> Normálně zašpiněné prádlo.
Eco 40-60 + stupeň Sušení k uložení (režim praní a sušení) 40 °C <sup>3)</sup> 60–30 °C	4 kg 1600 ot./min.	
Eco 40-60 + stupeň Sušení k uložení (režim Pouze sušení) <sup>4)</sup>	4 kg	<b>Bílá bavlna a bavlna s trvalými barvami.</b>
Bavlna 40 °C 95 °C - 20 °C	8 kg 1600 ot./min.	<b>Bílá a barevná bavlna.</b> Pro normálně, velmi a lehce zašpiněné prádlo.
Syntetika 40 °C 60 °C - 20 °C	3 kg 1200 ot./min.	<b>Prádlo ze syntetických nebo směsových tkanin.</b> Normálně zašpiněné prádlo.
Jemné prádlo 30 °C 40 °C - 20 °C	2 kg 1200 ot./min.	<b>Prádlo z jemných tkanin jako akryl, viskóza a směsové tkaniny vyžadující šetrnější praní.</b> Normálně a lehce zašpiněné prádlo.



Program Výchozí teplota Rozsah teploty	Maximální množství prádla Referenční rychlost odstředování	Popis programu (Typ náplně a stupeň zašpinění)
 Vlna 40 °C 40 °C - 20 °C	1.5 kg 1200 ot./min.	<p><b>Vlna vhodná k praní v pračce, vlněné a jiné tkaniny, které lze prát ručně</b> se symbolem „ruční praní“ na etiketě<sup>5)</sup>.</p> <p>Prací program pro vlnu u této pračky schválila společnost Woolmark pro praní vlněných oděvů určených pro „ruční praní“ za podmínky, že se tyto oděvy budou prát podle pokynů výrobce této pračky. Pokyny k sušení a další péči o prádlo naleznete na etiketě oděvů. M1380</p> <p>Symbol Woolmark představuje v mnoha zemích certifikační známku.</p>
20 Min. - 3 kg 30°C 40–30 °C	3 kg 1200 ot./min.	<p><b>Bavlněné a syntetické prádlo.</b> Lehce zašpiněné nebo jednou nošené.</p>
Odstředování/Vypouštění <sup>6)</sup>	8 kg 1600 ot./min.	<p><b>Veškeré tkaniny s výjimkou vlněných a jemných tkanin.</b> Pro odstředění prádla a vypuštění vody z bubnu.</p>
Máchání Studená	8 kg 1600 ot./min.	<p>Pro máchání a odstředění prádla. <b>Veškeré tkaniny</b> s výjimkou vlněných a velmi jemných tkanin. Snižte rychlost odstředování podle typu prádla.</p>
 Vlna	1 kg	<p>Sušicí program pro <b>vlněné tkaniny</b>. Šetrné sušení ručně prátelných vlněných oděvů. Po dokončení programu toto oblečení okamžitě vyjměte.</p> <p>Sušicí program pro vlnu u této pračky schválila společnost Woolmark pro sušení vlněných oděvů určených pro „ruční praní“ za podmínky, že se tyto oděvy budou sušit podle pokynů výrobce tohoto spotřebiče. Pokyny k další péči o prádlo naleznete na etiketě oděvů. M1381</p> <p>Symbol Woolmark představuje v mnoha zemích certifikační známku.</p>
Jemné prádlo	2 kg	Sušicí program pro <b>jemné prádlo</b> .
Syntetika	3 kg	Sušicí program pro <b>syntetické prádlo a směšové tkaniny</b> .

Program Výchozí teplota Rozsah teploty	Maximální množství prádla Referenční rychlost odstředování	Popis programu (Typ náplně a stupeň zašpinění)
Bavlna	4 kg	Sušicí program pro <b>bavlněné prádlo</b> .
NonStop 1h/1kg 30 °C 40–30 °C	1 kg 1200 ot./min.	Kompletní program, který se skládá z prací fáze a sušicí fáze pro menší náplň <b>směso- vých košil</b> .
 Parní osvěžení	1 kg	<b>Bavlněné, syntetické a směsové prádlo.</b> Speciální napařovací program bez nutnosti praní, který lze použít k přípravě usušeného prádla pro žehlení nebo osvěžení jednou nošených oděvů. Tento program redukuje zmačkání, pachy a uvolňuje vlákna. Nepoužívejte žádný prací prostředek.

1) **Podle nařízení Komise EU č. 2019/2023.** Tento program při výchozí teplotě a rychlosti odstředování, pouze v režimu praní, se jmenovitou kapacitou 8 kg dokáže vyprat běžně zašpiněné bavlněné prádlo doporučené k praní při 40 °C nebo 60 °C společně v rámci stejného programu.










Informace ohledně teploty dosažené v prádle, délky programu a dalších údajů se dozvíte v části „Údaje o spotřebě“.

Nejúčinnější programy ve smyslu spotřeby energie jsou obecně takové programy, které probíhají při nižších teplotách a trvají déle.

- 2) **Úsporný program pro bavlnu.** Tento program při 60 °C s náplní 8 kg je referenčním programem pro údaje uvedené na energetickém štítku v souladu s normou 96/60/ES. Nastavením tohoto programu dosáhnete dobrých výsledků praní a snížíte spotřebu energie. Délka pracího programu se prodlouží.
- 3) **Podle nařízení Komise EU č. 2019/2023.** Tento program při výchozí teplotě a rychlosti odstředování, v režimu praní a sušení, se jmenovitou kapacitou 4 kg a se stupněm suchosti K uložení dokáže v rámci pracího a sušicího cyklu vyprat běžně zašpiněné bavlněné prádlo doporučené k praní při 40 °C nebo 60 °C společně v rámci stejného programu a následně jej usušit, kdy lze prádlo poté okamžitě uložit do skříně.
- 4) Tento program je výchozím programem pro sušení pro údaje na energetickém štítku podle směrnice 96/60/ES. Testování podle normy EN 50229 musí být NEJPRVE provedeno sušením maximální deklarované náplně prádla (o složení v souladu se směrnici EN61121) nastavením funkce AUTOMATICKÉ SUŠENÍ K ULOŽENÍ pro program Eco 40-60. DRUHÁ náplň prádla k sušení se zbývajícím náplní musí být testována pomocí funkce AUTOMATICKÉ SUŠENÍ K ULOŽENÍ pro program Eco 40-60.
- 5) Během tohoto programu se buben otáčí pomalu, a praní je tak k prádlu šetrné. Může se zdát, že se buben neotáčí nebo že se neotáčí správně, ale to je u tohoto programu běžný jev.
- 6) Nastavte rychlost odstředování. Ujistěte se, že je rychlost vhodná pro daný typ praného prádla. Pokud nastavíte funkci Bez odstředění, je dostupná pouze vypouštěcí fáze.



Odstředování	Bez odstředění	Zastavení máchání	(1)	Stupeň sušení	(2)	Odložený start	Čas sušení
							
 Parní osvěžení						■	

- 1) Předpírku  a funkci Skvrny  nelze zvolit společně.
- 2) Funkce Skvrny není k dispozici při teplotě nižší než 40 °C.
- 3) Suché k žehlení není k dispozici.
- 4) Nastavte rychlost odstředování. Ujistěte se, že je rychlost vhodná pro daný typ praného prádla. Pokud nastavíte funkci Bez odstředění, je dostupná pouze vypouštěcí fáze.

■ = Volitelné.

▲ = K dispozici je pouze funkce Suché do skříně .

Vhodné prací prostředky pro každý program

Program	Univerzální práškový prací prostředek <sup>1)</sup>	Univerzální tekutý prací prostředek	Tekutý prací prostředek na barevné prádlo	Pro jemné vlněné prádlo	Speciální
Eco 40-60	▲	▲	▲	--	--
Bavlna	▲	▲	▲	--	--
Syntetika	▲	▲	▲	--	--
Jemné prádlo	--	--	--	▲	▲
Vlna	--	--	--	▲	▲
20 Min. - 3 kg	--	▲	▲	--	--
NonStop 1h/1kg	--	▲	▲	--	--

<sup>1)</sup> Při teplotě vyšší než 60 °C se doporučuje používat práškový prací prostředek.

▲ = Doporučeno.

-- = Nedoporučeno.

## 8.2 Automatické sušení

Stupeň suchosti	Druh tkaniny	Náplň
<b>Extra suchá</b> Pro savé materiály jako ručníky	<b>Bavlna a len</b> (koupací pláště, osušky atd.)	až do 4 kg

Stupeň suchosti	Druh tkaniny	Náplň
<b>K uložení</b> Pro prádlo k uložení	<b>Bavlna a len</b> (koupací pláště, osušky atd.)	až do 4 kg
	<b>Syntetické a směšové tkaniny</b> (svetry, blůzy, spodní prádlo, ložní prádlo a povlečení)	až do 3 kg
	<b>Jemné prádlo</b> (akryl, viskóza a jemné směšové tkaniny)	až do 2 kg
	<b>Vlněné prádlo</b> (vlněné svetry)	až do 1 kg
<b>K žehlení</b> Vhodné pro žehlení	<b>Bavlna a len</b> (prostěradla, ubrusy, košile atd.)	až do 4 kg

### 8.3 Časované sušení

Stupeň suchosti	Druh tkaniny	Náplň (kg)	Rychlost odstřeďování (ot./min.)	Doporučená délka (min)
<b>Extra suchá</b> Pro savé materiály jako ručníky	<b>Bavlna a len</b> (koupací pláště, osušky atd.)	4	1600	165 - 180
		2	1600	90 - 100
		1	1600	60 - 70
<b>K uložení</b> Pro prádlo k uložení	<b>Bavlna a len</b> (koupací pláště, osušky atd.)	4	1600	155 - 170
		2	1600	80 - 90
		1	1600	50 - 60
	<b>Syntetické a směšové tkaniny</b> (svetry, blůzy, spodní prádlo, ložní prádlo a povlečení)	3	1200	90 - 105
		1	1200	40 - 50
	<b>Jemné prádlo</b> (akryl, viskóza a jemné směšové tkaniny)	2	1200	120 - 140

Stupeň suchosti	Druh tkaniny	Náplň (kg)	Rychlost odstředování (ot./min.)	Doporučená délka (min)
		1	1200	65 - 85
	<b>Vlna</b> (vlněné svetry)	1	1200	80 - 100
<b>K žehlení</b> Vhodné pro žehlení	<b>Bavlna a len</b> (prostěradla, ubrusy, košile atd.)	4	1600	110 - 125
		2	1600	65 - 75
		1	1600	40 - 50

## 9. PŘED PRVNÍM POUŽITÍM



Při instalaci nebo před prvním použitím můžete zaznamenat přítomnost vody ve spotřebiči. Jedná se o zbytky vody, která zůstala ve spotřebiči po zkoušce plné funkčnosti ve výrobním závodě, která se provádí proto, aby spotřebič byl dodán zákazníkům v dokonale funkčním stavu a nebyly u něj důvody k obavám.

1. Ujistěte se, že jste ze spotřebiče odstranili všechny přepravní šrouby.

2. Ujistěte se, že je k dispozici elektrické napájení a vodovodní kohoutek je otevřený.
3. Nalijte dva litry vody do přihrádky na prací prostředek označené **III**. Tím aktivujete vypouštěcí systém.
4. Nalijte menší množství pracího prostředku do přihrádky označené **II**.
5. Nastavte a spusťte program pro bavlnu na nejvyšší teplotu bez prádla v bubnu. Tím se odstraní všechny možné nečistoty z bubnu a vany.

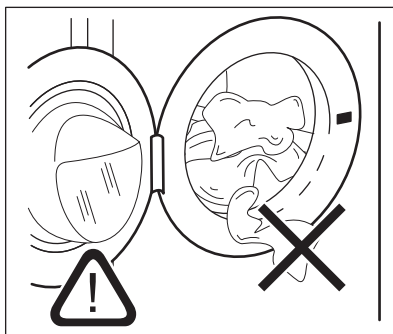
## 10. DENNÍ POUŽÍVÁNÍ

### 10.1 Vkládání prádla

1. Otevřete dvířka spotřebiče.
2. Vložte prádlo do bubnu kus po kuse.
3. Prádlo před vložením do spotřebiče protřepte.

Ujistěte se, že do bubnu nevkládáte příliš mnoho prádla.

4. Dvířka dobře zavřete.

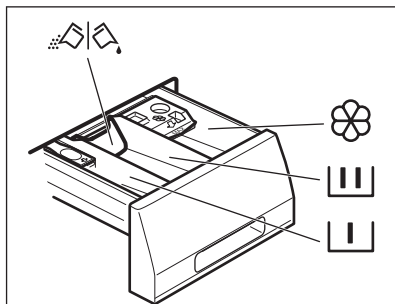




**POZOR!**

Ujistěte se, že mezi těsněním a dvířky nezůstane žádné prádlo. Hrozí nebezpečí úniku vody nebo poškození prádla.

**10.2 Plnění pracího prostředku a přísad**



Komora pro fázi předpirky, pro program namáčení nebo pro odstraňovač skvrn.



Komora pro fázi praní.



Komora na tekuté přísady (aviváž, škrub).

**MAX** Značka maximálního množství pro tekuté přísady.



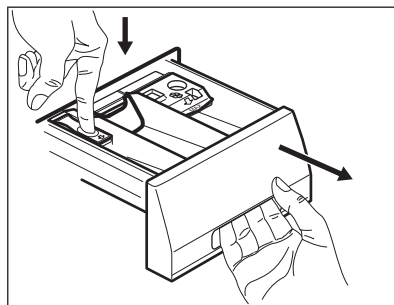
Klapka pro práškový nebo tekutý prací prostředek.



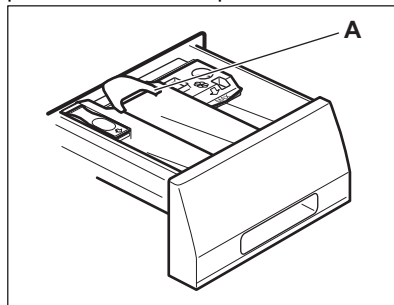
Vždy dodržujte pokyny uvedené na balení pracích prostředků.

**10.3 Zkontrolujte polohu klapky**

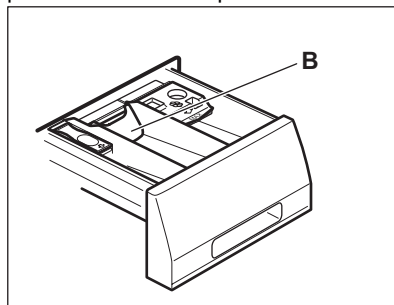
1. Vytáhněte dávkovač pracího prostředku až na doraz.
2. Stiskněte páčku dolů a dávkovač vyjměte.



3. Při použití práškového pracího prostředku otočte klapku nahoru.



4. Při použití tekutého pracího prostředku otočte klapku dolů.



**S klapkou DOLE:**

- Nepoužívejte gelové nebo husté tekuté prací prostředky.
  - Nepoužívejte více tekutého pracího prostředku, než je uvedeno na klapce.
  - Nenastavujte fázi předpírky.
  - Nepoužívejte funkci odloženého startu.
5. Odměřte prací prostředek a aviváž.
  6. Opatrně zavřete dávkovač pracího prostředku.

Ujistěte se, že klapka při zasunutí zásuvky nepřekáží.

**10.4 Zapnutí spotřebiče**

1. Zapojte zástrčku do zásuvky.
2. Otevřete vodovodní kohoutek.
3. Stisknutím tlačítka Zap./Vyp. zapněte spotřebič.

Zazní krátký zvukový signál.

**10.5 Nastavení programu**

1. Otočením voliče programů nastavte program:
  - Rozsvítí se příslušná kontrolka programu.
  - Kontrolka Start/Pauza bliká.
  - Na displeji se zobrazí: výchozí teplota, rychlost odstředování a délka programu.
2. V případě potřeby změňte teplotu a rychlost odstředování nebo přidejte dostupné funkce. Když zapnete nějakou funkci, rozsvítí se kontrolka dané funkce.



V případě, že určitá volba **není možná**, nezobrazí se žádný ukazatel a zazní zvukový signál.

**10.6 Spuštění programu bez odloženého startu**

Stisknutím tlačítka Start/Pauza spustíte program.

Příslušný ukazatel přestane blikat a zobrazuje se trvale.

Program se spustí a dvířka se zablokují.

Na displeji se zobrazí ukazatel



Při plnění spotřebiče vodou může krátce pracovat vypouštěcí čerpadlo.

**10.7 Detekce náplně ProSense System**

Po stisknutí tlačítka Start/Pauza :

1. Systém ProSense System spustí detekci hmotnosti náplně prádla a vypočítá reálnou délku programu. V průběhu této fáze blikají dvě tečky oddělující hodiny od minut.
2. Asi po 15 až 20 minutách se zobrazí délka nového cyklu. Spotřebič automaticky upravuje délku programu podle náplně, aby bylo dosaženo dokonalého výsledku praní za co nejkratší možnou dobu.

**10.8 Spuštění programu s odloženým startem**

1. Opakovaně stiskněte tlačítko Odložený start , dokud se na displeji nezobrazí počet minut nebo hodin odloženého startu.

Rozsvítí se příslušná kontrolka.

2. Stiskněte tlačítko Start/Pauza . Spotřebič spustí odpočet do odloženého startu.

Program se spustí automaticky, když se dokončí odpočet.



Před stisknutím tlačítka Start/Pauza pro spuštění spotřebiče můžete nastavení funkce odloženého startu zrušit nebo změnit.

**10.9 Zrušení odloženého startu**

Zrušení odloženého startu:

1. Stisknutím tlačítka Start/Pauza pozastavte chod spotřebiče. Příslušný ukazatel začne blikat.
2. Opakovaně stiskněte tlačítko Odložený start , dokud se na displeji nezobrazí .
3. Opětovným stisknutím tlačítka Start/Pauza spustíte program okamžitě.




## 10.10 Přerušení programu a změna funkce

Před vlastním spuštěním můžete měnit jen některé funkce.


1. Stiskněte tlačítko Start/Pauza . Příslušný ukazatel začne blikat.
2. Změňte nastavenou funkci.
3. Stiskněte znovu tlačítko Start/Pauza . Program bude pokračovat.

## 10.11 Zrušení probíhajícího programu

1. Stisknutím tlačítka Zap./Vyp. zrušíte program a vypnete spotřebič.
  2. Stisknutím tlačítka Zap./Vyp. opětovně zapnete spotřebič.
- Nyní můžete nastavit nový mycí program.

 Před spuštěním nového programu může spotřebič vypustit vodu. V takovém případě se ujistěte, že je v příhradce stále prací prostředek, který jinak opět doplňte.

## 10.12 Otevření dvířek

 Pokud je teplota a hladina vody v bubnu příliš vysoká nebo se buben stále otáčí, nelze dvířka otevřít.



Zatímco probíhá program nebo odpočet odloženého startu, dvířka spotřebiče jsou zablokována.

1. Stiskněte tlačítko Start/Pauza . Na displeji se přestane zobrazovat příslušný ukazatel zablokování dvířek.
2. Otevřete dvířka spotřebiče.
3. Zavřete dvířka a opět stiskněte tlačítko Start/Pauza .

Program nebo odpočet odloženého startu bude pokračovat.

## 10.13 Konec programu


Po dokončení programu se spotřebič automaticky zastaví. Zazní zvukový signál (pokud je zapnutý).

Na displeji se zobrazí  a kontrolka zablokování dvířek  zhasne.

Zhasne kontrolka tlačítka Start/Pauza .

1. Stisknutím tlačítka Zap./Vyp. vypněte spotřebič.

Pět minut po skončení programu funkce úspory energie spotřebič automaticky vypne.


 Při opětovném zapnutí spotřebiče se na displeji zobrazí konec posledně nastaveného programu. Otočením voliče programů nastavte nový cyklus.

2. Vyjměte prádlo ze spotřebiče.
3. Ujistěte se, že je buben prázdný.
4. Nechte dvířka otevřená, abyste zabránili vzniku plísní a nepříjemných pachů.


## 10.14 Vypouštění vody po dokončení cyklu


**Prací program je dokončen, ale v bubnu je voda:**

Buben se pravidelně otáčí, aby se zabránilo zmačkání prádla.

Ukazatel zablokování dvířek  svítí. Dvířka zůstanou zablokována.

Před otevřením dvířek je nutné vypustit vodu:

1. V případě potřeby snižte rychlost odstředování.
2. Stiskněte tlačítko Start/Pauza . Spotřebič vypustí vodu a odstředí prádlo.
3. Po dokončení programu a zhasnutí kontrolky zablokování dvířek  můžete dvířka otevřít.
4. Stisknutím tlačítka Zap./Vyp. na několik sekund vypněte spotřebič.

 Spotřebič automaticky vypustí vodu a odstředí prádlo přibližně po 18 hodinách.

## 10.15 Funkce Automatický pohotovostní režim

Funkce Automatický pohotovostní režim spotřebič automaticky vypne za účelem snížení spotřeby energie, když:

- Spotřebič nepoužíváte po dobu pěti minut před tím, než stisknete tlačítko Start/Pauza .  
Stisknutím tlačítka Zap./Vyp. opětovně zapnete spotřebič.
- Po pěti minutách po dokončení pracího programu  
Stisknutím tlačítka Zap./Vyp. opětovně zapnete spotřebič.

Na displeji se zobrazí délka posledního nastaveného programu. Otočením voliče programů nastavte nový cyklus.

- i** Pokud jste nastavili program nebo funkci, která končí s vodou v bubnu, funkce Automatický pohotovostní režim **nevypne** spotřebič a nepřipomene vám, abyste vypustili vodu.

## 11. DENNÍ POUŽÍVÁNÍ - PRANÍ A SUŠENÍ



**VAROVÁNÍ!**  
Viz kapitoly o bezpečnosti.



Tento spotřebič je automatická pračka se sušičkou.

### 11.1 Kombinovaný program pro praní a sušení

1. Stisknutím tlačítka Zap./Vyp. na několik sekund zapnete spotřebič.
2. Prádlo vložte kus po kuse.



Pro zachování dobrého sušícího výkonu **nepřekračujte** maximální náplň pro sušení doporučenou v uživatelské příručce. **Nenastavujte** rychlost odstřeďování nižší, než je automatická rychlost nastaveného programu.

3. Prací prostředek a přísady vložte do příslušné komory.
4. Pootočte voličem programů na prací program.

Na displeji se zobrazí ukazatele různých pracích fází.


5. Nastavte dostupné funkce.



Program NonStop je už kompletním programem pro praní a sušení a není nutné nastavovat funkci Stupeň sušení nebo Čas sušení .

### 11.2 Praní a automatické sušení

1. Opakovaně stiskněte tlačítko Stupeň sušení , dokud se na displeji nezobrazí jeden z ukazatelů stupně suchosti:
  - Suché k žehlení;
  - Funkce Suché do skříně;
  - Funkce Extra suché.

Na displeji se zobrazí ukazatel . Hodnota času na displeji představuje délku pracího a sušícího cyklu vypočítanou na základě výchozí velikosti náplně.



Aby bylo dosaženo dobrých výsledků sušení, spotřebič vám neumožní nastavit příliš nízkou rychlost odstřeďování praného a sušeného prádla.

2. Stisknutím tlačítka Start/Pauza spustíte program.

Na displeji se nadále zobrazuje ukazatel nastaveného stupně suchosti.

Rozsvítí se ukazatel zablokování dvířek .

Na displeji se pravidelně zobrazuje nová hodnota času.


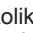
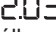



Během posledních minut sušícího cyklu spotřebič provede fázi proti zmačkání a chladičí fázi.

## 11.3 Praní a časované sušení


Aby bylo dosaženo dobrých výsledků sušení, spotřebič vám neumožní nastavit příliš nízkou rychlost odstředování praného a sušeného prádla.

1. Stisknutím tlačítka Čas sušení nastavte dobu sušení. Na displeji se zobrazí 10 minut.

Na displeji se zobrazí ukazatel . Na displeji se zobrazí nastavená doba sušení, např.:  Po několika sekundách se na displeji zobrazí konečná hodnota času , která představuje celkovou délku pracího a sušicího programu (fáze praní + sušení + proti zmačkání + chlazení).

-  Pokud nastavíte délku sušicí fáze po praní pouze 10 minut, spotřebič vypočítá také délku fáze proti zmačkání a chladičí fáze.

2. Stisknutím tlačítka Start/Pauza spustíte program.

Na displeji se zobrazí ukazatel . Dvířka jsou zablokována. Na displeji se pravidelně zobrazuje nová hodnota času.


## 11.4 Konec programu

Spotřebič se automaticky zastaví. Zazní zvuková signalizace (pokud je zapnutá). Více informací viz část „Na konci sušicího programu“ v předchozí kapitole.


1. Vyjměte prádlo ze spotřebiče. Zkontrolujte, zda je buben prázdný.
2. Nechte dvířka otevřená, abyste zabránili vzniku plísní a nepříjemných pachů.

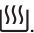

## 12. DENNÍ POUŽÍVÁNÍ - POUZE SUŠENÍ


-  **VAROVÁNÍ!**  
Viz kapitoly o bezpečnosti.

-  Tento spotřebič je automatická pračka se sušičkou.

### 12.1 Nastavení sušení

-  **VAROVÁNÍ!**  
Ujistěte se, že je vodovodní kohoutek otevřený.

1. Stisknutím tlačítka Zap./Vyp. na několik sekund zapnete spotřebič.
2. Prádlo vložte kus po kuse.
3. Pootočte voličem programů na požadovaný sušicí program . Na displeji se zobrazí ukazatel sušení .



-  Pro zachování dobrého sušicího výkonu **nepřekračujte** maximální náplň pro sušení doporučenou v uživatelské příručce. **Nenastavujte** rychlost odstředování nižší, než je automatická rychlost nastaveného programu.

### 12.2 Sušení - automatické stupně

Prádlo lze sušit podle přednastavených stupňů sušení:

1. Opakovaně stiskněte tlačítko Stupeň sušení, dokud se na displeji nezobrazí jeden z ukazatelů stupně suchosti:
  - Suché k žehlení;
  - Funkce Suché do skříně;
  - Funkce Extra suché.

Na displeji se zobrazí čas vypočítaný na základě výchozí velikosti náplně. Pokud je množství vašeho prádla větší nebo menší než výchozí množství, spotřebič během cyklu automaticky upravuje hodnotu času.

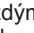



2. Stisknutím tlačítka Start/Pauza spustíte program. Na displeji se zobrazí ukazatel zablokování dvířek . Ukazatel sušení  začne blikat.



Některé stupně sušení nelze nastavit u všech druhů prádla.

## 12.3 Časované sušení

Prádlo lze také sušit pomocí ručně časovaného sušení:


1. Opakovaným stisknutím tlačítka Čas sušení nastavíte dobu sušení. Na displeji se zobrazí 10 minut.
  - Na displeji se zobrazí nastavená doba: např. . S každým stisknutím tohoto tlačítka se doba prodlouží o pět minut.
  - Po několika sekundách se na displeji zobrazí nová hodnota času: např. . Spotřebič vypočítá také délku fáze proti zmačkání a chladicí fáze.
2. Stisknutím tlačítka Start/Pauza spustíte program.
  - Na displeji se pravidelně zobrazuje nová hodnota času.
  - Ukazatel sušení  začne blikat.
  - Na displeji se zobrazí ukazatel zablokování dvířek .




Pokud nastavíte délku sušicí fáze pouze 10 minut, spotřebič provede pouze chladicí fázi. Pokud není prádlo dostatečně suché, nastavte opět krátkou dobu sušení.

## 12.4 Konec sušícího programu

Spotřebič se automaticky zastaví.

- Zazní zvuková signalizace (pokud je zapnutá).
- Na displeji se zobrazí .
- Ukazatel Start/Pauza se přestane zobrazovat.
- Během posledních minut sušícího cyklu spotřebič provede chladicí fázi a fázi proti zmačkání. Dvířka jsou stále zablokována.

Když kontrolka zablokování dvířek  na displeji zhasne, můžete dvířka otevřít.

1. Stisknutím tlačítka Zap./Vyp. na několik sekund vypnete spotřebič. Několik minut po skončení programu funkce úspory energie spotřebič automaticky vypne.
2. Vyjměte prádlo ze spotřebiče. Ujistěte se, že je buben prázdný.
3. Nechte dvířka otevřená, abyste zabránili vzniku plísní a nepříjemných pachů.

## 13. VLÁKNA V TKANINÁCH

Během prací nebo sušící fáze mohou určité typy tkanin (utěrky, vlněné prádlo, mikiny) pouštět vlákna.

Uvolněná vlákna se mohou při dalším programu přichytit k tkaninám.

Toto riziko se zvyšuje u technických tkanin.

Abyste se vyhnuli vláknům na prádle:

- Neperte tmavé tkaniny poté, co jste vyprali a usušili světlé barevné prádlo (ručníky, vlněné prádlo a mikiny), a opačně.
- Pokud tyto druhy tkanin perete poprvé, sušte je na vzduchu.
- Vyčistěte vypouštěcí filtr.
- Po sušící fázi očistěte prázdný buben, těsnění a dvířka pomocí vlhkého hadru.

### Vláčna uvnitř bubnu odstraníte následujícím způsobem:

- Vyprázdněte buben.
- Vyčistěte buben, těsnění a dvířka pomocí vlhkého hadru.
- Nastavte program máchání.
- Zapněte čisticí funkci současným stisknutím tlačítek Teplota a Stupeň sušení, dokud se na displeji nezobrazí **CLE**.

- Stisknutím tlačítka Start/Pauza program spustíte.



Je-li spotřebič používán často, pravidelně spouštějte program **CLE**.

## 14. TIPY A RADY



### VAROVÁNÍ!

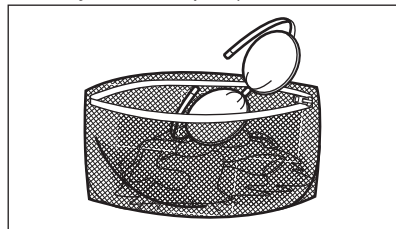
Viz kapitoly o bezpečnosti.

### 14.1 Vkládání náplně prádla

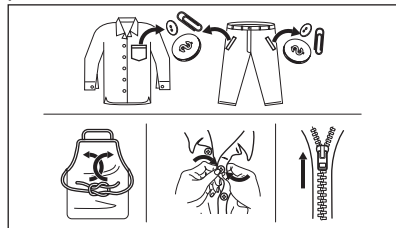
- Prádlo rozdělte na: bílé, barevné, syntetické, jemné a vlněné.
- Řiďte se pokyny na etiketách praného prádla.
- Neperte současně bílé a barevné prádlo.
- Některé barevné oblečení může během prvního praní pouštět barvu. Doporučujeme proto, abyste jej při několika prvních praních prali odděleně.
- Vícevrstvé tkaniny, vlněné prádlo a prádlo s potiskem či obrázky obraťte naruby.
- Odolné skvrny předem ošetřete.
- Odolné skvrny perte pomocí speciálního pracího prostředku.
- U záclon postupujte opatrně. Odstraňte háčky a záclony vložte do pracího pytle nebo povlečení na polštář.
- Velmi malá náplň prádla může způsobit problémy s vyvážením během fáze odstředování, což vede k nadměrným vibracím. Pokud k tomu dojde:
  - a. přerušete program a otevřete dvířka (viz kapitola „Denní používání“);
  - b. ručně rozložíte prádlo rovnoměrně ve vaně spotřebiče;
  - c. stisknete tlačítko Start/Pauza. Odstředovací fáze bude pokračovat.
- Zapněte knoflíky polštářů, zatáhněte zipy, zapněte háčky a patenty. Svažte

pásky, šňůry, tkaničky, tkanice a jakékoli jiné volné prvky.

- Neperte nezaobroubené prádlo nebo prádlo, které se zatrhává. Při praní malých nebo jemných kusů prádla použijte prací pytel (např. podprsenky s kovovými kosticemi, opasky, punčochové kalhoty, tkaničky, tkanice apod.).



- Vyprázdněte kapsy a jednotlivé kusy prádla rozložte.



### 14.2 Odolné skvrny

U některých skvrn voda a prací prostředek nestačí.

Takovéto skvrny doporučujeme předem ošetřit před vložením příslušných kusů prádla do spotřebiče.

K dispozici jsou speciální odstraňovače skvrn. Použijte speciální odstraňovač skvrn vhodný pro daný druh skvrny a tkaniny.

Odstraňovač skvrn neaplikujte na oblečení v blízkosti spotřebiče, protože odstraňovač je vůči plastovým dílům korozivní.



### 14.3 Typ a množství pracího prostředku

Volba pracího prostředku a použití správného množství ovlivňuje výsledky vašeho praní a zároveň pomáhá bránit plýtvání a chránit životní prostředí:

- Používejte výhradně prací prostředky a ostatní přípravky určené speciálně pro pračky. Nejprve se řiďte těmito obecnými pravidly:
  - práškové prací prostředky pro všechny druhy tkanin, s výjimkou jemných tkanin. Pro bílé prádlo a dezinfekci prádla použijte nejlépe práškové prací prostředky obsahující bělidlo,
  - tekuté prací prostředky, přednostně pro prací programy s nízkou prací teplotou (max. 60 °C), pro všechny druhy tkanin nebo speciální prací prostředky pouze pro vlnu.
- Volba a množství pracího prostředku závisí na: typu tkaniny (jemné, vlněné, bavlněné prádlo, apod.), barvě oblečení, velikosti náplně, stupni zašpinění, teplotě praní a tvrdosti použité vody.
- Řiďte se pokyny na balení pracích prostředků a ostatních přísad, aniž byste překročili vyznačené maximální množství (**MAX**).
- Nemíchejte různé typy pracích prostředků.
- Menší množství pracího prostředku použijte tehdy, když:
  - perete malé množství prádla,
  - prádlo je lehce zašpiněné,
  - při praní se tvoří velké množství pěny.

- Když používáte prací tablety nebo kapsle, vždy je vložte do bubny a nikoliv do dávkovače pracího prostředku.

#### Nedostatečné množství pracího prostředku může způsobit:

- neuspokojivé výsledky praní,
- zšednutí náplně prádla,
- mastné oblečení,
- plíseň ve spotřebiči.

#### Nadměrné množství pracího prostředku může způsobit:

- pěnovost,
- nižší prací účinek,
- nedostatečné máchání,
- větší dopad na životní prostředí.

### 14.4 Ekologické rady

Chcete-li ušetřit vodu, energii a přispět k ochraně životního prostředí, doporučujeme řídit se následujícími radami:

- **Normálně zašpiněné prádlo** můžete prát **bez předpírky**, čímž ušetříte prací prostředek, vodu i čas (a ochráníte tak i životní prostředí!).
- Plnění spotřebiče na **maximální kapacitu uvedenou u každého programu pomáhá snižovat spotřebu energie a vody**.
- Vhodným předběžným ošetřením lze odstranit skvrny a do určité míry i znečištění. Prádlo pak lze vyprat při nižší teplotě.
- Pro použití správného množství pracího prostředku si prostudujte množství navržená výrobcem pracího prostředku a zkontrolujte tvrdost vody ve vašem vodovodním řádu. Viz „Tvrdost vody“.
- Nastavte **maximální možnou rychlost odstředování** u zvoleného programu pro úsporu energie během fáze sušení!

### 14.5 Tvrdost vody

Pokud je tvrdost vody ve vaší oblasti vysoká či střední, doporučujeme používat změkčovač vody určený pro pračky. V oblastech s měkkou vodou není změkčovač vody nutné používat.

Tvrdost vody ve vaší oblasti zjistíte u místní vodárenské společnosti.

Používejte správné množství změkčovače vody. Dodržujte pokyny uvedené na balení těchto výrobků.

## 14.6 Příprava sušicího programu

- Otevřete vodovodní kohoutek.
- Zkontrolujte, zda je správně připojena vypouštěcí hadice. Více informací viz kapitola instalace.
- Maximální náplň prádla u sušicích programů viz tabulka sušicích programů.



## 14.7 Prádlo nevhodné pro sušení



**Sušicí program nenastavujte u těchto druhů prádla:**

- Syntetické záclony.
- Oblečení s kovovými vložkami.
- Nylonové punčochy.
- Prošívané přikrývky.
- Pokrývky.
- Prostěradla.
- Větrovky.
- Spací pytle.
- Tkaniny se zbytky laků na vlasy, ředidel laků na nehty apod.
- Oděvy s vycpávkami z molitanu nebo z podobných materiálů.

## 14.8 Etikety na oděvech

Když sušíte prádlo, řiďte se pokyny výrobce uvedenými na etiketách:

-  = Oblečení lze sušit v bubnové sušičce
-  = Sušicí program při vysoké teplotě

-  = Sušicí program při snížené teplotě
-  = Oblečení nelze sušit v bubnové sušičce.

## 14.9 Délka sušicího programu

Doba sušení se může lišit podle:

- rychlosti závěrečného odstředění
- stupně suchosti
- druhu prádla
- hmotnosti náplně

## 14.10 Přídavné sušení

Jestliže je prádlo na konci sušicího programu stále vlhké, přidejte znovu program krátkého sušení.



**VAROVÁNÍ!**  
Prádlo nepřesušujte, aby nedošlo k jeho zmačkání a sražení.

## 14.11 Všeobecné rady

**Průměrné doby sušení** naleznete v kapitole „Sušicí programy“. S přibývajícím zkušenostmi budete prádlo sušit lépe. Zapišete si délku dříve provedených programů.

Abyste zabránili statickému výboji na konci sušicího programu:

1. Používejte při praní aviváž.
2. Používejte speciální aviváž pro bubnové sušičky.

Po dokončení sušicího programu prádlo co nejrychleji vyjměte.

# 15. ČIŠTĚNÍ A ÚDRŽBA



**VAROVÁNÍ!**  
Viz kapitoly o bezpečnosti.

## 15.1 Rozvrh pravidelného čištění

**Pravidelné čištění pomáhá prodloužit životnost vašeho spotřebiče.**

Po každém programu nechte dvířka a dávkovač pracího prostředku lehce pootevřené, abyste zajistili oběh vzduchu a vysušili vlhkost uvnitř spotřebiče: zabráníte tím vzniku plísní a nepříjemných pachů.

Pokud spotřebič delší dobu nepoužíváte: zavřete vodovodní kohoutek a vypojte spotřebič ze zásuvky.

## Orientační plán pravidelného čištění:

Odstraňování vodního kamene	Dvakrát ročně
Údržbové prání	Jednou měsíčně
Vyčištění dveřního těsnění	Každé dva měsíce
Vyčištění bubnu	Každé dva měsíce
Odstranění vláken uvnitř bubnu	Dvakrát měsíčně <sup>1)</sup>
Vyčištění dávkovače pracího prostředku	Každé dva měsíce
Vyčištění filtru vypouštěcího čerpadla	Dvakrát ročně
Vyčištění přívodní hadice a filtru přívodního ventilu	Dvakrát ročně

<sup>1)</sup> Viz kapitola „Vlákna v tkaninách“.

Následující odstavec vysvětluje, jak by se měla každá část čistit.

## 15.2 Odstraňování cizích předmětů



Před spuštěním vašeho programu se ujistěte, že jsou prázdné kapsy a všechny volné prvky jsou svázány. Viz „Plnění prádla“ v části „Rady a tipy“.

Odstraňte veškeré cizí předměty (jako např. kovové spony, knoflíky, mince, apod.), které naleznete ve dveřním těsnění, filtrech a bubnu. Viz odstavce „Dveřní těsnění s lapačem s dvojitým záhybem“, „Čištění bubnu“, „Čištění vypouštěcího čerpadla“ a „Čištění filtru v přívodní hadici a filtru ventilu“. V případě potřeby se obraťte na autorizované servisní středisko.

## 15.3 Čištění vnějších ploch

Spotřebič čistěte pouze pomocí mýdla a vlažné vody. Všechny plochy důkladně osušte. Nepoužívejte drátěnky nebo jakékoli drsné prostředky.



### POZOR!

Nepoužívejte alkohol, rozpouštědla ani chemické výrobky.



### POZOR!

Kovové plochy nečistěte pomocí prostředků na bázi chlóru.

## 15.4 Odstraňování vodního kamene

Pokud je tvrdost vody ve vaší oblasti vysoká či střední, doporučujeme používat odvápnovací prostředek určený pro pračky.

Pravidelně kontrolujte buben, zda se na něm netvoří nános vodního kamene nebo stopy rzi.

Částice rzi odstraňujte pouze pomocí speciálních výrobků určených pro pračky. Tento proces proveďte odděleně od prání prádla.



Vždy dodržujte pokyny uvedené na balení těchto výrobků.

## 15.5 Údržbové prání

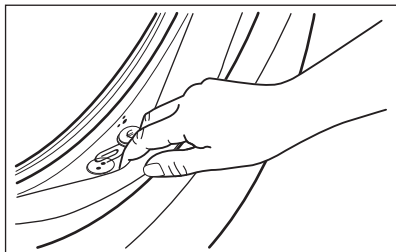
U programů s nízkou teplotou je možné, že v bubnu zůstane určité množství pracího prostředku. Údržbové prání provádějte pravidelně. Proveďte následující:

- Vyjměte všechno prádlo z bubnu.
- Nastavte program pro bavlnu s nejvyšší teplotou a malým množstvím pracího prostředku.

## 15.6 Dveřní těsnění s lapačem s dvojitým záhybem

Tento spotřebič je vybaven **samočisticím vypouštěcím systémem**, který zajišťuje, že jemná vlákna, která se uvolní z prádla, se odplaví společně s vodou. Těsnění pravidelně kontrolujte. Mince, knoflíky a další malé předměty lze vyjmout na konci programu.



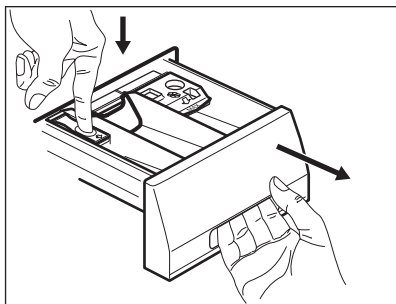


V případě potřeby těsnění očistěte pomocí čisticího prostředku na bázi čpavku tak, abyste nepoškrábali jeho povrch.

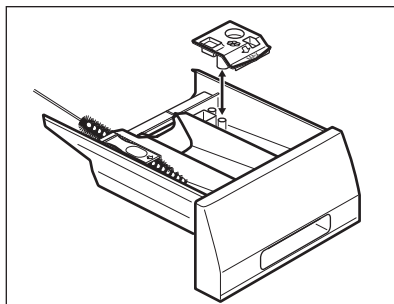
**i** Vždy dodržujte pokyny uvedené na balení těchto výrobků.

## 15.7 Čištění dávkovače pracího prostředku

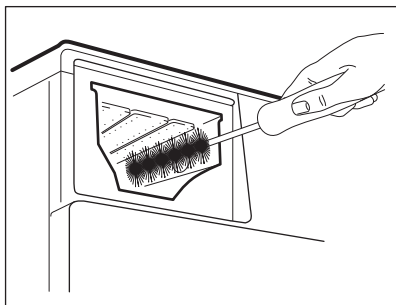
1.



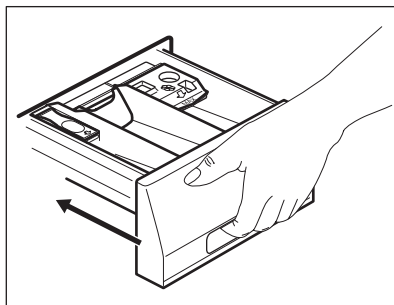
2.



3.



4.

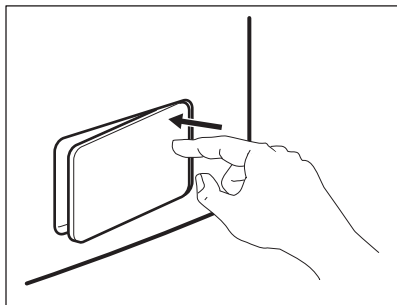


## 15.8 Čištění vypouštěcího filtru

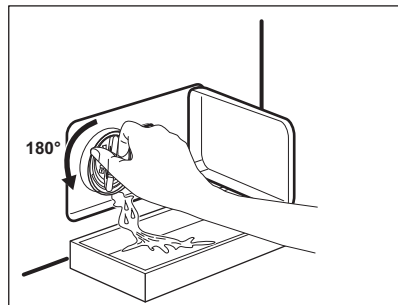
**i** Vypouštěcí filtr nečistěte, pokud je voda ve spotřebiči horká.

- Opakujte kroky 2 a 3, dokud nepřestane vytékat voda.
- Připravte si hadr na utírání vody, která by mohla vytéct.

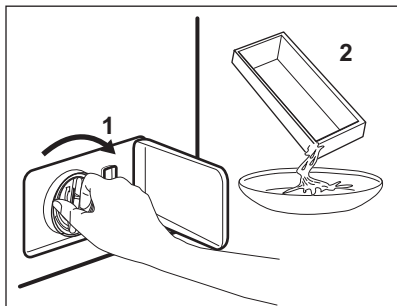
1.



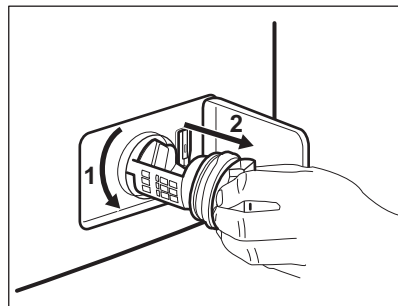
2.



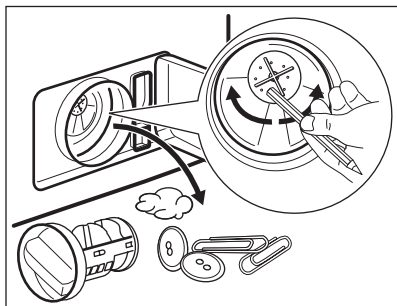
3.



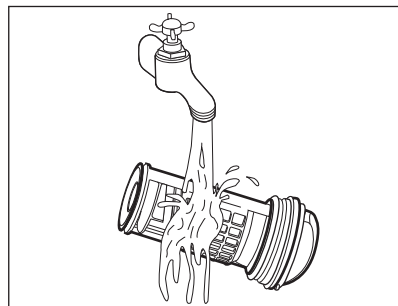
4.



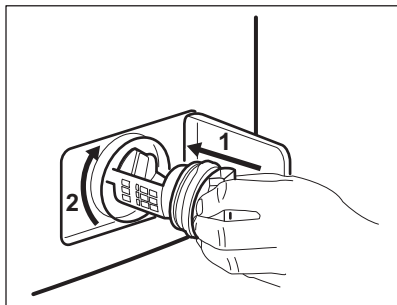
5.



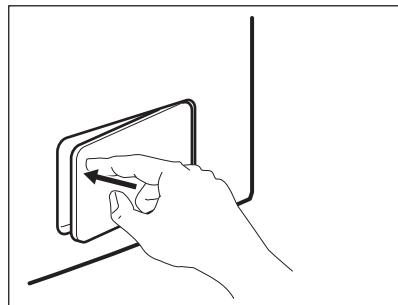
6.



7.



8.

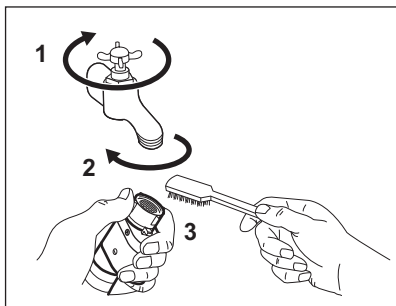


**i** Filtr vypouštěcího čerpadla pravidelně kontrolujte a čistěte.

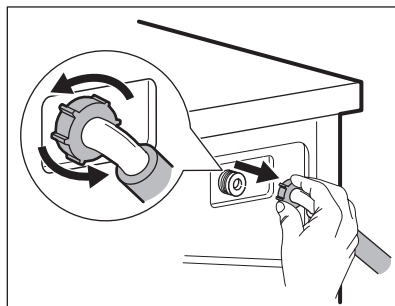
**i** Ujistěte se, že se oběžné kolo čerpadla může otáčet. Pokud se neotáčí, obraťte se na autorizované servisní středisko. Ujistěte se také, že jste filtr správně utáhli, abyste zabránili únikům vody.

## 15.9 Čištění přívodní hadice a filtru přívodního ventilu

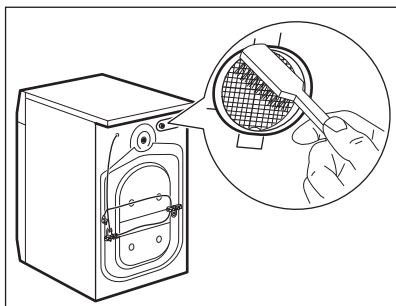
1.



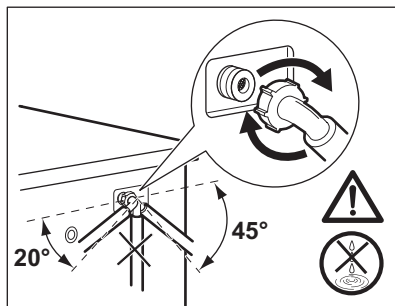
2.



3.



4.



## 15.10 Nouzové vypouštění

Spotřebič nemůže z důvodů poruchy vypustit vodu.

Pokud se tak stane, proveďte kroky (1) až (8) uvedené v části „Čištění vypouštěcího filtru“. Je-li to nutné, čerpadlo vyčistěte.

Když vypustíte vodu pomocí nouzového vypouštění, je nutné vypouštěcí systém opět aktivovat:

1. Do komory pro hlavní praní dávkovače pracího prostředku nalijte dva litry vody.
2. Spusťte program na vypouštění vody.

## 15.11 Opatření proti vlivu mrazu

Pokud spotřebič instalujete v místě, kde může teplota klesnout pod 0 °C, vypusťte zbylou vodu z přívodní hadice a vypouštěcího čerpadla.

1. Vytáhněte zástrčku ze zásuvky.
2. Zavřete vodovodní kohoutek.
3. Oba konce přívodní hadice vložte do nádoby a nechte z hadice vytéct vodu.
4. Vyprázdněte vypouštěcí čerpadlo. Viz nouzové vypouštění.
5. Když je vypouštěcí čerpadlo prázdné, namontujte přívodní hadici zpět.

**VAROVÁNÍ!**

Před opětovným použitím spotřebiče se ujistěte, že je okolní teplota vyšší než 0 °C.

Výrobce neručí za škody způsobené nízkými teplotami.

## 16. ODSTRAŇOVÁNÍ ZÁVAD

**VAROVÁNÍ!**

Viz kapitoly o bezpečnosti.

### 16.1 Výstražné kódy a možné závady

Spotřebič nezačne pracovat nebo se během provozu zastavuje. Nejprve zkuste najít řešení problému (viz tabulky).

**VAROVÁNÍ!**

Před každou kontrolou spotřebič vypněte.

**U některých problémů se na displeji zobrazí výstražný kód a tlačítko Start/Pauza může začít nepřetržitě blikat:**

Problém	Možné řešení
<b>E 10</b> Spotřebič se neplní správně vodou.	<ul style="list-style-type: none"> <li>• Ujistěte se, že je vodovodní kohoutek otevřený.</li> <li>• Ujistěte se, že tlak vody není příliš nízký. Ohledně těchto informací se obraťte na místní vodárenskou společnost.</li> <li>• Ujistěte se, že vodovodní kohoutek není zanesený.</li> <li>• Ujistěte se, že přívodní hadice není zauzlená, poškozená či zohýbaná.</li> <li>• Ujistěte se, že je přívodní hadice správně připojená.</li> <li>• Ujistěte se, že filtr přívodní hadice a filtr ventilu nejsou zanesené. Řiďte se částí „Čištění a údržba“.</li> </ul>
<b>E 20</b> Spotřebič nevypouští vodu.	<ul style="list-style-type: none"> <li>• Ujistěte se, že není zanesený sifon dřezu.</li> <li>• Ujistěte se, že vypouštěcí hadice není zauzlená či zohýbaná.</li> <li>• Ujistěte se, že není zanesený vypouštěcí filtr. Filtr v případě potřeby vyčistěte. Řiďte se částí „Čištění a údržba“.</li> <li>• Ujistěte se, že je vypouštěcí hadice správně připojená.</li> <li>• Pokud jste zvolili funkci, která končí vodou ve vaně, nastavte vypouštěcí program.</li> </ul>
<b>E 40</b> Dvířka spotřebiče jsou otevřená nebo nejsou správně zavřená.	<ul style="list-style-type: none"> <li>• Zkontrolujte, zda jsou dvířka správně zavřená.</li> </ul>

<b>E91</b> Vnitřní chyba. Chyba v komunikaci mezi elektronickými prvky spotřebiče.	<ul style="list-style-type: none"> <li>• Program se nedokončil správně nebo se spotřebič vypnul příliš brzy. Vypněte spotřebič a znovu ho zapněte.</li> <li>• Pokud se výstražný kód na displeji zobrazí znovu, obraťte se na autorizované servisní středisko.</li> </ul>
<b>E90</b> Napájení ze sítě je nestabilní.	<ul style="list-style-type: none"> <li>• Vyčkejte, dokud nebude napájení v síti stabilní.</li> </ul>
<b>EFO</b> Je aktivován bezpečnostní systém proti vyplavení.	<ul style="list-style-type: none"> <li>• Odpojte spotřebič a zavřete vodovodní kohoutek. Obraťte se na autorizované servisní středisko.</li> </ul>

Pokud se na displeji zobrazí jiné výstražné kódy, spotřebič vypněte a zapněte. Pokud problém přetrvává, obraťte se na autorizované servisní středisko.

V případě jiného problému s pračkou vyhledejte možná řešení v níže uvedené tabulce.

Problém	Možné řešení
Nespouští se program.	<ul style="list-style-type: none"> <li>• Ujistěte se, že je síťová zástrčka připojená do síťové zásuvky.</li> <li>• Přesvědčte se, že jsou dvířka spotřebiče zavřená.</li> <li>• Ujistěte se, že žádná pojistka v pojistkové skříňce není poškozená.</li> <li>• Ujistěte se, že jste stiskli Start/Pauza .</li> <li>• Pokud je nastaven odložený start, zrušte nastavení nebo vyčkejte do konce odpočítávání.</li> <li>• Vypněte funkci dětské bezp. pojistky, pokud je zapnutá.</li> <li>• Zkontrolujte polohu voliče u zvoleného programu.</li> </ul>
Spotřebič se naplní vodou a okamžitě se vypustí.	<ul style="list-style-type: none"> <li>• Ujistěte se, že je vypouštěcí hadice ve správné poloze. Hadice může být umístěna příliš nízko. Viz „Pokyny k instalaci“.</li> </ul>
Odstředovací fáze neprobíhá nebo prací cyklus trvá déle než obvykle.	<ul style="list-style-type: none"> <li>• Ujistěte se, že není zanesený vypouštěcí filtr. Filtr v případě potřeby vyčistěte. Řiďte se částí „Čištění a údržba“.</li> <li>• Ručně rozložte prádlo ve vaně a spusťte odstředovací fázi znovu. Tento problém může být způsoben problémy s vyvážením.</li> </ul>
Na podlaze je voda.	<ul style="list-style-type: none"> <li>• Ujistěte se, že spojky na vodních hadicích jsou těsné a neuniká z nich žádná voda.</li> <li>• Ujistěte se, že přívodní a vypouštěcí hadice nejsou poškozené.</li> <li>• Ujistěte se, že používáte správný prací prostředek a jeho správné množství.</li> </ul>

Problém	Možné řešení
Nelze otevřít dvířka spotřebiče.	<ul style="list-style-type: none"> <li>• Ujistěte se, že nebyl zvolen prací program, který končí vodou ve vaně.</li> <li>• Ujistěte se, že je prací program dokončen.</li> <li>• Ujistěte se, že je spotřebič zapojen do elektrické sítě.</li> <li>• Tento problém může být způsoben poruchou spotřebiče. Obratě se na autorizované servisní středisko. Pokud potřebujete otevřít dvířka, pozorně si přečtete část „Nouzové otevření dvířek“.</li> </ul>
Spotřebič vydává nezvyklý hluk a vibruje.	<ul style="list-style-type: none"> <li>• Ujistěte se, že je spotřebič správně vyrovnan. Viz „Pokyny k instalaci“.</li> <li>• Ujistěte se, že jste odstranili obaly a/nebo přepravní šrouby. Viz „Pokyny k instalaci“.</li> <li>• Přidejte do bubnu více prádla. Náplň může být příliš malá.</li> </ul>
Délka trvání programu se během provádění programu zvyšuje či snižuje.	<ul style="list-style-type: none"> <li>• ProSense System dokáže upravit délku trvání programu na základě typu a množství prádla. Viz „Detekce náplně ProSense System“ v kapitole „Denní používání“.</li> </ul>
Výsledky mytí nejsou uspokojivé.	<ul style="list-style-type: none"> <li>• Zvyšte množství pracího prostředku nebo použijte jiný prací prostředek.</li> <li>• Před vypráním prádla odstraňte odolné skvrny pomocí speciálního přípravku.</li> <li>• Přesvědčte se, že jste nastavili správnou teplotu.</li> <li>• Snižte množství prádla.</li> </ul>
Příliš mnoho pěny v bubnu během pracího cyklu.	<ul style="list-style-type: none"> <li>• Snižte množství pracího prostředku.</li> </ul>
Po pracím cyklu jsou v zásuvce dávkovače zbytky pracího prostředku.	<ul style="list-style-type: none"> <li>• Ujistěte se, že je klapka ve správné poloze (NAHOŘE pro práškový prací prostředek – DOLE pro tekutý prací prostředek).</li> <li>• Ujistěte se, že jste použili dávkovač pracího prostředku v souladu s pokyny v tomto návodu k použití.</li> </ul>
Buben je prázdný a na displeji se zobrazuje hmotnost vloženého prádla.	<ul style="list-style-type: none"> <li>• Stisknutím tlačítka Zap./Vyp. spotřebič vypněte a opětovným zapnutím nastavte tárování.</li> </ul>
Buben je plný, ale na displeji se zobrazuje 0,0 kg.	<ul style="list-style-type: none"> <li>• Vložili jste prádlo před zapnutím spotřebiče. Stisknutím tlačítka Zap./Vyp. vypněte spotřebič.</li> <li>• Vyprázdněte buben a řiďte se příslušnými pokyny. (Viz kapitola „Vkládání prádla“)</li> </ul>
Spotřebič vůbec nesuší nebo suší nedostatečně.	<ul style="list-style-type: none"> <li>• Otevřete vodovodní kohoutek.</li> <li>• Ujistěte se, že není zanesený vypouštěcí filtr.</li> <li>• Snižte množství prádla.</li> <li>• Ujistěte se, že jste nastavili správný cyklus. V případě potřeby znovu nastavte krátkou dobu sušení.</li> </ul>

Problém	Možné řešení
Prádlo je plné různobarevných vláken.	<p>Ze tkanin vypraných v předchozím cyklu se uvolnila vlákna odlišné barvy:</p> <ul style="list-style-type: none"> <li>• Sušicí fáze pomáhá odstranit některá vlákna.</li> <li>• Oblečení vyčistěte pomocí odstraňovače vláken.</li> </ul> <p>V případě nadměrného množství vláken v bubnu, spusťte speciální čisticí program (pro více podrobností viz část „Vlákna v tkaninách“).</p>

Po kontrole spotřebičů zapněte. Program pokračuje od okamžiku přerušení.

Pokud se problém objeví znovu, obraťte se na autorizované servisní středisko.

Potřebné údaje pro servisní středisko najdete na typovém štítku.

## 16.2 Nouzové otevření dvířek

V případě výpadku napájení nebo funkční poruchy zůstanou dvířka spotřebiče zablokovaná. Prací program bude pokračovat, jakmile bude napájení obnoveno. Pokud zůstanou dvířka zablokovaná z důvodu poruchy, lze je otevřít pomocí funkce nouzového odblokování.

Před otevřením dvířek:



### POZOR!

Ujistěte se, že teplota vody není příliš vysoká a prádlo není horké. V případě potřeby vyčkejte, až vychladnou.



### POZOR!

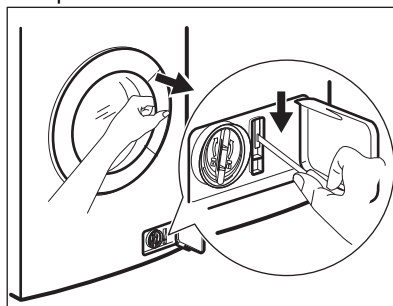
Ujistěte se, že se bubnen otáčí. V případě potřeby vyčkejte, dokud se bubnen nepřestane otáčet.



Ujistěte se, že hladina vody uvnitř bubny není příliš vysoká. V případě potřeby pokračujte nouzovým vypouštěním (viz „Nouzové vypouštění“ v kapitole „Čištění a údržba“).

Dvířka otevřete následujícím způsobem:

1. Stisknutím tlačítka Zap./Vyp. vypněte spotřebič.
2. Vytáhněte zástrčku ze síťové zásuvky.
3. Otevřete klapku filtru.
4. Zatáhněte jednou za spoušť nouzového odblokování dolů. Zatáhněte za ni dolů znovu, držte ji v této poloze a zároveň otevřete dvířka spotřebiče.



5. Vyndejte prádlo a poté zavřete dvířka spotřebiče.
6. Zavřete klapku filtru.

# 17. ÚDAJE O SPOTŘEBĚ

## 17.1 Úvod



Tento návod k použití udává dvě různé tabulky, aby vyhověl postupnému přechodu z jednoho nařízení na druhé:

- Směrnice 96/60/ES, platná do 28. února 2021, se týká energetických štítků uvádějících třídy energetické účinnosti od **A** do **G** pro prací a sušicí programy.
- Nařízení EU 2019/2023, platné od 1. března 2021, se týká energetických štítků uvádějících třídy energetické účinnosti jako dvojitou škálu od **A** do **G** pro kompletní program zahrnující praní a sušení a pouze pro prací program, stanovených v rámci nařízení EU 2019/2014.



Podrobné informace o energetickém štítku naleznete na webovém odkazu **www.theenergylabel.eu**.



QR kód na energetickém štítku dodaném se spotřebičem nabízí internetový odkaz na informace týkající se výkonu spotřebiče v databázi EU EPREL. Uchovejte si energetický štítek pro referenční potřeby s návodem k použití a všemi ostatními dokumenty dodanými s tímto spotřebičem. Tyto informace lze rovněž nalézt v databázi EPREL prostřednictvím odkazu **https://eprel.ec.europa.eu** a pomocí názvu modelu a výrobního čísla, které naleznete na typovém štítku spotřebiče. Umístění typového štítku naleznete v části „Popis spotřebiče“.

## 17.2 Legenda

<b>kg</b>	Náplň prádla.	<b>h:mm</b>	Délka programu.
<b>kWh</b>	Spotřeba energie.	<b>°C</b>	Teplota prádla.
<b>Litry</b>	Spotřeba vody.	<b>ot./min.</b>	Rychlost odstředování
<b>%</b>	Zbytková vlhkost na konci programu. Čím vyšší je odstředovací rychlost, tím vyšší je hlučnost a nižší zbytková vlhkost na konci pracovního programu.		



Hodnoty a délka programu se mohou lišit v závislosti na různých podmínkách (např. na teplotě místnosti, teplotě a tlaku vody, velikosti náplně a typu prádla, napájecím napětí), a také pokud změníte výchozí nastavení programu.



## 17.3 Podle nařízení Komise EU č. 2019/2023

Pouze praní

program Eco 40-60	kg	kWh	Litry	h:mm	%	°C	ot./min. <sup>1)</sup>
Plná náplň	8	1.180	60	3:30	50	46	1551
Poloviční náplň	4	0.780	45	2:40	50	40	1551
Čtvrtinová náplň	2	0.475	35	2:40	54	33	1551

<sup>1)</sup> Maximální rychlost odstředování.

Program pro praní a sušení

Program Eco 40-60 a stupeň Sušení k uložení	kg	kWh	Litry	h:mm	%	°C	ot./min. <sup>1)</sup>
Plná náplň	4	3.215	68	6:15	0	41	1551
Poloviční náplň	2	1.825	48	4:35	0	37	1551

<sup>1)</sup> Maximální rychlost odstředování.

## 17.4 Podle směrnice 96/60/ES

Úsporný program pro bavlnu	Náplň (kg)	Spotřeba energie (kWh)	Spotřeba vody (litry)	Přibližná délka programu (v minutách)
Eco 40-60 při 60 °C	8	1.08	63	241

## 17.5 Běžné programy - pouze praní



Tyto hodnoty jsou pouze informační.

Program	kg	kWh	Litry	h:mm	%	°C	ot./min. <sup>1)</sup>
Bavlna <sup>2)</sup> 95 °C	8	2.15	90	3:25	44	85	1600
Bavlna 60 °C	8	1.25	85	3:00	44	55	1600

Program	kg	kWh	Litry	h:mm	%	°C	ot./min. <sup>1)</sup>
Bavlna <sup>3)</sup> 20 °C	8	0.35	85	2:45	44	20	1600
Syntetika 40 °C	3	0.65	50	1:45	35	40	1200
Jemné prádlo <sup>4)</sup> 30 °C	2	0.30	40	1:25	35	30	1200
Vlna 30 °C	1.5	0.25	60	1:05	30	30	1200

1) Referenční ukazatel rychlosti odstředování.

2) Vhodné k praní velmi zašpiněných textilií.

3) Vhodné k praní lehce zašpiněného bavlněného prádla.

4) Také funguje jako rychlý prací program pro lehce zašpiněné prádlo.

## 17.6 Běžné programy - praní a sušení

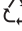



Tyto hodnoty jsou pouze informační.

Program	kg	kWh	Litry	h:mm	%	°C	ot./min. <sup>1)</sup>
Syntetika 40 °C	3	2.00	75	4:00	1	40	1200

1) Referenční ukazatel rychlosti odstředování.

## 18. POZNÁMKY K OCHRANĚ ŽIVOTNÍHO PROSTŘEDÍ

Recyklujte materiály označené symbolem . Obaly vyhodte do příslušných odpadních kontejnerů k recyklaci. Pomáhejte chránit životní prostředí a lidské zdraví a recyklovat elektrické a elektronické spotřebiče

určené k likvidaci. Spotřebiče označené příslušným symbolem  nelikvidujte spolu s domovním odpadem. Spotřebič odevzdejte v místním sběrném dvoře nebo kontaktujte místní úřad.



[www.aeg.com/shop](http://www.aeg.com/shop)



1570366430-A-452020



**AEG**