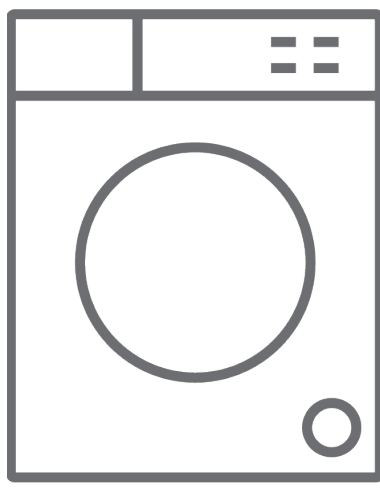




SK Práčka/Návod na obsluhu



RWF2481M

Ďakujeme, že ste si vybrali tento výrobok.

Tento návod na obsluhu obsahuje dôležité bezpečnostné informácie a pokyny týkajúce sa prevádzky a údržby vášho spotrebiča.

Pred použitím tohto spotrebiča si prečítajte tento návod na obsluhu a odložte si ho pre použitie v budúcnosti.

Ikona	Typ	Význam
	VÝSTRAHA	Riziko vážneho poranenia alebo smrti
	RIZIKO ÚRAZU ELEKTRICKÝM PRÚDOM	Riziko nebezpečného napätia
	POŽIAR	Výstraha, riziko požiaru/horľavých materiálov
	POZOR	Riziko úrazu alebo poškodenia majetku
	DÔLEŽITÉ/POZNÁMKA	Správna obsluha systému

OBSAH

1.BEZPEČNOSTNÉ POKYNY	1
1.1 Upozornenia týkajúce sa všeobecnej bezpečnosti.....	2
1.2 Počas používania	6
1.3 Obaly a životné prostredie.....	8
1.4 Informácie o úsporách.....	8
2.TECHNICKÉ PARAMETRE	10
2.1 Všeobecný vzhľad.....	10
2.2 Technické špecifikácie.....	10
3.MONTÁŽ	11
3.1 Odstránenie prepravných skrutiek.....	11
3.2 Nastavenie nožičiek/Nastavenie nastaviteľných podper.....	11
3.3 Elektrické zapojenie.....	11
3.4 Zapojenie hadice na prívod vody.....	12
3.5 Zapojenie vypúšťania vody.....	13
4.PREHLAD OVLÁDACIEHO PANELA	13
4.1 Priehradka na prací prášok.....	13
4.2 Časti	14
4.3 Volič programu.....	14
4.4 Elektronický displej.....	14
5.POUŽÍVANIE PRÁČKY	15
5.1 Príprava bielizne.....	15
5.2 Nakladanie bielizne do práčky.....	15
5.3 Pridanie pracieho prostriedku do spotrebiča	16
5.4 Prevádzka spotrebiča.....	16
5.5 Výber programu.....	16
5.6 Systém detekcie polovičnej náplne	16
5.7 Doplnkové funkcie	17
5.8 Doplnkové funkcie	19
5.9 Detská zámka.....	21
5.10 Ak chcete pozastaviť/zrušiť prebiehajúci program alebo doplniť bielizeň:	21
5.11 Ukončenie programu	21
6.TABUĽKA PROGRAMOV	22
6.1 Dôležité informácie.....	25
7.ČISTENIE A ÚDRŽBA	26
7.1 Výstraha	26
7.2 Filtre prívodu vody.....	26
7.3 Filter čerpadla.....	27
7.4 Zásuvka na prací prášok.....	27
8.Teleso/bubon	28
9.RIEŠENIE PROBLÉMOV	29
10.AUTOMATICKÉ UPOZORNENIE NA PROBLÉM A KROKY, KTORÉ TREBA UROBIŤ	30

1. BEZPEČNOSTNÉ POKYNY

Prevádzkové napätie/ frekvencia	(220 – 240) V ~ / 50 Hz
Celkové napätie (A)	10
Tlak vody (MPa)	Maximum 1 Mpa / Minimum 0,1 Mpa
Celkový príkon (W)	2200
Maximálna kapacita prania (suchá bielizeň) (kg)	8

- Spotrebič neumiestňujte na koberec alebo také povrchy, ktoré by zabránili ventilácii z dolnej strany spotrebiča.
- Spotrebič nie je určený na používanie osobami (vrátane detí) so zníženými fyzickými, zmyslovými alebo psychickými schopnosťami, s nedostatočnými skúsenosťami a znalosťami, ak nie sú pod dozorom alebo neboli riadne poučené o bezpečnom používaní spotrebiča osobou zodpovednou za ich bezpečnosť.
- Deti mladšie ako 3 roky by sa mali držať mimo dosahu, ak nie sú pod stálym dozorom.
- V záujme výmeny v prípade poškodenia napájacieho kábla kontaktujte najbližšie autorizované servisné stredisko.
- Pri pripájaní prívodu vody k spotrebiču používajte len nové hadice dodávané so spotrebičom. Nikdy nepoužívajte staré, použité ani poškodené hadice.
- Deti sa so spotrebičom nesmú hrať. Čistenie a používateľskú údržbu nesmú vykonávať deti bez dozoru.

POZNÁMKA: V záujme získania elektronickej verzie tohto návodu na obsluhu nás kontaktujte na adrese: „washingmachine@standardtest.info“. Vo vašom E-maile uveďte názov modelu a sériové číslo (20 číslic), ktoré nájdete na dvierkach spotrebiča.

Dôkladne si prečítajte tento návod na obsluhu.

Tento spotrebič je určený len na použitie v domácnosti. Jeho používanie na komerčné účely spôsobí stratu záruky.




Tento návod bol zostavený pre viac ako jeden model, preto spotrebič nemusí mať niektoré funkcie, ktoré sú v ňom opísané. Z tohto dôvodu je potrebné pri čítaní návodu na obsluhu venovať osobitnú pozornosť všetkým obrázkom.

1.1 Upozornenia týkajúce sa všeobecnej bezpečnosti


- Teplota okolia nevyhnutná na prevádzku práčky je 15 – 25 °C.
- Ak je teplota nižšia ako 0 °C, hadice sa môžu roztrhnúť alebo elektronický displej nemusí fungovať správne.
- Uistite sa, či v odevoch naložených do práčky nie sú žiadne voľné cudzie predmety, ako sú klince, ihly, zapaľovače a mince.
- **Odporúča sa, aby ste na prvé pranie vybrali program 90° Bavlna bez bielizne a s priehradkou II zásuvky na pracie prostriedky naplnenou do polovice vhodným pracím**

prostriedkom.

- Z pracích prostriedkov a aviváží vystavených vzduchu dlhší čas sa môžu vytvárať usadeniny. Do zásuvky naplňte aviváž alebo prací prostriedok len na začiatku každého prania.
- Ak práčku nebudete dlhší čas používať vypnite ju a odpojte prívod vody. Zároveň odporúčame dvierka ponechať otvorené, aby sa predišlo nahromadeniu vlhkosti vnútri práčky.
- V práčke môže zostať trochu vody v dôsledku kontroly kvality počas výroby. Neovplyvní to prevádzku práčky.
- Obal spotrebiča môže byť nebezpečný pre deti. Nedovoľte deťom hrať sa s obalmi alebo malými časťami práčky.
- Obalové materiály držte na mieste mimo dosahu detí alebo ich náležite zlikvidujte.
- Programy s predpieraním používajte len na veľmi znečistenú bielizeň.

 Zásuvku na prací prášok nikdy neotvárajte, ak je spotrebič v prevádzke.

- Spotrebič v prípade poruchy odpojte zo siete a zatvorte prívod vody. Nepokúšajte sa vykonať žiadne opravy. Vždy kontaktujte autorizovaného servisného zástupcu.
- Neprekračujte maximálne naloženie programu prania, ktorý ste si vybrali.

 Dvierka práčky počas prania nikdy neotvárajte nasilu.

- Pranie bielizne obsahujúcej múku môže práčku poškodiť.
- Dodržiavajte pokyny výrobcu týkajúce

sa používania aviváže alebo podobných prostriedkov, ktoré chcete vo vašej práčke použiť.

- Uistite sa, že dvierka práčky nie sú obmedzené a že sa dajú úplne otvoriť.

Spotrebič nainštalujte na mieste, ktoré je dobre ventilované a najlepšie so stálou cirkuláciou vzduchu.

Funkcia núdzového otvorenia dvierok

Ak je spotrebič v prevádzke, dvierka zostanú pri prípadnom výpadku prúdu alebo pri nedokončení programu zamknuté.

Ak chcete dvierka otvoriť:

1. Spotrebič vypnite. Zástrčku vyťahnite zo sieťovej zásuvky.
2. Na vypustenie odpadovej vody postupujte podľa pokynov uvedených v časti čistenie filtra čerpadla na strane 27
3. Stiahnite mechanizmus núdzového otvárania pomocou nástroja a zároveň otvorte dvierka.
4. Rúčku núdzového otvorenia dvierok presuňte do otvorenej polohy po opätovnom zatvorení, ak dvierka zostali zamknuté.



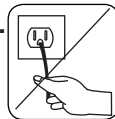
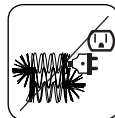
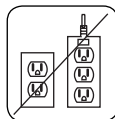
⚠️ Prečítajte si tieto varovania. Postupujte podľa uvedených odporúčaní, aby ste seba aj iných ochránili pred rizikami a smrteľnými úrazmi.

NEBEZPEČENSTVO POPÁLENIA

⚠️ Nedotýkajte sa vypúšťacej hadice ani vypúšťanej vody, ak je práčka v prevádzke. Vysoké teploty predstavujú riziko popálenia.

RIZIKO ÚMRTIA ELEKTRICKÝM PRÚDOM

- Práčku nezapájajte k napájaniu elektrického prúdu pomocou predlžovacieho kábla.
- Poškodenú zástrčku nezapájajte do zásuvky.
- Zástrčku nikdy nevyťahujte zo zásuvky ťahaním za kábel. Vždy ťahajte za zástrčku.
- Elektrického kábla/zástrčky sa nikdy nedotýkajte mokrými rukami, pretože to môže spôsobiť skrat alebo úraz elektrickým prúdom.
- Práčky sa nedotýkajte, ak máte mokré ruky alebo nohy.
- Poškodený napájací kábel/zástrčka môže spôsobiť požiar alebo úraz elektrickým prúdom. V prípade poškodenia sa musí vymeniť, môže to vykonať len kvalifikovaný personál.



Riziko zaplavenia

- Pred umiestnením vypúšťacej hadice do umývadla skontrolujte rýchlosť prietoku vody.
- Vykonajte nevyhnutné opatrenia, aby sa predišlo sklíznutiu hadice.
- Prietok vody môže hadicu vyraziť, ak nie je náležite zaistená. Dbajte na to, aby odtok umývadla nebol upchatý zátkou.

Nebezpečenstvo požiaru

- V blízkosti práčky neuchovávajte horľaviny.
- Obsah síry z rozpúšťadiel môže spôsobiť koróziu. Materiály na odstraňovanie laku nikdy nepoužívajte v práčke.
- V práčke nikdy nepoužívajte produkty, ktoré obsahujú rozpúšťadlá.

- Uistite sa, či v odevoch naložených do práčky nie sú žiadne voľné cudzie predmety, ako sú klince, ihly, zapaľovače a mince.

Nebezpečenstvo vzniku požiaru a výbuchu

! Nebezpečenstvo pádu a úrazu

- Nelezte na práčku.
- Dbajte na to, aby hadice a káble nepredstavovali nebezpečenstvo zakopnutia.
- Práčku neotáčajte hore nohami ani na bok.
- Práčku nedvíhajte za dvierka ani zásuvku na prací prostriedok.



! Spotrebič musia prenášať aspoň 2 osoby.

! Bezpečnosť detí

- Deti nenechávajte bez dozoru v blízkosti spotrebiča. Deti sa môžu do spotrebiča zavrieť, čo môže viesť k smrti.
- Počas prevádzky deťom nedovoľte dotýkať sa sklenených dverí. Povrch sa mimoriadne zahreje a môže spôsobiť popálenie pokožky.
- Obalový materiál uchovávajte mimo dosahu detí.
- Pri požití alebo styku pokožky a očí s čistiacimi prostriedkami a materiálmi môže dôjsť k otrave a podráždeniu. Čistiace materiály uchovávajte mimo dosahu detí.



1.2 Počas používania

- Domáce zvieratá držte mimo spotrebiča.
- Pred montážou skontrolujte obal spotrebiča aj jeho vonkajší povrch, po odstránení obalu. Spotrebič nepoužívajte, ak je evidentne poškodený alebo ak bol obal otvorený.

- Spotřebič musí inštalovať en oprávnený servisný zástupca. Inštalácia inou osobou ako oprávneným zástupcom môže spôsobiť stratu záruky.
- Tento spotřebič môžu používať deti vo veku od 8 rokov a osoby so zníženými fyzickými, zmyslovými alebo psychickými schopnosťami, s nedostatočnými skúsenosťami a znalosťami, ak sú pod dozorom alebo ak boli riadne poučené o bezpečnom používaní spotřebiča a rozumejú súvisiacemu nebezpečenstvu. Deti sa so spotřebičom nesmú hrať. Čistenie a používateľskú údržbu nesmú vykonávať deti bez dozoru.
- Spotřebič používajte len na bielizeň, ktorú výrobca označil ako vhodnú na pranie.
- **Pred prevádzkou práčky vyskrutkujte 4 prepravné skrutky a gumené podložky zo zadnej strany spotřebiča. Ak skrutky nevyskrutkujete, môžu spôsobovať veľké vibrácie, hluk a poruchu spotřebiča a viesť k zrušeniu platnosti záruky.**
- Záruka sa nevzťahuje na vonkajšie faktory, ako je požiar, potopa a iné zdroje poškodenia.
- Tento návod na obsluhu nevyhadzujte, uchovajte si ho pre použitie v budúcnosti a odovzdajte ho ďalšiemu vlastníkovi.

POZNÁMKA: Špecifikácie spotřebiča sa môžu líšiť v závislosti od zakúpeného výrobku.

Výmenu hnacieho remeňa môže vykonávať len autorizované servisné stredisko, alebo servisný technik.

Len originálny náhradný remeň: 42006396 Optibelt 6 EPJ 1236

1.3 Obaly a životné prostredie

Likvidácia obalových materiálov

Obalové materiály chránia váš spotrebič pred poškodením, ku ktorému môže dôjsť počas prepravy. Obalové materiály sú ekologicky bezpečné, pretože sú recyklovateľné. Použitie recyklovaných materiálov znižuje spotrebu materiálov a znižuje tvorbu odpadov.

1.4 Informácie o úsporách

Niektoré dôležité informácie na dosiahnutie čo najúčinniejšieho používania spotrebiča:

- Neprekračujte maximálne naloženie programu prania, ktorý ste si vybrali. Umožňuje to používať váš spotrebič v režime úspory energie.
- Funkciu predpierania nepoužívajte na mierne znečistenú bielizeň. Pomôže vám to ušetriť množstvo spotrebovanej elektrickej energie a vody.

Vyhlásenie o zhode CE

Vyhlasujeme, že naše výrobky spĺňajú príslušné európske smernice, rozhodnutia a nariadenia a požiadavky uvedených referenčných noriem.

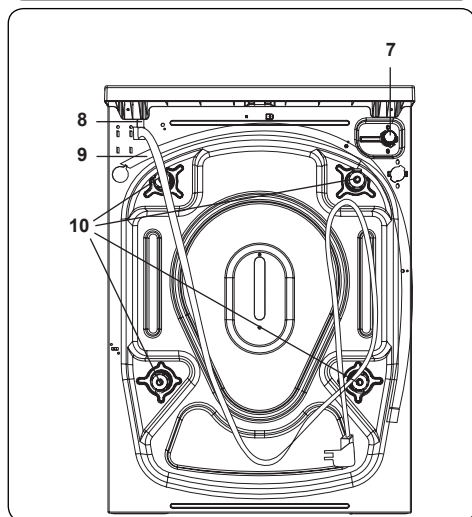
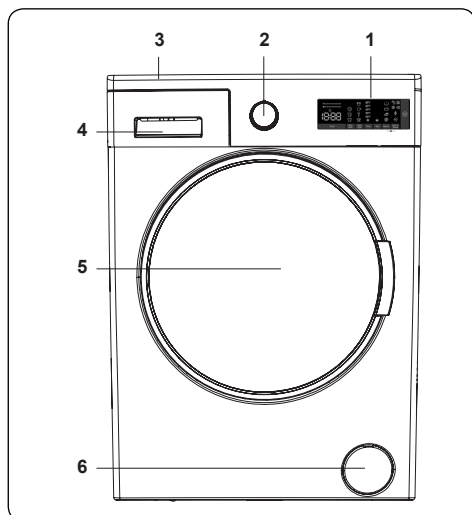
Likvidácia starého spotrebiča



Symbol na výrobku alebo na jeho obale znamená, že s týmto výrobkom sa nesmie zaobchádzať ako s komunálnym odpadom. Namiesto toho ho odovzdajte príslušnému zbernému dvoru na recykláciu elektrického a elektronického zariadenia. Zaistením riadneho zlikvidovania tohto výrobku pomôžete zabrániť potenciálne negatívnym dôsledkom pre životné prostredie a ľudské zdravie, ktoré by inak mohlo spôsobiť nesprávne nakladanie s týmto výrobkom. Podrobnejšie informácie o recyklácii

tohto výrobku môžete získať od miestneho obecného úradu, strediska na likvidáciu komunálneho odpadu alebo obchodu, v ktorom ste si výrobok zakúpili.

2. TECHNICKÉ PARAMETRE



2.1 Všeobecný vzhľad

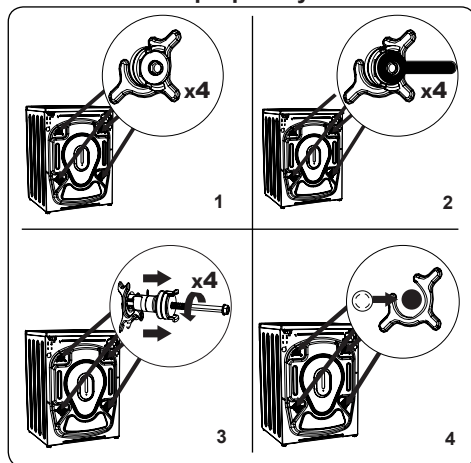
1. Elektronický displej
2. Volič programu
3. Vrchná zásuvka
4. Zásuvka na prací prášok
5. Bubon
6. Kryt filtra čerpadla
7. Ventil prívodu vody
8. Napájací kábel
9. Vypúšťacia hadica
10. Prepravné skrutky

2.2 Technické špecifikácie

Prevádzkové napätie/ frekvencia (V/ Hz)	(220 – 240) V ~ / 50 Hz
Celkové napätie (A)	10
Tlak vody (MPa)	Maximum: 1 Mpa Minimum: 0,1 Mpa
Celkový príkon (W)	2200
Maximálna kapacita suchej bielizne (kg)	8
Otáčky žmýkania (ot./min)	1400
Počet programov	15
Rozmery (mm)	
Výška	845
Šírka	597
Hĺbka	582

3. MONTÁŽ

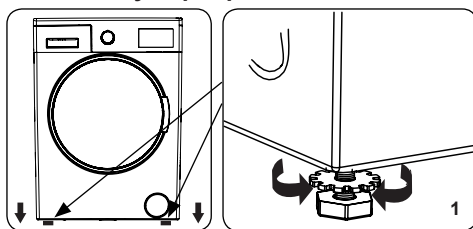
3.1 Odstránenie prepravných skrutiek



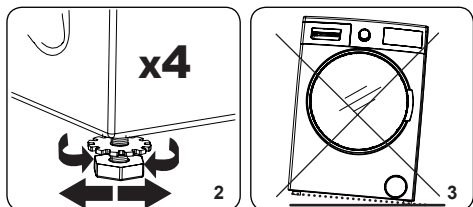
1. Pred prevádzkou práčky vyskrutkujte 4 prepravné skrutky a gumené podložky zo zadnej strany spotrebiča. Ak skrutky nevyskrutkujete, môžu spôsobovať veľké vibrácie, hluk a poruchu spotrebiča a zrušiť platnosť záruky.
2. Uvoľnite prepravné skrutky otočením proti smeru hodinových ručičiek pomocou vhodného kľúča.
3. Vyberte prepravné skrutky priamym vytiahnutím.
4. Do otvorov, ktoré zostali po vybratí prepravných skrutiek, vložte plastové zaslepovacie čiapočky dodané vo vrecku s príslušenstvom. Prepravné skrutky si ponechajte na budúce použitie.

POZNÁMKA: Prepravné skrutky vyberte pred prvým použitím spotrebiča. Na poruchy vyplývajúce z prevádzky spotrebiča s osadenými prepravnými skrutkami sa záruka nevzťahuje.

3.2 Nastavenie nožičiek/Nastavenie nastaviteľných podpier

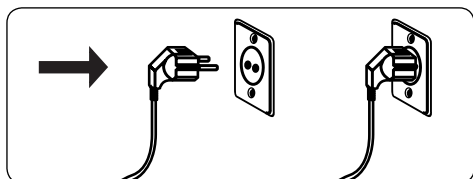


1. Spotrebič neumiestňujte na povrch (napríklad koberec), ktorý by zabránil ventilácii z dolnej časti spotrebiča.
- Spotrebič v záujme tichej prevádzky bez vibrovania umiestnite na pevný povrch.
- Spotrebič môžete vyvážiť pomocou nastaviteľných nožičiek.
- Uvoľnite plastovú poistnú maticu.



2. Ak chcete zvýšiť výšku spotrebiča, otočte nožičky v smere hodinových ručičiek. Ak chcete znížiť výšku spotrebiča, otočte nožičky proti smeru hodinových ručičiek.
- Ak je spotrebič vyvážený, poistné matice utiahnite otočením v smere hodinových ručičiek.
3. Na vyváženie pod spotrebič nikdy nekladajte kartón, drevo ani iné podobné materiály.
- Pri čistení miesta, na ktorom je spotrebič umiestnený, dbajte na to, aby ste nenarušili jeho vyváženie.

3.3 Elektrické zapojenie

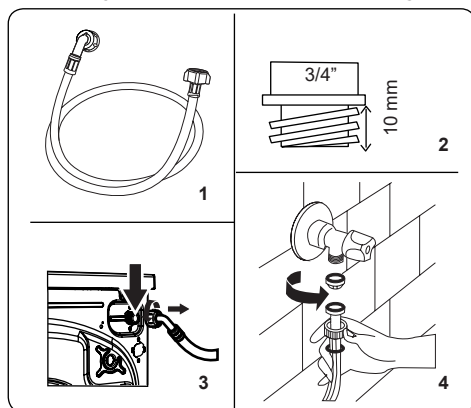


- Vaša práčka si vyžaduje napájanie 220 – 240 V50 .

- Napájací kábel práčky je vybavený zástrčkou s uzemnením. Táto zástrčka sa musí vždy zapojiť do uzemnenej zásuvky s 10 ampérmi.
- Ak nemáte vhodnú zásuvku a poistku, ktorá tomu zodpovedá, uistite sa, že prácu vykoná kvalifikovaný elektrikár.
- Nepreberáme zodpovednosť za poškodenie, ktoré vznikne v dôsledku použitia neuzemneného zariadenia.

POZNÁMKA: Prevádzka spotrebiča pri nízkom napätí môže spôsobiť skrátenie cyklu životnosti spotrebiča a obmedzenie jeho výkonu.

3.4 Zapojenie hadice na prívod vody

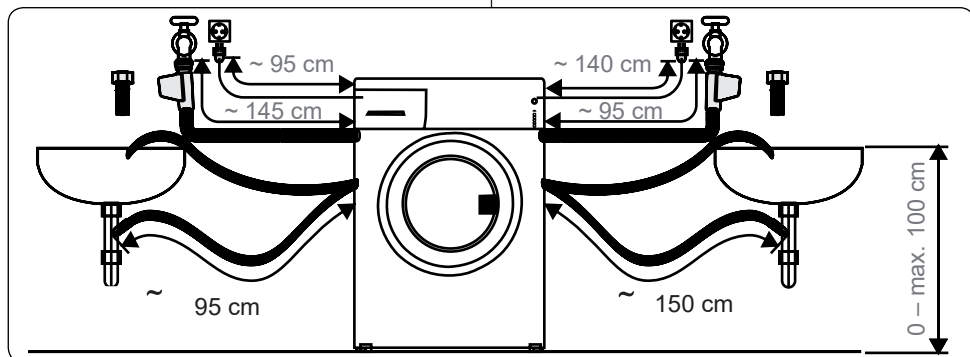


1. Váš spotrebič má jedno zapojenie prívodu vody (studená) alebo dvojité zapojenie prívodu vody (horúca a studená) v závislosti od parametrov spotrebiča. Hadica s bielym ozdobením sa zapája k prívodu studenej vody a hadica s červeným ozdobením k

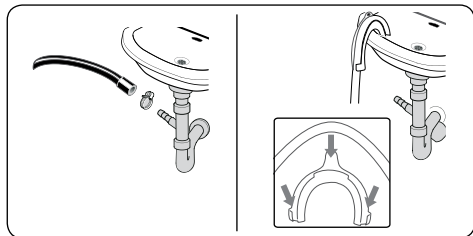
prívodu teplej vody (ak je to možné).

- V záujme zabránenia pretekaniu na spojoch sa v balení hadice dodávajú 1 alebo 2 matice (v závislosti od parametrov spotrebiča). Tieto matice naložte na koniec hadice na prívod vody, ktorým sa privádza voda.
2. Nové hadice na prívod vody zapojte k ventilom so závitom $\frac{3}{4}$ ".
 - Koniec hadice na prívod vody s bielou ozdobou zapojte k bielymu ventilu na prívod vody na zadnej strane spotrebiča a koniec hadice s červenou ozdobou zapojte k červenému ventilu na prívod vody (ak je to možné).
 - Zapojenia utiahnite ručne. V prípade pochybností sa obráťte na kvalifikovaného inštalátora.
 - Prietok vody s tlakom 0,1 – 1 Mpa spotrebiču umožňuje prevádzku pri optimálnej účinnosti (tlak 0,1 Mpa znamená, že cez úplne otvorený ventil prúdi za minútu viac ako 8 litrov vody).
 3. Po vykonaní všetkých zapojení opatrne otvorte prívod vody a skontrolujte pretekánie.
 4. Dbajte na to, aby hadice na prívod vody neboli zachytené, ohnuté, zamotané, prelomené ani pomliaždené.
 - Ak spotrebič disponuje pripojením na prívod horúcej vody, jej teplota nesmie byť vyššia ako 70 °C.

POZNÁMKA: Vaša práčka musí byť zapojená k prívodu vody len pomocou dodanej novej napájacej hadice. Staré hadice sa nesmú opätovne používať.

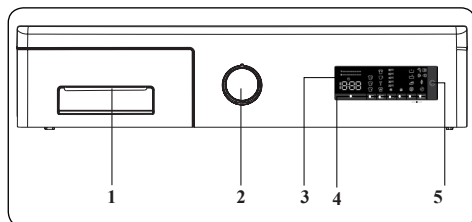


3.5 Zapojenie vypúšťania vody



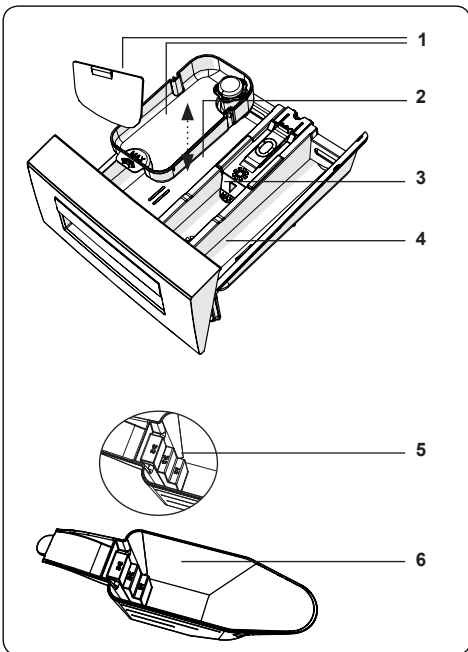
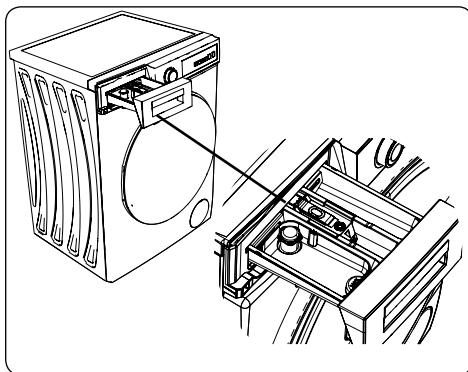
- Hadicu na vypúšťanie vody pripojte k potrubiu alebo výpustnému kolienku domáceho odtoku pomocou dodatočného vybavenia.
- Hadicu na vypúšťanie vody sa nikdy nepokúšajte predĺžiť.
- Hadicu na vypúšťanie vody zo spotrebiča nekladajte do nádoby, vedra ani vane.
- Dbajte na to, aby hadica na vypúšťanie vody nebola ohnutá, skrútená, pomliaždená ani predĺžená.
- Hadica na vypúšťanie vody musí byť namontovaná do maximálnej výšky 100 cm od zeme.

4. PREHĽAD OVLÁDACIEHO PANELA



1. Priehradka na prací prášok
2. Volič programu
3. Elektronický displej
4. Tlačidlo dodatočných funkcií
5. Tlačidlo Štart/Pauza

4.1 Priehradka na prací prášok

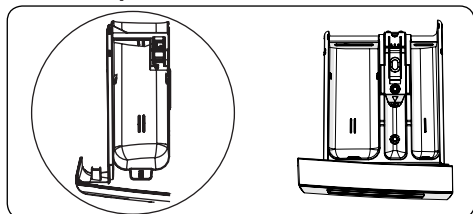


1. Uchytenia kvapalného pracieho prostriedku
2. Priehradka na prací prostriedok hlavného prania
3. Priehradka na aviváž
4. Priehradka na prací prostriedok predprania
5. Úrovne pracieho prášku
6. Naberačka pracieho prášku (*)

(*) Špecifikácie sa môžu líšiť v závislosti od zakúpeného spotrebiča.

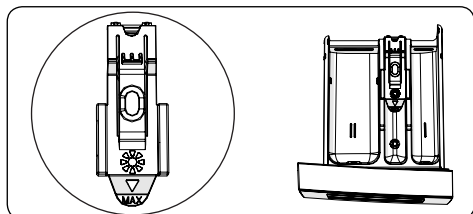
4.2 Časti

Priehradka na prací prostriedok hlavného prania:



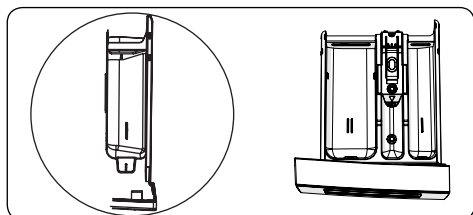
Táto priehradka slúži na kvapalný alebo práškový prací prostriedok alebo na odstraňovač vodného kameňa. Spotrebič sa dodáva s táckou úrovne kvapalného pracieho prostriedku vo vnútri. (*)

Priehradka na aviváž, škrob a prací prostriedok:



Táto priehradka slúži na zmäkčovadlá, aviváže alebo škrob. Postupujte podľa pokynov na obale. Ak aviváž zanecháva po použití zvyšok, skúste ju rozriediť alebo použite tekutú aviváž.

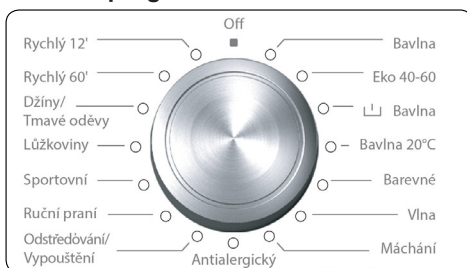
Priehradka na prací prostriedok predpierania:



Táto priehradka sa má používať len vtedy, ak je zvolená funkcia predpierania. Funkciu predpierania odporúčame používať len na veľmi špinavú bielizeň.

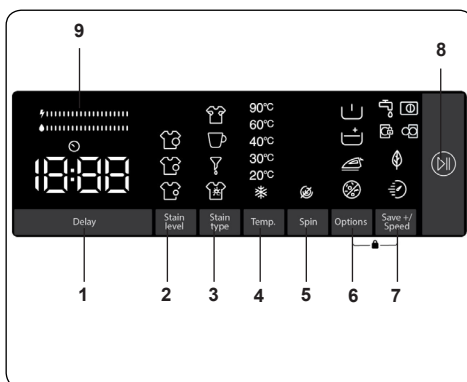
(*) Špecifikácie sa môžu líšiť v závislosti od zakúpeného spotrebiča.

4.3 Volič programu



- Na výber požadovaného programu otočte voličom programu doprava alebo doľava, kým značka voliča programu neukáže na zvolený program.
- Uistite sa, že bol volič programu nastavený presne na program, ktorý chcete.

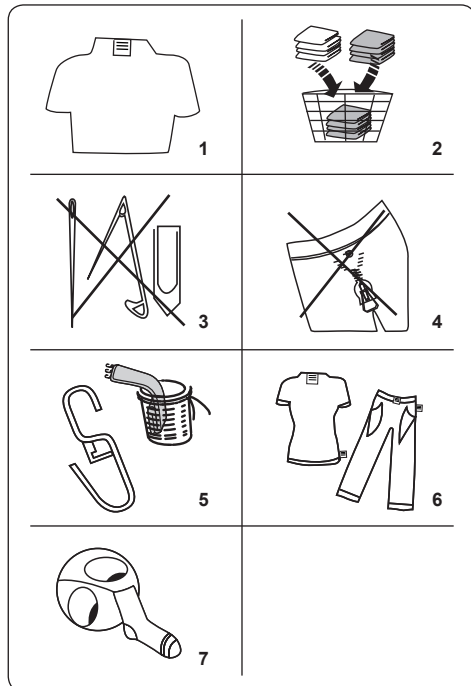
4.4 Elektronický displej



1. Doplnková funkcia oneskoreného štartu
2. Výber úrovne znečistenia
3. Výber škvrny
4. Výber teploty vody pri praní
5. Výber rýchlosti žmýkania
6. Možnosti (predpieranie, extra plákanie, ľahké žehlenie, antialergická a dodatočná funkcia)
7. Uložiť + / rýchlosť (dodatočná funkcia Eco prania, rýchleho prania)
8. Tlačidlo Štart/Pauza
9. Indikátor hospodárnosti energie/vody

5. POUŽÍVANIE PRÁČKY

5.1 Príprava bielizne



1. Dodržiavajte pokyny uvedené na štítku starostlivosti o oblečenie.
 - Bielizeň rozdeľte podľa typu (bavlna, syntetika, jemné, vlna atď.), teploty prania (studená, 30°, 40°, 60°, 90°) a stupňa zašpinenia (mierne špinavá, špinavá, veľmi špinavá).
2. Farebnú a bielu bielizeň nikdy neperte súčasne.
 - Tmavé textilie môžu obsahovať nadmerné farbivo a musia sa niekoľkokrát prať samostatne.
3. Dbajte na to, aby sa v bielizni nenachádzali žiadne kovové materiály ani vo vreckách, prípadne ich odstráňte.

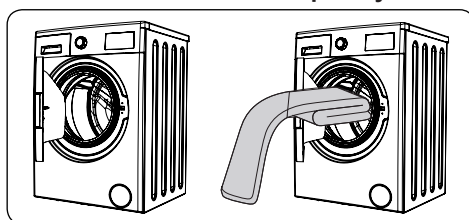
POZOR: Na poruchy spôsobené cudzorodými materiálmi, ktoré spotrebič poškodia, sa záruka nevzťahuje.

4. Zatvorte zipsy a upevnite všetky háčiky a očká.
5. Vyberte kovové alebo plastové háčiky závesov alebo ich dajte do sieťky na pranie.

6. Textil, ako napríklad nohavice, pletené odevy, tričká a mikiny, obráťte naruby.
7. Ponožky, vreckovky a iné malé predmety perte v sieťke na pranie.

Môže sa bieliť	Nesmie sa bieliť	Bežné pranie
Žehlenie pri maximálnej teplote 150 °C	Žehlenie pri maximálnej teplote 200 °C	Nesmie sa žehliť
Môže sa chemicky čistiť	Nesmie sa chemicky čistiť	Sušiť na vodorovnom povrchu
Iba sušenie vo vertikálnom stave	Sušiť zavesené	Nesmie sa sušiť v bubnovej sušičke
F	P	A
Povolené chemické čistenie v plynovom oleji, čistom alkohole a R113	Perchlóretylén R11, R13, ropa	Perchlóretylén R11, R113, plynový olej

5.2 Nakladanie bielizne do práčky

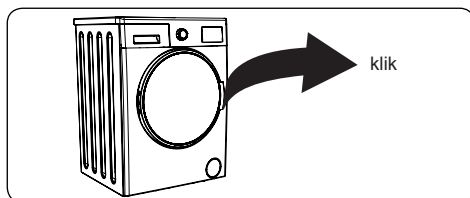


- Otvorte dverka práčky.
 - Bielizeň v práčke rozložte rovnomerne.
- POZNÁMKA:** Dajte pozor, aby ste neprekročili maximálne naloženie bubna, pretože to spôsobí zlé výsledky prania a môže spôsobiť krčenie. Pozrite si tabuľku programov prania vzhľadom na informácie o objemoch naloženia.

V týchto tabuľkách sú zobrazené približné hmotnosti bežných položiek bielizne:

TYP BIELIZNE	HMOTNOSŤ (g)
Osuška	200
Prestieranie	500
Župan	1200
Prikrývka	700
Obliečka na vankúš	200
Spodná bielizeň	100
Obrus	250

- Každý kus bielizne naložte samostatne.
- Uistite sa, aby sa medzi gumeným tesnením a dvierkami nezasekla žiadna bielizeň.
- jemne zatlačte dvierka, pokým sa kliknutím nezatvoria.



- Uistite sa, či sú dvierka riadne zatvorené, inak sa program nezačne.

5.3 Pridanie pracieho prostriedku do spotrebiča

Množstvo pracieho prostriedku, ktoré potrebujete dať do spotrebiča, závisí od týchto kritérií:

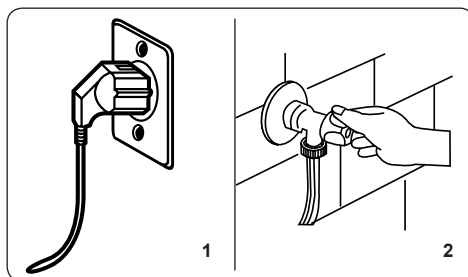
- Ak je oblečenie len mierne špinavé, nepredpierajte ho. Do priehradky II v zásuvke na prací prostriedok vložte malé množstvo pracieho prostriedku (podľa pokynov výrobcu).
- Ak je oblečenie nadmerne znečistené, vyberte program s predpieraním a do priehradky I v zásuvke na prací prostriedok dajte ¼ pracieho prostriedku, ktorý sa má použiť, a zvyšok dajte do priehradky II.
- Používajte pracie prostriedky vyrobené pre automatické práčky. Množstvo pracieho prostriedku použite podľa pokynov výrobcu.
- V oblastiach s tvrdou vodou je potrebné použiť viac pracieho prostriedku.
- Požadované množstvo pracieho

prostriedku sa zvýši s väčším naložením prania.

- Do strednej priehradky zásuvky na prací prostriedok dajte aviváž. Neprekračujte MAX úroveň.
- Husté aviváže môžu spôsobiť upchatie zásuvky a musia sa rozriediť.
- Tekuté pracie prostriedky sa môžu použiť pri všetkých programoch bez predpieraní. Preto dosku úrovne tekutého pracieho prostriedku (*) posuňte do vodidiel priehradky II v zásuvke na prací prostriedok. Linky na dosku použite ako vodidlo na naplnenie zásuvky na požadovanú úroveň.

(*) Špecifikácie sa môžu líšiť v závislosti od zakúpeného spotrebiča.

5.4 Prevádzka spotrebiča



1. Spotrebič pripojte k sieti.
2. Zapojte prívod vody.
 - Otvorte dvierka spotrebiča.
 - Bielizeň v bubne rozložte rovnomerne.
 - jemne zatlačte dvierka, pokým sa kliknutím nezatvoria.

5.5 Výber programu

Na výber najvhodnejšieho programu na bielizeň využite tabuľky programov.

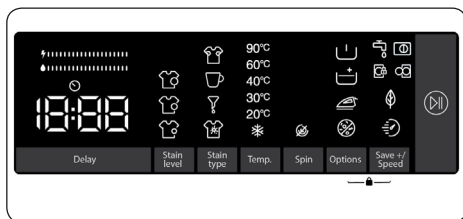
5.6 Systém detekcie polovičnej náplne

Váš spotrebič má systém detekcie polovičnej náplne.

Ak do spotrebiča vložíte menej ako polovicu maximálneho naloženia bielizne, automaticky sa nastaví funkcia polovičnej náplne bez ohľadu na vybraný program. To znamená, že trvanie vybraného programu bude kratšie a spotrebuje sa menej vody a energie.

(*) V závislosti od modelu

5.7 Doplnkové funkcie



Pred spustením programu

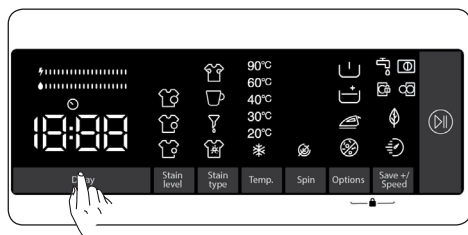
si môžete vybrať doplnkové funkcie, ak chcete.

- Stlačte tlačidlo doplnkovej funkcie, ktorú chcete zvoliť.
- Ak symbol doplnkovej funkcie svieti na elektronickom paneli nepretržite, povolí sa zvolená doplnková funkcia.
- Ak symbol doplnkovej funkcie bliká na elektronickom paneli, zvolená doplnková funkcia sa nepovolí.

Dôvod na nepovolenie funkcie:


- Táto doplnková funkcia nemusí byť dostupná pre zvolený program prania.
- Program je už vo fáze, kedy nie je možné použiť doplnkovú funkciu.
- Doplnková funkcia môže byť nekompatibilná s inou doplnkovou funkciou, ktorú ste vybrali skôr.

1. Doplnková funkcia oneskoreného štartu



Túto pomocnú funkciu môžete použiť na odloženie času začiatku cyklu prania na 1 až 23 hodín.

Ak chcete použiť funkciu odloženého štartu:

- Raz stlačte tlačidlo odloženia štartu.
- Zobrazí sa „1h“. Na elektronickom displeji bude svietiť .

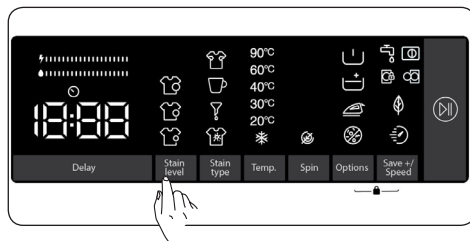
- Stláčajte tlačidlo odloženia štartu, pokiaľ nedosiahnete čas, po ktorom chcete na spotrebiči spustiť cyklus prania.
- Ak ste preskočili čas odloženia štartu, ktorý by ste chceli nastaviť, môžete ďalej stláčať tlačidlo odloženia štartu, pokiaľ tento čas nedosiahnete opäť.
- Ak chcete použiť funkciu odloženia štartu, musíte na spustenie spotrebiča stlačiť tlačidlo Štart/Pauza.

POZNÁMKA: Po zvolení funkcie odloženia štartu môžete zvoliť ďalšie funkcie bez dotknutia sa tlačidla „Štart/Pauza“ na povolenie odloženia času.

Ak chcete zrušiť funkciu odloženého štartu:

- Ak ste nestlačili tlačidlo Štart/Pauza, pokračujte v stláčaní tlačidla odloženia štartu, pokiaľ sa na elektronickom displeji nezobrazí trvanie programu, ktorý ste zvolili. Ak sa čas programu zobrazí na elektronickom displeji, znamená to, že odloženie štartu sa zrušilo.
- Ak ste stlačili tlačidlo Štart/Pauza na spustenie spotrebiča, musíte len raz stlačiť tlačidlo odloženia štartu. Po vypnutí na elektronickom displeji stlačte tlačidlo „Štart/Pauza“ na spustenie cyklu prania.

2. Výber úrovne znečistenia



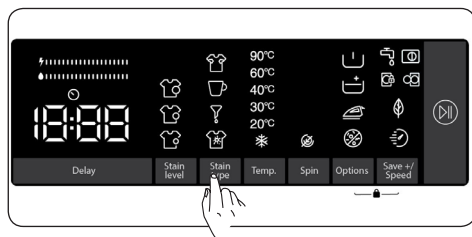
Bielizeň môžete prať s kratším alebo dlhším trvaním, pri nižšej alebo vyššej teplote výberom úrovne znečistenia v závislosti od úrovne znečistenia vašej bielizne.

Pri niektorých programoch sa úrovne znečistenia stanovujú automaticky. Zmeny môžete robiť podľa svojho uváženia.

POZNÁMKA: V prípade žiadnych zmien úrovne pri stláčaní tlačidla úrovne znečistenia to znamená, že pri zvolenom programe nie je žiadna voľba

úrovne znečistenia.

3. Výber škvrny



Tieto doplnkové funkcie môžete využiť pri praní v závislosti od typov škvŕn.

Výstraha: Škvŕny na bielizni nenechajte uschnúť a zalepiť, aby doplnková funkcia vyhradená na výber úrovne znečistenia plne vykonávala svoje funkcie. Pevné látky najskôr očistite.

Výstraha: Na novo vytvorené škvŕny na bielizni zatlačte kúsok tkaniny, skôr ako ju začnete prať vo svojom spotrebiči. Nezoškrabávajte!

Práčka automaticky upraví teplotu prania, otáčky bubna a počet a trvanie žmýkania podľa typu škvŕny.

Spôsoby odstraňovania škvŕn v pračke sú napríklad:

Škvŕny krvi: Doplnková funkcia na škvŕny krvi v kombinácii s vybraným programom prania zrealizuje čistenie špinavých povrchov rozpustením škvŕn krvi v studenej vode, a potom sa spustí vybraný program prania.

Škvŕny z vajec: Funkcia slúži na čistenie škvŕn za určitý čas zmäččením zvyškov vajca vo vlažnej vode, a potom v kombinácii s programom prania dokončí proces prania tam, kde táto funkcia prestala.

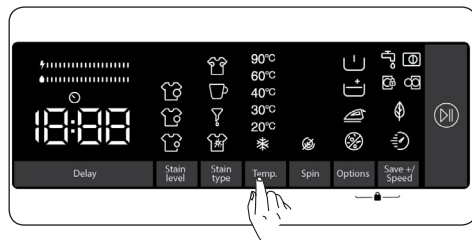
Na akýkoľvek iný výber škvŕny sú dostupné podobné riešenia na odstraňovanie škvŕn.

(*) Parametre spotrebiča sa môžu líšiť v závislosti od zakúpeného výrobku.

POZNÁMKA: Pred spustením spotrebiča môžete prepínať medzi druhmi škvŕn. Po spustení spotrebiča už nie je možné zrušiť alebo zmeniť zvolený druh škvŕny. Program prania môžete na spotrebiči zrušiť a vybrať správny druh škvŕny a program reštartovať. Ak nie je možné dosiahnuť požadované výsledky pomocou nastaveného výberu škvŕny na konci prania, možno ste nastavili nesprávny

druh. Opätovne spustíte cyklus prania s výberom správnej škvrny na jej odstránenie.

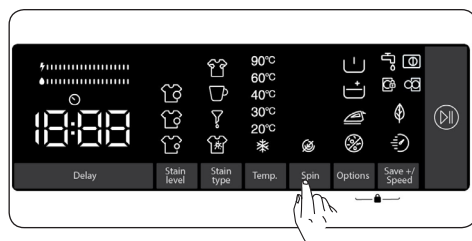
4. Výber teploty vody pri praní



Tlačidlo nastavenia teploty vody prania môžete použiť na nastavenie teploty vody prania.

- Po výbere nového programu sa zvolená maximálna teplota programu zobrazí na displeji teploty vody prania.
- Na postupné znižovanie teploty vody prania stláčať tlačidlo nastavenia teploty vody prania od maximálnej teploty vody vybraného programu po pranie so studenou vodou (*).
- Ak ste preskočili teplotu vody prania, ktorú chcete nastaviť, pokračujte v stláčaní tlačidla teploty vody prania, pokiaľ opäť nenájdete požadovanú teplotu.

5. Výber rýchlosti žmýkania



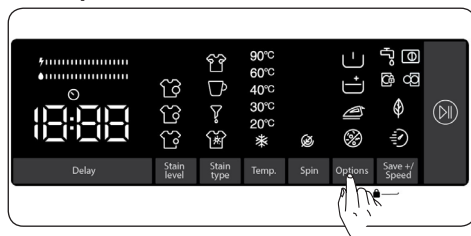
Môžete použiť tlačidlo nastavenia otáčok na nastavenie rýchlosti žmýkania vašej bielizne. Po voľbe nového programu sa zvolené maximálne otáčky žmýkania programu zobrazia na displeji otáčok žmýkania.

Na postupné zníženie otáčok žmýkania môžete stláčať tlačidlo nastavenia otáčok žmýkania od maximálnych otáčok žmýkania vybraného programu po možnosť zrušenia žmýkania (☹).





Ak ste preskočili otáčky žmýkania, ktoré chcete nastaviť, ďalej stláčajte

tlačidlo otáčok žmýkania a opäť nájdite požadované otáčky.

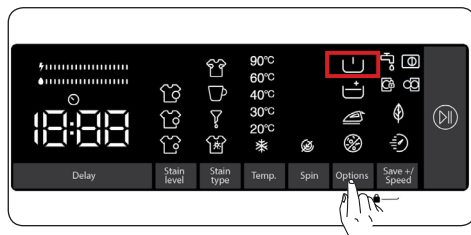
5.8 Doplnkové funkcie






Doplnkové funkcie môžete používať na výber najvhodnejšieho prania vašej bielizne. S týmto cieľom sa môžete dotknúť tlačidla možnosti na paneli displeja a umožniť tieto:

1.  Doplnková funkcia predpieranie
2.  Doplnková funkcia extra plákanie
3.  Doplnková funkcia jednoduché žehlenie
4.  Antialergická doplnková funkcia.

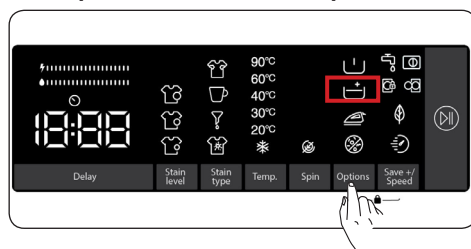
1. Doplnková funkcia predpieranie





Túto doplnkovú funkciu môžete použiť na vykonanie predpierania pred hlavným cyklom prania veľmi znečistennej bielizne. Pri použití tejto funkcie musíte doplniť prací prostriedok do zásuvky dávkovača na predpieranie. Ak chcete povoliť doplnkovú funkciu predpierania, stlačte tlačidlo možností, pokiaľ sa nezapne symbol predpierania . Ak LED kontrolka predpierania  svieti na elektronickom displeji nepretržite, znamená to, že doplnková funkcia bola zvolená.

POZNÁMKA: Keď chcete zvoliť doplnkovú funkciu predpierania, ak sa  nezobrazuje na displeji, znamená to, že táto funkcia nie je dostupná k vybranému programu prania.

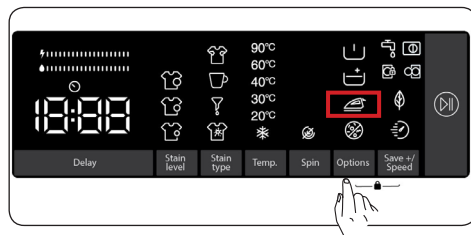
2. Doplnková funkcia extra plákanie






Túto doplnkovú funkciu môžete použiť na extra plákanie svojej bielizne. Na umožnenie funkcie extra plákania ďalej stlačte tlačidlo možností, pokiaľ sa nerozsvieti symbol extra plákania . Ak LED kontrolka extra plákania svieti na elektronickom displeji nepretržite, znamená to, že doplnková funkcia bola zvolená.

POZNÁMKA: Keď chcete zvoliť doplnkovú funkciu extra plákania, ak sa  nezobrazuje na displeji, znamená to, že táto funkcia nie je dostupná k vybranému programu prania.

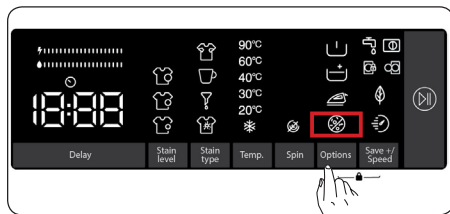
3. Doplnková funkcia jednoduché žehlenie



Táto doplnková funkcia umožňuje dosiahnuť menej pokrčené oblečenie po praní. Ak chcete povoliť doplnkovú funkciu jednoduchého žehlenia, stlačte tlačidlo možností, pokiaľ sa nezapne symbol jednoduchého žehlenia . Ak LED kontrolka jednoduchého žehlenia  svieti na elektronickom displeji nepretržite, znamená to, že doplnková funkcia bola zvolená.

POZNÁMKA: Keď chcete zvoliť doplnkovú funkciu jednoduchého žehlenia, ak sa  nezobrazuje na displeji, znamená to, že táto funkcia nie je dostupná k vybranému programu prania.

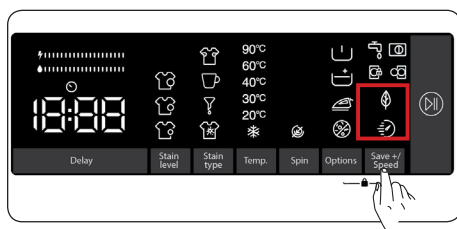
4. Antialergická doplnková funkcia



Túto doplnkovú funkciu môžete použiť na pridanie ďalšieho cyklu plákania bielizne. Spotrebič pri všetkých krokoch plákania použije horúcu vodu. (Odporúča sa to pri odevoch na citlivú pokožku, detskomo oblečení a spodnej bielizni). Na umožnenie antialergickej doplnkovej funkcie pokračujte v stláčaní tlačidla možnosti, pokiaľ sa nezsvieti symbol antialergickej funkcie (☹). Ak LED kontrolka antialergickej funkcie (☹) svieti na elektronickom displeji nepretržite, znamená to, že doplnková funkcia bola zvolená.

POZNÁMKA: Keď chcete zvoliť antialergickú doplnkovú funkciu, ak sa ☹ nezobrazuje na displeji, znamená to, že táto funkcia nie je dostupná k vybranému programu prania.

5. Doplnková funkcia ekologického/ rýchleho prania



Doplnková funkcia ekologického prania:

Ak zvolený túto doplnkovú funkciu, spotrebič mierne predĺži trvanie programu prania. Pri cykle prania však použije menej energie a vody. Na umožnenie tejto funkcie sa môžete dotknúť tlačidla výberu prania Eco/Quick na paneli displeja s cieľom zapnúť LED kontrolku symbolu (☹).

Doplnková funkcia rýchleho prania:

Ak vyberiete túto doplnkovú funkciu, spotrebič skráti trvanie programu prania. (Spotrebič sa pri vybranom programe prania odporúča naplniť do polovice náplne alebo ešte menej.) Na umožnenie tejto funkcie sa môžete dotknúť tlačidla výberu prania Eco/Quick na paneli displeja s cieľom zapnúť LED kontrolku symbolu (☹).

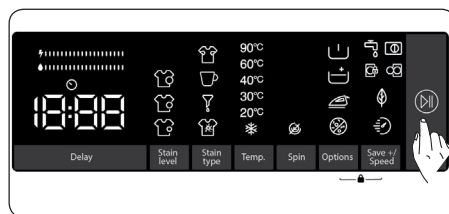
POZNÁMKA: Ak spotrebič naplníte do polovice objemu bielizne k zvolenému programu prania, spotrebič to zaznamená vďaka systému na detekciu polovičného naplnenia a takto sa bude bielizeň prať s použitím menšieho množstva energie a vody za kratší čas. Ak váš spotrebič zistí polovičné naplnenie, automaticky sa na paneli displeja rozsvieti kontrolka LED symbolu (☹).

(*) Parametre spotrebiča sa môžu líšiť v závislosti od zakúpeného výrobu.

• Indikátor hospodárnosti energie/ vody:

„■■■■■■■■■■“ je indikátor hospodárnosti pozostávajúci z 2 pruhov. Indikátor hospodárnosti energie/vody zobrazuje množstvo spotreby energie a vody. Čím je indikátor väčší, tým viac energie alebo vody sa spotrebúva. Indikátor hospodárnosti energie/vody sa môže predĺžiť alebo skrátiť v závislosti od trvania, nastavenia teploty, otáčok žmýkania a iných doplnkových funkcií zvoleného programu.

Tlačidlo Štart/Pauza

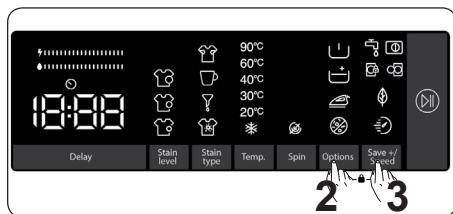


Stlačením tlačidla Štart/Pauza môžete zvolený program spustiť alebo spustený program pozastaviť. Ak spotrebič prepnete do pohotovostného režimu, na elektronickom displeji bude blikať kontrolka Štart/Pauza.

5.9 Detská zámka

Funkcia detskej zámky umožňuje uzamknúť tlačidlá tak, aby sa cyklus pranie, ktorý ste vybrali, nebolo možné neúmyselne zmeniť.

Na aktivovanie detskej zámky súčasne stlačte a podržte na aspoň 3 sekundy tlačidlo 2 a 3. Na elektronickom displeji bude na 2 sekundy blikať „CL“, ak sa detská zámka aktivuje.







Pri stlačení ľubovoľného tlačidla alebo pri zmene vybraného programu prostredníctvom voliča programu, ak je aktívna detská zámka, na elektronickom displeji bude na 2 sekundy blikať symbol „CL“.

Ak je funkcia detskej zámky aktivovaná a je spustený niektorý z programov, volič programov sa prepne do pozície OFF a zvolí sa iný program, pričom predtým zvolený program pokračuje tam, kde skončil.

Na deaktivovanie detskej zámky súčasne stlačte a podržte na minimálne 3 sekundy tlačidlo 2 a 3, pokým z elektronického displeja nezmizne symbol „CL“.

POZNÁMKA: V prípade aktivovania detskej zámky zostanú dvere odomknuté a elektrická energia odpojená.

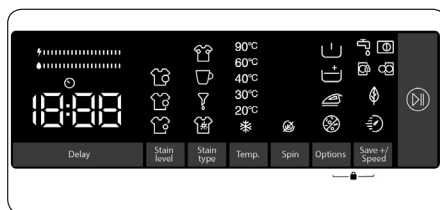
5.10 Ak chcete pozastaviť/ zrušiť prebiehajúci program alebo doplniť bielieň:

- Tlačidlo so symbolom  umožňuje pozastaviť alebo reštartovať vybraný program. Ak chcete pridať bielieň, môžete použiť túto funkciu.
- Dotknite sa preto tlačidla so symbolom . Ak sa na obrazovke zobrazuje , môžete otvoriť plniace dverka a doplniť bielieň.
- Ak sa na obrazovke zobrazuje ,


krok na doplnenie bielizne už uplynul.

- Ak chcete zrušiť prebiehajúci program, otočte regulátor programov do polohy „ZRUŠIŤ“. Spotrebič zastaví proces prania a program sa zruší. Na vypustenie vody zo spotrebiča otočte regulátor programov do ľubovoľnej polohy programu. Spotrebič vypustí vodu a program sa zruší. Môžete vybrať nový program a spustiť spotrebič.

5.11 Ukončenie programu



Spotrebič sa automaticky zastaví, ak sa zvolený program ukončí.

- Na elektronickom displeji sa zobrazí „End“ (Koniec).
- Môžete otvoriť dverka  a vybrať bielizeň. Po vybratí bielizne nechajte dverka otvorené, aby sa vnútro spotrebiča osušilo.
- Regulátor programov otočte do pozície ZRUŠIŤ.
- Spotrebič odpojte.
- Zatvorte prívod vody.

6. TABUĽKA PROGRAMOV

Program	Teplota prania (°C)	Maximálne množstvo suchej bielizne (kg)	Priehradka na prací prostriedok	Trvanie programu (min.)	Typ bielizne/Opisy
BAVLNA	*60 - 90	8,0	2	255	Veľmi špinavé, bavlna a ľanové textílie. (spodná bielizeň, ľan, obrus, osuška (maximálne 4,0 kg), posteľná bielizeň atď.)
ECO 40-60	*40 - 60	8,0	2	215	Špinavý bavlnený a ľanový textil. (spodná bielizeň, ľan, obrus, osuška (maximálne 4,0 kg), posteľná bielizeň atď.)
Predpieranie bavlny	*60 - 40 - 30 - "- -C"	8,0	1&2	181	Špinavý bavlnený a ľanový textil. (spodná bielizeň, ľan, obrus, osuška (maximálne 4,0 kg), posteľná bielizeň atď.)
BAVLNA 20 °C	*20- "- -C"	4,0	2	100	Menej špinavý bavlnený a ľanový textil. (spodná bielizeň, prestieradlo, obrus, osuška (max. 2,0 kg), posteľná bielizeň atď.)
FARBY	*40 - 30 - "- -C"	3,5	2	250	Menej špinavý bavlnený a ľanový textil. (spodná bielizeň, prestieradlo, obrus, osuška (max. 2,0 kg), posteľná bielizeň atď.)
VLNA	*30 - "- -C"	2,5	2	57	Vlnená bielizeň s označením prania v práčke.
PLÁKANIE	*"- -C"	8,0	-	30	Zaisťuje dodatočné plákanie všetkých typov bielizne po cykle prania.
ANTIALERGICKÝ REŽIM	*60 - 40 - 30 - "- -C"	4,0	2	215	Detská bielizeň
Žmýkanie/vypúšťanie	*"- -C"	8,0	-	17	Tento program môžete použiť na všetky typy bielizne, ak chcete ďalší krok odstreďovania po cykle prania./ Môžete použiť program vypúšťania na vypustenie vody nahromadenej vnútri práčky (doplnenie alebo odobratie bielizne). Na umožnenie programu vypúšťania otočte regulátor programov na program žmýkania/vypúšťania. Po voľbe „žmýkanie zrušené“ pomocou tlačidla doplnkovej funkcie sa chod programu spustí.
JEMNÉ/RUČNÉ PRANIE	*30 - "- -C"	2,5	2	100	Bielizeň odporúčaná na ručné pranie alebo jemná bielizeň.
EASY CARE / Oblečenie na von	*40 - 30 - "- -C"	3,5	2	110	Veľmi špinavý alebo miešaný syntetický textil. (nylonové ponožky, košeľe, blúzky, syntetické nohavice atď.)
periny	*40 - 30 - "- -C"	-	2	91	Na pranie vláknovej periny so štítkom prania. (max. 2,5 kg)
Džínsy/tmavé odevy	*30 - "- -C"	3,5	2	96	Čierne a tmavé kusy vyrobené z bavlny, miešané vlákna alebo džínsy. Perte prevrátene, džínsy často obsahujú nadmerné farbivo a počas prvých praní môžu púšťať farbu. Svetlé a tmavé farebné kusy perte samostatne.
(**) Rýchly 60' 60°C	*60 - 40 - 30 - "- -C"	4,0	2	60	Špinavý, bavlnený, farebný a ľanový textil prany pri 60 °C za 60 minút.
(***) Rýchly 12 min.	*30 - "- -C"	2,0	2	12	Mierne špinavý, bavlnený, farebný a ľanový textil môžete prať krátko, po dobu 12 minút.

POZNÁMKA: TRVANIE PROGRAMU SA MÔŽE LÍŠIŤ PODĽA MNOŽSTVA BIELIZNE, TYPU VODY, OKOLITEJ TEPLOTY A VYBRANÝCH PRÍDAVNÝCH FUNKCIÍ.

(*) Teplota vody programu prania je prednastavená.

(**) Ak spotrebič má dodatočnú funkciu rýchleho prania, môžete povoliť možnosť rýchleho prania na zobrazovacom paneli a do spotrebiča naplniť najviac 2 kg bielizne na pranie počas 30 minút.

(***) Z dôvodu krátkej doby prania tohto programu odporúčame použiť menej pracieho prostriedku. Program môže trvať dlhšie ako 12 minút, ak spotrebič zaznamená nerovnomerné naloženie. Dvierka spotrebiča môžete otvoriť 2 minúty po dokončení prania. (Doba 2 minút nie je zahrnutá do trvania programu).

Podľa nariadenia č. 1015/2010 a č. 1061/2010 sú program 1 a program 2 v danom poradí „štandardným programom pre bavlnu pri 60 °C“ a „štandardným programom pre bavlnu pri 40 °C“.

Pri programe Eco 40-60 môžete prať bežne zašpinenú bavlnenú bielizeň, ktorá sa má podľa štítka prať pri 40 °C alebo 60 °C, spolu v rovnakom cykle, a tento program sa používa na posudzovanie dodržiavania súladu s právnymi predpismi EÚ o ekodizajne.

- Najúčinnější programy z hľadiska spotreby energie sú vo všeobecnosti tie, ktoré fungujú pri nižších teplotách a s dlhším trvaním.
- Plnenie práčky pre domácnosť do objemu stanoveného výrobcom pre príslušné programy prispieva k úspore energie a vody.
- Trvanie programu a hodnoty spotreby energie a vody sa môžu líšiť v závislosti od hmotnosti a typu bielizne, zvolených extra funkcií, tečúcej vody a okolitej teploty.
- Pri programoch prania s nízkou teplotou sa odporúča používať tekutý prací prostriedok. Množstvo použitého pracieho prostriedku sa môže líšiť v závislosti od množstva bielizne a úrovne zašpinenia bielizne. Množstvo pracieho prostriedku použité podľa odporúčaní výrobcu pracieho prostriedku.
- Hluk a obsah zvyškovej vlhkosti ovplyvňujú otáčky žmýkania. Čím sú vyššie otáčky žmýkania vo fáze žmýkania, tým väčší je hluk a nižší obsah zvyškovej vlhkosti.
- Ak sa informácie o modeli uchovávajú, prístup k databáze výrobku môžete získať načítaním QR kódu na energetickom štítku.

Názov programu	Menovitá kapacita kg	Spotreba energie kWh/cyklus			Trvanie programu Hodiny: Minúty			Spotreba vody litrov/cyklus			Max. teplota °C			Obsah zvyškovej vlhkosti % 1400 ot./min.		
		Menovitá kapacita	1/2 náplne	1/4 náplne	Menovitá kapacita	1/2 náplne	1/4 náplne	Menovitá kapacita	1/2 náplne	1/4 náplne	Menovitá kapacita	1/2 náplne	1/4 náplne	Menovitá kapacita	1/2 náplne	1/4 náplne
Bavlna 90	8	2,36			03:15			70			81			53%		
Bavlna 60	8	0,51			04:00			48			35			53%		
Eco 40-60	8	0,77	0,46	0,33	03:35	02:48	02:20	52	43	41	40	31	27	53%	53%	53%
Syntetika/športové odevy	3,5	0,67			01:50			48			42			53%		
Rýchlo 60	4	0,95			01:00			32			58			53%		
Bavlna 20	4	0,24			01:40			45			20			53%		

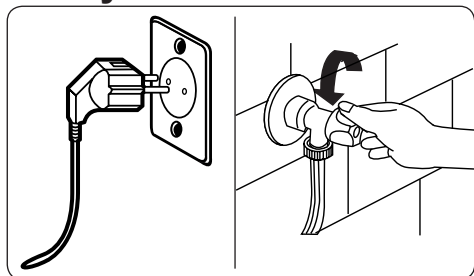
6.1 Dôležité informácie

- Používajte len pracie prostriedky, aviváže a iné prísady vhodné pre automatické práčky. Došlo k nadmernému peneniu a spustil sa automatický systém absorpcie peny z dôvodu použitia priveľa pracieho prostriedku.
- Odporúčame pravidelné čistenie práčky každé 2 mesiace. Na pravidelné čistenie používajte program na čistenie bubna. Ak práčka nemá program na čistenie bubna, použite program Bavlna 90. Ak je to potrebné, používajte odstraňovače vodného kameňa vyrobené špeciálne len pre práčky.
- Dvierka práčky v prevádzke nikdy neotvárajte násilu. Dvierka spotrebiča môžete otvoriť 2 minúty po dokončení prania.*
- Dvierka práčky v prevádzke nikdy neotvárajte násilu. Dvierka sa otvoria okamžite po skončení cyklu prania.*
- Postupy inštalácie a opravy musí vždy vykonávať autorizovaný servisný zástupca, aby sa predišlo možným rizikám. Výrobca nenesie zodpovednosť za poškodenia, ktoré vyplývajú z postupov vykonaných neoprávnenými osobami.

(*) Parametre prístroja sa môžu líšiť v závislosti od zakúpeného výrobku.

7. ČISTENIE A ÚDRŽBA

7.1 Výstraha



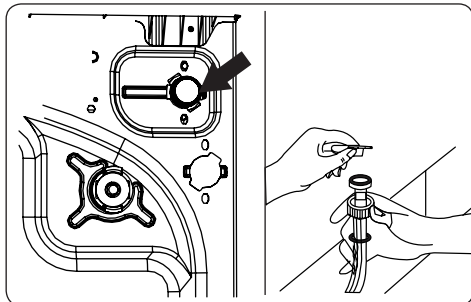
Pred vykonávaním údržby a čistenia spotrebiča vypnite sieťové napájanie a zástrčku vyberte zo zásuvky.

Pred začatím údržby a čistenia spotrebiča zatvorte prívod vody.

⚠ POZOR: Na čistenie práčky nepoužívajte rozpúšťadlá, abrazívne čističe, čističe na sklo ani multifunkčné čistiace prostriedky. Mohli by poškodiť plastové povrchy a iné komponenty chemikáliami, ktoré obsahujú.

7.2 Filtre prívodu vody

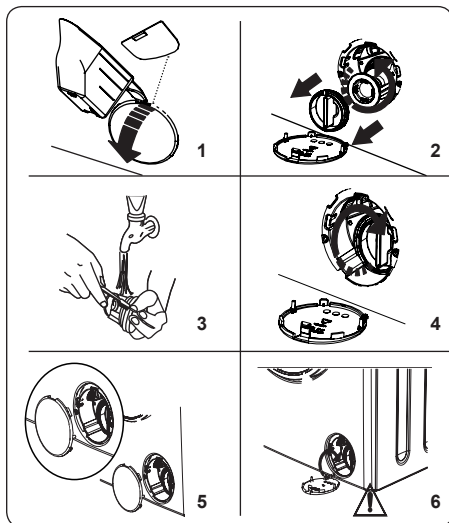
Filtre prívodu vody zabráňujú vnikaniu špiny a cudzorodých materiálov do spotrebiča. Odporúčame vám tieto filtre vyčistiť, ak spotrebič nemôže získavať dostatok vody napriek tomu, že prívod vody aj ventil je otvorený. Filtre prívodu vody vám odporúčame čistiť každé 2 mesiace.



- Odskrutkujte hadice na prívod vody od práčky.
- Na odobratie filtra prívodu vody z ventilu prívodu vody použite pár klieští na vytiahnutie plastovej zábrany vo filtri.
- Druhý filter prívodu vody sa nachádza na konci hadice na prívod vody. Na odobratie druhého filtra prívodu vody použite pár klieští na vytiahnutie plastovej zábrany vo filtri.
- Filter dôkladne vyčistite pomocou jemnej kefy, umyte mydlovou vodou a dôkladne opláchnite. Filter jemne vložte späť zatlačením na jeho miesto.

⚠ POZOR: Filtre na ventile prívodu vody sa môžu upchať z dôvodu kvality vody alebo nedostatku potrebnej údržby a môžu sa poškodiť. Môže to spôsobiť pretekание vody. Na žiadne takéto poruchy sa záruka nevzťahuje.

7.3 Filter čerpadla



Filtračný systém čerpadla práčky predlžuje životnosť čerpadla zabránením vnikania žmolkov do spotrebiča. Odporúčame filter čerpadla čistiť každé 2 mesiace.

Filter čerpadla sa nachádza za krytom v prednej časti v pravom dolnom rohu.

Výčistenie filtra čerpadla:

1. Na otvorenie krytu čerpadla môžete použiť rýpadlo na práci prášok (*) dodávané so spotrebičom alebo list úrovne kvapalného prostriedku.
 2. Koniec rýpadla na prášok alebo list úrovne kvapalného prostriedku vtlačte do otvoru krytu a jemne zatlačte naspäť. Kryt sa otvorí.
- Pred otvorením krytu filtra umiestnite pod kryt filtra nádobu na zber vody, ktorá v spotrebiči zostala.
 - Filter uvoľníte otočením proti smeru hodinových ručičiek a vyberte ho potiahnutím. Počkajte na vypustenie vody.

POZNÁMKA: V závislosti od množstva vody v spotrebiči môže byť potrebné vodu zozbieranú do nádoby niekoľkokrát vyliť.

3. Vyberte z filtra pomocou jemnej kefy všetky cudzorodé predmety.
4. Po čistení filter opäť osadte jeho vloženie a otočením v smere hodinových ručičiek.

5. Pri zatváraní krytu filtra dbajte na to, aby upevnenia v kryte pasovali do otvorov na prednej strane panelu.

6. Zatvorte kryt filtra.

⚠ VÝSTRAHA: Voda v čerpadle môže byť horúca, pred vykonávaním čistenia alebo údržby počkajte, pokiaľ neochladne.

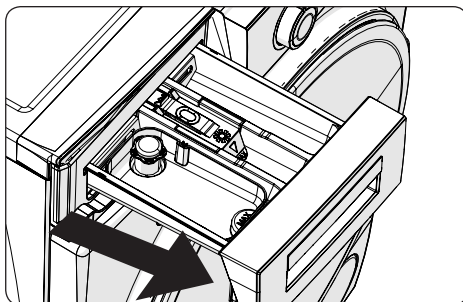
(*) Špecifikácie sa môžu líšiť v závislosti od zakúpeného spotrebiča.

7.4 Zásuvka na prací prášok

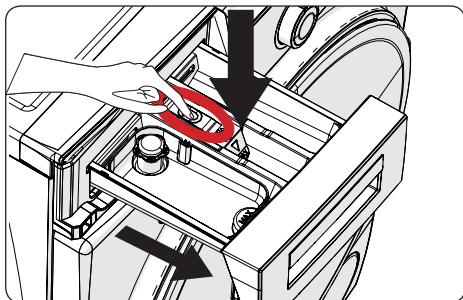
Používanie pracieho prostriedku môže časom spôsobiť usádzanie zvyšku pracieho prostriedku v zásuvke. Zásuvku odporúčame vybrať každé 2 mesiace na vyčistenie nahromadených zvyškov.

Vybratie zásuvky na prací prostriedok:

- Zásuvku potiahnite smerom von, pokiaľ sa úplne nevyసుని.

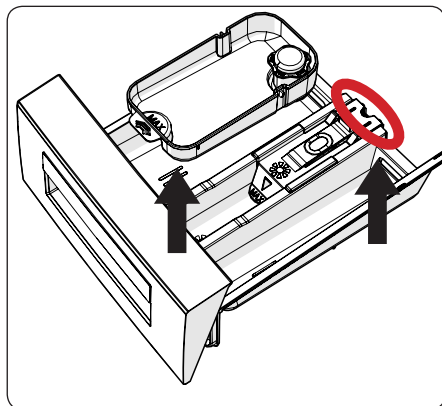


- Zatlačte na oblasť zobrazenú nižšie vo vnútri zásuvky na prací prostriedok, ktorú ste potiahli úplne von, ďalej ťahajte a zásuvku vyberte ju.



- Zásuvku na prací prostriedok vyberte a rozmontujte preplachovací uzáver. Dôkladne vyčistite s cieľom dokonale

odstrániť všetky zvyšky aviváže. Po vyčistení preplachovací uzáver opäť naložte a skontrolujte, či je riadne založený.



- Opláchnite pomocou kefky a dostatočným množstvom vody.
- Zobierajte zvyšky vo vnútri otvoru zásuvky na prací prostriedok, aby nepadli do spotrebiča.
- Zásuvku na prací prostriedok osušte utierkou alebo suchou utierkou a vložte ju späť.

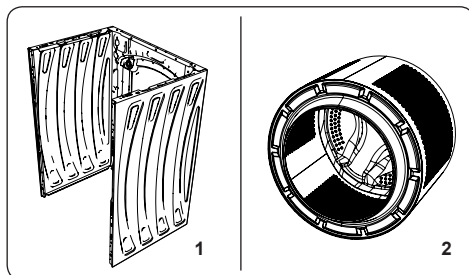
! Zásuvku na prací prostriedok neumývajte v umývačke riadu.

Zariadenie na kvapalný prací prostriedok (*)

V záujme vyčistenia a údržby zariadenia na kvapalný prací prostriedok zariadenie vyberte z jeho miesta podľa vyobrazenia na obrázku a dôkladne vyčistíte zostávajúce zvyšky pracieho prostriedku. Výmena zariadenia. Dbajte na to, aby vnútri sifónu nezostal žiaden zvyšný materiál.

(*) Špecifikácie sa môžu líšiť v závislosti od zakúpeného spotrebiča.

8. Teleso/bubon



1. Teleso

Použite mierny, neabrazívny čistiaci prostriedok alebo vodu s mydlom na vyčistenie vonkajšieho plášťa. Utrite dosucha jemnou utierkou.

2. Bubon

Kovové predmety, ako ihly, sponky, mince atď., nenechávajte v spotrebiči. Tieto predmety vedú k tvorbe škvrín hrdze na bubne. Ak chcete tieto hrdzavé škvrny vyčistiť, použite čistiaci prostriedok bez chlóru a postupujte podľa pokynov výrobcu čistiaceho prostriedku. Na čistenie hrdzavých škvŕn nikdy nepoužívajte drôtenku ani podobne drsné predmety.

9. RIEŠENIE PROBLÉMOV

Opravu vášho spotrebiča musí vykonať oprávnená servisná spoločnosť. Ak spotrebič potrebuje opravu alebo ak problém neviete vyriešiť s pomocou nižšie uvedených informácií, potom by ste mali:

- Spotrebič odpojiť od sieťového napájania.
- Zatvoriť prívod vody.

CHYBA	MOŽNÁ PRÍČINA	RIEŠENIE PROBLÉMOV
Spotrebič sa nespúšťa.	Spotrebič nie je zapojený do siete.	Zapojte spotrebič.
	Poistky sú chybné.	Vymeňte poistky.
	Žiadne napájanie energie.	Skontrolujte napájanie energie.
	Tlačidlo Štart/Pauza nie je stlačené.	Stlačte tlačidlo Štart/Pauza.
	Volič programu je v polohe „stop“.	Volič programu otočte do požadovanej polohy.
	Dvierka spotrebiča nie sú úplne zatvorené.	Zatvorte dvierka spotrebiča.
Spotrebič neprivádza vodu.	Prívod vody je zatvorený.	Otvorte prívod.
	Hadica na prívod vody môže byť zamotaná.	Skontrolujte hadicu na prívod vody a rozmotajte ju.
	Hadica na prívod vody je upchatá.	Vyčistite filtre hadíc pre prívod vody. (*)
	Filter prívodu je upchatý.	Vyčistite filtre prívodu. (*)
	Dvierka spotrebiča nie sú úplne zatvorené.	Zatvorte dvierka spotrebiča.
Spotrebič nevypúšťa vodu.	Vypúšťacia hadica je upchatá alebo zamotaná.	Skontrolujte vypúšťaciu hadicu, potom ju vyčistite alebo rozmotajte.
	Filter čerpadla je upchatý.	Vyčistite filter čerpadla. (*)
	Bielizeň je veľmi husto natlačená v bubne.	Bielizeň v bubne rozložte rovnomerne.
Spotrebič vibruje.	Nožičky neboli nastavené.	Nastavte nožičky. (**)
	Prepravné skrutky osadené na prevoz neboli odstránené.	Odstráňte prepravné skrutky zo spotrebiča. (**)
	Malé naloženie bubna.	Nebráni to prevádzke spotrebiča.
	Spotrebič je preplnený bielizňou alebo bielizeň nie je rovnomerne rozložená.	Bubon neprepĺňajte. Bielizeň v bubne rozložte rovnomerne.
	Spotrebič stojí na tvrdom povrchu.	Práčku veľmi na tvrdý povrch.
V zásuvke na prací prostriedok sa tvorí nadmerná pena.	Použilo sa nadmerné množstvo pracieho prostriedku.	Stlačte tlačidlo Štart/Pauza. Ak chcete zastaviť penenie, jednu čajovú lyžičku aviváže rozriedte v 1/2 litri vody a nalejte to do zásuvky na prací prostriedok. Po 5 – 10 minútach stlačte tlačidlo Štart/Pauza.
	Použili ste nesprávny prací prostriedok.	Používajte len pracie prostriedky vyrobené pre automatické práčky.
Nedostatočný výsledok prania.	Bielizeň je veľmi špinavá pre zvolený program.	Na výber najvhodnejšieho programu využite informácie z tabuliek programov.
	Množstvo pracieho prostriedku nie je dostatočné.	Použite množstvo pracieho prostriedku podľa pokynov na obale.
	V spotrebiči je priveľa bielizne.	Skontrolujte, či nebola prekročená maximálna kapacita zvoleného programu.




CHYBA	MOŽNÁ PRÍČINA	RIEŠENIE PROBLÉMOV
Nedostatočný výsledok prania.	Tvrdá voda.	Zvýšte množstvo pracieho prostriedku podľa pokynov výrobcu.
	Bielizeň je veľmi husto natlačená v bubne.	Skontrolujte rozloženie bielizne v bubne.
Hneď po napustení vody do spotrebiča sa voda vypustí.	Koniec vypúšťacej hadice na vodu je pre spotrebič veľmi nízko.	Skontrolujte, či je vypúšťacia hadica vo vhodnej výške. (**)
Počas prania sa v bubne neobjavuje žiadna voda.	Žiadna chyba. Voda sa nachádza v časti bubna, ktorá nie je viditeľná.
Na bielizni zostáva prací prostriedok.	Na bielizni sa ako biele flaky môžu objaviť nerozpustné častice niektorých pracích prostriedkov.	Uskutočnite dodatočné plákanie alebo bielizeň po jej uschnutí vyčistíte kefkou.
Na bielizni sa objavujú sivé flaky.	Na bielizni je neošetrený olej, krém alebo masť.	Pri ďalšom praní použite množstvo pracieho prostriedku podľa pokynov na obale.
Cyklus žmýkania sa nevykonáva alebo sa vykonáva neskôr, ako je potrebné.	Žiadna chyba. Aktivácia systému na riadenie nerovnomerného naloženia.	Systém riadenia nerovnomerného naloženia sa bielizeň pokúsi rozložiť. Cyklus žmýkania sa spustí po rozložení bielizne. Pri ďalšom praní bubon naložte rovnomerne.

(*) Pozri kapitolu týkajúcu sa údržby a čistenia práčky.

(**) Pozrite si kapitolu o montáži spotrebiča.

10. AUTOMATICKÉ UPOZORNENIE NA PROBLÉM A KROKY, KTORÉ TREBA UROBIŤ

Práčka je vybavená zabudovaným systémom na zisťovanie porúch, ktoré sa signalizujú kombináciou blikania prevádzkových kontroliek prania. Nižšie sa uvádzajú najčastejšie kódy porúch.

KÓD CHYBY	MOŽNÁ PORUCHA	ČO ROBIŤ
E01 	Dvierka spotrebiča nie sú riadne zatvorené.	Dvierka riadne zatvorte, pokým nebudete počuť zakliknutie. Ak spotrebič naďalej signalizuje poruchu, vypnite ho, odpojte ho a ihneď kontaktujte najbližšieho autorizovaného servisného zástupcu.
E02 	Tlak vody alebo hladina vody vo vnútri spotrebiča môžu byť nízke.	Skontrolujte, či je prívod úplne otvorený. Prívod vody môže byť odpojený. Ak problém pretrváva, spotrebič sa po chvíli automaticky zastaví. Spotrebič odpojte, zatvorte prívod vody a kontaktujte najbližšieho autorizovaného servisného zástupcu.
E03 	Čerpadlo je chybné alebo filter čerpadla je upchatý, alebo je chybné elektrické spojenie čerpadla.	Vyčistite filter čerpadla. Ak problém pretrváva, kontaktujte najbližšieho autorizovaného servisného zástupcu. (*)
E04	V spotrebiči je nadmerné množstvo vody.	Spotrebič vodu vypustí sám. Po odčerpaní vody spotrebič vypnite a odpojte ho zo siete. Zatvorte prívod vody a kontaktujte najbližšieho autorizovaného servisného zástupcu.

(*) Pozri kapitolu týkajúcu sa údržby a čistenia práčky.



**Oficiálny distribútor značky Romo pre Slovensko:
ELEKTRO STORE SK, s.r.o.
Horná 116
022 01 Čadca
Slovenská republika**

**Záručný a pozáručný servis:
tel.: +421 915 473 787
email: hlaseni.reklamaci@elmax.cz**

**Predaj náhradných dielov: tel: +421 915 473 787
email: servis@elmax.cz**

www.romo.sk



52315347

