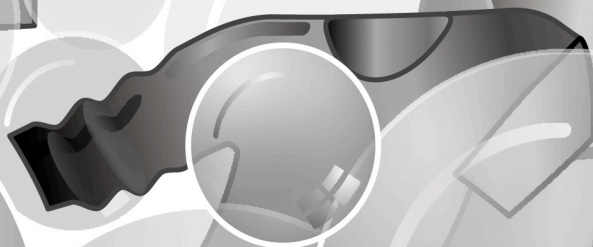
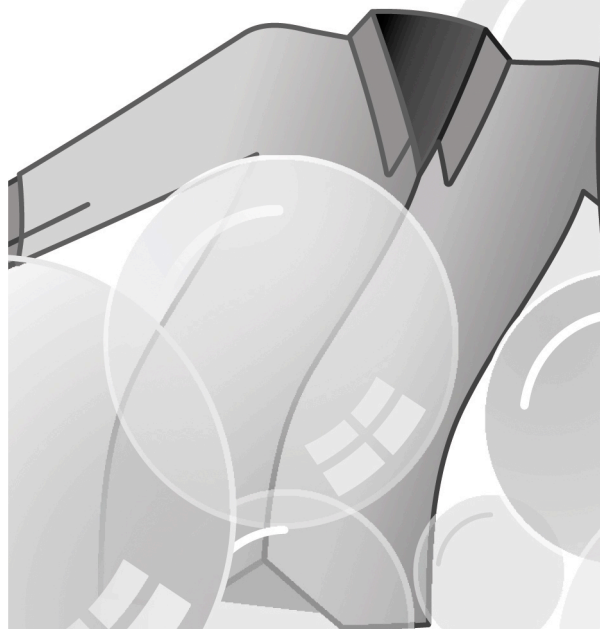
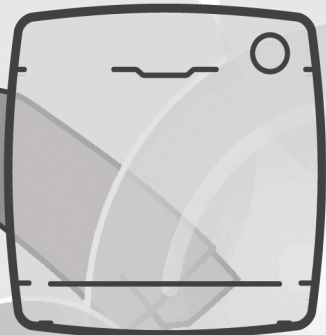


CS

SK



CANDY

Děkujeme vám, že jste si vybrali tento výrobek.

Jsme hrdí na to, že vám můžeme nabídnout ideální výrobek a kompletní sortiment domácích spotřebičů pro vaši každodenní práci.

Pozorně si přečtěte tento návod pro správné a bezpečné využití spotřebiče a pro užitečné tipy ohledně údržby.



Spotřebič používejte pouze po důkladném prostudování těchto pokynů. Mějte tento návod vždy po ruce a v dobrém stavu pro případného dalšího majitele.

Každý výrobek je označený jedinečným 16-místním kódem, také zvaným „sériové číslo“, vytištěným na štítku na spotřebiči (oblast otvoru) nebo v dokumentaci uvnitř výrobku. Tento kód je specifickou ID kartou produktu, kterou potřebujete k registraci a pro kontakt s servisním střediskem.

Životní prostředí



Tento spotřebič je označen v souladu s Evropskou směrnicí 2012/19/EU o odpadních elektrických a elektronických zařízeních (OEEZ).

OEEZ obsahují jak znečišťující látky, které mohou způsobit negativní dopady na životní prostředí, tak základní komponenty, které mohou být znova použity. Proto je důležité věnovat těmto spotřebičům zvláštní pozornost při jejich likvidaci, aby byly znečišťující látky řádně zlikvidovány a materiály, které mohou být znovu využity, byly recyklovány. Lidé hrají důležitou roli

při zajištění toho, aby OEEZ nezpůsobili problémy v rámci životního prostředí. Je nutné dodržovat několik základních pravidel:

- s OEEZ by nemělo být nakládáno jako s domovním odpadem;
- OEEZ by měly být předány k likvidaci na příslušném sběrném místě obcí nebo registrovaných podniků.

V mnoha zemích lze při zakoupení nového spotřebiče vrátit starý spotřebič prodejci, pokud je zařízení ekvivalentního typu a funguje na stejném principu jako dodané zařízení. Tuto službu provádí prodejce zdarma.

Obsah

1. ZÁKLADNÍ BEZPEČNOSTNÍ PRAVIDLA
2. INSTALACE
3. ZÁSObNÍK PRACÍCH PROSTŘEDKŮ
4. PRAKTICKÉ RADY
5. ÚDRŽBA A ČIŠTĚNÍ
6. DÁLKOVÉ OVLÁDÁNÍ (Wi-Fi)
7. PŘÍRUČKA RYCHLÉHO STARTU
8. OVLÁDACÍ PRVKY A PROGRAMY
9. CYKLUS SUŠENÍ
10. ODSTRANĚNÍ MOŽNÝCH PROBLÉMŮ A ZÁRUKA

1. ZÁKLADNÍ BEZPEČNOSTNÍ PRAVIDLA

- Tento spotřebič je určený pro použití v domácnosti a podobných místech:

- Zaměstnanecké kuchyně v prodejnách, kancelářích nebo jiném pracovním prostředí;
- Na farmách;
- Klienty hotelů, motelů a jiných ubytovacích zařízení;
- V místě pro výdej snídaně.

Jiné použití tohoto spotřebiče mimo domácího prostředí nebo pro typické domácí činnosti, jako je komerční využití odborníky nebo zkušenými uživateli, je vyloučeno z výše uvedených aplikací. Pokud nepoužíváte spotřebič v souladu s výše uvedenými podmínkami, může se zkrátit jeho životnost a můžete ztratit právo na záruční opravu.

Jakékoliv poškození spotřebiče vyplývající z použití jiného než domácího (i když se nachází v domácnosti) nebude akceptováno výrobcem při uplatnění záruky.

- Tento spotřebič mohou používat děti od 8 let a osoby se sníženými fyzickými, senzorickými nebo mentálními schopnostmi, nebo bez dostatečných zkušeností a

znalostí, pokud jsou pod dohledem nebo byly poučeny o bezpečném použití spotřebiče a porozuměly možnému riziku.

Nedovolte dětem hrát si se spotřebičem. Čištění a údržbu nesmí provádět děti bez dohledu.

- Nedovolte dětem hrát si se spotřebičem.
- Děti do 3 let držte mimo dosah, dokud nejsou neustále pod dohledem.
- Pokud je napájecí kabel poškozen, musí být vyměněn speciálním kabelem nebo sestavou, která je k dispozici u výrobce nebo jeho servisního zástupce.
- Pro připojení vody používejte pouze hadice dodané se spotřebičem (nepoužívejte staré hadice).
- Tlak vody musí být v rozsahu od 0,05 MPa až 0,8 MPa.
- Zajistěte, aby koberec neblokoval dno pračky a větrací otvory.
- Konečný cyklus pračky bude bez ohřevu (cyklus chlazení) k zajištění, aby prádlo zůstalo při teplotě, která nepoškodí prádlo.



UPOZORNĚNÍ:

Nikdy nezastavujte spotřebič před ukončením cyklu sušení, pokud rychle nevyndáte veškeré prádlo a nerozprostřete k rozptýlení tepla.

- Po instalaci musíte pračku umístit tak, aby zůstala zástrčka snadno přístupná.
- Spotřebič se nesmí instalovat za uzamykatelné dveře, posuvné dveře nebo za dveře se závěsy na opačné straně ke spotřebiči tak, že je úplné otevření dvířek spotřebiče blokováno.
- Maximální kapacita suchého prádla závisí od modelu (viz ovládací panel).
- Spotřebič se nesmí používat, pokud byly k čištění použity průmyslné chemikálie.
- Ve spotřebiči nesušte nevyprané prádlo.
- Prádlo znečištěné látkami jako je olej, aceton, alkohol, benzin, kerozén, odstraňovač skvrn, terpentýn, vosk a odstraňovač vosku musíte vyprat v horké vodě s dodatečným množstvím pracího prostředku před sušením v sušičce.
- Prádlo z pěnové gumy (latexová pěna), koupací čepice, voděodolné textilie, pogumované díly a prádlo nebo polštáře plněné penou se nesmí sušit v tomto spotřebiči.
- Aviváže nebo podobné prostředky musíte používat podle pokynů výrobce těchto prostředků.
- Olejem znečištěné prádlo se může vznítit, zejména při vystavení teplu, například v sušičce. Prádlo se zahřeje, způsobí oxidační reakci oleje, oxidace tvoří teplo. Pokud teplo nemůže unikat, prádlo se zahřeje dostatečně na vznik ohně. Hromadění nebo skladování olejem napouštěných látek může zabránit úniku tepla a zvýšit riziko požáru.
- Pokud látky nevyhnutně obsahují olej, nebo byly kontaminovány vlasy ošetřujícími výrobky a vloženy do spotřebiče, je nutné je nejdříve vyprat v horké vodě s přidaným množstvím pracího prostředku – toto sníží, ale neodstraní nebezpečí.
- Z kapes vyndejte veškeré předměty jako jsou zapalovače a zápalky.
- K nahlédnutí popisu výrobku navštivte stránku výrobce.

Připojení k elektrické síti a bezpečnostní pokyny

- Technické parametry (napájecí napětí a příkon) jsou uvedeny na výrobním štítku.
- Ujistěte se, zda je elektrický systém uzemněný, vyhovuje všem platným předpisům a že (přípojka) zásuvka je shodná se zástrčkou spotřebiče. V opačném případě požádejte o pomoc profesionálního technika.
- Důrazně nedoporučujeme použití převodníků, vícenásobných zásuvek nebo prodlužovacích kabelů.



UPOZORNĚNÍ:
spotřebič nesmí být napájen prostřednictvím externího spínacího zařízení, jako je časovač, ani připojen k obvodu, který je pravidelně vypínán obsluhou.

- Před čištěním nebo údržbou pračky odpojte zástrčku od síťové zásuvky a zastavte ventil přívodu vody.
- Při odpojování spotřebiče netahejte za přívodní kabel.
- Před otevřením dvířek se ujistěte, zda není v bubnu voda.



UPOZORNĚNÍ:
Během praní může voda dosahovat velmi vysokých teplot.

- Nevystavujte pračku dešti, přímému slunečnímu záření ani jiným povětrnostním vlivům.
- Při přemísťování nezvedejte pračku za ovládací prvky ani zásobník pracích prostředků; během přepravy nikdy nepokládejte pračku otvorem na vozík. Při zvedání doporučujeme asistenci druhé osoby.
- V případě závady pračku vypněte, zavřete ventil přívodu vody a nemanipulujte se spotřebičem. Ihned kontaktujte nejbližší servisní středisko a používejte pouze originální náhradní díly. Nedodržením těchto pokynů můžete negativně ovlivnit bezpečnost spotřebiče.

2. INSTALACE

- Vyšroubujte **2** nebo **4** šrouby (**A**) na zadní straně spotřebiče a vyndejte **2** nebo **4** pojistky (**B**) podle **obrázku 1**.
- Překryjte **2** nebo **4** otvory použitím dodaných záslepek.
- Pokud je pračka určená pro **vestavbu**, vyšroubujte **3** nebo **4** šrouby (**A**) a sundejte **3** nebo **4** podložky (**B**).
- U některých modelů, **1** nebo **více** podložek padne do spotřebiče: nakloňte pračku dopředu a vyndejte ji. Překryjte otvor pomocí dodaných záslepek.

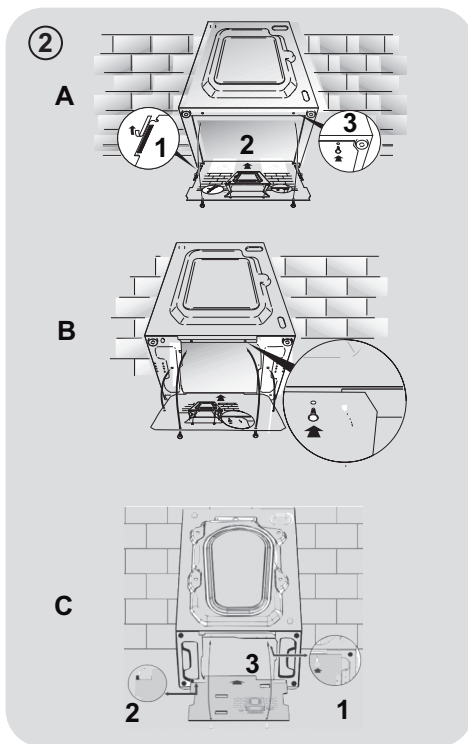
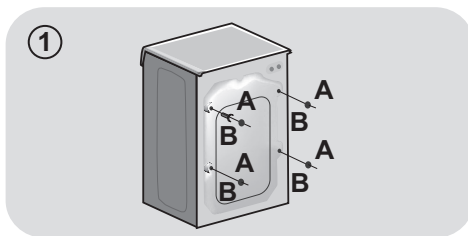


UPOZORNĚNÍ:

Držte obalové materiály mimo dosah dětí.

- Umístěte „polionda“ panel na dno dle **obrázku 2** (dle modelu zvolte verzi **A**, **B** nebo **C**).

U některých modelů není tento krok nutný, protože „polionda“ panel je již instalován na dně spotřebiče.



Připojení vody

- Připojte hadici na vodu ke kohoutku (**obr.3**) a použijte pouze hadici dodanou s výrobkem (nepoužívejte staré soupravy hadic).

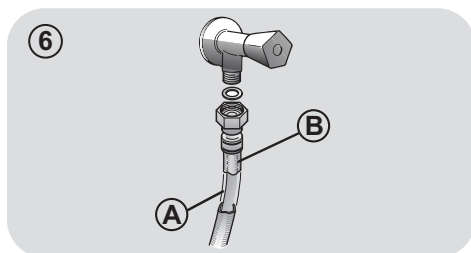
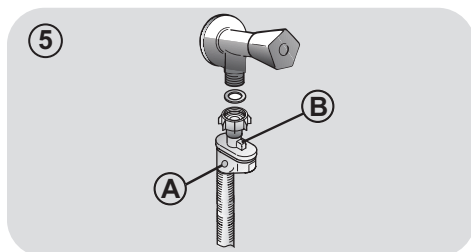
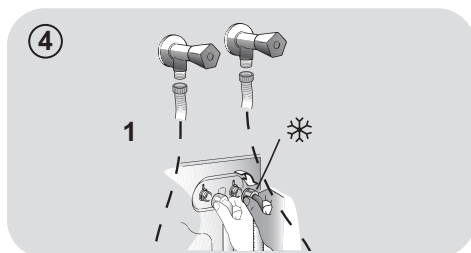
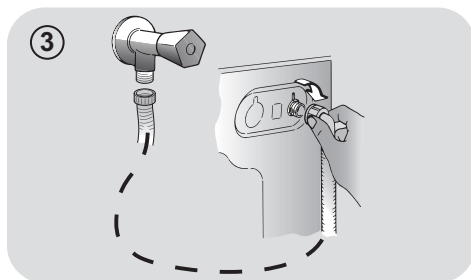
- **NĚKTERÉ MODELY** mohou obsahovat jednu nebo více z následujících funkcí:

- **HOT&COLD (obr. 4):** nastavení připojení vody pro horkou a studenou vodu pro vyšší úsporu energie.

Připojte šedou hadici k ventilu studené vody ❄️ a červenou k ventilu horké vody. Pračku lze připojit pouze k ventilu studené vody: v takovém případě se mohou některé programy spustit o několik minut později.

- **AQUASTOP (obr. 5):** zařízení umístěné na přívodní hadici, které zastaví přívod vody v případě poškození hadice; v tomto případě se zobrazí červený symbol v okénku "A" a hadici musíte vyměnit. K odšroubování matice stiskněte jednosměrné pojistné zařízení "B".

- **AQUAPROTECT - PŘÍVODNÍ HADICE S OCHRANOU (obr. 6):** Pokud voda přeteče z hlavní interní hadice "A", transparentní izolační plášť "B" udrží vodu k dokončení pracího cyklu. Na konci cyklu kontaktujte autorizované servisní středisko pro výměnu přívodní hadice.



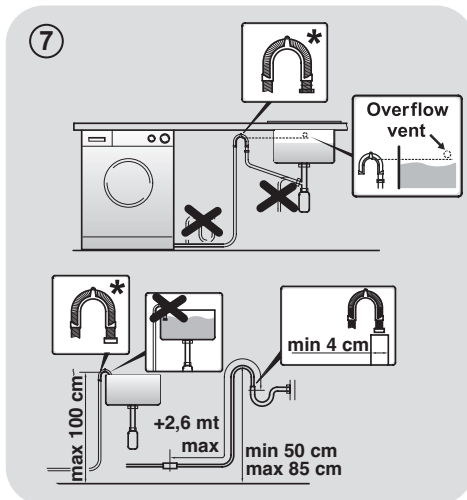
Umístění

- Postavte pračku ke stěně, nepřítlačte ani neohněte hadice a umístěte odtokovou hadici do umyvadla nebo raději připojte k odpadovému potrubí ve výšce nejméně 50 cm o průměru větším než je průměr hadice pračky (**obr. 7**).
- Vyrovnajte spotřebič pomocí nožiček podle **obrázku 8**:
 - a. otočením matice ve směru hodinových ručiček uvolněte šroub;
 - b. otáčejte nožičkou k zvýšení nebo snížení, dokud se nedotkne podlahy;
 - c. zajistěte nožičku točením matice, dokud se nedotkne spodní části skříňky pračky.
- Spotřebič připojte.

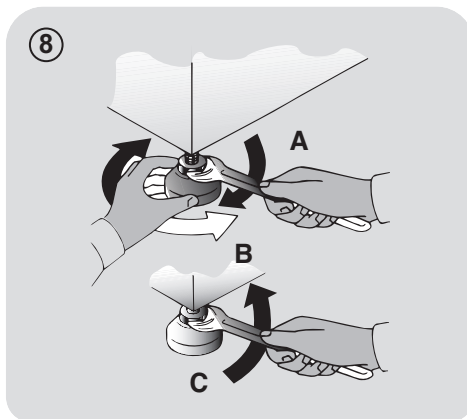
! UPOZORNĚNÍ:

V případě potřeby výměny přívodního kabelu kontaktujte autorizované servisní středisko.

Na instalační vady se nevztahuje záruka výrobce.



* SAMOSTATNĚ PRODÁVANÉ PŘÍSLUŠENSTVÍ



3. ZÁSObNÍK PRACÍCH PROSTŘEDKŮ

Zásobník pracích prostředků je rozdělený na 3 části podle **obrázku 9**:

- **prostor "1"**: prací prostředek pro předpírku;
- **prostor "☼"**: pro speciální aditiva, aviváže, škrob, apod.;



UPOZORNĚNÍ:

Používejte pouze tekuté prostředky; pračka automaticky nastaví dávkování aditiv při každém cyklu během posledního máchání.

- **prostor "2"**: prací prostředek pro hlavní praní.

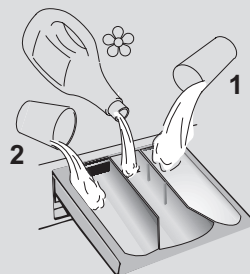
PŘI NĚKTERÝCH MODELECH je dodaná také nádoba na tekuté prací prostředky (**obr.10**). K použití jej vložte do části "2". Tímto způsobem se tekutý prací prostředek dostane do bubny ve správné chvíli. Nádobu můžete použít také pro bělidlo při volbě programu „Máchání“.



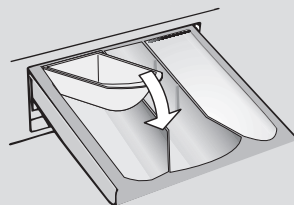
UPOZORNĚNÍ:

některé prací prostředky nejsou určeny pro použití v zásobníku pracích prostředků, ale jsou ve svém vlastním dávkovači, který se vkládá přímo do bubny.

9



10



NĚKTERÉ MODELY jsou vybaveny automatickým dávkováním, které uskuteční přesné dávkování pracího prostředku a aviváže. V tomto případě najdete podrobnosti v části kapitoly **OVLÁDACÍ PRVKY A PROGRAMY**.

4. PRAKTICKÉ RADY

Vkládání prádla

Při třídění prádla se ujistěte:

- vyndejte z prádla kovové předměty, jako jsou mince, sponky a kolíčky;
- zapněte knoflíky, zavřete zipy, stáhněte volné a dlouhé pásy;
- ze záclon sundejte kolečka;
- dodržujte upozornění na štítku prádla;
- k odstranění odolných skvrn použijte příslušné prostředky.

- Při praní koberců, pokrývek nebo jiných těžkých tkanin doporučujeme vynechat odstředování.
- Při praní vlny se ujistěte, zda ji lze prát v pračce. Zkontrolujte štítek na prádle.
- Mezi praním nechávejte dvířka pootevřená, aby se zabránilo případnému vzniku zápachu uvnitř spotřebiče.

Užitečné rady pro úsporu

Tipy pro úsporu peněz a ochranu životního prostředí při používání spotřebiče:

- Naplňte spotřebič na nejvyšší kapacitu uvedenou u příslušného programu v tabulce programů – pak budete moci ŠETŘIT energii a vodu.
- Hlučnost a zbytková vlhkost prádla jsou ovlivňovány otáčkami odstředování; rychlejší odstředování znamená větší hlučnost a nižší zbytkovou vlhkost prádla.
- Z hlediska kombinované spotřeby vody a energie jsou obvykle neúspěšnější ty programy, které trvají déle a pracují s nižší teplotou.

Maximalizujte velikost náplně

- Nejlepších výsledků úspory energie, vody a pracích prostředků dosáhnete využitím maximální kapacity pračky. Ušetříte až 50% energie praním plně náplně namísto 2 polovičních náplní.

Potřebujete předpírku?

- Používejte pouze pro velmi znečištěné prádlo! ŠETŘÍTE prací prostředek, čas, vodu a 5 až 15% energie vynecháním předpírky u běžně znečištěného prádla.

Je nutné praní v teplé vodě?

- Ošetřete předem skvrny přípravkem na odstraňování skvrn nebo zachlé skvrny namočte ve vodě před samotným praním, abyste omezili nutnost praní při teplé vodě.

Ušetřete energii používáním programů s nízkou teplotou.

Před použitím sušicího programu (PRAČKY-SUŠIČKY)

- ŠETŘETE energii a čas volbou vysoké rychlosti otáček odstředění k snížení obsahu vody v prádle před použitím programu sušení.

Dávkování pracích prostředků

Následuje **stručný návod** s tipy a radami k používání pracích prostředků.

- Používejte pouze prací prostředky vhodné k praní v pračce.
- Vybírejte prací prostředek podle typu tkaniny (bavlna, jemné prádlo, syntetika, vlna, hedvábí atd.), barvy, typu a míry znečištění a naprogramované teploty praní.
- Pokaždé pečlivě dodržujte pokyny výrobce, abyste použili správné množství pracího prostředku, aviváže nebo jiných aditiv; **správné používání spotřebiče se správnou dávkou vám umožní předejit plýtvání a omezit dopad na životní prostředí.**

Při praní velmi znečištěného bílého prádla doporučujeme použít program pro bavlnu s teplotou 60°C a vyšší a běžný prací prostředek (heavy duty), obsahující bělidla, která nabízejí výjimečné výsledky při středních/vysokých teplotách.

Pro praní mezi 40°C a 60°C musí být druh použitého pracího prostředku vhodný pro konkrétní typ vlákna a stupeň znečištění. Běžné prací prášky jsou vhodné pro „bílé“ nebo barevné odolné tkaniny se silným znečištěním, zatímco tekuté prací prostředky nebo prášky „s ochranou barvy“ jsou vhodné pro barevné látky s vysokým stupněm znečištění.

Pro praní při teplotě pod 40°C doporučujeme použití tekutých pracích prostředků nebo prostředků speciálně označených jako vhodné pro praní při nízké teplotě.

Pro praní vlny nebo hedvábí používejte pouze prací prostředky určené výhradně pro tyto látky.

- Příliš mnoho pracího prostředku vede k nadměrnému pění, což zabraňuje správnému provedení cyklu. Také to může ovlivnit kvalitu praní a máchání.

Použití ekologických pracích prostředků bez fosfátů může způsobit následující:

- **tmavější voda z máchání:** je to z důvodu potlačení zeolitů, které nemají negativní vliv na účinek máchání.
- **bílý prášek (zeolit) na prádle na konci praní:** je to normální, prášek nebyl absorbován látkou a nezmění její barvu.
- **pěna ve vodě v posledním máchání:** neindikuje to nevyhnutně špatné máchání.
- **bohatá pěna:** toto je často z důvodu aniontové aktivní povrchové látky u prostředků, které lze těžko odstranit z prádla. V takovém případě neprovádějte opakované máchání k odstranění tohoto efektu: nepomůže to.

Pokud problém trvá, ihned kontaktujte autorizované servisní středisko.

5. ÚDRŽBA A ČIŠTĚNÍ

Správná péče o spotřebič může prodloužit jeho životnost.

Zevní čištění spotřebiče

- Odpojte spotřebič od napájení.
- Vnější skříň spotřebiče čistěte vlhkou látkou, **NEPOUŽÍVEJTE BRUSNÉ ČISTIČÍ PROSTŘEDKY, ALKOHOL, ANI ROZPOUŠTĚDLA.**

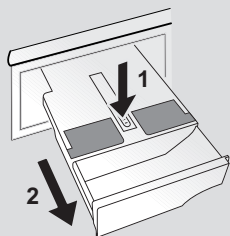
Čištění zásobníku pracího prostředku

- Doporučuje se pravidelně čistit zásuvku na prací prostředek, aby se zabránilo hromadění zbytků pracího prostředku a aditiv.
- Zásuvku vytahujte šetrně, ale rázně.
- Vyčistěte zásuvku pod tekoucí vodou a vložte ji zpět do příslušné přihrádky.

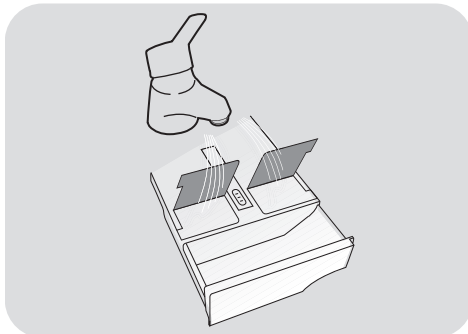
U MODELŮ S AUTOMATICKÝM DÁVKOVANÍM TEKUTÉHO PRACÍHO PROSTŘEDKU A AVIVÁŽE:

Před čištěním musí být všechny zásobníky prázdné.

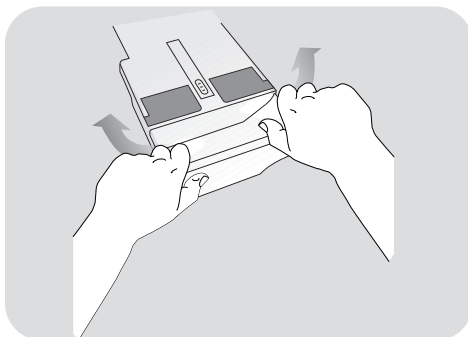
- Stlačte uvolňovací tlačítko a zásuvku úplně vytáhněte, **dávejte pozor na vylití zbytků pracího prostředku.**



- Zásuvku naplňte horkou vodou.



- Zásuvkou zatřeste, aby se voda dostala do všech částí.



- Vylijte zbylou vodu ze zásuvky a celou ji vložte nazpět.



UPOZORNĚNÍ:

Na vyčištění zásuvky **NEPOUŽÍVEJTE** kyselinové výrobky (například ocet) nebo agresivní čisticí prostředky, aby jste zabránili poškození těsnění a/nebo vnitřních částí spotřebiče.

Čištění filtru čerpadla

- Spotřebič má speciální filtr na zachytávání větších zbytků, které by mohly ucpat vypouštěcí systém, například knoflíků nebo mincí (v závislosti na modelu berte v úvahu variantu **A** nebo **B**).

Doporučujeme kontrolovat a čistit filtr pětkrát nebo šestkrát za rok.

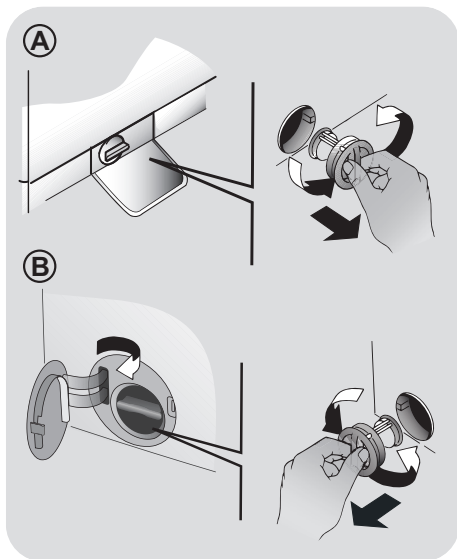
- Odpojte spotřebič od napájení.
- Před vyšroubováním filtru doporučujeme vložit pod něj savou utěrku k zachycení vody.
- Otočte filtr proti směru hodinových ručiček po bod zastavení ve vertikální pozici.
- Vyndejte a vyčistěte filtr; po skončení jej nasadte otočením ve směru hodinových ručiček.
- Opakujte předchozí kroky v opačném pořadí k sestavení všech dílů.

Doporučení k přemísťování a dlouhodobému odstavení spotřebiče

- Pokud je spotřebič delší dobu uložen v nevytápěné místnosti, je nutné úplně vypustit veškerou zbývající vodu z trubek.
- Odpojte spotřebič od síťové zásuvky.
- Snižte konec hadice nad mísu a vypuštěte zbytkovou vodu.
- Po vypuštění připevněte hadici pásem.

U MODELŮ S AUTOMATICKÝM DÁVKOVÁNÍM TEKUTÉHO PRACÍHO PROSTŘEDKU A AVIVÁŽE:

Pokud potřebujete zařízení naklonit nebo přesunout, nejdřív vytáhněte zásuvku pracího prostředku a držte ji ve vodorovné poloze, aby jste zabránili jejímu vyliť.



6. DÁLKOVÉ OVLÁDÁNÍ (WI-FI)

Tento spotřebič je vybaven technologií **Wi-Fi**, která umožňuje jeho dálkové ovládání prostřednictvím aplikace.

REGISTRACE SPOTŘEBIČE (přes aplikaci)

- Stáhněte si aplikaci **Candy simply-Fi** do vašeho zařízení.

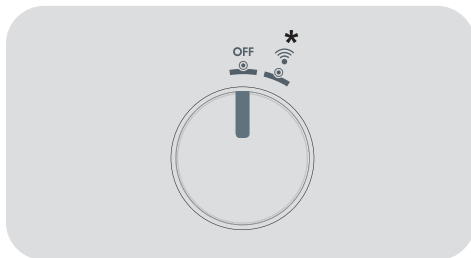
Aplikace **Candy simply-Fi** je dostupná pro zařízení se systémy Android a iOS, pro tablety a smartphony.

Zjistěte všechny podrobnosti o Wi-Fi funkcích prohlížením aplikace v **DEMO režimu**.

- Otevřete aplikaci, vytvořte uživatelský profil (nebo se přihlaste k dříve vytvořenému účtu) a zaregistrujte spotřebič dle zobrazených instrukcí nebo dle "**Příručky rychlého startu**" přiložené ke spotřebiči.

UMOŽNĚNÍ DÁLKOVÉHO OVLÁDÁNÍ

- Zkontrolujte, zda je zapnutý router a připojený k internetu.
- Vložte prádlo, zavřete dvířka, přidejte prací prostředek.
- Otočte volič volby programů do polohy **DÁLKOVÉ OVLÁDÁNÍ (Wi-Fi)**; dvířka se zamknou a deaktivují se ovládací prvky na ovládacím panelu.
- Spusťte cyklus pomocí aplikace **Candy simply-Fi**. Po skončení cyklu vypněte spotřebič otočením voliče programů do polohy **OFF (VYPNUTO)**, aby se odemknula dvířka.



* DÁLKOVÉ OVIÁDÁNÍ (Wi-Fi)

DEAKTIVACE DÁLKOVÉHO OVLÁDÁNÍ

- Chcete-li ukončit režim **DÁLKOVÉ OVLÁDÁNÍ** v průběhu cyklu, otočte volič programů do jakékoli jiné polohy než **DÁLKOVÉ OVLÁDÁNÍ (Wi-Fi)**. Ovládací panel na spotřebiči bude opět funkční a pokud je cyklus pozastaven, budete moci otevřít dvířka, jakmile zhasne kontrolka **ZAMČENÁ DVÍŘKA**.

V některých fázích cyklu praní lze z bezpečnostních důvodů otvít dvířka pouze v případě, že hladina vody je pod dolním okrajem a teplota je nižší než 45°C. Pokud jsou tyto podmínky splněny, před otevřením dvířek počkejte, než zhasne kontrolka **ZAMČENÁ DVÍŘKA**.

- Se zavřenými dvířky otočte ovladač do polohy **DÁLKOVÉ OVLÁDÁNÍ (Wi-Fi)**, abyste mohli znovu ovládat spotřebič pomocí aplikace. Pokud probíhá nějaký cyklus, bude pokračovat.

7. PŘÍRUČKA RYCHLÉHO STARTU

Tato spotřebič automaticky přizpůsobí hladinu vody podle typu a množství prádla. Tento systém nabízí skvělou úsporu energie a značnou redukci doby praní.

Volba programu

- Zapněte spotřebič a zvolte požadovaný program.
- V případě potřeby upravte nastavení praní a zvolte požadované možnosti.

SUŠENÍ (pouze PRAČKY-SUŠIČKY)

Pokud chcete, aby byl cyklus sušení zahájen automaticky po dokončení praní, vyberte požadovaný program praní a cyklus sušení. Případně můžete dokončit praní a potom zvolit program sušení.

- Stiskněte tlačítko spuštění programu.
- Konec programu bude oznámen hlášením na displeji (u některých modelů se rozsvítí všechny kontrolky na panelu).
- Vypněte spotřebič.

Pro jakýkoliv typ praní viz tabulku programů a postupujte podle uvedeného pořadí.

Technické údaje

tlak vody:

min 0,05 Mpa / max 0,8 Mpa

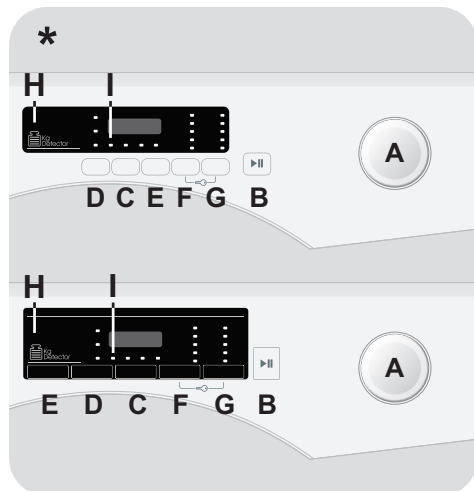
Otáčky při odstředění:

viz štítek se základními údaji.

Max.příkon/ Jištění/ Napájecí napětí:

viz štítek se základními údaji.

8. OVLÁDACÍ PRVKY A PROGRAMY



* V závislosti na modelu

- A** Volič programů s pozicí OFF
- B** Tlačítko START/PAUZA
- C** Tlačítko ODLOŽENÉHO STARTU
- D** Tlačítko VOLBA SUŠENÍ **
- E** Tlačítko RYCHLÝ / STUPEŇ ZNEČIŠTĚNÍ
- F** Tlačítko VOLBA TEPLoty
- G** Tlačítko VOLBA OTÁČEK ODSTŘEDĚNÍ
- F+G** DĚTSKÝ ZÁMEK
- H** Digitální displej
- I** Kontrolka ZAMČENÁ DVÍŘKA

** Tlačítko VOLBA SUŠENÍ/PÁRA (pouze na některých modelech)



UPOZORNĚNÍ:

nedotýkejte se tlačítek během připojování, neboť spotřebič během prvních sekund kalibruje systém: když se dotknete tlačítek, nebude spotřebič fungovat správně. V takovém případě odpojte zástrčku od zásuvky a opakujte proces.

Otevření dvířek

Speciální bezpečnostní zařízení brání v otevření dvířek ihned na konci cylu. Po skončení cyklu počkejte 2 minuty a dokud nezhasne kontrolka "Uzamčení dvířek" před otevřením dvířek.

Volič programů s pozicí OFF

- Po otočení voliče programů se rozsvítí displej pro zobrazení nastavení pro zvolený program.
- Pračku vypněte otočením voliče do pozice **OFF**.

První start

- Nastavení jazyka

- Po připojení spotřebiče k síti a zapnutí stiskněte tlačítka "F" nebo "G" pro zobrazení dostupných jazyků.
- Stisknutím tlačítka **START/PAUZA** zvolte požadovaný jazyk.

- Změna jazyka

Pokud chcete změnit nastavený jazyk, musíte současně stisknout a 5 sekund podržet tlačítka "D" a "G". Na displeji se zobrazí **ENGLISH** a nyní můžete zvolit nový jazyk.

Tlačítko START/PAUZA

Zavřete dvířka **PŘED** stisknutím tlačítka **START/PAUZA**.

- K zahájení zvoleného cyklu s předvolenými parametry stiskněte **START/PAUZA**. Během chodu programu displej zobrazuje čas do konce.
- Pokud chcete upravit zvolený program, stiskněte tlačítka požadovaných možností, upravte počáteční parametry a pak stisknutím tlačítka **START/PAUZA** zahajte cyklus.

Lze zvolit pouze možnosti kompatibilní s nastaveným programem.

- Po zapnutí spotřebiče počkejte několik sekund, než se rozběhne program.

DĚLKA PROGRAMU

- Když je zvolený program, displej automaticky zobrazí trvání cyklu, které se může měnit v závislosti na zvolených možnostech.
- Po zahájení programu budete neustále informováni o zbývajícím době do konce praní.
- Spotřebič vypočítá čas do konce zvoleného programu na základě standardní náplně, během cyklu spotřebič upravuje čas dle velikosti a složení prádla.

KONEC PROGRAMU

- Až se na displeji zobrazí, že program skončil, a zhasne kontrolka **ZAMČENÁ DVÍŘKA**, bude možné otevřít dvířka.
- Pračku vypněte otočením voliče do pozice **OFF**.

Na konci každého cyklu nebo před spuštěním nového cyklu musíte nastavit volič programů zpět do pozice **OFF**.

POZASTAVENÍ SPOTŘEBIČE

- Podržte stisknuté tlačítko **START/PAUZA** asi 2 sekundy (některé kontrolky a zbývajícím čas na displeji budou blikat, aby signalizovaly, že spotřebič je pozastaven).

V některých fázích cyklu praní lze z bezpečnostních důvodů otvírat dvířka pouze v případě, že hladina vody je pod dolním okrajem a teplota je nižší než 45°C. Pokud jsou tyto podmínky splněny, před otevřením dvířek počkejte, než zhasne kontrolka ZAMČENÁ DVÍŘKA.

- Opětovným stisknutím tlačítka **START/PAUZA** znovu spusťte program od bodu, ve kterém byl přerušen.

ZRUŠENÍ NASTAVENÉHO PROGRAMU

- K zrušení programu nastavte volič programů do pozice **OFF**.
- Počkejte, dokud kontrolka ZAMČENÁ DVÍŘKA nezhasne před otevřením dvířek.

Tlačítko ODLOŽENÉHO STARTU

- Toto tlačítko Vám umožňuje nastavit odložený start pracího cyklu až o **24 hodin**.
- K odložení startu postupujte následovně:
 - Nastavte požadovaný program.
 - Jedním stisknutím tohoto tlačítka aktivujete odložené spuštění a dalším stisknutím (nebo podržením) nastavte požadovanou prodlevu. Při každém stisknutí tlačítka se zvyšuje prodleva až do velikosti **24 hodin**; v tomto okamžiku se při dalším stisknutí tlačítka prodleva odloženého spuštění vynuluje.
 - Potvrďte stisknutím tlačítka **START/PAUZA**. Spustí se odpočítávání a po jeho skončení se automaticky spustí program.
- Odložený start je možné zrušit otočením programátoru do polohy **OFF**.

Pokud dojde za chodu spotřebiče k výpadku napájení, po obnovení napájení se spustí od začátku té fáze, ve které se nacházel v okamžiku výpadku napájení.

Tlačítka možní musíte stisknout před stisknutím tlačítka **START/PAUZA**. Pokud zvolíte možnost, která není kompatibilní se zvoleným programem, indikátor možnosti nejdříve blikne a pak zhasne.

Tlačítko VOLBA SUŠENÍ/PÁRA

Funkce tohoto tlačítka:

- **Automatický cyklus praní/sušení**
Po volbě pracího programu zvolte tímto tlačítkem dle typu prádla stupeň sušení. Na konci praní se automaticky spustí zvolený cyklus sušení.

Není-li prací program kompatibilní se zvoleným automatickým sušením, tato funkce se neaktivuje.

Překročíte-li maximální povolenou náplň sušení prádla uvedenou v tabulce, prádlo se nemusí vysušit dostatečně.

- **Spuštění samotného cyklu sušení**
Zvolte požadovaný program sušení s ohledem na typ prádla, stisknutím tohoto tlačítka lze zvolit stupeň sušení, který je odlišný od počátečního (**kromě programu pro sušení vlny**).


Až se na displeji zobrazí, že program skončil, a zhasne kontrolka ZAMČENÁ DVÍŘKA, bude možné otevřít dvířka.

U NĚKTERÝCH MODELŮ je toto tlačítko spojeno s funkcí **PÁRA**  / .

- PÁRA

- Díky této možnosti lze v některých pracích cyklech (viz tabulku s programy) provést speciální úpravu prádla párou.
- Pára působící na mokré prádlo narovná zmačkané části, čímž zkrátí čas nutný pro žehlení.

- Vlákna se parou zregenerují a osvěží, takže se z praného prádla odstraní i případný nepříjemný zápach.
- Pro každý program byla stanovena příslušná úprava parou, aby bylo zajištěno co nejvíce účinné vyprání prádla v závislosti na dané tkanině a barvě.

Pokud chcete po pracím cyklu provést ošetření, opakovaně stiskněte tlačítko (nebo ho držte stisknuté), dokud se nerozsvítí příslušný indikátor .

Tlačítko RYCHLÝ/STUPEŇ ZNEČIŠTĚNÍ

Toto tlačítko umožňuje zvolit dvě různé možnosti, v závislosti na zvoleném programu.

- RYCHLÝ

Tlačítko bude aktivní, pokud zvolíte **RYCHLÝ (14'/30'/44')** program na ovladači a umožňuje zvolit jednu ze tří uvedených dob trvání programu.

- STUPEŇ ZNEČIŠTĚNÍ

- Po volbě programu se automaticky zobrazí čas pro daný program.
- Tato možnost umožňuje výběr ze 3 úrovní intenzity upravující délku programu, v závislosti na stupni znečištění prádla (lze použít pouze s určitými programy uvedenými v tabulce programů).

Tlačítko VOLBA TEPLoty

- Toto tlačítko vám umožňuje změnit teplotu pracího cyklu.
- Teplotu nelze zvýšit nad maximální povolenou hodnotu pro daný program, za účelem ochrany tkanin.
- Pokud chcete uskutečnit studené praní, nesmí svítit žádný indikátor.

Tlačítko VOLBA OTÁČEK Odstředění

- Stisknutím tohoto tlačítka můžete snížit otáčky odstředění nebo odstředění zcela vyloučit.
- Pokud štítek neuvádí konkrétní informace, lze možné použít maximální otáčky uvedené v programu.

Abyste zabránili poškození látky, není možné zvýšit otáčky nad maximální povolené programem.

- K opětovné aktivaci cyklu odstředění stiskněte tlačítko, dokud se nezobrazí požadované otáčky.
- Otáčky odstředění můžete upravit bez přerušení činnosti pračky.

Nadměrné dávkování pracího prostředku může vést k tvorbě velkého množství pěny. Pokud spotřebič zjistí nadměrné množství pěny, může vyloučit fázi odstředění nebo prodloužit trvání programu a zvýšit spotřebu vody.

Spotřebič je vybavený speciálním elektronickým zařízením, které brání cyklu odstředění v případě nevyváženého prádla. Tím se sníží hluk a vibrace spotřebiče a tak se prodlouží i jeho životnost.

DĚTSKÝ ZÁMEK

- Současným stisknutím tlačítek "F" a "G" na přibližně **3 sekundy** můžete uzamknout tlačítka. Tímto způsobem můžete zabránit před nežádoucí změnou programu stisknutím tlačítka během cyklu.
- Uzamčení tlačítek můžete snadno zrušit opětovným stisknutím stejných tlačítek nebo vypnutím spotřebiče.

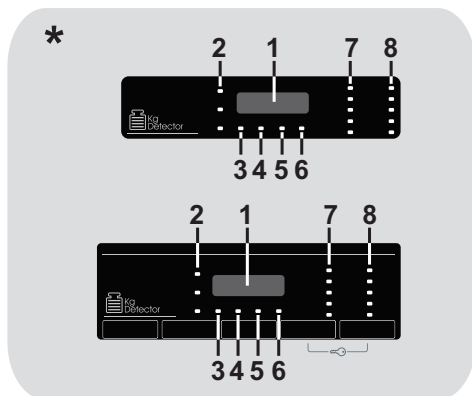
Systém "Kg Detector" (aktivní pouze v některých programech)

Během každé fáze praní "Kg Detector" umožňuje monitorování informací o prádle v bubnu v prvních praní:

- nastaví množství potřebné vody;
- určí délku pracovního cyklu;
- ovládá máchání podle typu zvolené prané látky;
- nastaví rytmus rotací bubnu podle typu prané látky;
- rozezná přítomnost pěny, v případě potřeby pak zvýší množství vody během máchání;
- nastaví rychlost odstředování podle náplně, čímž zabrání nevyváženosti.

Digitální displej

Indikační systém displeje umožňuje neustále informování o stavu spotřebiče.



* V závislosti na modelu

1) TRVÁNÍ CYKLU

- Po volbě programu displej automaticky zobrazí dobu trvání cyklu, která se může měnit v závislosti od zvolených přídatných možností.

- Po spuštění programu budete konstantně informováni o zbývajícím době do konce programu.

- Spotřebič vypočítá dobu do konce zvoleného programu na základě standardní náplně, během cyklu spotřebič upraví čas podle velikosti a složení náplně.

2) KONTROLKY VOLBA SUŠENÍ

Ikony zobrazují stupně suchosti, které mohou být vybrány pomocí příslušného tlačítka:

Automatické programy sušení

- ☀ **EXTRA SUCHÉ**
(vhodné pro ručníky, župany a objemné prádlo).

- 📄 **SUCHÉ K ŽEHLENÍ**
(zanechává prádlo připravené k žehlení).

- 👤 **SUCHÉ DO SKRINE**
(pro oblečení, které se nemusí žehlit).

3) KONTROLKA Kg Detector (pouze na některých modelech)

Během prvních minut cyklu zůstane kontrolka "Kg Detector" svítit, dokud inteligentní senzor nezváží prádlo a podle toho nastaví trvání cyklu, spotřebu vody a elektřiny (aktivní pouze v některých programech).

3) KONTROLKA PÁRA (pouze na některých modelech)

Světelná kontrolka ukazuje výběr příslušné volby.

4) KONTROLKA ZAMČENÁ DVÍŘKA

- Ikona indikuje uzamčená dvířka.

Zavřete dvířka PŘED stisknutím tlačítka START/PAUZA.

- Po stisknutí tlačítka **START/PAUSE** se zavřenými dvířky bude kontrolka chvíli blikat a pak zůstane svítit.

Pokud nejsou dvířka správně zavřená, kontrolka bude blikat přibližně 7 sekund, pak se příkaz spuštění automaticky zruší. V takovém případě zavřete dvířka správně a stiskněte opět tlačítko START/PAUZA.

- Speciální bezpečnostní zařízení brání v otevření dvířek ihned po dokončení cyklu. Po skončení cyklu počkejte **2 minuty** a dokud nezhasne kontrolka "zamčená dvířka" než otevřete dvířka. Na konci cyklu nastavte volič programů do pozice **OFF**.

5) KONTROLKA UZAMČENÍ TLAČÍTEK

Indikátor svítí v případě uzamčených tlačítek.

6) KONTROLKA Wi-Fi

- Na modelech vybavených technologií Wi-Fi indikuje stav připojení. Indikace:
 - **SVÍTÍ**: dálkové ovládání aktivní.
 - **POMALU BLIKÁ**: dálkové ovládání neaktivní.

- **RYCHLE BLIKÁ 3 SEKUNDY, PAK ZHASNE**: spotřebič se nemůže připojit k domácí Wi-Fi síti nebo ještě nebyl zaregistrován v aplikaci.

- **POMALU BLIKNE 3 KRÁT, PAK NA 2 SEKUNDY ZHASNE**: resetujte Wi-Fi síť (během registrace v aplikaci).

- **1 SEKUNDU SVÍTÍ, PAK NA 3 SEKUNDY ZHASNE**: otevřená dvířka. Nelze aktivovat dálkové ovládání.

- Pro všechny informace o funkčnosti a pokynech pro snadnou konfiguraci Wi-Fi navštivte: go.candy-group.com/sm

7) KONTROLKY VOLBA TEPLoty

Zobrazuje nastavenou teplotu praní zvoleného programu, kterou lze změnit (pokud je to možné) odpovídajícím tlačítkem. Pokud chcete provést studené praní, indikátory nesmí svítit.

8) KONTROLKY VOLBA OTÁČEK ODSTŘEDĚNÍ

Zobrazuje otáčky odstředění zvoleného programu, které lze změnit nebo odstředění zcela vyloučit pomocí příslušného tlačítka.

Tabulka programů

PROGRAM		kg (MAX.) *								°C (MAX.)	1)			
		6+4kg	8+5kg	9+5kg	9+6kg	10+6kg	12+9kg	13+8kg	14+9kg		2		1	
	BAVLNA 2) 4)	6	8	9	9	10	12	13	14	90°	●	●		
ECO 40-60	ECO 40-60 2)	6	8	8	9	10	12	13	14	60°	●	●		
ECO 40-60 + 2	PRANÍ A SUŠENÍ	4	5	5	6	6	9	8	9	-	●	●		
	BAVLNA + PŘEDPÍRKA 2) 4)	6	8	9	9	10	12	13	14	60°	●	●	●	
	SYNTETIKA A BAREVNÉ 2) 4)	3	4	4,5	4,5	5	6	6,5	7	60°	●	●		
	MÁCHÁNÍ	-	-	-	-	-	-	-	-	-	△	●		
	ODČERPÁNÍ A Odstředění	-	-	-	-	-	-	-	-	-				
	SUŠENÍ	SUŠENÍ VLNY								-				
		NÍZKÁ TEPLOTA								-				
		VYSOKÁ TEPLOTA								-				
	VLNA/JEMNÉ 49' 4)	1	2	2	2	2	2,5	2,5	2,5	30°	●	●		
	RYCHLÝ 3) 4)	14'	1	1,5	1,5	1,5	1,5	2	2	2	30°	●	●	
		30'	2	2,5	2,5	2,5	2,5	3	3	3	30°	●	●	
		44'	3	3,5	3,5	3,5	3,5	4	4	4	40°	●	●	
	SMÍŠENÉ A BAREVNÉ 59' 4)	6	8	9	9	10	12	13	14	40°	●	●		
	PERFEKTNÍ BAVLNA 59' 4)	3	4	4,5	4,5	5	6	6,5	7	40°	●	●		
	SPECIÁLNÍ 49' 4)	3	4	4,5	4,5	5	6	6,5	7	40°	●	●		
	DÁLKOVÉ OVLÁDÁNÍ (Wi-Fi) Pozice, kterou musíte zvolit, pokud chcete aktivovat dálkové ovládání prostřednictvím aplikace (přes Wi-Fi).													

Přečtěte si tyto poznámky:

* Maximální kapacita suchého prádla závisí od modelu (viz ovládací panel).

△ (Pouze pro modely s prostorem na tekuté prací prostředky)

Pokud pouze několik kusů prádla vyžaduje ošetření bělením, můžete provést odstranění skvrn v pračce. Nalijte bělidlo do zásobníku pro tekuté bělidlo, vloženého v komoře "2" zásobníku pracích prostředků a nastavte speciální program MÁCHÁNÍ. Po ukončení této fáze spotřebič vypněte, přidejte zbytek prádla a pokračujte ve standardním praní s nejvhodnějším programem.

- Programy pro automatické sušení.
- 1) Po zvolení programu se na displeji zobrazí doporučená teplota, kterou lze změnit (pokud je to možné) pomocí příslušného tlačítka, nelze ji však zvýšit nad maximální povolenou pro daný program.
- 2) Pro uvedené programy můžete nastavit trvání a intenzitu praní pomocí tlačítka STUPEŇ ZNEČIŠTĚNÍ.
- 3) Volbou programu RYCHLÝ na voliči programu můžete zvolit pomocí tlačítka RYCHLÝ jeden ze tří dostupných rychlých programů: 14', 30' a 44'.
- 4) Dostupná funkce páry (**pouze na modelech s touto možností**).

INFORMACE PRO ZKUŠEBNÍ LABORATOŘE

STANDARDNÍ PROGRAMY PODLE směrnice 96/60/ES

PRANÍ:

PROGRAM **ECO 40-60**
NASTAVENÍ TEPLoty NA 60°C

SUŠENÍ:

PROGRAM SUŠENÍ
VYSOKÁ TEPLOTA
STUPEŇ VYSUŠENÍ
SUCHÉ DO SKŘÍNĚ

STANDARDNÍ PROGRAMY PODLE (EU) č. 2019/2023

PRANÍ:

PROGRAM **ECO 40-60**

PRANÍ A SUŠENÍ:
PROGRAM **ECO 40-60 +**
STUPEŇ VYSUŠENÍ
SUCHÉ DO SKŘÍNĚ

Popis programů

Pro praní různých typů látek a stupňů znečištění má pračka specifické programy pro splnění každé potřeby praní (viz tabulku s programy).

Zvolte program podle pokynů na štítcích prádla, věnujte pozornost zejména maximální doporučené teplotě.

PRANÍ



UPOZORNĚNÍ:

DŮLEŽITÁ RADA PRO DOKONALÉ PRANÍ.

- **Nové barevné prádlo je nutné prát samostatně alespoň 5 až 6 prvních praní.**
- **Některé velké kusy tmavého prádla, jako jsou džíny a ručníky, je nutné vždy prát samostatně.**
- **Nikdy nemíchejte NESTÁLOBAREVNÉ tkaniny.**

DÁLKOVÉ OVLÁDÁNÍ (Wi-Fi)

Pozice, kterou musíte zvolit, když chcete aktivovat/deaktivovat dálkové ovládání prostřednictvím aplikace, přes Wi-Fi. V tomto případě se spustí cyklus přes příkazy aplikace. Více podrobností najdete v části **DÁLKOVÉ OVLÁDÁNÍ (Wi-Fi)**.

BAVLNA

Tento program je vhodný pro praní barevných bavlněných oděvů při 40°C nebo pro zajištění nejvyššího stupně čistoty pro praní odolné bavlny při 60°C nebo 90°C. Závěrečné odstředění je při maximální rychlosti, která zajišťuje vynikající odvod vody.

ECO 40-60

Program **ECO 40-60** dokáže ve stejném cyklu společně vyprat normálně znečištěné bavlněné prádlo, které se má podle údajů prát na 40°C nebo 60°C. Tento program se používá k posouzení souladu s právními předpisy EU Ecodesign (o konstrukci výrobků šetrných k životnímu prostředí).

PRANÍ A SUŠENÍ (ECO 40-60 + 2)

Cyklus **PRANÍ A SUŠENÍ** dokáže ve stejném cyklu společně vyprat normálně znečištěné bavlněné prádlo, které se má podle údajů prát na 40°C nebo 60°C, a vysušit jej tak, aby bylo možné jej ihned uložit do skříňě. Tento program se používá k posouzení souladu s právními předpisy EU Ecodesign (o konstrukci výrobků šetrných k životnímu prostředí).

BAVLNA + PŘEDPÍRKA

Tento program byl navržen pro odstranění odolnějších nečistot z bílého bavlněného prádla. Předpírka zajišťuje důkladné odstranění nečistot. Do komory "1" přidejte 20% pracího prostředku ve srovnání s prostředkem pro hlavní praní.

SYNTETIKA A BAREVNÉ

Tento program umožňuje společně praní látek různých typů a barev. Rotace bubny a hladina vody je optimalizována, během praní a máchání. Přesná činnost odstředění zajišťuje sníženou tvorbu záhybů látek.

MÁCHÁNÍ

Tento program provede 3 máchání s prostředním odstředěním (kterého otáčky lze snížit nebo zcela vyloučit pomocí odpovídajícího tlačítka). Slouží pro máchání jakéhokoliv typu látky, například po ručním praní.

ODČERPÁNÍ A ODSŤŘEDĚNÍ

Program dokončí odčerpání a odstředění při maximálních otáčkách. Otáčky odstředění lze snížit nebo zcela vyloučit pomocí tlačítka **VOLBY OTÁČEK ODSŤŘEDĚNÍ**.

VLNA/JEMNÉ 49'

Tento program je určen pro praní vlněných tkanin s označením „Lze prát v pračce“ nebo prádla, které se pere v ruce, a k ošetřování jemného prádla a prádla z vzácných tkanin. Pere při nízké teplotě po dobu 49 minut. Doporučuje se pro malé náplně.

RYCHLÝ (14'/30'/44')

Úspora bez kompromisů! Tento nový program lze používat k získání vynikajících výsledků při současné úspoře vody, energie, pracího prostředku a času. Pere při

středně vysoké teplotě vhodné pro jakýkoli druh tkaniny. Doporučuje se pro malé náplně a mírně znečištěné kusy prádla.

SMÍŠENÉ A BAREVNÉ 59' *

Tento program nabízí volnost ve společném praní všech druhů tkanin bez blednutí barev; při plné náplni dosahuje vynikajících výsledků za pouhých 59 minut. Při praní na středně vysokou teplotu se tento program doporučuje pro prádlo, které není příliš znečištěné.

* **Přednastavená teplota 20°C (Ize ji upravit příslušným tlačítkem). Tento cyklus praní je vhodný také k praní bavlněného prádla.**

PERFEKTNÍ BAVLNA 59'

Tento program zaručuje vynikající výsledky pro bavlněné prádlo. Tato možnost je určena ke zkrácení délky praní středně znečištěného bavlněného prádla při středně vysokých teplotách. Abyste dosáhli nejlepších výsledků, naplňte pračku pouze do poloviny.

SPECIÁLNÍ 49'

Inovativní technologie tohoto programu zkracuje množství času, který trávíme praním prádla; zaručuje vysokou účinnost praní při středně vysokých teplotách za pouhých 49 minut. Abyste dosáhli nejlepších výsledků, naplňte pračku pouze do poloviny.

SUŠENÍ

UPOZORNĚNÍ:

Dávkovače používané pro koncentrované prášky a tekuté prací prostředky musíte vyjmout z bubnu před spuštěním programu sušení.

Buben mění směr během cyklu sušení pro ochranu prádla před zamotáním. Studený vzduch se využívá během posledních 10/20 minut sušicího cyklu k minimalizaci pomačkání.

SUŠENÍ VLNY

Nízkoteplotní sušicí program, který suší vlněné oděvy s maximální péčí a jemností, snižuje nepříjemné škrábání tkaniny a zamezuje plstění. Je doporučeno obrátit

oblečení naruby před sušením. Délka cyklu závisí na naplnění a odstředování zvoleného pro praní. Cyklus je vhodný pro maximální náplň 1 kg (3 svetry).



APPAREL CARE

Cyklus pro sušení vlny tohoto spotřebiče byl schválen "The Woolmark Company" pro sušení vlněného oblečení za předpokladu, že produkty lze prát v pračce v závislosti na pokynech na štítku oblečení a prohlášení výrobce tohoto spotřebiče. Symbol Woolmark je certifikační známka v mnoha zemích. M1715

NÍZKÁ TEPLOTA

Program sušení s nízkou teplotou doporučujeme pro syntetické a směsné látky (viz štítek ošetřování na prádle).

VYSOKÁ TEPLOTA

Program sušení s vysokou teplotou doporučujeme pro bavlněné a lněné prádlo (viz štítek ošetřování na prádle).

9. CYKLUS SUŠENÍ

● Uvedené pokyny jsou obecné, proto jsou potřebné určité zkušenosti pro dosažení nejlepších výsledků sušení.

● Doporučujeme volbu kratší doby sušení než je uvedená, při prvním použití, abyste přizpůsobili správný stupeň sušení.

● Nedoporučujeme sušit látky, které se snadno třepí, jako jsou koberce nebo prádlo s dlouhým vlasem, abyste zabránili ucpání vzduchových kanálků.

● Rozdělte prádlo podle následujícího postupu:

- **Podle symbolů sušení, které jsou na štítku prádla**

Vhodné pro sušení v sušičce.

Sušení při vysoké teplotě.

Sušení pouze při nízké teplotě.

NESUŠIT v bubnové sušičce.

Pokud prádlo neobsahuje informační štítek, musí být bráno jako nevhodné pro sušení.

- **Podle velikosti a tloušťky**

Kdykoliv je náplň větší než kapacita sušení, rozdělte prádlo podle tloušťky (např. ručníky od tenkého spodního prádla).

- **Podle typu látky**

Bavlna/len: ručníky, bavlna jersey, ložní a stolní prádlo.

Syntetické: blůzy, košile, pracovní oděvy, apod. z polyesteru nebo polyamidu, jako i bavlna/syntetické směsné.

● Pouze suché odstředěné prádlo.

Správný způsob sušení

● Otevřete dvířka.

● Naplňte prádlem nepřesahujícím maximální náplň sušení uvedenou v tabulce programů.
V případě velkých kusů prádla (např. prostěradla) nebo velmi savých materiálů (např. ručníky nebo džíny) snižte množství náplně.

● Zavřete dvířka.

● Zvolte nejvhodnější program pro vaše prádlo (**VYSOKÁ TEPLOTA, NÍZKÁ TEPLOTA, SUŠENÍ VLNY**).

● Vyberte stupeň suchosti, který chcete:

EXTRA SUCHÉ

(vhodné pro ručníky, župany a objemné prádlo).

SUCHÉ K ŽEHLENÍ

(zanechává prádlo připravené k žehlení).

SUCHÉ DO SKŘÍNĚ

(pro oblečení, které se nemusí žehlit).

PROGRAMY ČASOVANÉHO SUŠENÍ

- 120 MINUT

- 90 MINUT

- 60 MINUT

- 30 MINUT

Po zvolení programu sušení vlny není možné zvolit určitý stupeň suchosti odlišný od výchozího.

● Spotřebič vypočítá potřebnou dobu pro sušení a požadovanou zbytkovou vlhkost, podle prádla a zvoleného sušení.

● Zkontrolujte, zda je otevřený vodovodní ventil a zda je správně umístěna odtoková hadice.



UPOZORNĚNÍ:

Nesušte oblečení se speciálním polstrováním (např. deky, prošívané bundy, atd.) a velmi jemné tkaniny. Pokud jsou oděvy nežehlivé, sušte menší množství oděvů, aby se zabránilo pomačkání.

- Stiskněte tlačítko **START/PAUZA** (na displeji se zobrazí zbývající doba sušení).

Spotřebič vypočítá dobu do konce programu na základě standardní náplně, během cyklu spotřebič upraví čas podle velikosti a složení náplně.

Během fáze sušení buben zrychluje na vyšší rychlost k rozložení prádla a k optimalizaci výsledku sušení.

Pro správný provoz spotřebiče doporučujeme nepřerušovat fázi sušení, dokud to není nutné.

CYKLUS AUTOMATICKÉHO PRANÍ/SUŠENÍ

Nesmíte překročit maximální náplň sušení prádla uvedenou v tabulce programů, v opačném případě nebudou výsledky sušení uspokojivé.

Pokud požadujete automatické zahájení cyklu sušení po skončení praní, pouze zvolte požadovaný prací cyklus, nastavte stupeň sušení pomocí tlačítka **VOLBA SUŠENÍ** a spusťte cyklus. Na konci pracího programu dojde k automatickému spuštění nastaveného cyklu sušení (viz část "**VOLBA SUŠENÍ**").

10. ODSTRANĚNÍ MOŽNÝCH PROBLÉMŮ A ZÁRUKA

Pokud si myslíte, že vaše pračka nefunguje správně, přečtěte si níže uvedenou rychlou příručku ohledně praktických rad pro odstranění nejběžnějších problémů.

HLÁŠENÍ ZÁVADY

- **Modely s displejem:** chyba je zobrazena číslem se znakem „E“ (příklad: Error 2 = E2)
- **Modely bez displeje:** chyba je zobrazena blikáním každé LED dle kódu závady, s následnou 5sekundovou pauzou (příklad: Error 2 = dvě bliknutí – pauza 5 sekund – dvě bliknutí – apod...)

Zobrazená chyba	Možné příčiny a praktická řešení
E2 (s displejem) 2 bliknutí LED (bez displeje)	Spotřebič nemůže napustit vodu. Zkontrolujte, zda je otevřený přívod vody. Zkontrolujte přívodní hadici z hlediska zalomení nebo přiskřípnutí. Odtoková hadice není ve správné výšce (viz kapitolu o instalaci). Zavřete přívodní ventil, odšroubujte hadici s filtrem na zadní straně spotřebiče a zkontrolujte, zda je filtr čistý a není zablokovaný. Zkontrolujte filtr, jestli není ucpaný, nebo jestli v prostoru filtru nejsou cizí předměty, které by mohly bránit řádnému průtoku vody.
E3 (s displejem) 3 bliknutí LED (bez displeje)	Pračka nevypouští vodu. Zkontrolujte filtr, jestli není ucpaný, nebo jestli v prostoru filtru nejsou cizí předměty, které by mohly bránit řádnému průtoku vody. Zkontrolujte, zda není odtoková hadice zalomená nebo přiskřípnutá. Zkontrolujte, zda není ucpaný odtokový systém domácnosti a zda voda volně odtéká. Zkuste vypustit vodu do výlevky.
E4 (s displejem) 4 bliknutí LED (bez displeje)	Příliš pěny a/nebo vody. Zkontrolujte, zda jste nepřidali nadměrné množství pracího prostředku nebo prostředek nevhodný pro pračky.
E7 (s displejem) 7 bliknutí LED (bez displeje)	Problém s dvířky. Zkontrolujte, zda jsou dvířka správně zavřená. Zkontrolujte, zda prádlo nebrání v zavření dvířek. Pokud jsou dvířka blokována, spotřebič vypněte a odpojte od elektrické sítě, počkejte 2-3 minuty a otevřete dvířka.
Jakýkoliv jiný kód	Spotřebič vypněte a odpojte od elektrické sítě, chvíli počkejte. Spotřebič zapněte a spusťte program. Pokud se závada opět objeví, kontaktujte autorizované servisní středisko.

Problém	Možná příčina a praktická řešení
Pračka nefunguje/nespustí se	<p>Zkontrolujte, zda je spotřebič připojený k funkční síťové zásuvce.</p> <p>Zkontrolujte, zda je zapnutá.</p> <p>Pomocí jiného spotřebiče zkontrolujte, zda je elektrická zásuvka funkční.</p> <p>Nejsou správně zavřená dvířka: otevřete a opět zavřete.</p> <p>Zkontrolujte zvolený program a zda je stisknuté tlačítko start.</p> <p>Zkontrolujte, zda pračka není v režimu pauzy.</p>
Voda na podlaze nebo v blízkosti spotřebiče	<p>Může to být způsobeno netěsností mezi přívodním ventilem a hadicí; v takovém případě vyměňte těsnění a utáhněte hadici a ventil.</p> <p>Zkontrolujte, zda je filtr správně zavřený.</p>
Pračka neodstředí/je	<p>Z důvodu nevhodného rozdělení prádla může pračka: Pokoušet o vyvážení prádla, prodloužením doby odstředění. Snižít rychlost odstředění k snížení vibrací a hluku. Vyloučit odstředění pro ochranu spotřebiče. Ujistěte se, zda je prádlo vyvážené. Pokud ne, uspořádejte jej a restartujte program.</p> <p>Může to být z důvodu, že není zcela odčerpána voda: počkejte několik minut. Pokud problém trvá, viz část Error 3.</p> <p>Některé modely jsou vybavené funkcí „bez odstředění“: zkontrolujte, zda není zapnutá.</p> <p>Zkontrolujte možnosti nastavení, které mohou vyloučit odstředění.</p> <p>Použití nadměrného množství pracího prostředku může mít vliv na spuštění odstředění.</p>
Silné vibrace/hluk během odstředování	<p>Pračka není vyvážená: v případě potřeby nastavte pomocí nastavitelných nožiček dle příslušné kapitoly.</p> <p>Zkontrolujte, zda jsou odstraněné přepravné šrouby, gumové vložky a podložky.</p> <p>Zkontrolujte, zda se v bubnu nenacházejí cizí předměty (mince, háčky, knoflíky apod...).</p>

Standardní záruka výrobce se vztahuje na elektrické nebo mechanické závady výrobku ze strany výrobce. Pokud je závada způsobena faktory mimo výrobku, nesprávným použitím nebo nedodržením pokynů v návodu, výrobce nenese odpovědnost a za opravy může být účtován poplatek.

Důrazně doporučujeme používat originální náhradní díly, které jsou k dostání u vašeho servisního střediska.

Záruka

Na výrobek se vztahuje záruka dle podmínek uvedených na certifikátu dodaném s výrobkem. Záruční certifikát musí být kompletně vyplněný. Uchovejte si jej na bezpečném místě pro případ požadavky autorizovaného servisního střediska.

Umístěním značky **CE** na produkt deklaruje na vlastní zodpovědnost shodu se všemi požadavky EU týkajícími se bezpečnosti, zdraví a životního prostředí, které jsou zakotveny v legislativě a týkají se daného produktu.

Výrobce nenesе žádnou odpovědnost za tiskové chyby v návodu dodaném se spotřebičem. Také si vyhrazuje právo na jakékoliv změny užitečné pro tento výrobek bez změny jeho základních vlastností.

Ďakujeme, že ste si vybrali tento produkt. Sme hrdí na to, že vám ponúkame ideálny produkt a najlepší kompletný sortiment domácich spotrebičov pre každodenné činnosti.

Pozorne si prečítajte tento návod pre správne a bezpečné užívanie spotrebiča a pre užitočné tipy ohľadom údržby.



Spotrebič používajte len po dôkladnom preštudovaní týchto pokynov. Majte tento návod vždy po ruke a v dobrom stave pre prípadného ďalšieho majiteľa.

Každý výrobok je označený jedinečným 16-miestnym kódom, tiež nazývaným „sériové číslo“, vytlačeným na štítku na spotrebiči (oblasť otvoru) alebo v dokumentácii vo vnútri výrobku. Tento kód je špecifickou ID kartou produktu, ktorú potrebujete k registrácii a na kontakt s servisným strediskom.

Životné prostredie



Tento spotrebič je označený podľa Európskej smernice 2012/19/EU O odpade z elektrických a elektronických zariadení (OEEZ).

OEEZ obsahujúce znečisťujúce látky (ktoré môžu spôsobovať negatívne dopady na životné prostredie) a základné komponenty (ktoré je možné opäť využiť). Je potrebné podrobiť OEEZ špecifickému zaobchádzaniu, pre odstránenie a likvidáciu všetkých znečisťujúcich látok a obnovu a recykláciu všetkých materiálov. Jednotlivci môžu zohrať

dôležitú úlohu pri zaistení, aby OEEZ nezostalo problémom pre životné prostredie; je dôležité dodržiavať určité základné pravidlá:

- OEEZ sa nesmie likvidovať spoločne s bežným komunálnym odpadom.
- OEEZ musí byť odovzdané na príslušných zberných miestach spravovaných obcou alebo mestom alebo príslušnými podnikmi. V mnohých krajinách sa uskutočňuje pri veľkých OEEZ zber z domu.

V mnohých krajinách, keď si zakúpite nový spotrebič, starý je možné odovzdať predajcovi, ktorý ho bezplatne vyzdvihne na základe výmeny jedného za druhý, ak ide o zariadenie ekvivalentného typu a má rovnaké funkcie ako dodávané zariadenie.

Obsah

1. ZÁKLADNÉ BEZPEČNOSTNÉ PRAVIDLÁ
2. INŠTALÁCIA
3. ZÁSOBNÍK PRACÍCH PROSTRIEDKOV
4. PRAKTICKÉ RADY
5. ÚDRŽBA A ČISTENIE
6. DIALKOVÉ OVLÁDANIE (Wi-Fi)
7. PRÍRUČKA RÝCHLEHO ŠTARTU
8. OVLÁDACIE PRVKY A PROGRAMY
9. CYKLUS SUŠENIA
10. ODSTRÁNENIE MOŽNÝCH PROBLÉMOV A ZÁRUKA

1. ZÁKLADNÉ BEZPEČNOSTNÉ PRAVIDLÁ

- Tento spotrebič je určený na používanie v domácnosti a podobných miestach:

- Zamestnanecké kuchyne v predajniach, kanceláriách alebo inom pracovnom prostredí;
- Na farmách;
- Klientmi hotelov, motelov a iných ubytovacích zariadení;
- Na mieste pre výdaj raňajok.

Iné použitie tohto spotrebiča mimo domáceho prostredia alebo pre typické domáce činnosti, ako je komerčné využitie odborníkmi alebo skúsenými užívateľmi, je vylúčené z vyššie uvedených aplikácií. Ak nepoužívate spotrebič v súlade s vyššie uvedenými podmienkami, môže sa skrátiť jeho životnosť a môžete stratiť právo na záručnú opravu. Akékoľvek poškodenie spotrebiča vyplývajúce z použitia iného ako domáceho (aj keď sa nachádza v domácnosti) nebude akceptované výrobcom pri uplatnení záruky.

- Tento spotrebič môžu používať deti od 8 rokov a osoby so zníženými fyzickými, senzorickými alebo mentálnymi schopnosťami, alebo bez dostatočných skúseností

a znalostí, pokiaľ sú pod dohľadom alebo boli poučené o bezpečnom používaní spotrebiča a porozumeli možnému riziku.

Nedovoľte deťom hrať sa so spotrebičom. Čistenie a údržbu nesmú vykonávať deti bez dozoru.

- Nedovoľte deťom hrať sa so spotrebičom.
- Deti do 3 rokov držte mimo dosah, pokiaľ nie sú neustále pod dohľadom.
- Pokiaľ je napájací kábel poškodený, musí byť vymenený špeciálnym káblom, alebo zostavou, ktorá je k dispozícii u výrobcu alebo u jeho servisného zástupcu.
- Na pripojenie vody používajte len hadice dodané so spotrebičom (nepoužívajte staré hadice).
- Tlak vody musí byť v rozsahu od 0,05 MPa až 0,8 MPa.
- Zabezpečte, aby koberec neblokoval dno práčky a vetracie otvory.
- Konečný cyklus práčky bude bez ohrevu (cyklus chladenia) pre zaistenie, že bielizeň zostala pri teplote, ktorá nepoškodí bielizeň.



UPOZORNENIE:

Nikdy nezastavujte spotrebič pred ukončením cyklu sušenia, ak rýchlo nevyberiete bielizeň a nerozprestrete ju pre rozptýlenie tepla.

- Po inštalácii musíte práčku umiestniť tak, aby zostala zástrčka ľahko prístupná.
- Spotrebič sa nesmie inštalovať za uzamykateľné dvere, posuvné dvere alebo za dvere so závesmi na opačnej strane k spotrebiču tak, že je úplné otváranie dvierok spotrebiča blokové.
- Maximálna kapacita suchej bielizne závisí od modelu (viď ovládací panel).
- Spotrebič sa môže používať, ak boli na čistenie použité priemyslové chemikálie.
- V spotrebiči nesušte nevypratú bielizeň.
- Bielizeň znečistená látkami ako je olej, acetón, alkohol, benzín, kerozén, odstraňovač škvŕn, terpentín, vosk a odstraňovač vosku musíte vyprať v horúcej vode s dodatočným množstvom pracieho prostriedku pred sušením v sušičke.
- Bielizeň z penovej gumy (latexová pena), kúpacia čapica, vodeodolné textilie, pogumované diely a bielizeň alebo vankúše plnené penou sa nesmú sušiť v tomto spotrebiči.
- Aviváže alebo podobné prostriedky musíte používať podľa pokynov výrobcu týchto prostriedkov.
- Olejom znečistená bielizeň sa môže vznietiť, hlavne pri vystavení teplu, napríklad v sušičke. Bielizeň sa zahreje, spôsobí oxidačnú reakciu oleja, oxidácia tvorí teplo. Ak teplo nemôže uniknúť, bielizeň sa zahreje dostatočne na vznik ohňa. Hromadenie alebo skladovanie olejom napustených látok môže zabrániť úniku tepla a zvýšiť riziko požiaru.
- Ak látky nevyhnutne obsahujú olej, alebo boli kontaminované vlasmi ošetrojúcimi výrobkami a vložené do spotrebiča, je nutné ich najskôr vyprať v horúcej vode s pridaným množstvom pracieho prostriedku. Toto zníži, ale neodstráni nebezpečenstvo.
- Z vreciek vyberte všetky predmety ako sú zapaľovače a zápalky.

- Pre nahliadnutie popisu výrobu navštívte stránku výrobcu.
- Pred otvorením dverí sa uistite, či nie je v bubne voda.

Pripojenie k elektrickej sieti a bezpečnostné pokyny

- Technické parametre (napájacie napätie a príkon) sú uvedené na výrobnom štítku.
- Uistite sa, že je elektrický systém uzemnený, vyhovuje všetkým platným predpisom a že (prípojka) zásuvka je zhodná so zástrčkou spotrebiča. V opačnom prípade požiadajte o pomoc profesionálneho technika.
- Dôrazne neodporúčame použitie prevodníkov, viacnásobných zásuviek alebo predlžovacích káblov.



UPOZORNENIE:
spotrebič nesmie byť napájaný prostredníctvom externého spínacieho zariadenia, ako je časovač, ani pripojený k obvodu, ktorý je pravidelne vypínaný obsluhou.

- Pred čistením alebo údržbou práčky odpojte zástrčku od sieťovej zásuvky a zastavte ventil prívodu vody.
- Pri odpájaní spotrebiča neťahajte za prívodný kábel.



UPOZORNENIE:
Počas prania môže voda dosahovať veľmi vysokú teplotu.

- Nevystavujte práčku dažďu, priamemu slnečnému žiareniu ani iným poveternostným vplyvom.
- Pri premiestňovaní nezdvíhajte práčku za ovládacie prvky ani zásobník pracích prostriedkov; počas prepravy nikdy nepokladajte práčku otvorom na vozík. Pri zdvíhaní odporúčame asistenciu druhej osoby.
- V prípade poruchy práčku vypnite, zavrite ventil prívodu vody a nemanipulujte so spotrebičom. Ihneď kontaktujte najbližšie servisné stredisko a používajte len originálne náhradné diely. Nedodržaním týchto pokynov môžete negatívne ovplyvniť bezpečnosť spotrebiča.

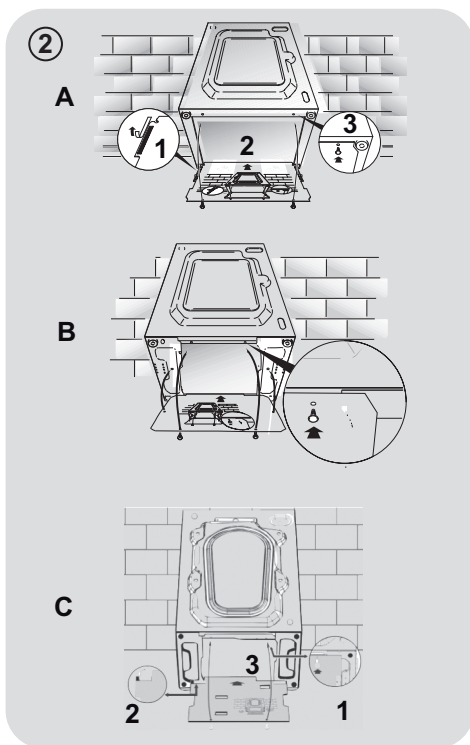
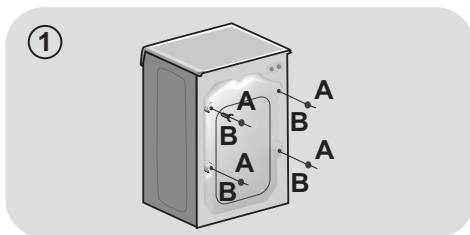
2. INŠTALÁCIA

- Vyskrutkujte **2** alebo **4** skrutky (**A**) na zadnej strane spotrebiča a vyberte **2** alebo **4** poistky (**B**) podľa **obrázku 1**.
- Prekryte **2** alebo **4** otvory použitím dodaných krytiiek.
- Ak je práčka určená na **vstavanie**, vyskrutkujte **3** alebo **4** skrutky (**A**) a dajte dolu **3** alebo **4** podložky (**B**).
- V prípade niektorých modelov, **1** alebo viac podložiek spadne do spotrebiča: nakloňte práčku dopredu a vyberte ich. Prekryte otvor pomocou krytiiek dodaných so spotrebičom.

! **UPOZORNENIE:**
Držte obalové materiály mimo dosah detí.

- Umiestnite „polionda“ panel na dno podľa **obrázku 2** (podľa modelu zvolíte verziu **A**, **B** alebo **C**).

Pri niektorých modeloch nie je tento krok potrebný, pretože „polionda“ panel je už inštalovaný na dne spotrebiča.



SK

Prípojenie vody

- Pripojte hadicu na vodu ku kohútiku (obr.3) a použite iba hadicu dodanú s výrobkom (nepoužívajte staré súpravy hadíc).

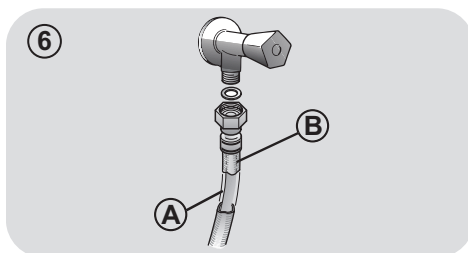
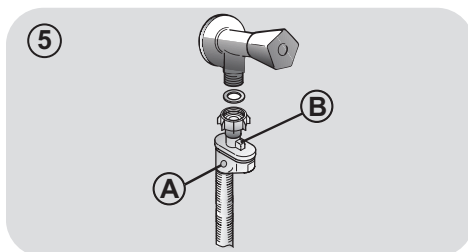
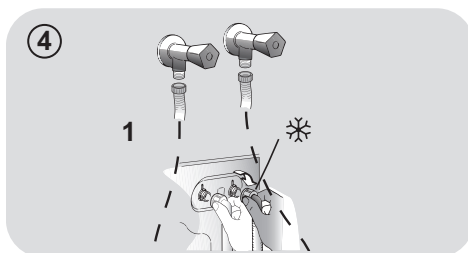
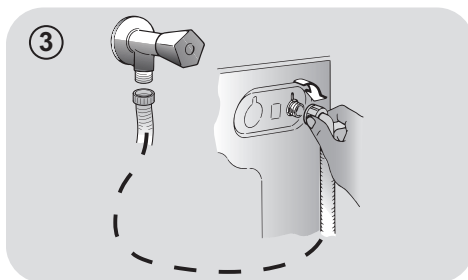
- **NIEKTERÉ MODELY** môžu obsahovať jednu alebo viac z nasledujúcich funkcií:

- **HOT&COLD (obr. 4):** nastavenie pripojenia vody na horúcu a studenú vodu pre vyššiu úsporu energie.

Pripojte šedú hadicu k ventilu studenej vody ❄️ a červenú k ventilu horúcej vody. Práčku je možné pripojiť len k ventilu studenej vody: v takom prípade sa môžu niektoré programy spustiť o niekoľko minút neskôr.

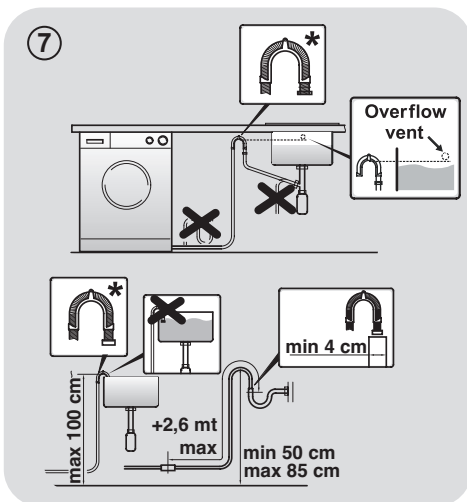
- **AQUASTOP (obr. 5):** zariadenie umiestnené na prívodnej hadici, ktoré zastaví prívod vody v prípade poškodenia hadice; v tomto prípade sa zobrazí červený symbol v okienku "A" a hadicu musíte vymeniť. K odskrutkovaniu matice stlačte jednosmerné poistné zariadenie "B".

- **AQUAPROTECT - PRÍVODNÁ HADICA S OCHRANOU (obr. 6):** Ak voda pretečie z hlavnej internej hadice "A", transparentný izolačný plášť "B" udrží vodu na dokončenie pracieho cyklu. Na konci cyklu kontaktujte autorizované servisné stredisko pre výmenu prívodnej hadice.



Umiestnenie

- Postavte práčku k stene, neprítlačte ani neohnite hadicu a umiestnite odtokovú hadicu do umývadla alebo radšej pripojte k odpadovému potrubiu vo výške najmenej 50 cm s priemerom väčším ako je priemer hadice práčky (**obr. 7**).
- Vyrovnajte spotrebič pomocou nožičiek podľa **obrázku 8**:
 - a. otočením matice v smere hodinových ručičiek uvoľníte skrutku;
 - b. otáčajte nožičkou pre zvýšenie alebo zníženie, až kým sa nedotkne podlahy;
 - c. zaistíte nožičku točením matice, kým sa nedotkne spodnej časti skrinky práčky.
- Spotrebič pripojte.

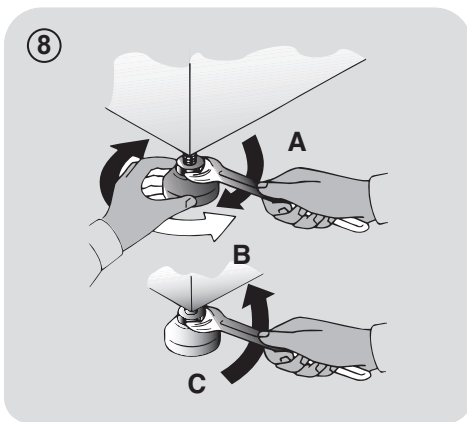


* SAMOSTATNE PREDÁVANÉ PRÍSLUŠENSTVO

UPOZORNENIE:

V prípade potreby výmeny prívodného kábla kontaktujte autorizované servisné stredisko.

Na inštaláčne chyby sa nevzťahuje záruka výrobcu.



3. ZÁSObNÍK PRACÍCH PROSTRIEDKOV

Zásobník pracích prostriedkov je rozdelený na 3 časti podľa obrázku 9:

- priestor "1": prací prostriedok na predpranie;
- priestor "☼": pre špeciálne prísady, aviváže, škrob, a pod.;



UPOZORNENIE:

Používajte len tekuté prostriedky; práčka automaticky nastaví dávkovanie prísad pri každom cykle počas posledného plákania.

- priestor "2": prací prostriedok na hlavné pranie.

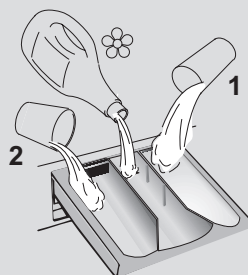
PRI NIEKTORÝCH MODELOCH je dodaná tiež nádoba na tekuté pracie prostriedky (obr.10). V prípade jej použitia ju vložte do časti "2". Týmto spôsobom sa tekutý prací prostriedok dostane do bubna v správnej chvíli. Nádobu môžete použiť tiež na bielidlo pri voľbe programu „Plákanie“.



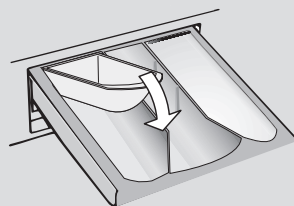
UPOZORNENIE:

niektoré pracie prostriedky nie sú určené pre použitie v zásobníku pracích prostriedkov, ale sú vo svojom vlastnom dávkovači, ktorý sa vkladá priamo do bubna.

9



10



NIEKTORÉ MODELY sú vybavené automatickým dávkovaním, ktoré vykonáva presné dávkovanie pracieho prostriedku a aviváže. V tomto prípade nájdete podrobnosti v konkrétnej časti kapitoly OVLÁDACIE PRVKY A PROGRAMY.

4. PRAKTICKÉ RADY

Vkladanie bielizne

Pri triedení bielizne sa uistite:

- vyberte z bielizne kovové predmety, ako sú mince, sponky;
- zapnite gombíky, zavrňte zipsy, stiahnite voľné a dlhé pásy;
- zo záclon odnímate kolieska;
- dodržiavajte upozornenie na štítku bielizne;
- pre odstránenie odolných škvŕn použite príslušné prostriedky.
- Pri praní kobercov, prikrývok alebo iných ťažkých tkanín odporúčame vynechať odstredovanie.
- Pri praní vlny sa uistite, že je ju možné prať v práčke. Skontrolujte štítok na bielizni.
- Medzi prániami nechajte dvierka mierne otvorené, aby sa zabránilo možnému zápachu vo vnútri práčky.

Užitočné rady na šetrenie

Typy, ako ušetriť peniaze a nepoškodzovať životné prostredie pri používaní spotrebiča.

- Práčku naložte na najvyššiu kapacitu, ktorá je uvedená v tabuľke programov pre každý program - UŠETRÍTE tak energiu a vodu.
- Hlučnosť a zvyšková vlhkosť bielizne ovplyvňuje rýchlosť odstredovania: rýchlejšie odstredovanie je spojené s väčšou hlučnosťou a nižšou zvyškovou vlhkosťou bielizne.
- Najúčinnnejšie programy, pokiaľ ide o kombinované využívanie vody a energie, sú zvyčajne tie programy, ktoré trvajú dlhšie a majú nižšiu teplotu.

Maximalizujte veľkosť náplne

- Najlepšie výsledky šetrenia energie, vody a pracích prostriedkov dosiahnete využitím maximálnej kapacity práčky. Ušetríte až 50% energie praním plnej náplne namiesto 2 polovičných náplní.

Potrebuje predpranie?

- Používajte len na veľmi znečistenú bielizeň! ŠETRÍTE prací prostriedok, čas, vodu a 5 až 15% energie vynechaním predprania v prípade bežne znečistenej bielizne.

Je nutné pranie v teplej vode?

- Ošetríte vopred škvŕny prípravkom na odstraňovanie škvŕny alebo zájdené škvŕny namočte vo vode pred samotným praním, aby ste obmedzili nutnosť prania v teplej vode. Ušetríte energiu používaním programov s nízkou teplotou.

Pred použitím sušiacieho programu (PRÁČKY-SUŠIČKY)

ŠETRÍTE energiu a čas voľbou vysokej rýchlosti otáčok odstredovania pre zníženie obsahu vody v bielizni pred použitím programu sušenia.

Dávkovanie pracieho prostriedku

Nižšie sa nachádza **stručný sprievodca** s tipmi a radami týkajúcimi sa **používania pracieho prostriedku**.

- Používajte iba pracie prostriedky, ktoré sú vhodné na pranie v práčke.
- Prací prostriedok vyberajte podľa druhu tkaniny (bavlna, jemná bielizeň, syntetika, vlna, hodváb, atď.), farby, typu a úrovne znečistenia a naprogramovanej teploty prania.
- Aby ste použili správne množstvo pracieho prostriedku, aviváže alebo iných prísad, vždy dôkladne dodržujte pokyny výrobcu: **keď budete spotrebič používať správne a so správnou dávkou, zabránite plytvaniu a znížite vplyv na životné prostredie.**

Pri praní veľmi znečistenej bielej bielizne odporúčame použiť program na bavlnu s teplotou 60°C a vyšší a bežný prací prostriedok (heavy duty), obsahujúci bielidla, ktoré ponúkajú výnimočné výsledky pri stredných /vysokých teplotách.

Pri praní medzi 40°C a 60°C musí byť druh použitého pracieho prostriedku vhodný na konkrétny typ vlákna a stupeň znečistenia. Bežné pracie prášky sú vhodné na „biele“ alebo farebné odolné tkaniny so silným znečistením, zatiaľ čo tekuté pracie prostriedky alebo prášky „s ochranou farby“ sú vhodné pre farebné látky s vysokým stupňom znečistenia.

Pri praní pri teplote pod 40°C odporúčame použitie tekutých pracích prostriedkov alebo prostriedkov špeciálne označených ako vhodné na pranie pri nízkej teplote.

Pri praní vlny alebo hodvábu používajte len pracie prostriedky určené výhradne pre tieto látky.

- Príliš veľa pracieho prostriedku vedie k nadmernému peneniu, ktorá bráni správne vykonaniu cyklu. Môže tiež ovplyvniť kvalitu prania a oplachovania.

Použitie ekologických pracích prostriedkov bez fosfátov môže spôsobiť nasledujúce:

- **tmavšia voda z plákania:** je to z dôvodu potlačenia zeolitov, ktoré nemajú negatívny vplyv na účinok plákania.
- **biely prášok (zeolit) na bielzini na konci prania:** je to normálne, prášok nebol absorbovaný látkou a nezmení jej farbu.
- **pena vo vode v poslednom plákaní:** neindikuje to nevyhnutne zlé plákanie.
- **bohatá pena:** toto je často z dôvodu aniónovej aktívnej povrchovej látky v prípade prostriedkov, ktoré je možné ťažko odstrániť z bielizne. V takom prípade nepúšťajte opakované plákanie na odstránenie tohto efektu: nepomôže to.

Ak problém trvá, ihneď kontaktujte autorizované servisné stredisko.

5. ÚDRŽBA A ČISTENIE

Správna starostlivosť o váš spotrebič môže predĺžiť jeho životnosť.

Čistenie vonkajšku spotrebiča

- Spotrebič odpojte od zdroja napájania.
- Vonkajšiu skriňu vyčistite pomocou navlhčenej handričky, **VYHNITE SA PRÁŠKOVÝM ČISTIACIM PROSTRIEDKOM, ALKOHOLU A/ALEBO ROZPÚŠŤADLÁM.**

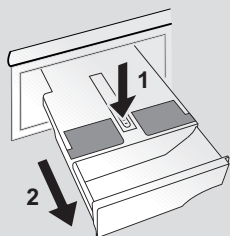
Čistenie zásobníka pracích prostriedkov

- Odporúčame vám, aby ste zásuvku na prací prostriedok čistili pravidelne, aby sa zabránilo hromadeniu zvyškov pracieho prostriedku alebo prísad.
- Zásuvku na prací prostriedok vyberajte opatrne, ale pevne.
- Zásuvku umyte pod tečúcou vodou a vložte ju späť do priehradky.

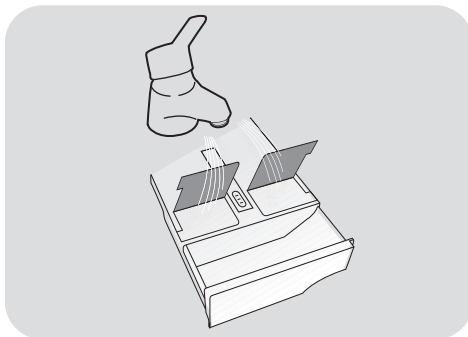
PRI MODELOCH S AUTOMATICKÝM DÁVKOVANÍM TEKUTÉHO PRACIEHO PROSTRIEDKU A ZMÄKČOVAČA:

Pred čistením musia byť všetky zásobníky prázdne.

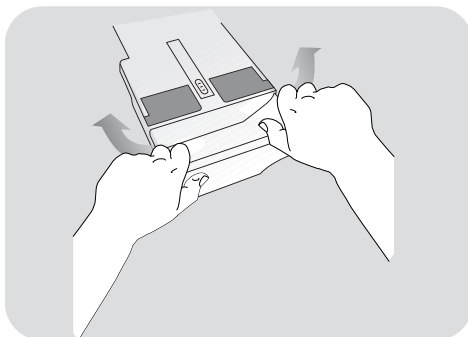
- Stlačte uvoľňovacie tlačidlo a zásuvku úplne vytiahnite, **dávajte pozor na vyliatie zvyškov pracieho prostriedku.**



- Zásuvku naplňte horúcou vodou.



- Zásuvkou potrate, aby sa voda dostala do všetkých častí.



- Vylejte zvyšnú vodu zo zásuvky a celú ju vložte naspäť.



UPOZORNENIE:

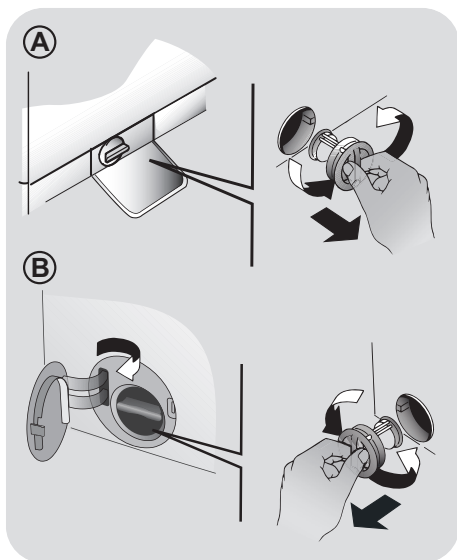
Na vyčistenie zásuvky **NEPOUŽÍVAJTE** kyselinové výrobky (napríklad ocot) alebo agresívne čistiace prostriedky, aby ste zabránili poškodeniu tesnení a/alebo vnútorných častí spotrebiča.

Čistenie filtra čerpadla

- Spotrebič má špeciálny filter, ktorý zachytáva väčšie zvyšky, ktoré by mohli blokovať odtokový systém, ako sú napríklad gombíky alebo mince (v závislosti od modelu zvažte verziu **A** alebo **B**).

Odporúčame vám, aby ste filter kontrolovali a vyčistili 5- alebo 6-krát ročne.

- Spotrebič odpojte od zdroja napájania.
- Pred vyskrutkovaním filtra odporúčame vložiť pod neho utierku na zachytenie vody.
- Otočte filter proti smeru hodinových ručičiek po bod zastavenia vo vertikálnej pozícii.
- Vyberte a vyčistite filter; po skončení ho nasadte otočením v smere hodinových ručičiek.
- Opakujte predchádzajúce kroky v opačnom poradí na zostavenie všetkých dielov.



Odporúčania v prípade premiestňovania a dlhodobého odstavenia spotrebiča

- Ak budete mať spotrebič dlhšiu dobu v nevykurovanej miestnosti, musíte z hadíc odstrániť všetky zvyšky vody.
- Spotrebič odpojte od zdroja napájania.
- Znížte koniec hadice nad misu a vypustite zvyšnú vodu.
- Po vypustení pripevnite hadicu remeňom.

PRI MODELOCH S AUTOMATICKÝM DÁVKOVANÍM TEKUTÉHO PRACIEHO PROSTRIEDKU A ZMÄKČOVAČA:

Ak potrebujete zariadenie nakloniť alebo presunúť, najskôr vytiahnite zásuvku pracieho prostriedku a držte ju vo vodorovnej polohe, aby ste zabránili jej vyliatiu.

6. DIALKOVÉ OVLÁDANIE (WI-FI)

Tento spotrebič je vybavený technológiou **Wi-Fi**, ktorá vám umožňuje jeho ovládanie na diaľku prostredníctvom aplikácie.

PRIHLÁSENIE SPOTREBIČA (V APLIKÁCIÍ)

- Stiahnite si aplikáciu **Candy simply-Fi** do svojho zariadenia.

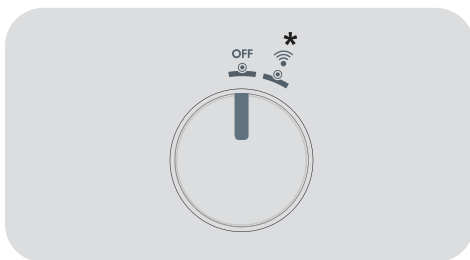
Aplikácia **Candy simply-Fi** je dostupná pre zariadenia so systémom Android ako aj iOS, a to pre tablety ako aj pre smartfóny.

Podrobnejšie informácie o funkciách Wi-Fi získate prehliadaním aplikácie v režime DEMO.

- Otvorte aplikáciu, vytvorte používateľský profil (alebo sa prihláste, ak je už predtým vytvorený) a zaregistrujte spotrebič podľa pokynov na displeji zariadenia alebo v "Rýchlom sprievodcovi" dodávanom so spotrebičom.

AKTIVÁCIA DIALKOVÉ OVLÁDANIE

- Skontrolujte, či je router zapnutý a pripojený k internetu.
- Vložte bielizeň, zatvorte dverka a ak je to potrebné, pridajte prací prostriedok.
- Otočte volič programu do polohy **DIALKOVÉ OVLÁDANIE (Wi-Fi)**: dverka sa zablokuje a ovládacie prvky na ovládacom paneli sa deaktivujú.
- Spustíte cyklus pomocou aplikácie **Candy simply-Fi**. Po dokončení cyklu vypnite spotrebič otočením voliča programu do polohy **OFF (VYP.)** a odomknite dverka.



* DIALKOVÉ OVLÁDANIE (Wi-Fi)

DEAKTIVÁCIA DIALKOVÉ OVLÁDANIE

- Ak chcete opustiť režim **DIALKOVÉHO OVLÁDANIA** počas prebiehajúceho cyklu, otočte volič programu do ktorejkoľvek inej polohy než je **DIALKOVÉ OVLÁDANIE (Wi-Fi)**. Ovládací panel aplikácie budete môcť znovu používať a keď sa cyklus pozastaví, budete môcť znovu otvoriť dverka po vypnutí kontrolky **ZAMKNUTÉ DVIERKA**.

Z bezpečnostných dôvodov sa v niektorých fázach umývania môžu otvoriť dverka len vtedy, ak je hladina vody pod spodným okrajom dveriek a ak teplota je nižšia ako 45°C. Ak sú splnené tieto podmienky, počkajte, kým sa nerozsvieti kontrolka **ZAMKNUTÉ DVIERKA**, aby ste pred otvorením dverí vypili spotrebič.

- Pri zatvorených dverách otočte ovládač do polohy **DIALKOVÉ OVLÁDANIE (Wi-Fi)** pre opätovné ovládanie spotrebiča prostredníctvom aplikácie. Ak prebieha cyklus, bude pokračovať.

SK

7. PRÍRUČKA RÝCHLEHO ŠTARTU

Táto spotrebič automaticky prispôsobí hladinu vody podľa typu a množstva bielizne. Tento systém ponúka skvelú úsporu energie a značnú redukciu dĺžky prania.

Voľba programu

- Zapnite spotrebič a zvolte požadovaný program.
- V prípade potreby upravte nastavenia prania a zvolte požadované možnosti.

SUŠENIE (len práčky-sušičky)

Ak chcete, aby bol cyklus sušenia spustený automaticky po dokončení prania, vyberte požadovaný program prania a cyklus sušenia. Prípadne môžete dokončiť pranie a potom zvolit' program sušenia.

- Stlačte tlačidlo spustenia programu.
- Koniec programu bude oznámený správou na displeji (na niektorých modeloch sa rozsvietia všetky kontrolky).
- Vypnite spotrebič.

Pre akýkoľvek typ prania vid' tabuľku programov a postupujte podľa tohto poradia.

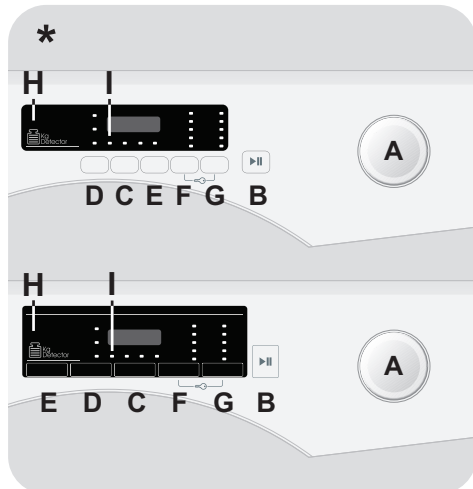
Technické údaje

Tlak vody:
min 0,05 Mpa
max 0,8 Mpa

Otáčky pri odstredení:
vid' štítok so základnými údajmi.

Max.prikon/ Istenie/ Napätie napájania:
vid' štítok so základnými údajmi.

8. OVLÁDACIE PRVKY A PROGRAMY



* Podľa modelu

- A** Volič programov s pozíciou OFF
 - B** Tlačidlo ŠTART/PAUZA
 - C** Tlačidlo ODLOŽENÉHO ŠTARTU
 - D** Tlačidlo VOĽBA SUŠENIA **
 - E** Tlačidlo RÝCHLY/STUPEŇ ZNEČISTENIA
 - F** Tlačidlo VOĽBA TEPLoty
 - G** Tlačidlo VOĽBA OTÁČOK Odstredenia
 - F+G** DETSKÝ ZÁMOK
 - H** Digitálny displej
 - I** Kontrolka ZAMKNUTÉ DVIERKA
- ** Tlačidlo VOĽBA SUŠENIA/PARA (len v niektorých modeloch)



UPOZORNENIE:

počas pripájania sa nedotýkajte tlačidiel, pretože spotrebič počas prvých sekúnd kalibruje systém: ak sa dotknete tlačidiel, spotrebič nebude môcť fungovať správne. V takom prípade odpojte zástrčku od zásuvky a zopakujte proces.

Otvorenie dvierok

Špeciálne bezpečnostné zariadenie bráni otvoreniu dvierok ihneď na konci cyklu. Po skončení cyklu počkajte 2 minúty a pokiaľ nezhasne kontrolka "Uzamknutie dvierok" pred otvorením dvierok.

Volič programov s pozíciou OFF

- Po otočení voliča programov sa rozsvieti displej na zobrazenie nastavenia pre zvolený program.
- Práčku vypnite otočením voliča do pozície OFF.

Prvé spustenie

- Nastavenie jazyka

- Po pripojení spotrebiča k sieti a jeho zapnutí, stlačte tlačidlo "F" alebo "G" na zobrazenie dostupných jazykov.
- Stlačením tlačidla **ŠTART/PAUZA** zvolte požadovaný jazyk.

- Zmena jazyka

Ak chcete zmeniť nastavenie jazyka, budete musieť súčasne stlačiť tlačidlo "G" a "D" na asi **5 sekundy**. Na displeji sa zobrazí **ENGLISH** a budete môcť zvoliť nový jazyk.

Tlačidlo ŠTART/PAUZA

Zatvorte dvierka PRED stlačením tlačidla ŠTART/PAUZA.

- Na spustenie zvoleného cyklu pomocou predvolených parametrov, stlačte **ŠTART/PAUZA**. Keď program prebieha, na displeji sa zobrazí čas do uplynutia.
- Okrem toho, ak chcete zmeniť zvolený program, stlačte požadované tlačidlá možností, upravte počítačové parametre a potom stlačte tlačidlo **ŠTART/PAUZA** na spustenie pracieho cyklu.

Zvolené môžu byť len možnosti kompatibilné s nastaveným programom.

- Po zapnutí aplikácie počkajte niekoľko sekúnd, kým sa nespustí program.

TRVANIE PROGRAMU

- Po voľbe programu, sa na displeji automaticky zobrazí dĺžka trvania cyklu, ktorá sa môže líšiť podľa zvolených možností.
- Po spustení programu, zostane neustále informovaný o čase zostávajúcom do konca prania.
- Spotrebič vypočíta čas do konca zvoleného programu na základe štandardného naplnenia, počas cyklu spotrebič opraví čas podľa veľkosti a zloženia naplnenej bielizne.

KONIEC PROGRAMU

- Dvierka môžete otvoriť, keď sa na displeji zobrazí správa, že je program dokončený a zhasne kontrolka ZAMKNUTÉ DVIERKA.
- Práčku vypnite otočením voliča do pozície OFF.

Na konci každého cyklu alebo pred spustením nového cyklu musíte nastaviť volič programov späť do pozície OFF.

POZASTAVENIE SPOTREBIČA

- Podržte stlačené tlačidlo **ŠTART/PAUZA** približne po dobu 2 sekúnd (niektoré kontrolky a zobrazený zostatkový čas budú blikať, čo znamená, že spotrebič je pozastavený).

Z bezpečnostných dôvodov sa v niektorých fázach umývania môžu otvoriť dverka len vtedy, ak je hladina vody pod spodným okrajom dveriek a ak teplota je nižšia ako 45°C. Ak sú splnené tieto podmienky, počkajte, kým sa nerozsvieti kontrolka **ZAMKNUTÉ DVIERKA**, aby ste pred otvorením dverí vyplí spotrebič.

- Opätovne stlačte tlačidlo **ŠTART/PAUZA** pre spustenie programu z bodu, v ktorom bol pozastavený.

ZRUŠENIE PROGRAMU

- Pre zrušenie programu nastavte volič programov do pozície **OFF**.
- Pred otvorením dveriek počkajte, pokiaľ kontrolka **ZAMKNUTÉ DVIERKA** nezhasne.

Tlačidlo ODLOŽENÉHO ŠTARTU

- Toto tlačidlo Vám umožňuje nastaviť odložený štart pracieho cyklu až o **24 hodín**.
- Pre odloženie štartu postupujte nasledovne:
 - Nastavte požadovaný program.
 - Jedným stlačením tlačidla aktivujete oneskorené spustenie a ďalším stlačením (alebo podržaním) nastavte požadované oneskorenie. Oneskorenie zvyšujete každým stlačením tlačidla až do **24 hodín**. Keď znovu stlačíte tlačidlo na tejto hodnote, resetuje sa oneskorené spustenie na nulu.
 - Potvrďte stlačením tlačidla **ŠTART/PAUZA**. Spustí sa odpočítavanie a po jeho skončení sa automaticky spustí program.
- Odložený štart je možné zrušiť otočením programátora do polohy **OFF**.

Ak počas prevádzky spotrebiča dôjde k výpadku napájania, spotrebič sa pri následnom obnovení napájania znovu spustí od fázy, kedy došlo k výpadku.

Tlačidlá musíte stlačiť pred stlačením tlačidla **ŠTART/PAUZA**. Ak zvolíte možnosť, ktorá nie je kompatibilná so zvoleným programom, indikátor možnosti najskôr blikne a potom zhasne.

Tlačidlo VOĽBA SUŠENIA/PARA

Toto tlačidlo umožňuje:

- Automatický cyklus prania/sušenia

Po voľbe pracieho programu zvolte týmto tlačidlom podľa typu bielizne stupeň sušenia. Na konci prania sa automaticky spustí zvolený cyklus sušenia.

Ak nie je prací program kompatibilný so zvoleným automatickým sušením, táto funkcia sa neaktivuje.

Ak prekročíte maximálnu povolenú náplň sušenia bielizne uvedenú v tabuľke, bielizeň sa nemusí vysušiť dostatočne.

- Spustenie samotného cyklu sušenia

Zvoľte požadovaný program sušenia s ohľadom na typ bielizne, stlačením tohto tlačidla je možné zvoliť stupeň sušenia, ktorý je odlišný od počiatočného (**okrem programu pre sušenie vlny**).

Dverka môžete otvoriť, keď sa na displeji zobrazí správa, že je program dokončený a zhasne kontrolka **ZAMKNUTÉ DVIERKA**.

PRI NIEKTORÝCH MODELOCH je toto tlačidlo prepojené s funkciou **PARA**




- PARA

- Použitím tejto možnosti sa po niektorých cykloch prania (pozri tabuľku programov) spustí špecifické ošetrovanie parou.

- Pôsobením pary na mokrú bielizeň sa vyrovnávajú záhyby, čím sa skracuje doba žehlenia.

- Vlákna sa tým regenerujú a osviežujú a odstraňuje sa nesprávny pach z bielizne.
- Pre každý program je navrhnutý špecifický cyklus ošetrovania parou, aby sa zaručila účinnosť prania v závislosti od tkanín a farieb bielizne.

Aby sa ošetrovanie riadilo pracovným cyklom, opakovane stláčajte tlačidlo (alebo ho držte stlačené), až kým sa nerozsvieti príslušný indikátor .

Tlačidlo RÝCHLY/STUPEŇ ZNEČISTENIA

Toto tlačidlo umožňuje zvoliť dve rôzne možnosti, v závislosti od zvoleného programu.

- RÝCHLY

Tlačidlo bude aktívne, ak zvolíte **RÝCHLY (14'/30'/44')** program na ovládači a umožňuje zvoliť jednu z troch uvedených dôb trvania programu.

- STUPEŇ ZNEČISTENIA

- Po voľbe programu sa automaticky zobrazí čas pre daný program.
- Táto možnosť umožňuje výber z 3 úrovní intenzity, ktoré upravujú dĺžku programu, v závislosti od stupňa znečistenia bielizne (je možné použiť len s určitými programami uvedenými v tabuľke programov).

Tlačidlo VOĽBA TEPLoty

- Toto tlačidlo vám umožňuje zmeniť teplotu pracieho cyklu.
- Teplotu nie je možné zvýšiť nad maximálnu povolenú hodnotu pre daný program, za účelom ochrany tkanín.
- Ak chcete uskutočniť studené pranie, nesmie svietiť žiadny indikátor.

Tlačidlo VOĽBA OTÁČOK Odstredenia

- Stlačením tohto tlačidla môžete znížiť otáčky odstredenia alebo odstredenie úplne vylúčiť.
- Ak štítkov neuvádza konkrétne informácie, je možné použiť maximálne otáčky uvedené v programe.

Aby ste zabránili poškodeniu látky, nie je možné zvýšiť otáčky nad maximálne povolené programom.

- Pre opätovnú aktiváciu cyklu odstredenia stlačte tlačidlo, pokiaľ sa nezobrazia požadované otáčky.
- Otáčky odstredenia môžete upraviť bez prerušenia činnosti práčky.

Nadmerné dávkovanie pracieho prostriedku môže viesť k tvorbe veľkého množstva peny. Ak spotrebič zistí nadmerné množstvo peny, môže vylúčiť fázu odstredenia alebo predĺžiť trvanie programu a zvýšiť spotrebu vody.

Spotrebič je vybavený špeciálnym elektronickým zariadením, ktoré bráni cyklu odstredenia v prípade nevyváženej bielizne. Tým sa zníži hluk a vibrácie spotrebiča a tak sa predĺži aj jeho životnosť.

DETSKÝ ZÁMOK

- Súčasným stlačením tlačidiel **"F"** a **"G"** na približne **3 sekundy** môžete uzamknúť tlačidlá. Týmto spôsobom môžete zabrániť pred nežiadúcou zmenou programu stlačením tlačidla počas cyklu.
- Uzamknutie tlačidiel môžete ľahko zrušiť opätovným stlačením rovnakých tlačidiel alebo vypnutím spotrebiča.

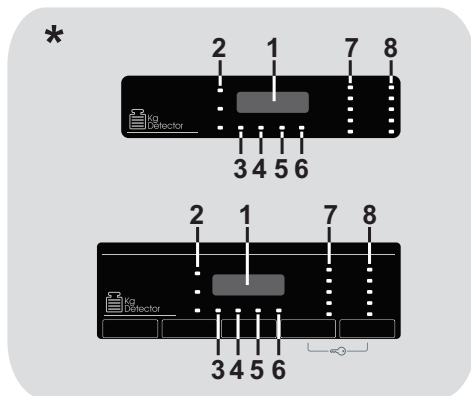
Systém "Kg Detector" (aktívny len v niektorých programoch)

Počas každej fázy prania "Kg Detector" umožňuje monitorovanie informácií o bielizni v bubne v prvých minútach prania:

- nastaví množstvo potrebnej vody;
- určí dĺžku pracieho cyklu;
- ovláda plákanie podľa typu zvolenej pranej látky;
- nastaví rytmus rotácie bubna podľa typu pranej látky;
- rozozná prítomnosť peny, v prípade potreby potom zvýši množstvo vody počas plákania;
- nastaví rýchlosť odstreďovania podľa náplne, čím zabráni nevyváženosti.

Digitálny displej

Indikačný systém displeja umožňuje neustále informovanie o stave spotrebiča.



* Podľa modelu

1) TRVANIE CYKLU

- Po voľbe programu displej automaticky zobrazí dobu trvania cyklu, ktorá sa môže meniť v závislosti od zvolených prídavných možností.

- Po spustení programu budete konštantne informovaní o zostávajúcom čase do konca programu.

- Spotrebič vypočíta čas do konca zvoleného programu na základe štandardnej náplne, počas cyklu spotrebič upraví čas podľa veľkosti a zloženia náplne.

2) KONTROLKY VOĽBA SUŠENIA

- Ikony zobrazujú stupne suchosti, ktoré môžu byť vybraté pomocou príslušného tlačidla:

Automatické programy sušenia

- ☀ **EXTRA SUCHÉ**
(Vhodné pre uteráky, župany a objemnú bielizeň).

- 📖 **SUCHÉ NA ŽEHLENIE**
(Zanecháva bielizeň pripravenú na žehlenie).

- 👤 **SUCHÉ DO SKRINE**
(Pre oblečenie, ktoré sa nemusí žehliť).

3) KONTROLKA Kg Detector (len v niektorých modeloch)

Počas prvých minút cyklu zostane kontrolka "Kg Detector" svietiť, kým inteligentný senzor nezváži bielizeň a podľa toho nastaví trvanie cyklu, spotrebu vody a elektriny (aktívna len v niektorých programoch).

3) KONTROLKA PARA (len v niektorých modeloch)

Svetelná kontrolka ukazuje výber príslušnej voľby.

4) KONTROLKA ZAMKNUTÉ DVIERKA

- Ikona indikuje uzamknuté dverka.

Zavrite dverka PRED stlačením tlačidla ŠTART/PAUZA.

- Po stlačení tlačidla **ŠTART/PAUZA** so zatvorenými dvierkami bude kontrolka chvíľu blikať a potom zostane svietiť.

Ak nie sú dvierka správne zatvorené, kontrolka bude blikať približne 7 sekúnd, potom sa príkaz spustenia automaticky zruší. V takom prípade zatvorte dvierka správne a stlačte opäť tlačidlo **ŠTART/PAUZA**.

- Špeciálne bezpečnostné zariadenie bráni otvoreniu dvierok ihneď po dokončení cyklu. Po skončení cyklu počkajte **2 minúty** a kým nezhasne kontrolka "ZAMKNUTÉ DVIERKA" než otvoríte dvierka. Na konci cyklu nastavte voľič programov do pozície **OFF**.

5) KONTROLKA UZAMKNUTIE TLAČIDIEL

Indikátor svieti v prípade uzamknutých tlačidiel.

6) KONTROLKA Wi-Fi

- Pri modeloch vybavených Wi-Fi, oznamuje táto ikona stav pripojenia. Mohla by:
 - **TRVALO SVIETI**: diaľkové ovládanie je aktivované.
 - **POMALY BLIKÁ**: diaľkové ovládanie je deaktivované.

- **RÝCHLO BLIKÁ 3 SEKUNDY, POTOM ZHASNE**: spotrebič sa nemôže pripojiť k domácej Wi-Fi sieti alebo ešte nebol registrovaný v aplikácii.

- **TRIKRÁT POMALY ZABLIKÁ, POTOM NA 2 SEKUNDY ZHASNE**: resetovanie Wi-Fi siete (počas registrácie v aplikácii).

- **1 SEKUNDU SVIETI, POTOM NA 3 SEKUNDY ZHASNE**: dvierka sú otvorené. Nie je možné aktivovať diaľkové ovládanie.

- Pre všetky informácie o funkčnosti a pokyny pre jednoduchú konfiguráciu Wi-Fi, si prísím pozrite: go.candy-group.com/sm

7) KONTROLKY VOĽBA TEPLoty
















Zobrazuje nastavenú teplotu prania zvoleného programu, ktorú je možné zmeniť (ak je to možné) zodpovedajúcim tlačidlom.

Ak chcete vykonať studené pranie, indikátory nesmú svietiť.

8) KONTROLKY VOĽBA OTÁČOK Odstredenia

Zobrazuje otáčky odstredenia zvoleného programu, ktoré je možné zmeniť alebo odstredenie úplne vylúčiť pomocou príslušného tlačidla.

Tabuľka programov

PROGRAM		kg (MAX.) *								°C (MAX.)	1)		
		6+4kg	8+5kg	9+5kg	9+6kg	10+6kg	12+9kg	13+8kg	14+9kg		2		1
	BAVLNA 2) 4)	6	8	9	9	10	12	13	14	90°	●	●	
ECO 40-60	ECO 40-60 2)	6	8	8	9	10	12	13	14	60°	●	●	
ECO 40-60 + 2	PRANIE A SUŠENIE	4	5	5	6	6	9	8	9	-	●	●	
	BAVLNA + PREDPIERANIE 2) 4)	6	8	9	9	10	12	13	14	60°	●	●	●
	SYNTETIKA A FAREBNÉ 2) 4)	3	4	4,5	4,5	5	6	6,5	7	60°	●	●	
	PLÁKANIE	-	-	-	-	-	-	-	-	-	△	●	
	ODCERPANIE A ODSURENIE	-	-	-	-	-	-	-	-	-			
	SUŠENIE	SUŠENIE VLNY								-			
		NÍZKA TEPLOTA								-			
		VYSOKÁ TEPLOTA								-			
	VLNA/JEMNÉ 49' 4)	1	2	2	2	2	2,5	2,5	2,5	30°	●	●	
	RÝCHLY 3) 4)	14'	1	1,5	1,5	1,5	1,5	2	2	2	30°	●	●
		30'	2	2,5	2,5	2,5	2,5	3	3	3	30°	●	●
		44'	3	3,5	3,5	3,5	3,5	4	4	4	40°	●	●
	ZMIEŠANÁ & FAREBNÁ 59' 4)	6	8	9	9	10	12	13	14	40°	●	●	
	ČISTÁ BAVLNA 59' 4)	3	4	4,5	4,5	5	6	6,5	7	40°	●	●	
	ŠPECIÁL 49' 4)	3	4	4,5	4,5	5	6	6,5	7	40°	●	●	
	DIAĽKOVÉ OVLÁDANIE (Wi-Fi) Pozícia, ktorú musíte zvoliť, ak chcete aktivovať diaľkové ovládanie prostredníctvom aplikácie (cez Wi-Fi).												

Prečítajte si tieto poznámky:

* Maximálna kapacita suchej bielizne závisí od modelu (viď ovládací panel).

△ (Len pre modely s priestorom na tekuté pracie prostriedky)

Pokiaľ len niekoľko kusov bielizne vyžaduje ošetrovanie bielením, môžete vykonať odstránenie škvŕn v práčke.

Nalejte bielidlo do zásobníka pre tekuté bielidlo, vloženého v komore "2" zásobníka pracích prostriedkov a nastavte špeciálny program PLÁKANIE.

Po ukončení tejto fázy spotrebič vypnite, pridajte zvyšok bielizne a pokračujte v štandardnom praní s najvhodnejším programom.

- Programy pre automatické sušenie.
- 1) Po zvolení programu sa na displeji zobrazí odporúčaná teplota, ktorú je možné zmeniť (ak je to možné) pomocou príslušného tlačidla, nie je možné ju však zvýšiť nad maximálnu povolenú pre daný program.
- 2) Pre uvedené programy môžete nastaviť trvanie a intenzitu prania pomocou tlačidla STUPEŇ ZNEČISTENIA.
- 3) Voľbou programu RÝCHLY na voľiči programu môžete zvoliť pomocou tlačidla RÝCHLY jeden z troch dostupných rýchlych programov: 14', 30' a 44'.
- 4) Dostupná funkcia pary (len modely s touto možnosťou).

INFORMÁCIE PRE TESTOVACIE LABORATÓRIA

ŠTANDARDNÉ PROGRAMY PODĽA smernice 96/60/ES

PRANIE:

PROGRAM **ECO 40-60**
NASTAVENIE TEPLoty NA 60°C

SUŠENIE:

PROGRAM SUŠENIA
VYSOKÁ TEPLOTA
STUPEŇ SUCHOSTI
SUCHÉ DO SKRINE

ŠTANDARDNÉ PROGRAMY PODĽA NARIADENIA (EU) č. 2019/2023

PRANIE:

PROGRAM **ECO 40-60**

PRANIE A SUŠENIE:
PROGRAM **ECO 40-60 +**
STUPEŇ SUCHOSTI
SUCHÉ DO SKRINE

Popis programov

Pre pranie rôznych typov tkanín a rôzneho stupňa znečistenia, má práčka špecifické programy pre splnenie každej potreby prania (viď tabuľka programov).

Program vyberte podľa pokynov na pranie, ktoré sa nachádzajú na štítkoch, hlavne pre maximálnu odporúčanú teplotu.

PRANIE



UPOZORNENIE: DÔLEŽITÉ ODPORÚČANIE TÝKAJÚCE SA ÚČINNOSTI PRANIA.

- **Nové farebné oblečenie sa musí prať osobitne najmenej 5 alebo 6 praní.**
- **Niektoré veľké tmavé kusy, napríklad džínsy a uteráky, sa musia vždy prať osobitne.**
- **Nikdy nemiešajte NESTÁLOFAREBNÉ látky.**

DIALĽKOVÉ OVLÁDANIE (Wi-Fi)

Poloha, ktorú musíte zvoliť, ak chcete aktivovať/deaktivovať diaľkové ovládanie pomocou aplikácie, cez Wi-Fi. V tomto prípade, sa spustenie cyklu uskutoční pomocou príkazov aplikácie. Ďalšie informácie nájdete v časti **DIALĽKOVÉ OVLÁDANIE (Wi-Fi)**.

BAVLNA

Tento program je vhodný pre pranie farebných bavlnených odevov pri 40°C alebo na zabezpečenie najvyššieho stupňa čistoty pre pranie odolné bavlny pri 60°C alebo 90°C. Záverečné odstredenie je pri maximálnej rýchlosti, ktorá zaisťuje vynikajúci odvod vody.

ECO 40-60

Program **ECO 40-60** dokáže vyprať bežne znečistenú bavlnenú bielizeň, pri ktorej je deklarované, že sa môže prať pri 40°C alebo 60°C, a to spoločne v jednom cykle. Tento program sa používa na posúdenie súladu s právnymi predpismi EÚ Ecodesign (dizajn výrobkov šetrných k životnému prostrediu).

PRANIE A SUŠENIE (ECO 40-60 + 2)

Cykklus **PRANIE A SUŠENIE** dokáže vyprať bežne znečistenú bavlnenú bielizeň, pri ktorej je deklarované, že sa môže prať pri 40°C alebo 60°C, a to spoločne v jednom cykle a vysušiť ju takým spôsobom, že sa môže okamžite uložiť do skrine. Tento program sa používa na posúdenie súladu s právnymi predpismi EÚ Ecodesign (dizajn výrobkov šetrných k životnému prostrediu).

BAVLNA + PREDPIERANIE

Tento program bol navrhnutý na odstránenie odolnejších nečistôt z bielej bavlnenej bielizne. Predpieranie zaisťuje dôkladné odstránenie nečistôt. Do komory "1" pridajte 20% pracieho prostriedku v porovnaní s prostriedkom na hlavné pranie.

SYNTETIKA A FAREBNÉ

Tento program vám umožňuje prať bielizeň rôzneho typu tkanín a rôznych farieb dohromady. Otočný pohyb bubna a hladina vody je optimalizovaná a to ako v priebehu Prania, tak aj vo fáze plákania. Presné odstredovanie zabezpečuje zníženie tvorby záhybov na tkaninách.

PLÁKANIE

Tento program vykoná tri plákania s prostredným odstredením (ktoré je možné znížiť alebo vylúčiť pomocou príslušného tlačidla). Služi na plákanie akéhokoľvek typu tkanín, napríklad po vykonaní ručného prania.

ODCERPANIE A ODSSTREDENIE

Program dokončí vypúšťanie a odstredovanie pri maximálnej rýchlosti. Odstredovanie je možné zrušiť alebo znížiť jeho otáčky pomocou tlačidla **VOLBY OTÁČOK ODSSTREDOVANIA**.

VLNA/JEMNÉ 49'

Tento program vykonáva prací cyklus určený pre vlnený textil „Vhodný na pranie v práčke“ alebo pre kusy, ktoré sa majú prať ručne a na starostlivosť o jemné odevy a drahé látky. Tento program perie 49 minút pri nízkej teplote. Sú odporúčané menšie náplne bielizne.

RÝCHLY (14'/30'/44')

Šetrenie bez kompromisu! Tento nový program môžete používať na dosiahnutie vynikajúcich výsledkov pri úspore vody,

energie, pracieho prostriedku a času. Táto možnosť perie pri strednej teplote a je vhodná pre akýkoľvek typ tkaniny. Tento program sa odporúča pre malé množstvá a ľahko znečistenú bielizeň.

ZMIEŠANÁ & FAREBNÁ 59' *

Tento program vám ponúka možnosť prania všetkých druhov tkanín a nevyblednutie farieb pri plnom zaťažení pri dosiahnutí vynikajúcich výsledkov len za 59 minút. Pri praní na strednej teplote sa tento program odporúča pre bielizeň, ktorá nie je mimoriadne znečistená.

** Predvolená teplota 20°C (upraviteľná pomocou príslušného tlačidla). Prací cyklus je vhodný aj na pranie bavlnených textílií.*

ČISTÁ BAVLNA 59'

Tento program zaručuje vynikajúce výsledky pre bavlnenú bielizeň. Táto možnosť bola navrhnutá tak, aby skrátila čas prania stredne znečistenej bielizne pri stredných teplotách. Aby ste dosiahli najlepšie výsledky, naplňte spotrebič len do polovice.

SPECIÁL 49'

Inovatívna technológia tohto programu znižuje množstvo času, ktorý trávime práním, čím zaručuje vysoký výkon prania pri stredných teplotách len za 49 minút. Ak chcete dosiahnuť čo najlepšie výsledky, naplňte spotrebič len do polovice.

SUŠENIE



UPOZORNENIE:

Dávkovače používané pre koncentrované prášky a tekuté pracie prostriedky musíte vybrať z bubna pred spustením programu sušenia.

Bubon mení smer počas cyklu sušenia pre ochranu bielizne pred zamotaním. Studený vzduch sa využíva počas posledných 10/20 minút sušiaceho cyklu na minimalizáciu pokrčenia.

SUŠENIE VLNY

Sušiaci program s nízkou teplotou, ktorý suší vlnené odevy s maximálnou starostlivosťou a jemnosťou, znižuje nepríjemné škrabanie tkaniny a zabraňuje plstnatienu. Pred sušením odporúčame obrátiť oblečenie naruby. Dĺžka cyklu závisí od náplne a odstredenia zvoleného pre pranie. Cyklus je vhodný pre maximálnu náplň 1 kg (3 svetle).



APPAREL CARE

Cyklus pre sušenie vlny tohto spotrebiča bol schválený „The Woolmark Company“ pre sušenie vlneného oblečenia za predpokladu, že produkty môžete prať v pračke v závislosti od pokynov na štítku oblečenia a prehlásenia výrobcu tohto spotrebiča.

Symbol Woolmark je certifikačná známka v mnohých krajinách. M1715

NÍZKA TEPLOTA

Program sušenia s nízkou teplotou odporúčame pre syntetické a zmiešané látky (viď štítok ošetrovania na bielizni).

VYSOKÁ TEPLOTA

Program sušenia s vysokou teplotou odporúčame pre bavlnenú a ľanovú bielizeň (viď štítok na bielizni).

9. CYKLUS SUŠENIA

- Uvedené pokyny sú všeobecné, preto sú potrebné určité skúsenosti na dosiahnutie najlepších výsledkov sušenia.
- Odporúčame voľbu kratšej doby sušenia ako je uvedená, pri prvom použití, aby ste prispôbili správny stupeň sušenia.
- Neodporúčame sušiť látky, ktoré sa ľahko strapkajú, ako sú koberce alebo bielizeň s dlhým vlasom, aby ste zabránili upchatiu vzduchových kanálikov.
- Rozdeľte bielizeň podľa nasledujúceho postupu:

- Podľa symbolov sušenia, ktoré sú na štítku bielizne

- Vhodné na sušenie v sušičke.
- Sušenie pri vysokej teplote.
- Sušenie len pri nízkej teplote.
- NESUŠIŤ** v bubnovej sušičke.

Ak bielizeň neobsahuje informačný štítok, musí byť braná ako nevhodná na sušenie.

- Podľa veľkosti a hrúbky

Kedykoľvek je náplň väčšia ako kapacita sušenia, rozdeľte bielizeň podľa hrúbky (napr. uteráky od tenkej spodnej bielizne).

- Podľa typu látky

Bavlna/ľan: uteráky, bavlna jersey, posteľná a stolová bielizeň.
Syntetické: blúzy, košele, pracovné odevy, a pod. z polyesteru alebo polyamidu, ako aj bavlna/syntetická zmiešaná.

- Len suchá odstredená bielizeň.

Správny spôsob sušenia

- Otvorte dvierka.
- Naplňte bielizňou nepresahujúcou maximálnu náplň sušenia uvedenú v tabuľke programov. V prípade veľkých kusov bielizne (napr. prestieradlá) alebo veľmi savých materiálov (napr. uteráky alebo džinsy) znížte množstvo náplne.
- Zatvorte dvierka.
- Zvoľte najvhodnejší program pre vašu bielizeň (**VYSOKÁ TEPLOTA, NÍZKA TEPLOTA, SUŠENIE VLNY**).
- Vyberte stupeň suchosti, ktorý chcete dosiahnuť:

EXTRA SUCHÉ

(Vhodné pre uteráky, župany a objemnú bielizeň).

SUCHÉ NA ŽEHLENIE

(Zanecháva bielizeň pripravenú na žehlenie).

SUCHÉ DO SKRINE

(Pre oblečenie, ktoré sa nemusí žehliť).

PROGRAMY ČASOVANÉHO SUŠENIA

- 120 MIN.
- 90 MIN.
- 60 MIN.
- 30 MIN.

Po zvolení programu „sušenie vlny“ nie je možné zvoliť určitý stupeň suchosti odlišný od počiatočného.

- Spotrebič vypočíta potrebný čas na sušenie a požadovanú zvyškovú vlhkosť, podľa bielizne a zvoleného sušenia.
- Skontrolujte, či je otvorený vodovodný ventil a či je správne umiestnená odtoková hadica.



UPOZORNENIE:

Nesuňte oblečenie so špeciálnou výstelkou (napr. deky, prešivané bundy, atď.) a veľmi jemné tkaniny.

Ak sa bielizeň nemôže žehliť, sušte menšie množstvo bielizne, aby sa zabránilo pokrčeniu.

- Stlačte tlačidlo **ŠTART/PAUZA** (na displeji sa zobrazí zostávajúci čas sušenia).

Spotrebič vypočíta dobu do konca programu na základe štandardnej náplne, počas cyklu spotrebič upraví čas podľa veľkosti a zloženia náplne.

Počas fázy sušenia bubon zrýchľuje na vyššiu rýchlosť pre rozloženie bielizne a na optimalizáciu výsledku sušenia.

Pre správnu prevádzku spotrebiča odporúčame neprerušovať fázu sušenia, ak to nie je nutné.

CYKLUS AUTOMATICKÉHO PRANIA/SUŠENIA

Nesmiete prekročiť maximálnu náplň sušenia bielizne uvedenú v tabuľke programov, v opačnom prípade nebudú výsledky sušenia uspokojivé.

Ak požadujete automatické spustenie cyklu sušenia po skončení prania, len zvolte požadovaný prací cyklus, nastavte stupeň sušenia pomocou tlačidla **VOLBA SUŠENIA** a spustíte cyklus. Na konci pracieho programu dôjde k automatickému spusteniu nastaveného cyklu sušenia (viď časť "**VOLBA SUŠENIA**").

10. ODSTRÁNENIE MOŽNÝCH PROBLÉMOV A ZÁRUKA

Ak si myslíte, že vaša práčka nefunguje správne, prečítajte si nižšie uvedenú rýchlu príručku ohľadne praktických rád na odstránenie najbežnejších problémov.

HLÁSENIE PORUCHY

- **Modely s displejom:** chyba je zobrazená číslom so znakom „E“ (príklad: Error 2 = E2)
- **Modely bez displeja:** chyba je zobrazená blikaním každej LED podľa kódu poruchy, s následnou 5 sekundovou pauzou (príklad: Error 2 = dve bliknutia – pauza 5 sekúnd – dve bliknutia – a pod...)

Zobrazená chyba	Možné príčiny a praktické riešenia
E2 (s displejom) 2 bliknutia LED (bez displeja)	Spotrebič nemôže napustiť vodu. Skontrolujte, či je otvorený prívod vody. Skontrolujte prívodnú hadicu z hľadiska zalomenia alebo pricvaknutia. Odtoková hadica nie je v správnej výške (viď kapitolu o inštalácii). Zatvorte prívodný ventil, odskrutkujte hadicu s filtrom na zadnej strane spotrebiča a skontrolujte, či je filter čistý a nie je zablokovaný. Skontrolujte filter, či nie je upchatý, alebo či v priestore filtra nie sú cudzie predmety, ktoré by mohli brániť riadnemu prietoku vody.
E3 (s displejom) 3 bliknutia LED (bez displeja)	Práčka nevypúšťa vodu. Skontrolujte filter, či nie je upchatý, alebo či v priestore filtra nie sú cudzie predmety, ktoré by mohli brániť riadnemu prietoku vody. Skontrolujte, či nie je odtoková hadica zalomená alebo pricvaknutá. Skontrolujte, či nie je upchatý odtokový systém domácnosti a či voda voľne odteká. Skúste vypustiť vodu do výlevky.
E4 (s displejom) 4 bliknutia LED (bez displeja)	Veľmi veľa peny a/alebo vody. Skontrolujte, či ste nepridali nadmerné množstvo pracieho prostriedku alebo prostriedok nevhodný pre práčky.
E7 (s displejom) 7 bliknutia LED (bez displeja)	Problém s dvierkami. Skontrolujte, či sú dvierka správne zatvorené. Skontrolujte, či bielizeň nebráni v zatvorení dvierok. Ak sú dvierka blokované, spotrebič vypnite a odpojte od elektrickej siete, počkajte 2-3 minúty a otvorte dvierka.
Akýkoľvek iný kód	Spotrebič vypnite a odpojte od elektrickej siete, chvíľu počkajte. Spotrebič zapnite a spust'ite program. Ak sa porucha opäť objaví, kontaktujte autorizované servisné stredisko.

INÉ PROBLÉMY

Problém	Možná príčina a praktické riešenia
Pračka nefunguje/nespustí sa	Skontrolujte, či je spotrebič pripojený k funkčnej sieťovej zásuvke.
	Skontrolujte, či je zapnutá.
	Pomocou iného spotrebiča skontrolujte, či je elektrická zásuvka funkčná.
	Nie sú správne zatvorené dvierka: otvorte a opäť zatvorte.
	Skontrolujte zvolený program a či je stlačené tlačidlo štart.
	Skontrolujte, či práčka nie je v režime pauzy.
Voda na podlahe alebo v blízkosti spotrebiča	Môže to byť spôsobené netesnosťou medzi prírodným ventilom a hadicou; v takom prípade vymeňte tesnenie a dotiahnite hadicu a ventil.
	Skontrolujte, či je filter správne zatvorený.
Pračka neodstred'uje	Z dôvodu nevhodného rozdelenia bielizne môže práčka: <ul style="list-style-type: none"> • Pokúšať sa o vyváženie bielizne, predĺžením doby odstredenia. • Znížiť rýchlosť odstredenia pre zníženie vibrácií a hluku. • Vylúčiť odstredenie na ochranu spotrebiča. Uistite sa, či je bielizeň vyvážená. Ak nie, usporiadajte ho a reštartujte program.
	Môže to byť z dôvodu, že nie je úplne odčerpaná voda: počkajte niekoľko minút. Ak problém trvá, viď časť Error 3.
	Niektoré modely sú vybavené funkciou „bez odstredenia“: skontrolujte, či nie je zapnutá.
	Skontrolujte možnosti nastavenia, ktoré môžu vylúčiť odstredenie.
	Použitie nadmerného množstva pracieho prostriedku môže mať vplyv na spustenie odstredenia.
Silné vibrácie/hluk počas odstred'ovania	Práčka nie je vyvážená: v prípade potreby nastavte pomocou nastaviteľných nožičiek podľa príslušnej kapitoly.
	Skontrolujte, či sú odstránené prepravné skrutky, gumové vložky a podložky.
	Skontrolujte, či sa v bubne nenachádzajú cudzie predmety (mince, háčiky, gombíky a pod...).

SK

Štandardná záruka výrobcu sa vzťahuje na elektrické alebo mechanické poruchy výrobku zo strany výrobcu. Ak je porucha spôsobená faktormi mimo výrobcu, nesprávnym použitím alebo nedodržaním pokynov v návode, výrobca nenesie zodpovednosť a za opravy môže byť účtovaný poplatok.

Dôrazne odporúčame používať originálne náhradné diely, ktoré zakúpite vo vašom servisnom stredisku.

Záruka

Na výrobok sa vzťahuje záruka podľa podmienok uvedených na certifikáte dodanom s výrobkom. Záručný certifikát musí byť kompletne vyplnený. Uchovajte si ho na bezpečnom mieste pre prípad požiadavky autorizovaného servisného strediska.

Umiestnením značky **CE** na produkt deklaruje na vlastnú zodpovednosť zhodu so všetkými požiadavkami EÚ týkajúcimi sa bezpečnosti, zdravia a životného prostredia, ktoré sú zakotvené v legislatíve a týkajú sa daného produktu.

Výrobca nenesie žiadnu zodpovednosť za tlačové chyby v návode dodanom so spotrebičom. Tiež si vyhradzuje právo na akékoľvek zmeny užitočné pre tento výrobok bez zmeny jeho základných vlastností.

