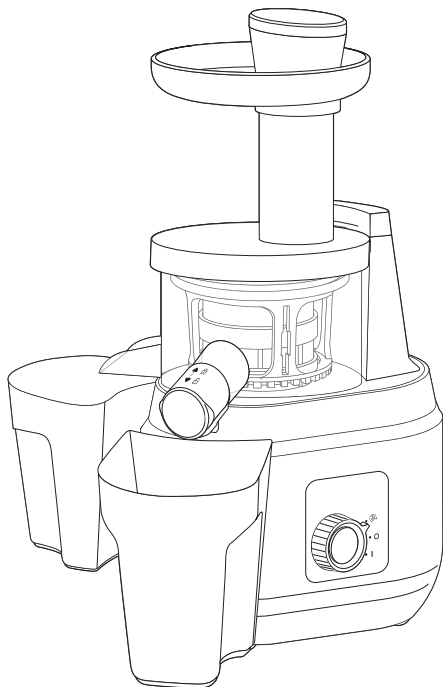


# Tefal®



## JUICEO

[www.tefal.com](http://www.tefal.com)

EN

BG

BS

CS

HU

RO

SK

SL

SR

HR

ET

LV

LT

PL

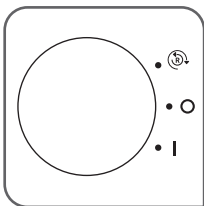
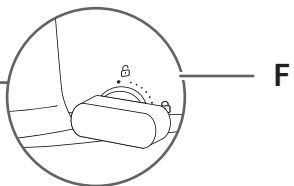
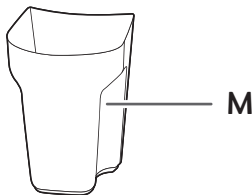
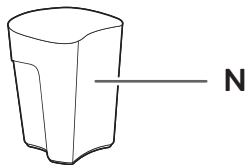
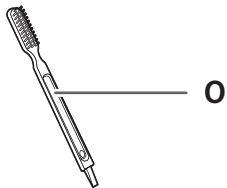
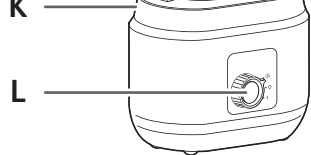
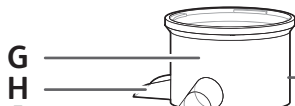
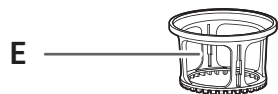
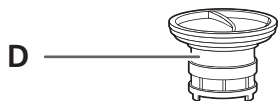
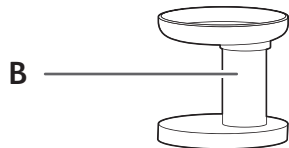
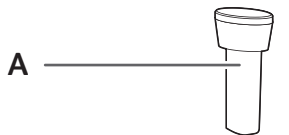
NL

TR

ES

DE

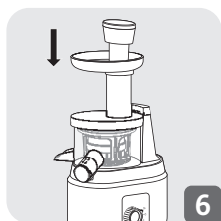
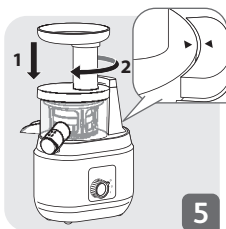
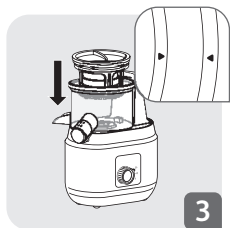
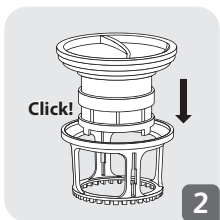
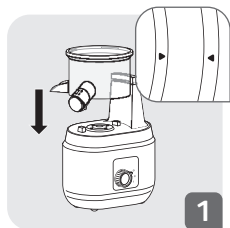
UK



1



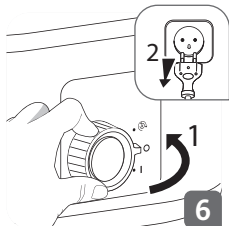
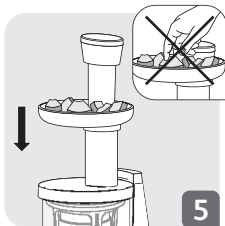
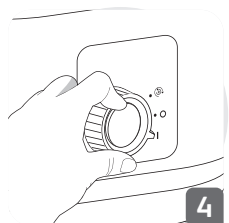
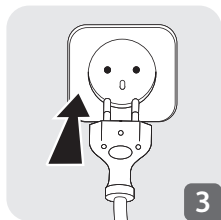
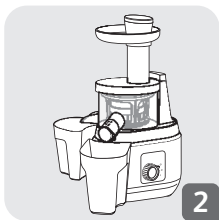
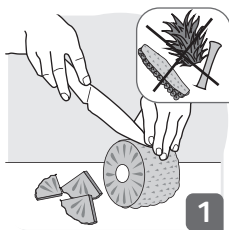
2






- EN** If the filter and/or the pressing screw are not installed properly, it will be impossible to lock the cover.
- BG** Ако филтърът и/или притискащият винт не са поставени правилно, капакът няма да може да се заключи.
- BS** Ako filter i/ili rotacioni vijak nisu ispravno postavljeni, poklopac neće biti moguće zavraviti.
- CS** V případě, že filtra nebo lisovací šnek nejsou správně nainstalovány, nebude možné uzamknout víko spotřebiče.
- HU** Ha a szűrő és/vagy a nyomó csavar nem megfelelően van felszerelve, akkor nem lehet lezárni a fedelet.
- RO** În cazul în care filtrul și/sau șurubul de presare nu sunt instalate corect, va fi imposibil să blocați capacul.
- SK** V prípade, že filter a/alebo lisovacia skrutka nie sú správne nainštalované, nebude možné zamknúť kryt.
- SL** Če filter in/ali polžasti vijak nista pravilno nameščena, pokrova ne bo mogoče zakleniti.
- SR** Ako filter i/ili rotacioni puž nisu propisno postavljeni, neće biti moguće da se blokira poklopac.
- HR** Ako filter i/ili rotacijski vijak nisu ispravno postavljeni, poklopac neće biti moguće zavraviti.
- ET** Kui filter ja/või pressi kruvi ei ole korrekselt paigaldatud, siis ei ole võimalik katet lukustada.
- LV** Ja filtrs un/vai spiedskrūve nebūs uzstādīti pareizi, vāku noslēgt nebūs iespējams.
- LT** Jeigu filtras ir (arba) spaudimo sraigta nėra tinkamai įstatyti, negalėsite užfiksuoti dangtelio.
- PL** Jeżeli filtr i/lub śruba dociskowa nie są poprawnie zainstalowane nie będzie można zablokować pokrywy.

- NL** Als de filter en/of de persschroef niet juist aangebracht zijn, is het niet mogelijk om het deksel vast te zetten.
- TR** eğer filtre ve/veya sıkma vidası düzgün yerleştirilmediyse kapağın kilitlemesi mümkün olmayacaktır.
- ES** Si el filtro y/o el tornillo de presión no están instalados correctamente, no se podrá cerrar la tapa.
- DE** Wenn der Filter und/oder die Pressschnecke nicht korrekt installiert sind, kann die Abdeckung nicht verriegelt werden.
- UK** якщо фільтр та/або шнек не встановлені належним чином, зафіксувати кришку буде неможливо.





Before using your appliance for the first time, read the booklet carefully and keep it in a safe place.

- Do not use the appliance if it has been dropped and there is visible damage to it (e.g. the protection panel), or if it fails to function normally. In this case, it must be sent to an approved service centre.
- Do not use the appliance if the power cord or plug is damaged. The power cord must be replaced by the manufacturer, its after-sales service or similarly qualified persons in order to avoid danger.
- This product has been designed for indoor and domestic use only, and at an altitude below 2000m. Any commercial use, inappropriate use or failure to comply with the instructions, the manufacturer accepts no responsibility and the guarantee will not apply.
- Always unplug the appliance as soon as you stop using it, if you leave it unattended or during assembly, disassembly or cleaning and approaching parts that move in use.
- This appliance is not intended for use by persons (including children) with reduced physical, sensory

or mental capabilities, or lack of experience and knowledge, unless they have been given supervision or instruction concerning use of the appliance by a person responsible for their safety.

- Children should be supervised to ensure that they do not play with the appliance and do not use it as a toy.
- Do not allow children to use the appliance without supervision.
- Never push food with your fingers, always use the pusher.
- Your appliance is for domestic culinary use only (for use inside the home only). It has not been designed to be used in the following circumstances, which are not covered by the warranty: in kitchen areas reserved for staff in shops, offices and other professional environments, on farms, by clients of hotels, motels and other residential environments and in guest rooms or similar accommodation.
- The parts in contact with food should be cleaned with a sponge and soapy water or in the dishwasher; please consult the instruction manual for the complete cleaning and maintenance of your appliance.
- This appliance should not be used more than 20 min.



- The juicer will stop automatically and go into standby mode after 20 minutes of continuous use.
- Cleaning and user maintenance shall not be made by children without supervision.
- The instructions for appliances warn against misuse.
- In the case that, an additional accessory would be proposed, it would be accompanied with its own safety instructions.
- Do not immerse the appliance, power cord or plug in any liquid.
- Do not allow long hair, scarves, ties, etc. to hang over the appliance when it is in use.

## **EUROPEAN MARKETS ONLY**

- This appliance shall not be used by children. Keep the appliance and its cord out of reach of children.
- Children shall not play with the appliance.
- This appliance may be used by people with reduced physical, sensory or mental capabilities, or whose experience or knowledge is not sufficient, provided they are supervised or have received instruction to use the appliance safely and understand the dangers.

## DESCRIPTION

A	Pusher	I	Juice exit
B	Lid	J	Anti-drip
C	Pressing screw	K	Motor unit
D	Filter	L	Start/Stop & Reverse button
E	Rubber scraper	M	Juice Jug
F	Pulp level control	N	Pulp Collector
G	Bowl	O	Cleaning Brush
H	Dry residue exit		

## PRACTICAL TIPS

1- Choose fresh fruits and vegetables and **wash them thoroughly**.

**This machine has been designed to juice fruits and vegetables with high water content, such as:**

**Hard fruits and vegetables:** apples, pears, carrots, celery, pineapples, peaches, etc.

**Soft fruits and vegetables:** mandarin oranges, tomatoes, kiwis, oranges, grapes, watermelon, etc.

- Hard, fibrous fruits and vegetables must be cut into pieces within 2 to 4 cm in size, and between 1 to 2 cm thick.
- For hard fruits and vegetables with long fibres and leafy vegetables (such as celery), stems should be cut into pieces within 2 to 4 cm long, and leaves should be rolled up before juicing.
- For fruits and vegetables with thick skins, or hard pits or seeds, the skins, pits and seeds should be removed before juicing.
- Frozen fruits and vegetables must be thawed before juicing.

2- For best juicing results, **adjust the juicing strength according to the hardness of the fruits and vegetables by turning the adjustment lever.**

For soft fruits and vegetables, turn the lever clockwise to the “Close” position;

For hard fruits and vegetables, turn the lever anti-clockwise to the “Open” position.

**3-** Inserting hard ingredients can block the appliance. If this happens, use the Reverse function for a few seconds.

If it stays blocked:

- Open the cover (**B**), clean the juicing screw (**C**) and the filter (**D**) and then re-assemble
- Cut the ingredients into smaller pieces.

**4-** Add the fruits and vegetables into the juicer sequentially. Add the next batch only after the previous batch has been processed.

- For better juicing effect, juice low-fibre fruits and vegetables like carrots together with fibrous fruits and vegetables like celery.
- When juicing carrots, cut each carrot lengthwise into 4 pieces.
- Fruits and vegetables that are not entirely fresh have lower water contents, and will produce less juice.
- When juicing fruits and vegetables that have been left in the refrigerator for a few days, soak them in water to allow them to absorb an adequate amount of water before juicing.
- Kudzu, sugar canes and other fruits and vegetables with especially hard fibres cannot be juiced.
- Do not use ice in this machine.
- Do not use this machine for juicing fruits and vegetables with high oil contents.
- Bananas, soft mangoes and other fruits and vegetables that are soft and mushy do not juice well with this machine.
- For better juicing effect, juice soft fruits with high sugar contents together with hard fruits with high water contents. For example, you can juice apples together with pears. Not only does this add a new flavour to the juice, it also makes juicing more effective. For apples, pears and other fruits with soft seeds, the seeds need not be removed before juicing.

**5-** After use, it is advisable to clean the appliance quickly to accumulation of dried food on the accessories. To make cleaning easier, you can first rinse it by pouring a glass of water through the feed tube during operation.

Common faults	Common faults
The machine cannot be turned on	Check if the plug has been plugged in properly. Check if the juicing has been fitted properly.
The machine stopped suddenly during operation	<b>Is the machine clogged from excessive feeding (too many pieces or pieces too large)?</b> Turn the switch knob to the “Reverse” position and allow the machine to run in the reverse mode for 5 seconds. If you are unable to resolve the problem after trying the above, get in touch with our customer service.
The auger has been scratched	The gap between the auger and screen is very small; avoid running an empty machine as far as possible.
Very little juice is extracted	Water content varies between different fruits and vegetables. Fruits and vegetables also produce less juice when they lose their freshness.
	When juicing hard fruits and vegetables, check that the adjustment lever is in the “Open” position
There is a lot of water in the pulp	When juicing soft fruits and vegetables, check that the adjustment lever is in the “Closed” position.
The screen wiper basket does not rotate during operation	Check if the gear at the base of the juicing bowl has detached.
The juicing bowl shakes slightly when the machine is turned on	Slight shaking of the juicing bowl during operation is normal.
The safety lid cannot be opened after juicing	<b>There could be too much residual pulp in the machine, or the fruits being juiced may have hard pits, etc.</b> Turn the switch knob to the “Reverse” position and allow the machine to run in the reverse mode for a few cycles, and then try again. If you are unable to resolve the problem after trying the above, get in touch with our customer service.

**Environment protection first!**

- ① Your appliance contains valuable materials which can be recovered or recycled.
- ➔ Leave it at a local civic waste collection point.

**End-of-life electrical and electronic products:**

Your appliance is designed to operate for many years. However, the day you plan to replace it, do not throw it away with normal household rubbish or in a landfill but take it to a suitable collection point provided by your local authority (or to a recycling center if applicable).

Environnemental protection first!

Your appliance contains numerous materials that can be recovered or recycled.

Take it to a collection point for processing.

## ИНСТРУКЦИИ ЗА БЕЗОПАСНОСТ

Преди да използвате уреда си за пръв път, прочетете внимателно листовката и я запазете на сигурно място.

- Не използвайте уреда, ако е бил изпускан и има видими повреди (например върху защитния панел) или ако не функционира нормално. В такива случаи уредът трябва да се изпрати в одобрен сервизен център.
- Не използвайте уреда, ако захранващият кабел или щепсел са повредени. Захранващият кабел трябва да се смени от производителя, неговия следпродажбен сервиз или друго квалифицирано лице, за да се избегне опасност.
- Този продукт е предназначен само за домашна употреба на закрито и на надморска височина под 2000 м. При всякаква употреба за търговски цели, неподходяща употреба или неспазване на инструкциите, производителят не поема отговорност и гаранцията няма да важи.
- Винаги изключвайте уреда, щом спрете да го използвате, ако го оставяте без надзор или по време на сглобяване, разглобяване или почистване и при доближаване до части, които се движат при употреба.

- Този уред не е предназначен за употреба от лица (включително деца) с понижени физически, сетивни или умствени способности, или без опит и познания, освен ако не им е осигурено наблюдение или инструктаж относно употребата на уреда от лице отговорно за тяхната безопасност.
- Децата трябва да се наблюдават, за да не си играят с уреда и да не го ползват като играчка.
- Не позволявайте на деца да използват уреда без надзор.
- Никога не бутайте храна с пръсти, винаги използвайте буталото.
- Вашият уред е само за домашна кулинарна употреба (само в рамките на дома Ви). Той не е предназначен за използване в следните обстоятелства и гаранцията не ги покрива: в кухненски зони за персонала в магазини, офиси и други работни среди; във ферми, от клиенти на хотели, мотели и други жилищни среди и в стаи за гости или подобни места за настаняване.
- Частите, които влизат в контакт с храната, трябва да се почистват с гъба и сапунена вода или в съдомиялна машина; моля, направете справка в ръководството с инструкции за

- пълното почистване и поддръжка на уреда Ви.
- Уредът не бива да се използва повече от 20 мин.
  - Сокоизстисквачката ще спре автоматично и ще премине в режим на изчакване след 20 минути непрекъснатата употреба.
  - Почистването и потребителската поддръжка не бива да се извършват от деца без наблюдение от възрастен.
  - Инструкциите за уреди предупреждават против неправилна употреба.
  - В случай че бъде предложен допълнителен аксесоар, той ще разполага със свои собствени инструкции за безопасност.
  - Не потапяйте уреда, хранящия кабел или щепсела в каквито и да било течности.
  - Недопускайте дълга коса, шалове, вратовръзки и др. да висят над уреда, когато той се използва.

## **САМО ЗА ЕВРОПЕЙСКИ ПАЗАР**

- Уредът не трябва да бъде използван от деца. Дръжте уреда и кабела му извън обсега на деца.
- С уреда не бива да си играят деца.
- Уредът може да се използва от хора с намалени физически, сетивни или умствени способности, или лица с недостатъчно опит или знания, стига



да бъдат под наблюдение или да са получили инструкции за безопасно използване на уреда и да са наясно с опасностите.

BG

## ОПИСАНИЕ

<b>A</b> Бутало	<b>I</b> Изход за сок
<b>B</b> Капак	<b>J</b> Защита срещу капане
<b>C</b> Притискащ винт	<b>K</b> Моторен модул
<b>D</b> Филтър	<b>L</b> Бутон старт/стоп и обръщане
<b>E</b> Гумено стъргало	<b>M</b> Кана за сок
<b>F</b> Контрол за нивото на пулпа	<b>N</b> Колектор за пулп
<b>G</b> Купа	<b>O</b> Четка за почистване
<b>H</b> Изход за сухи остатъци	

## ПРАКТИЧЕСКИ СЪВЕТИ

- 1-** Подберете пресни плодове и зеленчуци и ги **измийте обилно**.  
**Машината е предназначена за изцеждане на сок от плодове и зеленчуци с високо водно съдържание, като например:**  
**Твърди плодове и зеленчуци:** ябълки, круши, моркови, целина, ананаси, праскови и др.  
**Меки плодове и зеленчуци:** мандарини, домати, кивита, портокали, грозде, диня и др.
- Твърдите, влакнести плодове и зеленчуци трябва да се режат на части с размер между 2 и 4 см и дебелина между 1 и 2 см.
  - За твърди плодове и зеленчуци с дълги влакна и листни зеленчуци (като целина) стъблата трябва да се режат на части с дължина между 2 и 4 см, а листата трябва да се навиват на руло преди изстискване.
  - За плодове и зеленчуци с дебела кожа или твърди костилки или семки, кожата, костилките и семките трябва да се отстраняват преди изстискване.
  - Замразените плодове и зеленчуци трябва да се размразяват преди изстискване.

## **2- За най-добри резултати, регулирайте силата на изстискване в съответствие с твърдостта на плодовете и зеленчуците, като завъртите лостчето за регулиране.**

За меки плодове и зеленчуци, завъртете лостчето по часовниковата стрелка до позиция „Затворено“;

За твърди плодове и зеленчуци, завъртете лостчето обратно на часовниковата стрелка до позиция „Отворено“.

**3-** Вкарването на твърди съставки може да блокира уреда. В такъв случай използвайте функцията „Наобратно“ за няколко секунди.

Ако блокирането не се оправи:

– Отворете капака **(B)**, почистете винта за изстискване **(C)** и филтъра **(D)**, след което сглобете отново

– Нарезете съставките на по-малки части.

**4-** Добавяйте плодовете и зеленчуците в сокоизстисквачката поэтапно. Добавете следващата партида, след като първата вече е обработена.

- За по-добър ефект, изцеждайте плодове и зеленчуци с малко фибри като моркови заедно с влакнести плодове и зеленчуци като целина.
- Когато изцеждате моркови, нарежете всеки морков по дължина на 4 части.
- Плодовете и зеленчуците, които не са съвсем пресни, имат по-ниско съдържание на вода и ще дадат по-малко сок.
- Когато изстисквате плодове и зеленчуци, престояли няколко дни в хладилника, ги накиснете във вода, за да им позволите да абсорбират подходящо количество вода преди изстискване.
- Кудзу, захарна тръстика и други плодове и зеленчуци с особено твърди влакна не могат да се изстискват.
- Не използвайте лед в тази машина.
- Не използвайте тази машина за изстискване на плодове и зеленчуци с високо съдържание на мазнини.
- Банани, меки манготи и други меки и кашкави плодове и зеленчуци не се изстискват добре с тази машина.
- За по-добър ефект, изстискайте меки плодове с високо захарно съдържание заедно с твърди плодове с високо съдържание на вода. Например, можете да изстисквате ябълки заедно с круши.

Това не само добавя нов вкус в сока, но и прави изстискването по-ефективно. При ябълки, круши и други плодове с меки семки, семките няма нужда да се отстраняват преди изстискване.

**5-** След използване Ви съветваме да почистите уреда бързо, за да се избегне натрупването на засъхнала храна по аксесоарите. За да направите почистването по-лесно, можете първо да изплакнете уреда, като налеете чаша вода през тръбата за подаване, докато уредът работи.

Често срещани неизправности	Често срещани неизправности
Машината не се включва	Проверете дали щепселът е включен правилно в контакта. Проверете дали винтът за изстискване е поставен правилно.
Машината внезапно спря по време на работа	<b>Машината задръстена ли е от прекалено подаване (прекалено много части или прекалено големи части)?</b> Завъртете копчето в позиция „Наобратно“ и оставете машината да работи в този режим 5 секунди. Ако проблемът не се реши по горепосочения начин, се свържете с отдела за обслужване на клиенти.
Винтът е надраскан	Разстоянието между винта и екрана е много малко; избягвайте да пускате празна машина.
Изстиска се много малко сок	Водното съдържание на различните плодове и зеленчуци е различно. Също така плодовете и зеленчуците произвеждат по-малко сок, когато изгубят свежестта си.
	При изстискване на твърди плодове и зеленчуци проверете дали лостчето за регулиране е в позиция „Отворено“.
В пулпа има много вода	При изстискване на меки плодове и зеленчуци проверете дали лостчето за регулиране е в позиция „Затворено“.
Кошът на чистачката на екрана не се върти по време на работа	Проверете дали зъбчатият механизъм в основата на купата за изстискване не се е откачил.
Купата за изстискване леко се клати при включване на машината	Лекото клатене на купата за изстискване по време на работа е нормално.

Често срещани неизправности	Често срещани неизправности
<p>Защитният капак не може да се отвори след изстискване.</p>	<p><b>В машината може да има прекалено много остатъчен пулп, или изстискваните плодове може да имат твърди костилки и др.</b> Завъртете копчето в позиция „Наобратно“ и оставете машината да работи в режим „Наобратно“ няколко цикъла, след което опитайте отново. Ако проблемът не се реши по горепосочения начин, се свържете с отдела за обслужване на клиенти.</p>

## РЕЦИКЛИРАНЕ



### **Защитата на околната среда е преди всичко!**

- ① Вашият уред съдържа ценни материали, които могат да се извлекат или рециклират.
- ➡ Оставете го в местен пункт за събиране на полезни отпадъци.

### **Край на жизнения цикъл на електрически и електронни продукти:**

Вашият уред е проектиран така, че да работи много години. Все пак, когато решите да го смените, не го изхвърляйте заедно с обикновените битови отпадъци или на сметище, а го занесете в подходящ събирателен

пункт, предоставен от местните служби (или в център за рециклиране, ако има такъв).

Защитата на околната среда преди всичко!

Вашият уред съдържа множество материали, които могат да бъдат оползотворени или рециклирани.

Занесете го за обработка в пункт за рециклиране.

Prije prvog korištenja aparata pažljivo pročitajte ovaj priručnik i sačuvajte ga sigurnom mjestu.

- Ne koristite aparat ako je pao i ako na njemu postoje vidljiva oštećenja (npr. zaštitna ploča) ili ako ne radi propisno. Aparat je u tom slučaju potrebno poslati u ovlaštenu servisnu centar.
- Ne koristite aparat ako je strujni kabal ili utikač oštećen. Strujni kabal treba zamijeniti proizvođač, korisnička služba proizvođača ili slično kvalifikovane osobe kako bi se izbjegla opasnost.
- Ovaj aparat namijenjen je samo za upotrebu u zatvorenim prostorima u domaćinstvu i na nadmorskoj visini ispod 2000 m. Proizvođač ne preuzima odgovornost i garancija se ne primjenjuje u slučaju komercijalne upotrebe, nepropisne upotrebe ili nepostupanja u skladu s uputstvima.
- Uvijek isključite aparat iz utičnice nakon korištenja, ako ga ostavljate bez nadzora ili tokom sastavljanja, rastavljanja ili čišćenja i ako prilazite dijelovima koji se tokom upotrebe kreću.
- Ovaj aparat nije predviđen da ga koriste osobe (uključujući djecu) ograničenih fizičkih, čulnih ili

mentalnih sposobnosti ili nedovoljnog iskustva i znanja, osim ako ih nadzire osoba odgovorna za njihovu sigurnost ili ako ih je uputila u način korištenja aparata.

- Djecu je potrebno nadzirati kako biste se uvjerali da se ne igraju aparatom i da ga ne koriste kao igračku.
- Ne dozvolite da djeca koriste aparat bez nadzora.
- Namirnice ne gurajte prstima. Uvijek koristite potiskivač.
- Aparat je namijenjen samo za kućnu upotrebu u kulinarstvu (samo za kućnu upotrebu u zatvorenim prostorima). Aparat nije predviđen za upotrebu u sljedećim slučajevima koji nisu pokriveni garancijom: u kuhinjskim prostorima za osoblje u trgovinama, kancelarijama i drugim radnim okruženjima, na farmama, za klijente u hotelima, motelima i drugim stambenim okruženjima i u gostinjskim sobama ili sličnim smještajnim objektima.
- Dijelove koji su u kontaktu s namirnicama potrebno je čistiti spužvom i sapunicom ili u mašini za pranje suđa. Za kompletna uputstva za čišćenje i održavanje aparata pogledajte uputstvo za upotrebu.

- Ovaj aparat ne smije se koristiti duže od 20 minuta.
- Sokovnik će se automatski zaustaviti i prijeći u režim pripravnosti 20 minuta nakon kontinuirane upotrebe.
- Čišćenje i održavanje koje obavlja korisnik ne smiju obavljati djeca bez nadzora.
- Uputstva za aparate upozoravaju na nepropisnu upotrebu.
- U slučaju da se predloži druga dodatna oprema, imat će svoja prateća sigurnosna uputstva.
- Aparat, strujni kabal ili utikač ne uranjajte u tekućine.
- Ne dozvolite da duga kosa, šalovi, kravate i sl. vise iznad aparata kada ga koristite.

### **SAMO ZA EVROPSKO TRŽIŠTE**

- Ovaj aparat ne smiju koristiti djeca. Aparat i pripadajući kabal držite van dohvata djece.
- Djeca se ne smiju igrati s aparatom.
- Ovaj aparat mogu koristiti osobe ograničenih fizičkih, čulnih ili mentalnih sposobnosti ili nedovoljnog iskustva i znanja ako su pod nadzorom ili ako su upućene u siguran način korištenja aparata te ako su razumjele moguće opasnosti.

## OPIS

- |  |  |
|--|--|
| <b>A</b> Potiskivač                    | <b>I</b> Izlazni otvor za sok                                    |
| <b>B</b> Poklopac                      | <b>J</b> Element protiv kapanja                                  |
| <b>C</b> Rotacioni vijak               | <b>K</b> Jedinica motora   |
| <b>D</b> Filter                        | <b>L</b> Tipka za pokretanje/<br>zaustavljanje i kretanje unazad |
| <b>E</b> Gumena strugalica             | <b>M</b> Posuda za sok   |
| <b>F</b> Indikator nivoa pulpe         | <b>N</b> Posuda za sakupljanje pulpe                             |
| <b>G</b> Posuda                        | <b>O</b> Četkica za čišćenje                                     |
| <b>H</b> Izlazni otvor za suhe ostatke |  |

## PAKTIČNI SAVJETI

1- Odaberite svježe voće i povrće i **dobro ga operite**.

**Ovaj aparat predviđen je za cijedenje soka iz voća i povrća koje sadrži veliku količinu vode, kao što su:**

**Tvrdo voće i povrće:** jabuka, kruška, mrkva, celer, ananas, breskva, itd.

**Mekano voće i povrće:** mandarina, paradajz, kivi, narandža, grožđe, lubenica, itd.

- Tvrdo, vlaknasto voće i povrće potrebno je izrezati u komade veličine od 2 do 4 cm i debljine od 1 do 2 cm.
- Za tvrdo voće i povrće s dugim vlaknima i lisnato povrće (kao što je celer), stabljike je potrebno izrezati na komade dužine od 2 do 4 cm, a listove je potrebno umotati prije cijedenja soka.
- Kod voća i povrća s debelom ljuskom ili tvrdim košpicama ili sjemenkama, ljusku, košpice i sjemenke potrebno je ukloniti prije cijedenja soka.
- Zamrznuto voće i povrće potrebno je odlediti prije cijedenja soka.

**2- Za najbolje rezultate cijedenja soka podesite snagu cijedenja soka okretanjem ručice za podešavanje u skladu s tvrdoćom voća i povrća.**

Za mekano voće i povrće okrenite ručicu u smjeru kretanja kazaljki na satu u zatvoren položaj "Close".

Za tvrdo voće i povrće okrenite ručicu u smjeru suprotnom smjeru kretanja kazaljki na satu u otvoren položaj "Open".



**3-** Umetanjem tvrdih sastojaka može se blokirati aparat. U tom slučaju koristite funkciju kretanja unazad nekoliko sekundi.

Ako aparat ostane blokirao:

- Otvorite poklopac **(B)**, očistite vijak za cijeđenje soka **(C)** i filter **(D)**, a zatim ih ponovno postavite.
- Izrežite sastojke na male komade.

**4-** Voće i povrće uzastopno stavljajte u sokovnik. Sljedeću seriju namirnica stavljajte samo nakon obrade prethodne serije namirnica.

- Za bolji učinak cijeđenja soka, voće i povrće s niskim sadržajem vlakana poput mrkve cijedite zajedno s vlaknastim voćem i povrćem poput celera.
- Kada cijedite sok iz mrkve, svaku mrkvu izrežite uzdužno na 4 komada.
- Voće i povrće koje nije potpuno svježe sadrži manju količinu vode i dobit će se manje soka.
- Kada cijedite sok iz voća i povrća koje je nekoliko dana bilo u frižideru, prije cijeđenja stavite ga u vodu kako bi upilo odgovarajuću količinu vode.
- Iz kudzua, šećerne trske i drugog voća i povrća s posebno tvrdim vlaknima ne može se cijediti sok.
- Ne koristite led u ovom aparatu.
- Ovaj aparat ne koristite za cijeđenje soka iz voća i povrća s visokim sadržajem ulja.
- Cijeđenje soka iz banana, mekanog manga i drugog mekanog i kašastog voća i povrća ne obavlja se dobro s ovim aparatom.
- Za bolji učinak cijeđenja soka, mekano voće s visokim sadržajem šećera cijedite zajedno s tvrdim voćem s visokim sadržajem vode. Na primjer, možete kombinovati jabuke i kruške. To će soku dati novu aromu, a i sam postupak cijeđenja soka će biti učinkovitiji. Kod jabuka, krušaka i drugog voća s mekanim sjemenkama, sjemenke nije potrebno uklanjati prije cijeđenja soka.

**5-** Nakon upotrebe aparat je potrebno brzo očistiti kako bi se izbjeglo nakupljanje suhih ostataka na priboru. Radi lakšeg čišćenja, aparat najprije možete isprati ulijevanjem čaše vode kroz cijev za punjenje tokom rada.

Problemi	Rješenja
Aparat nije moguće uključiti.	Provjerite je li strujni utikač propisno utaknut u strujnu utičnicu. Provjerite jesu li dijelovi aparata propisno postavljeni.
Iznenadno zaustavljanje aparata tokom rada	<b>Je li aparat začepljen uslijed prekomjernog punjenja (previše komada ili preveliki komadi)?</b> Okrenite tipku prekidača u položaj za kretanje unazad "Reverse" i neka aparat 5 sekundi radi u režimu kretanja unazad. Ako nakon obavljanja navedenih koraka niste riješili problem, obratite se našoj korisničkoj službi.
Izgredan rotacioni vijak	Otvor između rotacionog vijka i sita je vrlo mali. Po mogućnosti izbjegavajte koristiti prazan aparat.
Vrlo mala količina iscijeđenog soka	Različito voće i povrće sadrži različitu količinu vode. Voće i povrće daje manju količinu soka kada izgubi svježinu.  Kada cijedite sok iz tvrdog voća i povrća, provjerite da li je ručica za podešavanje u zatvorenom položaju "Open".
Velika količina vode u pulpi	Kada cijedite sok iz mekanog voća i povrća, provjerite da li je ručica za podešavanje u otvorenom položaju "Closed".
Korpica sa sitom ne okreće se tokom rada.	Provjerite je li zupčanik na postolju posude za sok skinut.
Posuda za sok lagano se tresu kada se aparat uključuje.	Lagano potresanje posude za sok tokom rada je uobičajeno.
Sigurnosni poklopac nije moguće otvoriti nakon cijedenja soka.	<b>U aparatu možda ima previše ostataka pulpe ili cijedeno voće ima tvrde košpice i sl.</b> Okrenite tipku prekidača u položaj za kretanje unazad "Reverse" i neka aparat radi u režimu kretanja unazad nekoliko krugova, a zatim pokušajte ponovo. Ako nakon obavljanja navedenih koraka niste riješili problem, obratite se našoj korisničkoj službi.

**Zaštita životne sredine je na prvom mjestu!**

- ① Vaš aparat sadrži vrijedne materijale koje je moguće ponovo koristiti ili reciklirati.
- ➡ Aparat odložite na lokalno mjesto za sakupljanje otpada iz domaćinstva.

**BS****Kraj radnog vijeka električnih i elektroničkih proizvoda**

Vaš aparat je predviđen za dugogodišnji rad. Međutim, kada se odlučite da ga zamijenite, aparat nemojte odlagati u uobičajeni kućni otpad ili na odlagalište otpada, nego ga odnesite na odgovarajuće lokalno komunalno mjesto sa sakupljanje takve vrste otpada (ili u centar za reciklažu, ako je primjenjivo).

Zaštita životne sredine je na prvom mjestu!

Vaš aparat sadrži mnogo materijala koje je moguće ponovo koristiti ili reciklirati.

Predajte ga na mjesto za sakupljanje otpada na daljnju obradu.

Než začnete přístroj používat poprvé, pečlivě si prostudujte návod k použití a uschovejte jej na bezpečném místě.

- Nepoužívejte přístroj, pokud spadl na zem a je viditelně poškozen (např. ochranný panel), nebo pokud nefunguje správně. V takovémto případě se obraťte na smluvní servisní středisko.
- Zařízení nepoužívejte, pokud jsou napájecí kabel nebo zástrčka poškozené. Aby se předešlo riziku, poškozený síťový kabel musí výrobce, poprodejní servis či jiná kvalifikovaná osoba.
- Váš výrobek je určen výhradně pro domácí použití uvnitř bytu či domu a jen v nadmořské výšce do 2 000 m. Výrobce nenese žádnou odpovědnost za jakékoliv komerční použití, nevhodné použití nebo nedodržení návodu a záruku v tomto případě nelze uplatnit.
- Přístroj vždy odpojte od napájení, pokud je ponechán bez dozoru a před montáží, demontáží nebo čištěním.
- Tento přístroj není určen k tomu, aby ho používaly osoby (včetně dětí) se sníženými fyzickými, smyslovými nebo duševními schopnostmi nebo bez patřičných zkušeností a znalostí, nejsou-

li pod dohledem osoby odpovědné za jejich bezpečnost nebo pokud je tato osoba předem nepoučila o používání přístroje.

- Dohlédněte na děti, abyste se ujistili, že si s přístrojem nehrají.
- Nenechávejte děti používat přístroj bez dozoru.
- Nikdy potraviny nestlačujte prsty, vždy používejte pěchovadlo.
- Tento přístroj je určen pouze pro kuchyňské účely uvnitř vaší domácnosti. Není určen pro použití v následujících místech, na které se nevztahuje záruka: v kuchyňských koutech v obchodech, kancelářích a dalších pracovištích; na farmách, v hotelech, motelech a dalších zařízeních; ubytovacího charakteru, kde se poskytuje nocleh se snídaní;
- Díly, které přišly do styku s potravinami je třeba umýt ručně čistícím prostředkem na nádobí anebo v myčce; podrobné informace o čištění a údržbě vašeho přístroje naleznete v návodu k obsluze.
- Tento přístroj se nesmí používat déle než 20 minut.
- Odšťavňovač se automaticky zastaví a po 20 minutách nepřetržitého provozu přejde do pohotovostního režimu.

- Čištění a údržbu přístroje nesmějí provádět děti, pokud nejsou pod dohledem dospělé osoby.
- Pokyny pro spotřebič varují před zneužitím.
- V případě, že je navrženo k použití další příslušenství, musí být doprovázeno vlastními bezpečnostními pokyny.
- Neponořujte přístroj, kabel či zástrčku do jakékoli tekutiny.
- Zajistěte, aby nad přístrojem v provozu nikdy nevisely dlouhé vlasy, šály, kravaty atd.

### **POUZE PRO EVROPSKÉ TRHY**

- Tento spotřebič nesmějí používat děti. Uchovávejte přístroj i jeho kabel mimo dosah dětí.
- Děti si nesmí se zařízením hrát.
- Toto zařízení mohou používat osoby se sníženými fyzickými, smyslovými nebo duševními schopnostmi nebo s nedostatkem zkušeností a znalostí, pouze za předpokladu, že jsou pod dohledem osoby odpovědné za jejich bezpečnost nebo byly řádně poučeny bezpečném používání přístroje a jsou obeznámeny s možnými riziky spojenými s jeho používáním.

## POPIS

- |                                   |  |
|-----------------------------------|--|
| <b>A</b> Pěchovadlo               | <b>I</b> Výstup pro šťávu                    |
| <b>B</b> Víko                     | <b>J</b> Funkce zamezující odkapávání        |
| <b>C</b> Lisovací šnek            | <b>K</b> Motorová jednotka                   |
| <b>D</b> Filtr                    | <b>L</b> Tlačítko Start/Stop a reverzní chod |
| <b>E</b> Gumová škrabka           | <b>M</b> Nádoba na šťávu                     |
| <b>F</b> Ovládání množství dužiny | <b>N</b> Nádoba na dužinu                    |
| <b>G</b> Nádoba                   | <b>O</b> Čisticí kartáček                    |
| <b>H</b> Výstup pro suchý zbytek  |  |

## PRAKTICKÉ RADY

1- Vyberte čerstvé ovoce a zeleninu a **důkladně je umyjte.**

**Tento stroj byl navržen pro odšťavnění ovoce a zeleniny s vysokým obsahem vody jako jsou, například:**

**Tvrdé ovoce a zelenina:** jablka, hrušky, mrkev, celer, ananas, broskve atd.

**Měkké ovoce a zelenina:** mandarinky, pomeranče, rajčata, kiwi, hrozny, melouny atd.

– Tvrdé, vláknité ovoce a zelenina musejí být rozkrájeny na kusy o rozměrech 2 až 4 cm a tloušťce od 1 do 2 cm.

– Pro tvrdé ovoce a zeleninu s dlouhými vlákny a listovou zeleninu (např. celer) je třeba stonky rozkrájet na kusy o délce 2 až 4 cm a listy je třeba před odšťavňováním srolovat.

– U ovoce a zeleniny s tlustými slupkami nebo tvrdými jádry nebo semeny je třeba před odšťavňováním odstranit slupky, jádra a semena.

– Mražené ovoce a zelenina musí být před odšťavňováním rozmrazeno.

2- **Pro dosažení těch nejlepších výsledků odšťavňování nastavte sílu odšťavňování podle tvrdosti ovoce a zeleniny otočením nastavovacího knoflíku.**

U měkkého ovoce a zeleniny otočte knoflíkem ve směru hodinových ručiček do polohy „Close“ (Zavřít);

U tvrdého ovoce a zeleniny otočte knoflíkem proti směru hodinových ručiček do polohy „Open“ (Otevřít);

**3-** Vkládání tvrdých potravin může přístroj zablokovat. Pokud k tomu dojde, použijte funkci reverzního chodu po dobu několika sekund.

Pokud přístroj zůstane zablokovaný:

- Otevřete víko **(B)**, vyčistěte odšťavňovacího šneka **(C)** a filtr **(D)** a poté vše znovu sestavte.
- Nakrájejte přísady na menší kousky.

**4-** Ovoce a zeleninu přidávejte do odšťavňovače postupně. Další dávku přidejte až po zpracování předchozí dávky.

- Pro lepší efekt odšťavňování, odšťavňujte ovoce a zeleninu s nízkým obsahem vlákniny jako mrkev společně s vláknitým ovocem a zeleninou, jako je celer.
- Při odšťavňování mrkve nakrájejte každou mrkev podélně na 4 kusy.
- Ovoce a zelenina, které nejsou zcela čerstvé a, mají nižší obsah vody, budou produkovat méně šťávy.
- Když odšťavňujete ovoce a zeleninu, které byly několik dní ponechány v lednici, namočte je do vody, aby před odšťavňováním absorbovaly dostatečné množství vody.
- Kudzu, cukrovou třtinu a další ovoce a zeleninu s obzvláště tvrdými vlákny nelze odšťavnit.
- V tomto přístroji nepoužívejte led.
- Tento přístroj nepoužívejte k odšťavňování ovoce a zeleniny s vysokým obsahem oleje.
- Banány, měkké mango a jiné ovoce a zelenina, které jsou měkké a kašovitě, se nedají s tímto přístrojem dobře odšťavňovat.
- Pro lepší odšťavňovací účinek odšťavňujte měkké ovoce s vysokým obsahem cukru spolu s tvrdým ovocem s vysokým obsahem vody. Například můžete odšťavňovat jablka spolu s hruškami. Nejen že to přidá novou příchut' do šťávy, ale odšťavňování bude díky tomu účinnější. U jablek, hrušek a jiných druhů ovoce s měkkými semeny není třeba, aby semena byla před odšťavňováním odstraněna.

**5-** Po použití doporučujeme přístroj ihned vyčistit, aby nedošlo k nahromadění zaschlého jídla na příslušenství. Pro snadnější čištění můžete nejprve propláchnout přírodní trubici sklenicí vody během provozu.



Časté závady	Časté závady
Stroj nelze zapnout	Zkontrolujte, zda je zástrčka správně zapojena. Zkontrolujte, zda je nádoba správně namontována.
Stroj se během provozu náhle zastavil	<p><b>Je stroj ucpaný nadměrným množstvím ingrediencí (příliš mnoho kusů nebo jsou kusy příliš velké)?</b> Otočte knoflíkem spínače do polohy „Reverse“ (Zpáteční chod) a nechte stroj běžet v reverzním režimu po dobu 5 sekund.</p> <p>Pokud se vám nepodaří problém odstranit ani po provedení výše uvedených kroků, kontaktujte zákaznický servis.</p>
Šnek byl poškrábán	Mezera mezi šnekem a sítím je velmi malá; v tomto případě se vyvarujte pouštění prázdného přístroje.
Přístroj produkuje velmi málo šťávy	<p>Obsah vody se u různých druhů ovoce a zeleniny liší. Ovoce a zelenina také produkuje méně šťávy při ztrátě jejich čerstvosti.</p> <p>Při odšťavňování tvrdého ovoce a zeleniny zkontrolujte, zda je knoflík nastavení v poloze „Otevřít“</p>
V dužině je spousta vody	Při odšťavňování měkkého ovoce a zeleniny zkontrolujte, zda je knoflík nastavení v poloze „Zavřít“
Stěrač síta se během provozu neotáčí	Zkontrolujte, zda se převod na základně nádoby neodpojil.
Nádoba se mírně třese, když je stroj zapnutý	Mírné protřepávání nádoby je během provozu normální.
Po odšťavňování nelze otevřít bezpečnostní víko	<p><b>Mohlo dojít k příliš velkému nahromadění dužiny, nebo k tomu, že zpracované ovoce mělo tvrdá jádra, apod.</b> Otočte knoflík do polohy „Zpáteční chod“ a nechte stroj běžet v režimu zpětného chodu několik málo cyklů a poté to zkuste znovu.</p> <p>Pokud se vám nepodaří problém odstranit ani po provedení výše uvedených kroků, kontaktujte zákaznický servis.</p>



### **Ochrana životního prostředí je na prvním místě!**

- ① Váš spotřebič obsahuje využitelné materiály, které mohou být obnoveny nebo recyklovány.
- ➔ Odevzdejte ho do sběrného místa pro zpracování.

### **Konec životnosti elektrických a elektronických výrobků:**

Váš spotřebič je určen pro provoz na mnoho let. Nicméně v den, kdy ho máte v plánu nahradit, ho nevyhazujte do běžného domovního odpadu, nebo na skládku, ale odneste jej do vhodné sběrný vašeho místního úřadu (nebo do recyklačního střediska v případě potřeby).

Ochrana životního prostředí je na prvním místě!

Váš přístroj obsahuje čitelné obnovitelné nebo recyklovatelné materiály. Vezměte ho do sběrného místa pro zpracování.

A készülék első használata előtt alaposan olvassa el a szervizkönyvet, és tartsa biztonságos helyen.

- Ne használja a készüléket, ha leesett, és látható sérülések vannak rajta (pl. a védőpanelen), vagy ha nem rendesen működik. Ebben az esetben hivatalos márkaszervizbe kell vinni.
- Ne használja a készüléket, ha a hálózati vezeték vagy a csatlakozódugó megsérült. A veszélyek megelőzése érdekében a hálózati vezeték cseréjét kizárólag a gyártóval vagy annak szervizképviselével, illetve egy hasonlóan szakképesített személlyel végeztesse el.
- A terméket kizárólag otthoni és beltéri használatra tervezték 2000 m-es belmagasság alatt. Üzleti célú használat, helytelen használat vagy az utasítások be nem tartása esetén a gyártó nem vállal felelősséget és a garancia nem lesz érvényes.
- Húzza ki a készüléket, amint abbahagyja a készülék használatát, ha felügyelet nélkül hagyja, vagy összeszerelés, szétszerelés és tisztítás közben, valamint ha olyan alkatrészekhez szeretne érni, amelyek működés közben mozognak.

- Ezt a berendezést nem használhatják olyan személyek (gyermeket is beleértve), akik csökkent fizikai, érzékszervi vagy szellemi képességekkel rendelkeznek, vagy nem rendelkeznek kellő belátással és tudással, kivéve azt az esetet, ha az említett személyek a biztonságukért felelős személy felügyelete alatt állnak, vagy ilyen személytől kaptak utasítást a berendezés használatára vonatkozóan.
- A gyerekeket szemmel kell tartani, hogy ne játsszanak a készülékkel, és ne használják játékszerként.
- Ne engedje, hogy a gyerekek felnőtt felügyelete nélkül használják a készüléket.
- Soha ne tolja az ételt az ujjával, mindig használja a tolókát.
- A készülék kizárólag otthoni étkezési használatra készült (kizárólag házon belül). Nem használható a következő körülmények között, amelyekre a garancia sem vonatkozik: munkahelyi környezetben, illetve üzletek és irodák személyzeti konyháin vendégei, szállodák, motelek és egyéb szálláshelyek ügyfelei általi használatra, és vendégszobákban vagy hasonló szállásokon.
- Az étellel érintkező alkatrészeket egy szivaccsal és

mosogatószeres vízben vagy mosogatógépben tisztítsa meg; kérjük, nézze meg a használati útmutatóban a készülék teljes tisztítását és karbantartását.

- Ne használja a készüléket 20 percnél tovább.
- A gyümölcsfacsaró 20 perces folyamatos használat után automatikusan leáll, és visszaáll készenléti üzemmódba.
- A tisztítást és karbantartást felügyelet nélküli gyermekek nem végezhetik.
- A készülék utasításai óva intenek a helytelen használatától.
- Abban az esetben, ha kiegészítő tartozékokat használ, akkor olvassa el a vele kapott biztonsági utasításokat.
- Ne merítse folyadékba a készüléket, a hálózati kábelt vagy a csatlakozót!
- Ne hagyja, hogy a hosszú haj, sál, nyakkendő stb. működés közben a készülékre lógjon.

### **CSAK EURÓPAI PIAC**

- A készüléket gyermekek nem használhatják. Tartsa távol a készüléket gyermekektől.
- Gyermekek nem játszhatnak a készülékkel.
- Ezt a berendezést csak akkor használhatják csökkent fizikai, érzékszervi vagy szellemi képességekkel rendelkező személyek

(gyermeket is beleértve), vagy akik nem rendelkeznek kellő belátással és tudással, ha felügyelet alatt állnak és útmutatást kaptak a készülék biztonságos használatáról, valamint teljesen megértik a lehetséges veszélyeket.

## LEÍRÁS

- |                                      |  |
|--------------------------------------|--|
| <b>A</b> Tolóka                      | <b>I</b> Gyümölcsle kifolyónyílás      |
| <b>B</b> Fedél                       | <b>J</b> Csepegésgátló                 |
| <b>C</b> Nyomó csavar                | <b>K</b> Motoros egység                |
| <b>D</b> Szűrő                       | <b>L</b> Start/stop és irányváltó gomb |
| <b>E</b> Gumi kaparó                 | <b>M</b> Gyümölcsle-gyűjtő edény       |
| <b>F</b> Rost szint szabályzó        | <b>N</b> Gyümölcshús-gyűjtő edény      |
| <b>G</b> Tál                         | <b>O</b> Tisztítókefe                  |
| <b>H</b> Gyümölcshúskieresztő nyílás |  |

## PRAKTIKUSTIPPEK

**1-** Friss gyümölcsöket és zöldségeket válasszon, és **alaposan öblítse le őket.**

**A gép nagy víztartalmú gyümölcsök és zöldségek facsarására készült, ezek a következők:**

**Kemény gyümölcsök és zöldségek:** alma, körte, sárgarépa, zeller, ananász, barack stb.

**Puha gyümölcsök és zöldségek:** mandarin, narancs, paradicsom, kivi, szőlő, dinnye stb.

– A kemény, rostos gyümölcsöket és zöldségeket 2-4 cm hosszú darabokra, 1-2 cm vastagságúra kell vágni.

– A kemény, hosszú rostos gyümölcsöket és levelekben gazdag zöldségeket (például zeller), 2-4 cm hosszú darabokra kell vágni, és a leveleket fel kell tekerni a préselés előtt.

– A vastag héjú vagy kemény magú gyümölcsöknél és zöldségeknél le kell vágni a héjat, és ki kell szedni a magot a préselés előtt.

– A fagyasztott gyümölcsöket és zöldségeket fel kell olvasztani a préselés előtt.

## **2- A legjobb préselési eredmény elérése érdekében a préselés erősségét a gyümölcsök és zöldségek keménysége alapján állítsa be a beállító kar elforgatásával.**

A puha gyümölcsök és zöldségek esetén a kart fordítsa el az óramutató járásával megegyező irányban „Close” (zárva) pozícióba;

A kemény gyümölcsök és zöldségek esetén a kart fordítsa el az óramutató járásával ellenkező irányban „Open” (nyitva) pozícióba. HU

**3-** A kemény összetevők behelyezése miatt elakadhat a készülék. Ha ez történik, akkor használja a visszafordító funkciót pár másodpercen keresztül.

Ha az elakadás nem szűnt meg:

– Nyissa fel a fedelet **(B)**, tisztítsa meg a préselő csavart **(C)** és a szűrőt **(D)**, majd szerelje vissza.

– Vágja a hozzávalókat kisebb darabokra.

**4-** Egymás után helyezze be a gyümölcsöket és zöldségeket a gyümölcsprésbe. A következő adagot csak akkor tegye be, ha az előző adag már elkészült.

- A jobb préselési eredmény elérése érdekében az alacsony rosttartalmú gyümölcsöket és zöldségeket, például sárgarépa, rostos gyümölcsökkel és zöldségekkel együtt préselje le, ilyen a zeller.
- Ha sárgarépát présel, akkor vágja fel 4 darabba.
- A nem teljesen friss gyümölcsök és zöldségek kevesebb vizet tartalmaznak, és kevesebb lé nyerhető ki belőlük.
- Amikor olyan gyümölcsöket és zöldségeket présel, amelyek pár napig hűtőszekrényben voltak, akkor áztassa őket vízbe, és hagyja, hogy kellő mennyiségű vizet szívjanak magukba a préselés előtt.
- Kudzut, cukornádat és más különösen kemény rostú gyümölcsöket és zöldségeket ne préseljen a készülékkel.
- Ne használjon jeget a készülékben.
- Ne használja a készüléket nagy olajtartalmú gyümölcsök és zöldségek préselésére.

- Banánt, puha mangót és más puha és pépes gyümölcsöket és zöldségeket ne préseljen ezzel a készülékkel.
- A jobb préselési eredmény elérése érdekében a puha, nagy cukortartalmú gyümölcsöket kemény, nagy víztartalmú gyümölcsökkel préselje. Például préseljen együtt almát körtével. Ez nem csak plusz ízt ad a gyümölcslének, de a préselés is hatékonyabb. Az alma, körte és más puha magú gyümölcsök esetén a magokat a préselés előtt el kell távolítani.

**5-** Használat után javasolt gyorsan megtisztítani a készüléket, hogy a száraz ételmaradékok ne halmozódjanak fel a tartozékokon. A könnyebb tisztítás érdekében működés közben először betölthet egy pohár vizet az adagolóba.

Általános hibák	Általános hibák
A gépet nem lehet bekapcsolni.	Ellenőrizze, hogy a csatlakozódugó megfelelően van-e bedugva. Ellenőrizze, hogy a préselő megfelelően van-e berakva.
A gép működés közben hirtelen leállt.	<b>A gép eltömődött a túl sok étel miatt (túl sok darab vagy túl nagy darabok)?</b> Állítsa a kapcsolót „Irányváltás” pozícióba, és hagyja a gépet 5 másodpercig ellenkező irányban működni. Ha nem tudja megoldani a problémát a fent leírtak mepróbálása után, akkor lépjen kapcsolatba az ügyfélszolgálatával.
A préselő tartozék megkarcolódott	A préselő tartozék és a szűrő közötti rés igen kicsi; amennyire lehet, ne működtesse üresen a gépet.
Nagyon kevés lé jött ki.	A különböző gyümölcsök és zöldségek víztartalma eltérő. A gyümölcsök és zöldségek akkor is kevesebb lét adnak, ha nem olyan frissek. Ha kemény gyümölcsöket és zöldségeket présel, akkor ellenőrizze a kar beállítását, hogy „Open” (nyitva) pozícióban van-e.
Sok víz van a rostban.	Ha puha gyümölcsöket és zöldségeket présel, akkor ellenőrizze a kar beállítását, hogy „Close” (zárva) pozícióban van-e.



Általános hibák	Általános hibák
A kosár nem forog működés közben.	Ellenőrizze, hogy a préselő edény talpa nem jött-e ki.
A préselő edény kissé rázkódik, amikor a gép be van kapcsolva.	Az enyhe rázkódás működés közben normális.
A biztonsági fedél nem nyitható préselés után.	<b>Előfordulhat, hogy túl sok maradék rost van a gépben, vagy a préselt gyümölcsöknek kemény a magja stb.</b> Állítsa a kapcsolót „Irányváltás” pozícióba, és hagyja a gépet pár ciklusban ellenkező irányban működni, majd próbálja újra. Ha nem tudja megoldani a problémát a fent leírtak mepróbálása után, akkor lépjen kapcsolatba az ügyfélszolgálattal.

HU

## ÚJRAHASZNOSÍTÁS



### A környezetvédelem az első!

- ① A készülék értékes nyersanyagokat tartalmaz, amelyek visszanyerhetők vagy újrahasznosíthatók.
- ➔ Adja le a készüléket a helyi önkormányzati hulladékgyűjtő telepen.

### Az elektromos és elektronikus termékek élettartamának vége:

A készülék több éves üzemelésre készült. Amikor úgy dönt, hogy lecseréli, ne dobja a normál háztartási hulladékok közé vagy normál lerakóhelyre, hanem vigye megfelelő, a helyi hatóság által biztosított gyűjtő központba (vagy újrahasznosító állomásra, ha van ilyen).

## INSTRUCȚIUNI PRIVIND SIGURANȚA

Înainte de utilizarea aparatului pentru prima dată, citiți cu atenție broșura și păstrați-o într-un loc sigur.

- Nu folosiți aparatul dacă acesta a căzut și există deteriorări vizibile ale acestuia (de exemplu panoul de protecție) sau în cazul în care acesta nu funcționează normal. În acest caz, trebuie să fie trimis la un centru de service autorizat.
- Nu folosiți aparatul în cazul în care cablul de alimentare sau ștecherul sunt deteriorate. Cordonul de alimentare trebuie înlocuit de producător, de departamentul său de service post-vânzări sau de persoane calificate în mod similar pentru a se evita orice pericol.
- Acest produs este destinat numai utilizării casnice, în interior și la o altitudine sub 2000 m. Orice utilizare în scop comercial, utilizare inadecvată sau nerespectarea instrucțiunilor conduc la exonerarea producătorului de responsabilitate și la neaplicarea garanției.
- Deconectați întotdeauna aparatul de îndată ce nu-l mai utilizați, dacă îl lăsați nesupravegheat sau în timpul asamblării, demontării sau curățării și apropierii de piese care sunt în mișcare în timpul utilizării.

- Acest aparat nu este destinat folosirii de către persoane (inclusiv copii) cu capacități fizice, senzoriale sau intelectuale reduse, sau lipsite de experiență sau cunoștințe, exceptând cazul în care acestea sunt supravegheate sau instruite în prealabil cu privire la utilizarea aparatului de o persoană responsabilă de securitatea lor.
- Copiii trebuie supravegheați pentru a vă asigura că nu se joacă cu aparatul și nu folosesc aparatul drept jucărie.
- Nu permiteți copiilor să utilizeze aparatul fără a fi supravegheați.
- Nu împingeți niciodată mâncarea cu degetele, folosiți întotdeauna împingătorul.
- Aparatul este destinat exclusiv uzului casnic culinar (numai pentru utilizare în gospodării). Nu a fost conceput pentru a fi utilizat în următoarele situații, care nu sunt acoperite de garanție: în zonele de bucătărie rezervate pentru personalul din magazine, birouri și alte medii profesionale, la ferme, de către clienții hotelurilor, motelurilor și altor medii rezidențiale și în camere sau unități de cazare similare.
- Părțile în contact cu produsele alimentare trebuie să fie curățate cu un burete și apă cu detergent sau în mașina de spălat vase; vă rugăm să consultați

manualul de instrucțiuni pentru curățarea completă și întreținerea aparatului.

- Acest aparat nu trebuie utilizat mai mult de 20 min.
- Storcătorul de fructe se va opri automat și va trece în mod de veghe după 20 de minute de funcționare continuă.
- Este interzisă efectuarea curățării și a întreținerii aparatului de către copiii nesupravegheați.
- Instrucțiunile pentru aparate avertizează împotriva utilizării necorespunzătoare.
- În cazul în care ar fi propus un accesoriu suplimentar, acesta ar fi însoțit de propriile instrucțiuni de siguranță.
- Nu scufundați aparatul, cablul de alimentare sau ștecherul în niciun lichid.
- Nu lăsați să atârne părul lung, eșarfe, cravate etc. peste aparat în timpul funcționării.

### **NUMAI PENTRU PIETELE EUROPENE**

- Acest aparat nu trebuie să fie utilizat de către copii. Nu lăsați aparatul și cablul său de alimentare la îndemâna copiilor.
- Copiii nu trebuie să se joace cu aparatul.
- Acest aparat poate fi utilizat de către persoane cu capacități fizice, senzoriale sau intelectuale reduse, sau a căror experiență sau cunoștințe

nu sunt suficiente, cu condiția ca acestea să fie supravegheate sau să primească instrucțiuni pentru utilizarea aparatului în condiții de siguranță și să înțeleagă pericolele.

## DESCRIERE

- |                                       |   |
|---------------------------------------|---|
| <b>A</b> Dispozitiv de împingere      | <b>I</b> leșire suc                           |
| <b>B</b> Capac                        | <b>J</b> Antipicurare                         |
| <b>C</b> Șurub de presare             | <b>K</b> Unitatea motorului                   |
| <b>D</b> Filtru                       | <b>L</b> Buton de pornire/oprire și inversare |
| <b>E</b> Racletă de cauciuc           | <b>M</b> Vas pentru suc                       |
| <b>F</b> Controlul nivelului de pulpă | <b>N</b> Colector de pulpă                    |
| <b>G</b> Vas                          | <b>O</b> Perie de curățare                    |
| <b>H</b> leșire reziduuri uscate      |   |

## SFATURI PRACTICE

1- Alegeți fructe și legume proaspete și **spălați-le bine**.

**Acest aparat a fost proiectat să stoarcă fructe și legume cu conținut ridicat de apă, cum ar fi:**

**Fructe și legume tari:** mere, pere, morcovi, țelină, ananas, piersici etc.

**Fructe și legume moi:** mandarine, roșii, kiwi, portocale, struguri, pepene verde etc.

- Fructele și legumele fibroase și tari trebuie să fie tăiate în bucăți cu dimensiunea între 2 și 4 cm și cu grosimea între 1 și 2 cm.
- La fructele și legumele tari cu fibre lungi și la legumele cu frunze (cum ar fi țelina), tulpinile trebuie să fie tăiate în bucăți cu lungimea de 2 până la 4 cm, iar frunzele trebuie să fie înfășurate înainte de stoarcere.
- La fructele și legumele cu coaja groasă, sau cu sâmburi sau semințe tari, coaja, sâmburii și semințele trebuie îndepărtate înainte de stoarcere.
- Fructele și legumele congelate trebuie să fie decongelate înainte de stoarcere.

## **2 - Pentru a obține cele mai bune rezultate ale stoarcerii, reglați puterea de stoarcere în funcție de tăria fructelor și legumelor, prin rotirea pârgției de reglare.**

Pentru fructele și legumele moi, rotiți pârgția în sensul acelor de ceasornic până la poziția „Închis”;

Pentru fructele și legumele tari, rotiți pârgția în sens invers acelor de ceasornic până la poziția „Deschis”.

**3-** Introducerea ingredientelor tari poate bloca aparatul. Dacă se întâmplă acest lucru, utilizați funcția de rotație în sens invers timp de câteva secunde.

În cazul în care rămâne blocat:

- Deschideți capacul **(B)**, curățați șurubul de stoarcere **(C)** și filtrul **(D)** și apoi reasamblați-l.
- Tăiați ingredientele în bucăți mai mici.

**4-** Adăugați fructele și legumele în storcătorul de fructe pe rând. Adăugați următorul lot numai după procesarea lotului anterior.

- Pentru un efect de stoarcere mai bun, stoarceți fructe și legume cu conținut redus de fibre, precum morcovii, împreună cu fructe și legume fibroase, cum ar fi țelina.
- Pentru procesarea morcovilor pentru suc, tăiați fiecare morcov în lungime în 4 bucăți.
- Fructele și legumele care nu sunt complet proaspete au un conținut mai scăzut de apă și vor produce mai puțin suc.
- Atunci când stoarceți fructe și legume care au fost lăsate în frigider timp de câteva zile, înmuiați-le în apă pentru a le lăsa să absoarbă o cantitate adecvată de apă înainte de stoarcere.
- Kudzu, trestia de zahăr și alte fructe și legume cu fibre deosebit de tari nu se pot stoarce.
- Nu utilizați gheață în acest aparat.
- Nu utilizați acest aparat pentru stoarcerea fructelor și a legumelor cu conținut ridicat de ulei.

- Bananele, fructele de mango moi și alte fructe și legume care sunt moi și zemoase nu se storc bine cu acest aparat.
- Pentru un efect mai bun de stoarcere, stoarceți fructe moi cu conținut ridicat de zahăr împreună cu fructe tari cu conținut ridicat de apă. De exemplu, puteți stoarce mere împreună cu pere. Nu numai că aceasta adaugă o aromă nouă sucului, ci face și procesul de stoarcere mai eficient. La mere, pere și alte fructe cu semințe moi, nu este nevoie ca semințele să fie îndepărtate înainte de stoarcere.

**5-** După utilizare, se recomandă să curățați aparatul rapid pentru a preveni acumularea de alimente uscate pe accesorii. Pentru a face mai ușoară curățarea, puteți clăti mai întâi turnând un pahar cu apă prin tubul de alimentare al aparatului în timpul funcționării.

RO

Defecțiuni comune	Defecțiuni comune
Aparatul nu poate fi pornit.	Verificați dacă aparatul a fost conectat la priză în mod corect. Verificați dacă aparatul a fost echipat în mod corespunzător.
Aparatul s-a oprit brusc în timpul funcționării.	<b>Aparatul este înfundat din cauza prea multor alimente (prea multe bucăți sau bucăți prea mari)?</b> Rotiți butonul de comutare în poziția „Inversare” și lăsați aparatul să funcționeze în modul invers timp de 5 secunde. Dacă nu reușiți să rezolvați problema după ce ați încercat cele de mai sus, luați legătura cu serviciul nostru pentru clienți.
Melcul s-a zgâriat.	Distanța dintre melc și sită este foarte mică; evitați cât mai mult posibil să țineți în funcțiune aparatul gol.
Se extrage foarte puțin suc.	Conținutul de apă variază între diferite fructe și legume. Fructele și legumele produc și mai puțin suc atunci când își pierd prospețimea. Atunci când se storc fructe și legume tari, verificați dacă pârghia de reglare se află în poziția „Deschis”.
Există multă apă în pulpă.	Atunci când se storc fructe și legume moi, verificați dacă pârghia de reglare se află în poziția „Închis”.
Sita nu se rotește în timpul funcționării.	Verificați dacă s-a detașat angrenajul de la baza vasului de stoarcere.

Defecțiuni comune	Defecțiuni comune
Vasul de stoarcere se agită ușor când pornește aparatul.	Agitarea ușoară a vasului de stoarcere în timpul funcționării este normală.
Capacul de siguranță nu se poate deschide după extragerea sucului.	<b>Este posibil să existe prea multă pulpă reziduală în aparat sau este posibil ca fructele care se storc să aibă sâmburi tari etc.</b> Rotiți butonul de comutare în poziția „Inversare” și lăsați aparatul să funcționeze în modul invers timp de câteva cicluri și apoi încercați din nou. Dacă nu reușiți să rezolvați problema după ce ați încercat cele de mai sus, luați legătura cu serviciul nostru pentru clienți.

## RECICLARE



### Protecția mediului este pe primul plan!

- ① Aparatul dumneavoastră conține materiale valoroase care pot fi recuperate sau reciclate.
- ➔ Predați-l unui centru local de colectare a deșeurilor.

### Reciclarea echipamentelor electrice și electronice:

Aparatul este conceput să funcționeze timp de mai mulți ani. Cu toate acestea,

în ziua în care intenționați să-l înlocuiți, nu-l aruncați cu gunoiul menajer obișnuit sau într-o groapă de gunoi, ci duceți-l la un punct de colectare adecvat, prevăzut de autoritatea locală (sau la un centru de reciclare, dacă este cazul).

Protecția mediului este pe primul plan!

Aparatul dumneavoastră conține materiale numeroase care pot fi recuperate sau reciclate.

Predați-l unui centru de colectare pentru prelucrare.



## BEZPEČNOSTNÉ POKYNY

Pred prvým použitím prístroja si prečítajte brožúru a uschovajte ju na bezpečnom mieste.

- Nepoužívajte prístroj, ak spadol na zem a sú na ňom viditeľné poškodenia (napr. na ochrannom paneli), alebo ak nedokáže normálne fungovať. V tomto prípade musí byť zaslaný do schváleného servisného strediska.
- Nepoužívajte zariadenie, ak sú napájací kábel alebo zástrčka viditeľne poškodené. Aby sa zabránilo nebezpečenstvu, musí sieťový kábel vymeniť výrobca, popredajný servis či iná kvalifikovaná osoba.
- Váš výrobok je určený pre domáce použitie vo vnútri domu a len do nadmorskej výšky 2 000 m. Výrobca nenesie žiadnu zodpovednosť a záruka sa nevzťahuje na akékoľvek komerčné použitie, nevhodné použitie alebo nedodržanie pokynov.
- Vždy odpojte spotrebič, akonáhle ho prestanete používať, necháte ho bez dozoru alebo počas skladania, rozoberania alebo čistenia a keď sa približujete k dielom, ktoré sa pohybujú.
- Tento prístroj nesmú používať osoby (vrátane detí) so zníženými fyzickými, zmyslovými alebo rozumovými schopnosťami, nedostatkom

SK

- skúseností a znalostí, ak neboli oboznámené s používaním prístroja alebo nepracujú pod dohľadom osoby zodpovednej za ich bezpečnosť.
- Dohliadnite na to, aby sa deti so zariadením nehrali a nepoužívali ho ako hračku.
  - Deti nesmú používať zariadenie bez dozoru.
  - Nikdy nestláčajte potraviny prstami, vždy používajte posunovač.
  - Váš spotrebič je určený iba pre domáce kulinárske použitie (pre použitie vo vnútri len doma). Váš spotrebič nie je určený pre použitie v nasledujúcich zariadeniach, pre ktoré sa nevzťahuje záruka: kuchyne pre zamestnancov v obchodoch, kanceláriách a v ďalších pracovných prostrediach, na farmách, v hoteloch, moteloch a ďalších ubytovacích zariadeniach;
  - Diely, ktoré prichádzajú do styku s potravinami, je potrebné čistiť špongiou s mydlovou vodou alebo v umývačke riadu; pozrite si návod na obsluhu, ktorý obsahuje úplné informácie o čistení a údržbe vášho spotrebiča.
  - Tento spotrebič sa nesmie používať dlhšie ako 20 minút.
  - Odšťavovač sa automaticky zastaví a po 20 minútach nepretržitej prevádzky prejde do pohotovostného režimu.

- Čistenie a údržbu nesmú robiť deti, ak nie sú pod dohľadom dospeljej osoby.
- Pokyny pre spotrebiče varujú pred zneužitím.
- V prípade, že sa navrhne ďalšie príslušenstvo, musí byť sprevádzané vlastnými bezpečnostnými pokynmi.
- Neponárajte prístroj, kábel či zástrčku do akejkoľvek tekutiny.
- Dbajte na to, aby nad prístrojom v prevádzke nikdy neviseli dlhé vlasy, šály, kravaty atď.

## **LEN PRE EURÓPSKE TRHY**

- Tento spotrebič nesmú používať deti. Uchovávajte prístroj aj kábel mimo dosahu detí.
- Deti sa nesmú s prístrojom hrať.
- Tento spotrebič môžu používať osoby s obmedzenými fyzickými, zmyslovými alebo duševnými schopnosťami alebo nedostatkom skúseností a znalostí, ak sú tieto osoby pod dohľadom alebo boli náležite poučené, ako používať tento prístroj a chápu možné riziká spojené s jeho používaním.

## POPIS

- |                                    |  |
|------------------------------------|--|
| <b>A</b> Posunovač                 | <b>J</b> Funkcia zabraňujúca odkvapkávaniu   |
| <b>B</b> Veko                      | <b>K</b> Motorová jednotka                   |
| <b>C</b> Odšťavovacia skrutka      | <b>L</b> Štart/Stop tlačidlo a reverzný chod |
| <b>D</b> Filter                    | <b>M</b> Nádoba na šťavu                     |
| <b>E</b> Gumová škrabka            | <b>N</b> Nádoba na dužinu                    |
| <b>F</b> Ovládanie množstva dužiny | <b>O</b> Čistiaca kefka                      |
| <b>G</b> Miska                     |  |
| <b>H</b> Výstup pre suchý zvyšok   |  |
| <b>I</b> Výstup pre šťavu          |  |

## PRAKTICKÉ RADY

**1-** Vyberte čerstvé ovocie a zeleninu a **dôkladne ich umyte.**

**Tento stroj bol navrhnutý na odšťavovanie ovocia a zeleniny s vysokým obsahom vody, napríklad:**

**Tvrdé ovocie a zelenina:** jablká, hrušky, mrkva, zeler, ananás, broskyne atď.

**Mäkké ovocie a zelenina:** mandarínky, pomaranče, paradajky, kiwi, hrozno, melóny atď.

–Tvrdé, vláknité ovocie a zelenina musia byť rozrezané na kúsky s rozmermi 2 až 4 cm a hrúbkou od 1 do 2 cm.

–Pre tvrdé ovocie a zeleninu s dlhými vláknami a listovú zeleninu (napr. zeler) je potrebné stonky rozrezať na kusy s dĺžkou 2 až 4 cm a listy je potrebné pred odšťavovaním zrolovať.

–Pre ovocie a zeleninu s hrubými šupkami alebo tvrdými jadrovníkmi alebo semenami je potrebné pred odšťavovaním odstrániť šupky, jadrovníky a semená.

–Mrazené ovocie a zelenina musia byť rozmrazené pred odšťavovaním.

**2- Pre dosiahnutie najlepších výsledkov odšťavovania nastavte silu odšťavovania podľa tvrdosti ovocia a zeleniny otočením nastavovacej páčky.**

Pre mäkké ovocie a zeleninu otočte páčkou v smere hodinových ručičiek do polohy „Close“ (Zatvoriť);

Pre tvrdé ovocie a zeleninu otočte páčkou proti smeru hodinových ručičiek do polohy „Open“ (Otvoriť);

**3-** Vkladanie tvrdých potravín môže zablokovať spotrebič. Ak k tomu dôjde, použite funkciu reverzného chodu počas niekoľkých sekúnd.

Ak zostane zablokovaný:

– Otvorte kryt (**B**), vyčistite odšťavovaciu skrutku (**C**) a filter (**D**) a znovu poskladajte.

– Nakrájajte prísady na menšie kúsky.

**4-** Pridávajte ovocie a zeleninu postupne do odšťavovača. Pridajte ďalšiu dávku až po spracovaní predchádzajúcej dávky.

- Pre lepší efekt odšťavovania odšťavujte ovocie a zeleninu s nízkym obsahom vlákniny ako mrkva spoločne s vláknitým ovocím a zeleninou, ako je zeler.
- Pri odšťavovaní mrkvy nakrájajte každú mrkvu pozdĺžne na 4 kusy.
- Ovocie a zelenina, ktoré nie sú celkom čerstvé, majú nižší obsah vody a budú produkovať menej šťavy.
- Keď odšťavujete ovocie a zeleninu, ktoré boli niekoľko dní ponechané v ľadničke, namočte ich do vody, aby pred odšťavovaním absorbovali dostatočné množstvo vody.
- Kudzu, cukrové trstiny a ďalšie ovocie a zeleninu so zvlášť tvrdými vláknami nie je možné odšťať.
- V tomto stroji nepoužívajte ľad.
- Tento stroj nepoužívajte na odšťavovanie ovocia a zeleniny s vysokým obsahom oleja.
- Banány, mäkké mango a iné ovocie a zelenina, ktoré sú mäkké a kašovité, sa nedajú dobre odšťať s týmto strojom.
- Pre lepší odšťavujúci účinok odšťavujte mäkké ovocie s vysokým obsahom cukru spolu s tvrdým ovocím s vysokým obsahom vody. Napríklad môžete odšťať jablká spolu s hruškami. Nielenže to pridá novú príchuť do šťavy, ale tiež robí odšťavovanie účinnejšie. Pri jablkách, hruškách a iných druhoch ovocia s mäkkými semenami nie je potrebné, aby semená boli pred odšťavovaním odstránené.

**5-** Po použití odporúčame rýchlo vyčistiť prístroj, aby nedošlo k nahromadeniu zaschnutého jedla na príslušenstve. Pre ľahšie čistenie môžete prístroj najprv opláchnuť pohárom vody, ktorý vylejete do prírodnej trubice počas prevádzky.

Časté poruchy	Časté poruchy
Stroj sa nedá zapnúť	Skontrolujte, či je zástrčka správne zapojená. Skontrolujte, či je nádoba správne namontovaná.
Stroj sa zastavil náhle počas prevádzky	<b>Je stroj upchaný nadmerným podávaním (príliš mnoho kusov alebo kusy sú veľmi veľké)?</b> Otočte prepínačom do polohy „Reverse“ (Spiatočný chod) a nechajte stroj bežať v reverznom režime počas 5 sekúnd. Ak sa vám nepodarí problém odstrániť po vykonaní vyššie uvedených krokov, kontaktujte náš zákaznícky servis.
Závitovka bola poškrábaná	Medzera medzi závitovkou a sitom je veľmi malá; nespúšťajte prázdny stroj.
Odvádza sa veľmi málo šťavy	Obsah vody sa líši medzi rôznymi druhmi ovocia a zeleniny. Ovocie a zelenina tiež produkujú menej šťavy pri strate ich čerstvosti. Pri odšťavovaní tvrdého ovocia a zeleniny skontrolujte, či je páčka nastavenia v polohe „Open“
V dužine je veľa vody	Pri odšťavovaní mäkkého ovocia a zeleniny skontrolujte, či je páčka nastavenia v polohe „Closed“
Stierač sitka sa počas prevádzky neatáča	Skontrolujte, či sa prevod na základni nádoby neodpojil.
Nádoba sa mierne trasie, keď je stroj zapnutý	Mierne pretrepávanie nádoby počas prevádzky je normálne.
Po odšťavovaní nie je možné otvoriť bezpečnostné veko	<b>Mohlo dôjsť k veľmi veľkému nahromadeniu dužiny, alebo mohlo dôjsť k tomu, že spracované ovocie malo tvrdé jadrovníky apod.</b> Otočte prepínač do polohy „Reverse“ a nechajte stroj bežať v režime spätného chodu niekoľko málo cyklov a vyskúšajte to znovu. Ak sa vám nepodarí problém odstrániť po vykonaní vyššie uvedených krokov, kontaktujte náš zákaznícky servis.



### Ochrana životného prostredia je na prvom mieste!

- ① Váš spotrebič obsahuje hodnotné materiály, ktoré môžu byť obnovené, alebo recyklované.
- ➔ Zaneste ho do miestneho strediska na zber odpadu.

### Koniec životnosti elektrických a elektronických výrobkov:

Váš spotrebič je určený na prevádzku počas mnohých rokov. Avšak v deň jeho výmeny ho nevyhadzujte do bežného domového odpadu alebo na skládku, ale odneste ho do vhodnej zberne miestneho úradu (alebo do recyklačného strediska v prípade potreby).

Ochrana životného prostredia je na prvom mieste!

Váš spotrebič obsahuje mnohé materiály, ktoré môžu byť obnovené, alebo recyklované.

Odneste ho na zberné miesto pre ďalšie spracovanie.

## VARNOSTNA NAVODILA

Pred prvo uporabo naprave natančno preberite priročnik in ga hranite na varnem mestu.

- Naprave ne uporabljajte, če vam je padla in je vidno poškodovana (npr. zaščitna plošča) oziroma če naprava ne deluje normalno. V tem primeru jo morate poslati na pooblaščen servisni center.
- Če sta napajalni kabel ali vtič poškodovana, naprave ne uporabljajte. Da se izognete nevarnostim, naj menjavo napajalnega kabla vedno opravi proizvajalec, njegov poprodajni servis ali podobno strokovno usposobljene osebe.
- Izdelek je namenjen le domači uporabi v zaprtih prostorih in na nadmorski višini, nižji od 2000 m. V primeru kakršne koli komercialne uporabe, neprimerne uporabe ali neupoštevanja navodil proizvajalec ne prevzema nobene odgovornosti, prav tako pa ni mogoče uveljavljati garancije.
- Napravo izključite iz napajanja takoj, ko jo prenehate uporabljati, če jo pustite brez nadzora oziroma med sestavljanjem, razstavljanjem ali čiščenjem ter približevanjem delom, ki se med uporabo vrtijo.



- Te naprave ne smejo uporabljati osebe (vključno z otroki), ki imajo zmanjšane fizične, senzorične ali duševne zmogljivosti ter nimajo dovolj izkušenj ali znanja, razen če jih pri uporabi naprave nadzorujejo in usmerjajo osebe, odgovorne za njihovo varnost.
- Otroke je treba nadzirati, da se z napravo ne bodo igrali in je ne bodo uporabljali kot igračo.
- Ne dovolite, da otroci uporabljajo napravo brez nadzora.
- Hrane nikoli ne potiskajte s prsti, vedno uporabite tlačilo.
- Vaša naprava je namenjena le uporabi v gospodinjstvu za kulinarične namene (samo v notranjosti doma). Naprava ni bila zasnovana za uporabo v naslednjih okoliščinah, ki jih garancija ne krije: v kuhinjah za osebje v trgovinah, pisarnah in drugih poklicnih okoljih, na kmetijah, s strani gostov v hotelih, motelih in drugih namestitvenih objektih ter v sobah za goste ali podobnih nastanitvah.
- Dele, ki prihajajo v stik s hrano, očistite z gobico in milnico ali v pomivalnem stroju. Glede celotnega čiščenja in vzdrževanja naprave si preberite navodila za uporabo.

- Naprave ne smete uporabljati več kot 20 minut.
- Sokovnik se bo samodejno ustavil in preklopil v stanje pripravljenosti po 20 minutah neprekinjene uporabe.
- Otroci naprave ne smejo čistiti in vzdrževati brez nadzora.
- Navodila za uporabo naprave opozarjajo na neprimerno uporabo.
- V primeru, da je predlagana uporaba dodatne opreme, so priložena tudi ločena varnostna navodila.
- Naprave, napajalnega kabla ali vtiča ne potapljajte v nobeno tekočino.
- Kadar je naprava v uporabi, poskrbite, da v bližini naprave ni dolgih las, šalov, kravat itd.

## **SAMO ZA EVROPSKE TRGE**

- Te naprave ne smejo uporabljati otroci. Napravo in napajalni kabel hranite izven dosega otrok.
- Otroci se z napravo ne smejo igrati.
- To napravo lahko uporabljajo osebe, ki imajo zmanjšane fizične, senzorične ali duševne zmogljivosti ter nimajo dovolj izkušenj ali znanja, razen če imajo pri uporabi naprave nadzor ter razumejo, kako varno uporabljati napravo in razumejo potencialne nevarnosti.

## OPIS

- |          |                       |          |  |
|----------|-----------------------|----------|--|
| <b>A</b> | Tlačilo               | <b>I</b> | Izhod za sok                                 |
| <b>B</b> | Pokrov                | <b>J</b> | Pripomoček proti kapljanju                   |
| <b>C</b> | Polžasti vijak        | <b>K</b> | Motorna enota                                |
| <b>D</b> | Filter                | <b>L</b> | Gumb za vklop/izklop in<br>vzratno delovanje |
| <b>E</b> | Gumijasto strgalo     | <b>M</b> | Vrč za sok                                   |
| <b>F</b> | Nadzor ravni kaše     | <b>N</b> | Zbiralnik za kašo                            |
| <b>G</b> | Posoda                | <b>O</b> | Krtača za čiščenje                           |
| <b>H</b> | Izhod za suhe ostanke |          |  |

## PRAKTIČNI NASVETI

1- Izberite sveže sadje in zelenjavo ter **ju temeljito operite.**

**Ta naprava je bila zasnovana za sočenje sadja in zelenjave z visoko vsebnostjo vode:**

**trdo sadje in zelenjava:** jabolka, hruške, korenje, zelena, ananas, breskve itd.;

**mehko sadje in zelenjava:** mandarine, paradižnik, kivi, pomaranče, grozdje, lubenica itd.

- Trdo vlaknasto sadje in zelenjavo morate narezati na koščke, velikosti od 2 do 4 cm ter debeline od 1 do 2 cm.
- Stebla trdega sadja in zelenjave z dolgimi vlakni in listnate zelenjave (npr. zelene) morate narezati na koščke, dolžine od 2 do 4 cm, liste pa morate pred sočenjem zviti.
- Sadje in zelenjavo s trdim olupkom ali trdimi koščicami morate pred sočenjem olupiti in odstraniti koščice.
- Zamrznjeno sadje in zelenjavo morate pred sočenjem odtaliti.

**2 – Za najboljše rezultate sočenja nastavite moč sočenja glede na trdoto sadja in zelenjave tako z zasukom nastavitvene ročice.**

Za mehko sadje in zelenjavo obrnite ročico v smeri urinega kazalca v položaj »Close«.

Za trdo sadje in zelenjavo obrnite ročico v nasprotni smeri urinega kazalca v položaj »Open«.

**3** – Vstavljanje trdih sestavin lahko blokira napravo. Če se to zgodi, nekaj sekund uporabljajte funkcijo vzvratnega delovanja.

Če blokada ostane:

- Odprite pokrov (**B**), očistite vijak za sočenje (**C**) in filter (**D**) ter napravo ponovno sestavite.
- Sestavine narežite na manjše koščke.

**4** – Sadje in zelenjavo dodajajte v sokovnik postopoma. Naslednji sklop dodajte šele, ko je prejšnji obdelan.

- Za boljši učinek sočenja sočite sadje in zelenjavo z manj vlakni, kot je korenje, skupaj s sadjem in zelenjavo z veliko vlakni, npr. z zeleno.
- Korenje pred sočenjem vzdolžno razrežite na 4 kose.
- Sadje in zelenjava, ki nista povsem sveža, vsebujeta manj vode in bosta dala manj soka.
- Sadje in zelenjavo, ki sta bila nekaj dni shranjena v hladilniku, pred sočenjem namočite v vodo, da vpijeta ustrezno količino vode.
- Kudza, sladkornega trsa ter drugega sadja in zelenjave z zelo trdimi vlakni ni mogoče sočiti.
- V tej napravi ne uporabljajte ledu.
- Naprave ne uporabljajte za sočenje sadja in zelenjave z visoko vsebnostjo olja.
- Banane, mehak mango ter drugo mehko in kašasto sadje in zelenjava se v tem sokovniku ne soči dobro.
- Za boljši učinek sočenja sadje z visoko vsebnostjo sladkorja sočite skupaj s trdim sadjem z visoko vsebnostjo vode. Na primer, jabolka lahko sočite skupaj s hruškami. To ne le doda nov okus soku, ampak poskrbi tudi za bolj učinkovito sočenje. Jabolkom, hruškam in sadju z mehкими semeni morate pred sočenjem odstraniti semena.

**5** – Po uporabi je priporočljivo napravo hitro očistiti, da preprečite nalaganje zasušenega sadja na dodatni opremi. Za lažje čiščenje med delovanjem skozi dovajalno cev vlijte kozarec vode.

Običajne okvare	Običajne okvare
Naprave ni mogoče vklopiti.	Preverite, ali je vtič pravilno vstavljen v vtičnico. Preverite, ali je sokovnik pravilno nameščen.
Naprave se je med obratovanjem nenadoma ustavila.	<p><b>Ali je naprava zamašena zaradi prevelikega dovajanja (preveč kosov ali preveliki kosi)?</b></p> <p>Gumb stikala obrnite v položaj »Reverse« in pustite, da naprava 5 sekund deluje v načinu vzvratnega delovanja.</p> <p>Če težave ne morete odpraviti z zgoraj opisanimi koraki, se obrnite na službo za stranke.</p>
Polžasti pogon je opraskan.	Razmik med polžastim pogonom in zaslonom je zelo majhen. Čim bolj se izogibajte uporabi prazne naprave.
Pridobljenega je zelo malo soka.	<p>Vsebnost vode se razlikuje med različnim sadjem in zelenjavo.</p> <p>Manj sveže sadje in zelenjava proizvedeta tudi manj soka.</p> <p>Pri sočenju trdega sadja in zelenjave preverite, ali je nastavitvena ročica v položaju »Open«.</p>
V kaši je veliko vode.	Pri sočenju mehkega sadja in zelenjave preverite, ali je nastavitvena ročica v položaju »Closed«.
Košara brisalcev zaslona se med obratovanjem ne vrti.	Preverite, ali je pogon na dnu posode za sočenje pritrjen.
Ob vklopu naprave se posoda za sočenje rahlo tresse.	Rahlo tresenje posode za sočenje med obratovanjem je normalno.
Po sočenju ni mogoče odpreti varnostnega pokrova.	<p><b>V stroju je lahko preveč ostankov kaše ali pa ima sadje, ki ga sočite, trde koščice itd.</b> Gumb stikala obrnite v položaj »Reverse« in počakajte, da naredi stroj nekaj obratov v načinu za vzvratno delovanje, nato poskusite ponovno.</p> <p>Če težave ne morete odpraviti z zgoraj opisanimi koraki, se obrnite na službo za stranke.</p>

## RECIKLIRANJE



### **Bodite pozorni na zaščito okolja!**

- ① Vaša naprava vključuje vredne materiale, ki jih je mogoče ponovno uporabiti ali reciklirati.
- ➡ Pustite jo na lokalnem zbirnem mestu.

### **Konec življenjske dobe električnih in elektronskih izdelkov:**

Vaša naprava je zasnovana za večletno delovanje. Kljub temu pa je na dan, ko jo nameravate nadomestiti, ne zavržite med običajne gospodinske odpadke ali na odlagališče, ampak jo odnesite na ustrezno zbirno mesto, ki ga zagotavlja lokalni organ (ali v center za recikliranje, če obstaja).

Zaščita okolja je na prvem mestu!

Vaša naprava vsebuje različne materiale, ki jih je mogoče ponovno uporabiti ali reciklirati.

Zato napravo odnesite na zbirno mesto, kjer bodo zanjo primerno poskrbeli.

Pažljivo pročitajte ovo uputstvo za upotrebu pre prvog korišćenja aparata i čuvajte ga na bezbednom mestu.

- Nemojte da koristite aparat ako je pao i ako na njemu postoje vidljiva oštećenja (npr. zaštitna ploča) ili ako ne radi propisno. U tom slučaju, aparat treba da se pošalje u ovlašćeni servisni centar.
- Nemojte da koristite aparat ako je strujni kabl ili utikač oštećen. Ako je strujni kabl oštećen, mora da ga zameni proizvođač, servisna služba proizvođača ili slično ovlašćeno lice, da bi se izbegle opasnosti.
- Ovaj proizvod je namenjen samo za upotrebu u zatvorenim prostorima u domaćinstvu i na nadmorskoj visini ispod 2000 m. Proizvođač ne preuzima odgovornost i garancija se ne primenjuje u slučaju komercijalne upotrebe, nepropisne upotrebe ili nepostupanja u skladu sa uputstvima.
- Uvek isključite aparat iz utičnice posle korišćenja, ako ga ostavljate bez nadzora ili tokom sastavljanja, rastavljanja ili čišćenja i ako prilazite delovima koji se tokom upotrebe kreću.

- Ovaj aparat nije predviđen da njim rukuju osobe (uključujući decu) ograničenih fizičkih, čulnih ili mentalnih sposobnosti ili nedovoljnog iskustva i znanja, osim ako ih nadzire osoba odgovorna za njihovu bezbednost koja im je prethodno dala uputstva o načinu korišćenja aparata.
- Decu je potrebno nadzirati da biste se uverili da se ne igraju aparatom i da ga ne koriste kao igračku.
- Nemojte dozvoliti da deca koriste aparat bez nadzora.
- Nemojte da gurate namirnice prstima. Uvek koristite potiskivač.
- Vaš aparat je namenjen samo za kućnu upotrebu u kuhinjarstvu (samo za kućnu upotrebu u zatvorenim prostorima). Aparat nije konstruisan za upotrebu u sledećim uslovima koji nisu pokriveni garancijom: u kuhinjama za osoblje u prodavnicama, kancelarijama i drugim radnim okruženjima, na seoskim imanjima, za klijente u hotelima, motelima i drugim stambenim okruženjima i u gostinjskim sobama i sličnim smeštajnim jedinicama.
- Delove koji su u kontaktu sa namirnicama treba čistiti suđerom i sapunicom ili u mašini za pranje sudova; za kompletna uputstva za čišćenje i



održavanje aparata pogledajte uputstvo za upotrebu.

- Ovaj aparat ne sme da se koristi duže od 20 minuta.
- Sokovnik će automatski da se zaustavi i pređe u režim pripravnosti 20 minuta posle stalne upotrebe.
- Čišćenje i održavanje koje obavlja korisnik ne smeju da obavljaju deca bez nadzora.
- Uputstva za aparate upozoravaju na nepropisnu upotrebu.
- U slučaju da u ponudi bude dodatna oprema, imaće svoja prateća bezbednosna uputstva.
- Aparat, strujni kabl ili utikač nemojte da potapate u tečnosti.
- Nemojte dozvoliti da duga kosa, šalovi, kravate i sl. vise iznad aparata kada je u upotrebi.

## **SAMO ZA EVROPSKO TRŽIŠTE**

- Ovaj aparat ne smeju da koriste deca. Aparat i njegov kabl skladištite na mestu nedostupnom deci.
- Deca ne smeju da se igraju aparatom.
- Ovaj aparat mogu da koriste osobe sa ograničenim fizičkim, čulnim ili mentalnim sposobnostima ili nedovoljnim iskustvom ili znanjem ako su pod nadzorom ili ako su upućene u bezbedan način

korišćenja aparata i ako su razumele moguće opasnosti.

## OPIS

<b>A</b>	Potiskivač	<b>I</b>	Izlaz za sok
<b>B</b>	Poklopac	<b>J</b>	Sistem protiv kapanja
<b>C</b>	Rotacioni puž	<b>K</b>	Motorna jedinica
<b>D</b>	Filter	<b>L</b>	Taster za pokretanje/ zaustavljanje i kretanje unazad
<b>E</b>	Gumeni strugač	<b>M</b>	Bokal za sok
<b>F</b>	Indikator nivoa pulpe	<b>N</b>	Posuda za sakupljanje pulpe
<b>G</b>	Posuda	<b>O</b>	Četka za čišćenje
<b>H</b>	Izlaz za suve ostatke		

## PRAKTIČNI SAVETI

**1-** Izaberite sveže voće i povrće i **dobro ga operite.**

**Ovaj aparat je predviđen za ceđenje soka iz voća i povrća koje sadrži veliku količinu vode, kao što su:**

**Tvrdo voće i povrće:** jabuka, kruška, šargarepa, celer, ananas, breskva, itd.

**Mekano voće i povrće:** mandarina, paradajz, kivi, pomorandža, grožđe, lubenica, itd.

– Tvrdo, vlaknasto voće i povrće potrebno je iseći na komadiće veličine od 2 do 4 cm i debljine od 1 do 2 cm.

– Kod tvrdog voća i povrća sa dugim vlaknima i lisnatog povrća (kao što je celer), stabljike je potrebno iseći na komadiće dužine od 2 do 4 cm, a listove je potrebno umotati pre ceđenja soka.

– Kod voća i povrća sa debelom ljuskom ili tvrdim košticama ili semenkama, ljusku, koštice i semenke je potrebno ukloniti pre ceđenja soka.

– Zamrznuto voće i povrće je potrebno odlediti pre ceđenja soka.

**2-** Za najbolje rezultate ceđenja soka, **podesite snagu ceđenja soka okretanjem ručice za podešavanje u skladu sa tvrdoćom voća i povrća.**

Za mekano voće i povrće okrenite ručicu u smeru kretanja kazaljke na satu u zatvoren položaj "Close".

Za tvrdo voće i povrće okrenite ručicu u smeru suprotnom smeru kretanja kazaljki na satu u otvoren položaj "Open".

**3-** Stavljanje tvrdih sastojaka može da blokira aparat. Ako se to desi, koristite funkciju kretanja unazad nekoliko sekundi.

Ako aparat ostane blokiran:

- Otvorite poklopac (**B**), očistite puž za ceđenje soka (**C**) i filter (**D**) i ponovo ih postavite.
- Isecite sastojke na male parčiće.

**4-** Voće i povrće uzastopno stavlajte u sokovnik. Sledeću seriju namirnica stavlajte samo posle obrade prethodne serije namirnica.

- Za bolji efekat ceđenja soka, voće i povrće sa niskim sadržajem vlakana poput šargarepe cedite zajedno sa vlaknastim voćem i povrćem poput celera.
- Kada cedite sok iz šargarepe, svaku šargarepu isecite uzdužno na 4 dela.
- Voće i povrće koje nije potpuno sveže sadrži manju količinu vode i dobiće se manje soka.
- Kada cedite sok iz voća i povrća koje je nekoliko dana bilo u frižideru, pre ceđenja ga stavite u vodu da upije odgovarajuću količinu vode.
- Iz kudzua, šećerne trske i drugog voća i povrća sa posebno tvrdim vlaknima ne može da se cedi sok.
- Nemojte da koristite led u ovom aparatu.
- Nemojte da koristite ovaj aparat za ceđenje soka iz voća i povrća sa visokim sadržajem ulja.
- Ceđenje soka iz banana, mekanog manga i drugog mekanog i kašastog voća i povrća ne obavlja se dobro sa ovim aparatom.
- Za bolji efekat ceđenja soka, mekano voće sa visokim sadržajem šećera cedite zajedno sa tvrdim voćem sa visokim sadržajem vode. Na primer, možete da kombinujete jabuke i kruške. To će dati novu aromu soku, a i sam postupak ceđenja soka će da bude efikasniji. Kod jabuka, krušaka i drugog voća sa mekanim semenkama, semenke nije potrebno uklanjati pre ceđenja soka.

**5-** Posle upotrebe savetujemo da brzo očistite aparat, da bi se izbeglo nakupljanje suvih namirnica na dodatnoj opremi. Zbog lakšeg čišćenja, aparat prvo možete da isperete sipanjem čaše vode kroz cev za punjenje za vreme rada.

Uobičajene greške	Moguća rešenja
Nije moguće uključiti aparat.	<p>Proverite da li je strujni utikač propisno umetnut u strujnu utičnicu.</p> <p>Proverite da li su delovi aparata propisno postavljeni.</p>
Aparat se iznenada zaustavio tokom rada.	<p><b>Da li je aparat začepljen zbog prekomernog punjenja (previše komada voća ili su preveliki komadi)?</b> Okrenite regulator u položaj za kretanje unazad "Reverse" i sačekajte da aparat radi 5 sekundi u režimu kretanja unazad.</p> <p>Ako posle obavljanja navedenih koraka niste rešili problem, obratite se našoj korisničkoj službi.</p>
Rotacioni puž je izgreban.	<p>Prostor između rotacionog puža i sita je veoma mali. Ako je moguće, izbegavajte da koristite prazan aparat.</p>
Veoma mala količina iscedenog soka	<p>Različito voće i povrće sadrži različitu količinu vode. Voće i povrće daje manju količinu soka kada izgubi svežinu.</p>
	<p>Kada cedite sok iz tvrdog voća i povrća, proverite da li je ručica za podešavanje u zatvorenom položaju "Open".</p>
Velika količina vode u pulpi	<p>Kada cedite sok iz mekanog voća i povrća, proverite da li je ručica za podešavanje u otvorenom položaju "Closed".</p>
Korpa sa sitom se ne okreće tokom rada.	<p>Proverite da li je zupčanik na postolju posude za sok skinut.</p>
Posuda za sok se lagano tresе kada se aparat uključі.	<p>Lagano pomeranje posude za sok tokom rada je uobičajena pojava.</p>
Bezbednosni poklopac nije moguće otvoriti posle ceđenja soka.	<p><b>U aparatu možda ima previše ostataka pulpe ili ceđeno voće ima tvrde koštice i sl.</b> Okrenite regulator u položaj za kretanje unazad "Reverse" i sačekajte da aparat radi u režimu kretanja unazad nekoliko obrtaja, a zatim pokušajte ponovo.</p> <p>Ako posle obavljanja navedenih koraka niste rešili problem, obratite se našoj korisničkoj službi.</p>



### **Zaštita životne sredine je na prvom mestu!**

- ① Vaš proizvod sadrži vredne materijale koji mogu ponovo da se koriste ili recikliraju.
- ➡ Odložite aparat na lokalno mesto za sakupljanje otpada iz domaćinstva.

### **Kraj veka trajanja električnih i elektronskih proizvoda**

Vaš aparat je dizajniran kako bi radio dugi niz godina. Međutim, kada se odlučite da zamenite aparat, nemojte da ga odlažete u uobičajeni kućni otpad ili na odlagalište otpada, nego ga odnesite na odgovarajuće lokalno

komunalno mesto sa sakupljanje takve vrste otpada (ili u centar za reciklažu, ako je primenjivo).

Zaštita životne sredine je na prvom mestu!

Vaš aparat sadrži dosta materijala koji mogu ponovo da se koriste ili recikliraju.

Ondesite ga na mesto za sakupljanje otpada zbog dalje obrade.

Prije prve uporabe uređaja pažljivo pročitajte brošuru i držite ju na sigurnom mjestu.

- Ne koristite uređaj ako je pao i ako na njemu postoje vidljiva oštećenja (npr. zaštitna ploča) ili ako ne radi propisno. Uređaj je u tom slučaju potrebno poslati u ovlaštenu servisnu centar.
- Ne koristite uređaj ako je strujni kabel ili utikač oštećen. Strujni kabel mora zamijeniti proizvođač, ovlaštenu serviser ili druga kvalificirana osoba kako bi se izbjegla opasnost.
- Ovaj proizvod namijenjen je samo uporabi u zatvorenim prostorima i kućanstvu, na nadmorskoj visini ispod 2.000 m. Proizvođač ne preuzima odgovornost i jamstvo se neće primjenjivati u slučaju komercijalne uporabe, nepropisne uporabe ili nepostupanja u skladu s uputama.
- Uvijek odspojite uređaj od strujne utičnice nakon korištenja, ako ga ostavljate bez nadzora ili tijekom sastavljanja, rastavljanja ili čišćenja i ako prilazite dijelovima koji se tijekom uporabe kreću.
- Ovaj uređaj nije predviđen da njime rukuju osobe (uključujući djecu) ograničenih tjelesnih, osjetilnih ili mentalnih sposobnosti ili nedostatnog iskustva

i znanja, osim ako ih nadzire osoba odgovorna za njihovu sigurnost ili ako ih je uputila u način korištenja uređaja.

- Djecu je potrebno nadzirati kako biste se uvjerali da se ne igraju uređajem ili da ga ne koriste kao igračku.
- Nemojte dopustiti da djeca koriste uređaj bez nadzora.
- Namirnice nemojte gurati prstima. Uvijek koristite potiskivač.
- Uređaj je predviđen samo za kućnu uporabu u kulinarstvu (samo za kućnu uporabu u zatvorenim prostorima). Uređaj nije predviđen za uporabu u sljedećim slučajevima koji nisu pokriveni jamstvom: u kuhinjama za osoblje u trgovinama, uredima i drugim radnim okruženjima, na seoskim imanjima, za klijente u hotelima, motelima i drugim stambenim okruženjima i u gostinjskim sobama ili sličnim smještajnim objektima.
- Dijelove koji su u kontaktu s namirnicama potrebno je čistiti spužvom i sapunicom ili u perilici posuđa. Za kompletne upute za čišćenje i održavanje uređaja pogledajte upute za uporabu.
- Ovaj uređaj ne smije se koristiti dulje od 20 minuta.

- Sokovnik će se automatski zaustaviti i prijeći u način rada pripravnosti 20 minuta nakon kontinuirane uporabe.
- Čišćenje i održavanje koje obavlja korisnik ne smiju obavljati djeca bez nadzora.
- Upute za uređaje upozoravaju na nepropisnu uporabu.
- U slučaju predlaganja druge dodatne opreme, isporučit će se uz prateće sigurnosne upute.
- Uređaj, strujni kabel ili utikač ne uranjajte u tekućine.
- Ne dopustite da duga kosa, šalovi, kravate i sl. vise iznad uređaja tijekom uporabe.

## **SAMO EUROPSKO TRŽIŠTE**

- Djeca ne smiju koristiti ovaj uređaj. Uređaj i pripadajući kabel držite izvan dohvata djece.
- Djeca se ne smiju igrati uređajem.
- Ovaj uređaj mogu koristiti osobe ograničenih fizičkih, osjetilnih ili mentalnih sposobnosti ili nedostatnog iskustva ili znanja ako su pod nadzorom ili ako su upućene u siguran način korištenja uređaja te ako su razumjele moguće opasnosti.



## OPIS

- |  |  |
|--|--|
| <b>A</b> Potiskivač                    | <b>J</b> Zaštita od kapanja  |
| <b>B</b> Poklopac                      | <b>K</b> Jedinica motora   |
| <b>C</b> Rotacijski vijak              | <b>L</b> Tipka za pokretanje/<br>zaustavljanje i kretanje<br>unatrag |
| <b>D</b> Filter                        | <b>M</b> Vrč za sok  |
| <b>E</b> Lopatica                      | <b>N</b> Posuda za sakupljanje pulpe                                 |
| <b>F</b> Indikator razine pulpe        | <b>O</b> Četkica za čišćenje   |
| <b>G</b> Posuda                        |  |
| <b>H</b> Izlazni otvor za suhe ostatke |  |
| <b>I</b> Izlazni otvor za sok          |  |

## PRAKTIČNI SAVJETI

**1-** Odaberite svježije voće i povrće i **temeljito ga operite.**

**Ovaj uređaj predviđen je za cijedenje soka iz voća i povrća koje sadrži veliku količinu vode, kao što su:**

**Tvrdo voće i povrće:** jabuka, kruška, mrkva, celer, ananas, breskva, itd.

**Mekano voće i povrće:** mandarina, rajčica, kivi, naranča, grožđe, lubenica, itd.

- Tvrdo, vlaknasto voće i povrće potrebno je izrezati u komade veličine od 2 do 4 cm i debljine od 1 do 2 cm.
- Kod tvrdog voća i povrća s dugim vlaknima i lisnatog povrća (kao što je celer), stabljike se potrebno izrezati na komade duljine od 2 do 4 cm, a listove je potrebno umotati prije cijedenja soka.
- Kod voća i povrća s debelom ljuskom ili tvrdim košticama ili sjemenkama, ljusku, koštice i sjemenke potrebno je ukloniti prije cijedenja soka.
- Zamrznuto voće i povrće potrebno je odlediti prije cijedenja soka.

**2- Za najbolje rezultate cijedenja soka podesite snagu cijedenja soka okretanjem ručice za podešavanje u skladu s tvrdoćom voća i povrća.**

Za mekano voće i povrće okrenite ručicu u smjeru kretanja kazaljki na satu u zatvoren položaj "Close".

Za tvrdo voće i povrće okrenite ručicu u smjeru suprotnom smjeru kretanja kazaljki na satu u otvoren položaj "Open".

**3-** Stavljanjem tvrdih sastojaka može se blokirati uređaj. U tom slučaju nekoliko sekundi koristite funkciju kretanja unatrag.

Ako je uređaj i dalje blokiran:

- Otvorite poklopac **(B)**, očistite vijak za cijedenje soka **(C)** i filter **(D)** a zatim ih ponovno postavite.
- Izrežite sastojke na male komade.

**4-** Voće i povrće uzastopno stavljajte u sokovnik. Sljedeću seriju namirnica stavljajte samo nakon obrade prethodne serije namirnica.

- Za bolji učinak cijedenja soka, voće i povrće s niskim sadržajem vlakana kao što je mrkva cijedite zajedno s vlaknastim voćem i povrćem kao što je celer.
- Kad cijedite sok iz mrkve, svaku mrkvu izrežite uzdužno na 4 komada.
- Voće i povrće koje nije potpuno svježe sadrži manju količinu vode i dobit će se manje soka.
- Kad cijedite sok iz voća i povrća koje je nekoliko dana bilo u hladnjaku, prije cijedenja stavite ga u vodu kako bi upilo odgovarajuću količinu vode.
- Iz kudzua, šećerne trske i drugog voća i povrća s posebno tvrdim vlaknima nije moguće cijediti sok.
- Ne koristite led u ovom uređaju.
- Ne koristite ovaj uređaj za cijedenje soka iz voća i povrća s visokim sadržajem ulja.
- Cijedenje soka iz banana, mekanog manga i drugog mekanog i kašastog voća i povrća ne obavlja se dobro s ovim uređajem.
- Za bolji učinak cijedenja soka, mekano voće s visokim sadržajem šećera cijedite zajedno s tvrdim voćem s visokim sadržajem vode. Na primjer, možete kombinirati jabuke i kruške. To će dati novu aromu soku, a i sam postupak cijedenja soka bit će učinkovitiji. Kod jabuka, krušaka i drugog voća s mekanim sjemenkama, sjemenke nije potrebno uklanjati prije cijedenja soka.

**5-** Nakon uporabe uređaj je potrebno brzo očistiti kako bi se izbjeglo nakupljanje suhih ostataka na dodatnoj opremi. Radi lakšeg čišćenja, uređaj najprije možete isprati ulijevanjem čaše vode kroz cijev za punjenje tijekom rada.

Uobičajene greške	Uobičajene greške
Uređaj nije moguće uključiti.	Provjerite je li strujni utikač propisno utaknut u strujnu utičnicu. Provjerite jesu li dijelovi uređaja propisno postavljeni.
Iznenadno zaustavljanje uređaja tijekom rada	<b>Je li uređaj začepljen zbog prekomjernog punjenja (previše komada ili preveliki komadi)?</b> Okrenite tipku prekidača u položaj za kretanje unatrag "Reverse" i neka uređaj radi u načinu rada kretanja unatrag 5 sekundi. Ako nakon obavljanja navedenih koraka niste riješili problem, obratite se našoj korisničkoj službi.
Izgredan rotacijski vijak	Otvor između rotacijskog vijka i sita je vrlo mali. Po mogućnosti izbjegavajte koristiti prazan uređaj.
Vrlo mala količina iscijeđenog soka	Različito voće i povrće sadrži različitu količinu vode. Voće i povrće daje manju količinu soka i kad izgubi svježinu. Kad cijedite sok iz tvrdog voća i povrća, provjerite je li ručica za podešavanje u zatvorenom položaju "Open".
Velika količina vode u pulpi	Kad cijedite sok iz mekanog voća i povrća, provjerite je li ručica za podešavanje u otvorenom položaju "Closed".
Košarica sa sitom ne okreće se tijekom rada.	Provjerite je li zupčanik na postolju posude za sok skinut.
Posuda za sok lagano se tresu kad se uređaj uključi.	Lagano potresanje posude za sok tijekom rada je uobičajena pojava.
Sigurnosni poklopac nije moguće otvoriti nakon cijedenja soka.	<b>U uređaju možda ima previše ostataka pulpe ili cijedeno voće ima tvrde koštice i sl.</b> Okrenite tipku prekidača u položaj za kretanje unatrag "Reverse" i neka uređaj radi u načinu rada kretanja unatrag nekoliko krugova, a zatim pokušajte ponovno. Ako nakon obavljanja navedenih koraka niste riješili problem, obratite se našoj korisničkoj službi.



### **Zaštita okoliša na prvom je mjestu!**

- ① Vaš uređaj sadrži vrijedne materijale koje je moguće ponovno koristiti ili reciklirati.
- ➡ Uređaj odložite na lokalno sabirno mjesto za otpad iz kućanstva.

### **Kraj radnog vijeka električnih i elektroničkih proizvoda**

Vaš uređaj je predviđen za dugogodišnji rad. Međutim, kad se odlučite da ga zamijenite, uređaj ne odlažite u uobičajeni kućni otpad ili na odlagalište otpada, nego ga odnesite na odgovarajuće lokalno

komunalno sabirno mjesto (ili u centar za reciklažu, ako je primjenjivo).

**Zaštita okoliša na prvom je mjestu!**

Vaš uređaj sadrži dosta materijala koje je moguće ponovno koristiti ili reciklirati.

Odnesite ga na sabirno mjesto radi daljnje obrade.

Enne seadme esmakasutust lugege voldik hoolikalt läbi ja säilitage see edaspidiseks.

- Ärge kasutage seadet, kui see on maha kukkunud ja sellel on nähtavad kahjustused (nt. kaitsepaneelil) või kui see ei funktsioneerigi normaalselt. Sellisel juhul tuleb saata seade heakskiidetud teeninduskeskusesse.
- Ärge kasutage seadet, kui selle toitejuhe või pistik on kahjustatud. Ohtude vältimiseks laske toitejuhe alati tootjal, teeninduskeskuses või volitatud isikul välja vahetada.
- See toode on mõeldud ainult kodukasutuseks siseruumides ja kõrgusel kuni 2000m. Tootja ei võta vastutust seadme tööstusliku kasutamise, ebaõige kasutamise või kasutusjuhendi mitte järgimise korral ja see muudab garantii kehtetuks.
- Eemaldage seade vooluvõrgust kohe pärast seadme kasutamise lõpetamist, või kui jätate selle järelevalveta, või seadme kokkupanemiseks, lahti võtmiseks või puhastamiseks ning kasutamisel liikuvate osade käsitlemiseks.
- Seadet ei tohi kasutada vähenenud füüsiliste, sensoorsete või vaimsete võimetega või väheste kogemuste ja teadmistega isikud (sh. lapsed),

- välja arvatud juhul, kui nende turvalisuse eest vastutav isik on taganud piisava järelevalve ja juhendamise vastava seadme kasutamise kohta.
- Lapsi tuleb valvata ja tagada, et nad seadmega ei mängiks.
  - Ärge lubage lastel seadet järelevalveta kasutada.
  - Ärge lükake toitu seadmesse sõrmedega, vaid kasutage alati tõukurit.
  - Seade on mõeldud ainult koduseks toiduvalmistamiseks (ainult sisetingimustes). See ei ole mõeldud kasutamiseks järgnevates tingimustes ja nendel juhtudel garantiit ei kehti: kasutamine töötajate köögis kauplustes, kontorites ja teistes töökeskkondades, või talumajapidamistes, kliendikasutus hotellides, motellides ja teistes eluruumi tüüpi keskkondades, aga ka võõrastemajades või sarnastes majutustingimustes.
  - Toiduga kokku puutuvaid osi tuleb puhastada käsna ja seebiveega või nõudepesumasinas; täielikud juhised seadme puhastamise ja hooldamise kohta leiab kasutusjuhendist.
  - Seadet ei tohi kasutada järjest rohkem kui 20 min.
  - Pärast 20 minutit järjestikust kasutamist peatub mahlapress automaatselt ja läheb ooterežiimile.

- Lapsed ei tohi seadet hooldada ega puhastada ilma järelevalveta.
- Seadme kasutusjuhendis on esitatud väärkasutuse tingimused.
- Juhul, kui seadmele on ette nähtud lisatarvikuid, siis on neil ka eraldi kasutusjuhendid.
- Ärge asetage seadet, selle toitejuhet ega lülitit ühegi vedeliku sisse.
- Pikad juuksed, sallid, lipsud jne ei tohi rippuda seadme kohal selle töötamise ajal.

## **AINULT EUROOPA TURGUDELE**

- Seadet ei ole lubatud kasutada lastel. Hoidke seade ja selle juhe lastele kättesaamatus kohas.
- Lapsed ei tohi seadmega mängida.
- Seda seadet võivad kasutada isikud, kelle füüsilised, sensoorsed või vaimsed võimed on vähenenud või kellel puuduvad vastavad kogemused ja teadmised, kui neid sel ajal valvatakse või kui neile on õpetatud seadme ohutut kasutamist ja nad mõistavad seadmega kaasnevaid ohte.

## KIRJELDUS

- |   |                           |   |                              |
|---|---------------------------|---|------------------------------|
| A | Tõukur                    | I | Mahla väljundava             |
| B | Kaas                      | J | Tilkumisvastane süsteem      |
| C | Pressi kruvi              | K | Mootoriosa                   |
| D | Filter                    | L | Nupp Start / Stopp ja Tagasi |
| E | Kummist kaabits           | M | Mahlakann                    |
| F | Viljaliha taseme kontroll | N | Viljaliha kogur              |
| G | Anum                      | O | Puhastushari                 |
| H | Kuivjäägi väljundava      |   |                              |

## PRAKTILISED NÕUANDED

**1- Valige värsked puu- ja köögiviljad ning peske need põhjalikult puhtaks. Selle seadmega saab valmistada mahla kõrge veesisaldusega puu- ja köögiviljadest, näiteks:**

**Kõvad puu- ja köögiviljad:** õunad, pirnid, porgandid, seller, ananassid, virsikud jne.

**Pehmed puu- ja köögiviljad:** mandariinid, tomatid, kiivid, apelsinid, viinamarjad, arbuusid jne.

– Kõvad, kiudainerikkad puu- ja köögiviljad tuleb lõigata 2-4 cm pikkusteks ja 1-2 cm paksusteks tükkideks.

– Kõvade puuviljade ja pikkade kiududega köögiviljade (nt. selleri) puhul lõigake varred enne mahla valmistamist 2-4 cm tükkideks ning rullige lehed kokku.

– Paksu naha või kõvade kivide või seemnetega puu- ja köögiviljade puhul eemaldage enne mahla valmistamist nii nahk, kivid kui seemned.

– Külmutatud puu- ja köögiviljad sulatage enne mahla valmistamist.

**2- Mahla valmistamisel parimate tulemuste saavutamiseks reguleerige mahla valmistamise võimsust vastavalt puu- ja köögiviljade kõvadusele, keerates vastavat reguleerimishooba.**

Pehmete puu- ja köögiviljade puhul keerake hooba päripäeva, asendisse „Suletud“ („Close“).

Kõvade puu- ja köögiviljade puhul keerake hooba vastupäeva, asendisse „Avatud“ („Open“).



**3-** Kõvad koostisained võivad seadme ummistada. Sellisel juhul kasutage mõne sekundi jooksul funktsiooni Tagasi.

Kui ummistus ei kao:

- Avage kate (**B**), puhastage pressi kruvi (**C**) ja filter (**D**) ning pange seade uuesti kokku.
- Lõigake koostisained väiksemateks tükkideks.

**4-** Pange puu- ja köögivilju seadmesse järgemööda. Lisage järgmine ports alles siis, kui eelmine on töödeldud.

- Edukamaks mahla valmistamiseks töödelge madala kiudainesisaldusega puu- ja köögivilju, nt. porgandid, koos kiudainerikaste puu- ja köögiviljadega, nt. seller.
- Porganditest mahla valmistamisel lõigake iga porgand pikkupidi neljaks.
- Kauem seisnud puu- ja köögiviljade veesisaldus on madalam, seega tuleb nendest vähem mahla.
- Kui valmistate mahla mitmeid päevi külmkapis seisnud puu- ja köögiviljadest, siis pange nad enne mahla valmistamist vette ja laske neil piisavalt vett sisse imada.
- Kudzu, suhkruroog ning teised puu- ja köögiviljad, millel on eriliselt tugevad kiud, ei ole mahla valmistamiseks sobivad.
- Ärge kasutage selles seadmes jääd.
- Ärge kasutage seadet kõrge õlisisaldusega puu- ja köögiviljadest mahla valmistamiseks.
- Banaanid, pehmed mangod ning teised puu- ja köögiviljad, mis on pehmed ja pudrused, ei sobi hästi selle seadmega mahla valmistamiseks.
- Edukamaks mahla valmistamiseks töödelge kõrge suhkrusisaldusega koostisaineid koos kõrge veesisaldusega kõvade puuviljadega. Nt. õunu võib töödelda koos pirnidega. Lisaks mahlale uue maitse andmisele muudate ka mahla valmistamise efektiivsemaks. Õunte, pirnide ja teiste pehmete seemnetega puuviljade puhul ei pea seemneid enne mahla valmistamist eemaldama.

**5-** Pärast kasutamist on soovitatav seade kiiresti puhastada, et vältida kuivanud toiduainete kogunemist tarvikutele. Puhastamise lihtsustamiseks saate loputada seadet, valades klaasi vett seadme töötamise ajal läbi toititoru.

Tavapärased probleemid	Tavapärased probleemid
Seedet ei saa sisse lülitada	Kontrollige, kas seadme pistik on korrektselt vooluvõrku ühendatud. Kontrollige, kas pressi kruvi on korrektselt paigaldatud.
Seade peatus äkitselt keset töötamist	<b>Kas seade on koostisainete liigse lisamise tõttu (liiga palju tükke või liiga suured tükid) ummistunud?</b> Keerake lüliti asendisse „Tagasi“ („Reverse“) ja laske seadmel 5 sekundit selles asendis töötada. Kui probleem ülaltoodud meetodi abil ei lahene, võtke ühendust meie klienditeenindusega.
Kruvi on vigastatud	Kruvi ja sõela vahel on väga väike vahe; võimalusel vältige tühja seadme käitamist.
Viljadest tuleb väga vähe mahla	Erinevatel puu- ja köögiviljadel on erinev veesisaldus. Samuti annavad puu- ja köögiviljad vähem mahla siis, kui need ei ole enam värsked. Kõvadest puu- ja köögiviljadest mahla valmistamisel jälgige, et reguleerimishoob oleks asendis „Avatud“ („Open“).
Viljalihas on palju vett	Pehmetest puu- ja köögiviljadest mahla valmistamisel jälgige, et reguleerimishoob oleks asendis „Suletud“ („Close“).
Sõela puhastaja ei pöörle, kui seade töötab	Kontrollige, et anuma põhjas asuv ajam ei ole lahti tulnud.
Seadme sisselülitamisel hakkab anum veidi värisema	Anuma kerge värisemine seadme töötamise ajal on normaalne.
Pärast mahla valmistamist ei ole võimalik kaant avada	<b>Seadmes võib olla liiga palju viljaliha, või puuviljadel, millest mahla valmistatakse, võivad olla kõvad kivid jne.</b> Seadke lüliti asendisse „Tagasi“ („Reverse“) ja laske seadmel paar tsüklit selles režiimis töötada, seejärel proovige uuesti. Kui probleem ülaltoodud meetodi abil ei lahene, võtke ühendust meie klienditeenindusega.

## ÜMBERTÖÖTLEMINE



### Esmatähtis on keskkonnakaitse!

- ① Teie seade sisaldab väärtuslikke materjale, mida saab taaskasutada või ümber töödelda.
- ➔ Viige see kohalikku jäätmekogumispunkti.

### Elektri- ja elektroonikatoodete kasuliku elua lõpp:

Teie seadme eeldatav kasulik eluiga kestab aastaid. Aga, kui plaanite seadme välja vahetada, siis ärge visake seda tavalise olmeprügi hulka või prügilasse, vaid viige see asjakohasesse kogumispunkti, mis on määratletud kohaliku omavalitsuse poolt (võimalusel ümbertöötlemiskeskusesse).

Keskkonnakaitse ennekõike!

Teie seade sisaldab mitmeid materjale, mida saab taaskasutada või ümber töödelda.

Viige see vastavate seadmete kogumispunkti.

Pirms pirmās ierīces lietošanas reizes uzmanīgi izlasiet lietošanas pamācību un glabāji to drošā vietā.

- Nelietojiet ierīci, ja tā tika nomesta zemē un tai ir redzamas bojājuma pazīmes (piemēram, bojājums aizsargpanelī) vai arī, ja tā nedarbojas kā parasti. Šādā gadījumā nogādāji to apstiprinātā servisa centrā.
- Neizmantoji ierīci, ja ir bojāts tās elektrības vads vai kontaktdakša. Bojāta elektrības vada nomaiņu ir jāveic ražotājam, tā pēcpārdošanas servisa pakalpojumu sniedzējam vai līdzvērtīgi kvalificētam personālam, lai novērstu potenciālu apdraudējumu.
- Šis izstrādājums ir paredzēts lietošanai tikai mājstaimniecības telpās, ne augstāk par 2000 m virs jūras līmeņa. Ražotājs neuzņemas atbildību un garantija neattiecas uz gadījumiem, kuros ierīce tikusi izmantota komerciāliem nolūkiem, ir nepareizi lietota vai nav ievērotas lietošanas instrukcijas.
- Vienmēr atslēdziet ierīci no elektrotīkla, tiklīdz pārtraucat to lietot vai atstājat bez uzraudzības, kā arī pirms ierīces salikšanas, izjaukšanas un

tīrīšanas vai, ja ir nepieciešams pieskarties ierīces kustīgajām daļām lietošanas laikā.

- Ierīce nav paredzēta lietošanai personām (ieskaitot bērnus) ar pazeminātām fiziskām, maņu vai garīgām spējām vai pieredzes un zināšanu trūkumu, ja par viņu drošību atbildīgā persona nav veikusi apmācību vai sniegusi norādījumus sakarā ar ierīces lietošanu.
- Uzraugiet bērnus, lai tie nerotaļātos ar ierīci un neizmanto tu to kā rotaļlietu.
- Neļaujiet bērniem lietot ierīci bez uzraudzības.
- Nekad nestumiet pārtikas produktus ar pirkstiem, vienmēr izmantojiet pārtikas stūmēju.
- Ierīce paredzēta izmantošanai tikai mājāsaimniecībā kulinārijas vajadzībām (tikai mājas iekštelpās). Ierīce nav paredzēta lietošanai turpmāk norādītajos apstākļos, un garantija attiecībā uz šādu izmantošanu nav spēkā: personāla virtuves zonās veikalos, birojos un citās darba vidēs; saimniecību ēkās; ja to izmanto viesnīcu, moteļu un citu izmitināšanas iestāžu klienti, kā arī viesu telpās vai līdzīgās izmitināšanas vietās.
- Šīs ierīces daļas, kuras nonāk saskarē ar pārtikas produktiem, ir jātīra ar sūkli un ziepjūdeni vai trauku mazgājamā mašīnā; lūdzam izlasīt

pamācību par ierīces tīrīšanu un apkopes veikšanu.

- Šo ierīci nedrīkst izmantot ilgāk par 20 minūtēm.
- Pēc 20 minūšu nepārtrauktas darbības sulu spiede automātiski apstājas un pāriet gaidīšanas režīmā.
- Bērni nedrīkst veikt tās tīrīšanu un apkopi bez uzraudzības.
- Ierīču norādes brīdina par nepareizu lietošanu.
- Ja komplektācijā iekļauti papildus piederumi, tiem ir iekļauti atsevišķi drošības norādījumi.
- Nekādā gadījumā neiegremdējiet ierīci, elektrības vadu vai kontaktdakšu šķidrumā.
- Neļaujiet gariem matiem, šallēm, kaklasaitēm utt. karāties virs iedarbinātas ierīces.

## **TIKAI EIROPAS VALSTU TIRGIEM**

- Šo ierīci nedrīkst izmantot bērni. Glabājiet ierīci un tās elektrības vadu bērniem nepieejamā vietā.
- Bērni nedrīkst rotaļāties ar ierīci.
- Šo ierīci drīkst izmantot cilvēki ar pazeminātām fiziskām, maņu vai garīgām spējām vai pieredzes un zināšanu trūkumu, ja tās uzrauga par viņu drošību atbildīgā persona vai tām ir sniegti norādījumi sakarā ar ierīces drošu lietošanu, un šīs personas izprot potenciālos riskus.

## APRAKSTS

- |          |                                      |          |  |
|----------|--------------------------------------|----------|--|
| <b>A</b> | Pārtikas stūmējs                     | <b>I</b> | Sulas padeves atvere   |
| <b>B</b> | Vāks                                 | <b>J</b> | Pretpilēšanas uzgalis  |
| <b>C</b> | Spiedskrūve                          | <b>K</b> | Motora nodalījums  |
| <b>D</b> | Filtrs                               | <b>L</b> | Poga „Start/Stop/Reverse”<br>(Sākt/apturēt/reversā funkcija) |
| <b>E</b> | Gumijas lāpstiņa–skrāpītis           | <b>M</b> | Sulas krūze  |
| <b>F</b> | Izspiedu līmeņa pārbaudes<br>lodziņš | <b>N</b> | Izspaidu tvertne   |
| <b>G</b> | Trauks                               | <b>O</b> | Tīrīšanas birstīte   |
| <b>H</b> | Biezumu atvere                       |          |  |

## PRAKTISKI PADOMI

**1.– Sulas spiešanai izvēlieties svaigus augļus un dārzeņus un pirms sulas pagatavošanas rūpīgi nomazgājiet tos.**

**Šī ierīce ir veidota tā, lai ar to varētu izspiest lielu daudzumu sulas no turpmāk norādītajiem augļiem un dārzeņiem:**

**cieti augļi un dārzeņi:** āboli, bumbieri, burkāni, selerijas, ananāsi, persiki u.tml.;

**mīksti augļi un dārzeņi:** mandarīni, tomāti, kivi, apelsīni, vīnogas, arbūzi u.tml.

– Cietie augļi un dārzeņi ar šķiedrainu vidu ir jāsagriež 2 līdz 4 cm lielos un 1 līdz 2 cm biezos gabaliņos.

– Pirms sulas spiešanas sagrieziet cieta garšķiedru augļu un dārzeņu, kā arī lapu dārzeņu (piemēram, seleriju) kātiņus 2 līdz 4 cm garos gabaliņos un sarullējiet lapas.

– Tāpat ir jānomizo augļi, kuriem ir bieža miza, vai, ja tiem ir cieti kauliņi vai sēklas, pirms sulas spiešanas tie ir jāizņem.

– Saldēti augļi un dārzeņi pirms sulas spiešanas ir jāatkausē.

**2.– Lai no augļiem sulu izspiestu vislabāk, ar regulēšanas sviru pielāgojiet sulas spiešanas stiprumu atbilstoši augļu un dārzeņu cietībai.**

Mikstajiem augļiem un dārzeņiem regulēšanas svira jāpagriež pulksteņrādītāja kustības virzienā — iepretim pozīcijai „Close” (Aizvērt);

Cietajiem augļiem un dārzeņiem regulēšanas svira jāpagriež pretēji pulksteņrādītāja kustības virzienam — iepretim pozīcijai „Open” (Atvērt);

**3.**– Pārāk cietas sastāvdaļas var nosprostot ierīci. Ja tas tomēr noticis, ielēdziet uz dažām sekundēm ierīci reverso funkciju.

Ja ierīcē vēl aizvien ir nosprostojums:

– atveriet vāku (**B**), iztīriet spiedskrūvi (**C**) un filtru (**D**), un pēc tam salieciet atpakaļ detaļas;

– sagrieziet sastāvdaļas mazākos gabaliņos.

**4.**– Vienmēr pievienojiet augļus un dārzeņus sulu spiedē secīgi. Nākamos augļus vai dārzeņus lieciet tikai tad, kad no iepriekšējiem ir izspiesta sula.

- Lai sulu izspiestu labāk, augļus un dārzeņus, kuriem ir maz šķiedru, piemēram, burkānus, lieciet kopā ar šķiedrainākiem augļiem un dārzeņiem, piemēram, seleriju.

- Spiežot sulu no burkāniem, sagrieziet tos gareniski 4 gabaliņos.

- Augļos un dārzeņos, kas vairs nav svaigi, ir mazāk ūdens, tādēļ no tiem sanāk mazāk sulas.

- Ja spiedīsiet sulu no augļiem un dārzeņiem, kas dažas dienas turēti ledusskapī, pirms sulas spiešanas iemērciet tos ūdenī, lai tie uzsūktu pietiekamu daudzumu ūdens.

- No kudzu, cukurniedrēm un citiem augļiem un dārzeņiem ar ļoti cietām šķiedrām sulu izspiest nevarēs.

- Nelieciet šajā ierīcē ledu.

- Neizmantojiet ierīci sulas spiešanai no augļiem un dārzeņiem ar augstu eļļas saturu.

- Tāpat ar šo ierīci nevar izspiest sulu no porainas un mīkstas konsistences augļiem un dārzeņiem, piemēram, banāniem un mīksta mango.

- Lai sulu izspiestu labāk, mīkstus augļus ar augstu cukura saturu lieciet kopā ar cietiem augļiem, kuriem ir augsts ūdens saturs. Piemēram, sulu var spiest no āboliem kopā ar bumbieriem. Līdz ar to sulai tiek piešķirta jauna garša, un sulas spiešana kļūst efektīvāka. Ja augļiem, piemēram, āboliem, bumbieriem u.tml. augļiem sēklas ir mīkstas, tās pirms sulas spiešanas nav jāizņem.



**5.–** Pēc ierīces lietošanas ieteicams ātri iztīrīt no piederumiem pārtikas produktu atlikumus. Lai ierīci varētu vieglāk iztīrīt, vispirms izskalojiet to, kamēr tā vēl darbojas, ielejot pārtikas produktu padeves caurulē glāzi ūdens.

Visizplatītākās kļūmes	Visizplatītākās kļūmes
Ierīci nevar ieslēgt	Pārbaudiet, vai kontaktdakša ir pareizi iesprausta kontaktligzdā. Pārbaudiet, vai sulu spiede ir pareizi salikta.
Ierīce darbības laikā pēkšņi apstājas	<b>Vai ierīcē nav sakrājis pārāk daudz neizspiestu sastāvdaļu (pārāk daudz vai pārāk lieli gabaliņi)?</b> Pagrieziet slēdža pogu iepretim reversās funkcijas pozīcijai „Reverse” un ļaujiet ierīcei darboties 5 sekundes reversā režīmā. Ja problēmu nevar atrisināt, veicot iepriekš norādīto darbību, sazinieties ar mūsu klientu apkalpošanas centru.
Saskrāpēta spiedskrūve.	Sprauga starp skrūvi un sietu ir ļoti maza, tāpēc mēģiniet pēc iespējas mazāk darbināt ierīci bez sastāvdaļām.
Pārāk maz sulas	Ūdens daudzums dažādos augļos un dārzeņos ir atšķirīgs. Arī no augļiem un dārzeņiem, kas vairs nav svaigi, sanāk mazāk sulas. Spiežot sulu no cietiem augļiem un dārzeņiem, regulēšanas svirai jāatrodas pozīcijā „Open” (Atvērt).
Izspiesto augļu mikstumā daudz sulas	Spiežot sulu no mīkstiemi augļiem un dārzeņiem, regulēšanas svirai jāatrodas pozīcijā „Close” (Aizvērt).
Ierīces darbības laikā negriežas sieta tīrītājs	Pārbaudiet, vai sulas trauka pamatnē nav atdalījies mehānisms.
Ieslēdzot ierīci, nedaudz vibrē sulas trauks	Viegla sulas trauka vibrēšana ierīces darbības laikā ir normāla parādība.
Drošības vāku nevar atvērt pēc sulas spiešanas	<b>Iespējams, ierīcē ir pārāk daudz atlikušā mikstuma, vai arī augļiem, no kuriem tiek spiesta sula, ir cieti kauliņi utt.</b> Pagrieziet slēdža pogu iepretim reversās funkcijas pozīcijai „Reverse” un ļaujiet ierīcei darboties dažus ciklus reversajā režīmā, pēc tam mēģiniet vēlreiz. Ja problēmu nevar atrisināt, veicot iepriekš norādīto darbību, sazinieties ar mūsu klientu apkalpošanas centru.

## OTRREIZĒJĀ IZEJVIELU PĀRSTRĀDE



### Vides aizsardzība pirmajā vietā!

- ① Ierīce satur vērtīgus materiālus, kurus var reģenerēt vai pārstrādāt.
- ➡ Nogādājiet to vietējā sadzīves atkritumu savākšanas punktā.

### Nolietoti elektriskie un elektroniskie izstrādājumi:

Jūsu iegādātā ierīce ir izstrādāta tā, lai tā kalpotu daudzus gadus. Tomēr dienā,

kad jūs plānosit to nomainīt ar citu, neizmetiet šo ierīci ārā kopā ar parastajiem

sadzīves atkritumiem un nenogādājiet to uz pildizgāztuvi; tai vietā nogādājiet ierīci uz piemērotu savākšanas

punktu, ko nodrošina jūsu vietējā pašvaldības iestāde (vai pārstrādes centru, ja tāds ir paredzēts).

Vides aizsardzība pirmajā vietā!

Ierīce satur vairākus materiālus, kurus var reģenerēt vai pārstrādāt.

Nogādājiet to uz savākšanas punktu, lai veiktu otrreizējo pārstrādi.

## SAUGOS PATARIMAI

Prieš naudodamiesi prietaisu pirmą kartą, atidžiai perskaitykite šią instrukciją ir padėkite ją į saugią vietą.

- Nenaudokite prietaiso, jeigu jis buvo numestas ir atsirado akimi matomų pažeidimų (pavyzdžiui, apsauginio skydelio) arba jis pradeda veikti netinkamai. Tokiu atveju perduokite prietaisą įgaliojamam techninės priežiūros centrai.
- Niekuomet nenaudokite prietaiso, jeigu pažeistas jo maitinimo laidas ar kištukas. Siekiant apsisaugoti nuo galimo pavojaus, maitinimo laidą atiduokite jį pakeisti gamintojui, jo techninės priežiūros centro specialistams ar panašios kvalifikacijos specialistams.
- Šis gaminys buvo sukurtas naudoti tik viduje ir tik buitiniam naudojimui, žemesniame nei 2000 m aukštyje. Gamintojas neprisiims atsakomybės ir garantija nebegalios, jei prietaisas bus naudojamas komerciniams tikslams, netinkamai arba nesilaikant instrukcijos.
- Jeigu nustojote naudoti prietaisą, paliekate jį be priežiūros, norite surinkti, išrinkti, išvalyti ar pasiekti dalis, iškart ištraukite maitinimo laido kištuką iš elektros lizdo.

- Šis įrenginys neskirtas naudoti asmenims (įskaitant vaikus), kurie turi fizinę, jutiminę arba protinę negalią, neturi patirties arba žinių, nebent už jų saugumą atsakingas asmuo juos prižiūri arba jiems yra nurodyta kaip naudoti įrenginį.
- Siekiant užtikrinti, kad vaikai nežaistų su prietaisu ir nenaudotų jo kaip žaislo, reikia užtikrinti jų priežiūrą.
- Neleiskite vaikams naudoti prietaiso be priežiūros.
- Niekada nenaudokite pirštų maistui stumti, šiam tikslui skirtas stūmiklis.
- Šis prietaisas skirtas tik buitiniam naudojimui (naudojimui namo viduje). Jis nėra skirtas naudoti toliau nurodytomis sąlygomis, kurios nėra numatytos garantijoje: parduotuvių, biurų ir kitokios profesinės aplinkos darbuotojų virtuvėse, ūkiuose, viešbučių, motelių ir kitų gyvenamųjų patalpų klientams, svečių kambariuose ar panašiose patalpose.
- Su maistu kontaktuojančias dalis galima valyti muiluotame vandenyje išmirkyta kempine arba plauti indaplovėje. Išsamesnę informaciją apie valymą ir techninę priežiūrą žr. naudotojo vadove.
- Šio prietaiso nerekomenduojama naudoti ilgiau nei 20 min.

- Po 20 nepertraukiamo naudojimo minučių sulčiaspaudė automatiškai sustos ir pereis į budėjimo režimą.
- Be suaugusiųjų priežiūros vaikai negali prietaiso valyti ir tvarkyti.
- Prietaiso naudojo vadove aiškiai nurodyti netinkamo naudojimo atvejai.
- Todėl kiekvienas papildomas priedas bus pristatomas kartu su atskirais saugos patarimais.
- Nedėkite prietaiso, jo laido ar kištuko į vandenį ar kitą skystį.
- Neleiskite, kad virš veikiančio prietaiso kabėtų ilgi plaukai, šalikai, kaklaraiščiai ir pan.

## **TIK EUROPOS RINKAI**

- Šio prietaiso negalima naudoti vaikams. Saugokite šį prietaisą ir jo laidą nuo vaikų.
- Vaikams negalima žaisti su prietaisu.
- Šį prietaisą gali naudoti asmenys, kurie turi fizinę, jutiminę arba protinę negalią, arba kuriems trūksta patirties ar žinių, jeigu jie yra prižiūrimi arba buvo apmokyti, kaip saugiai naudoti šį aparatą, ir supranta grėšiančius pavojus.

## APRAŠYMAS

- |                                     |  |
|-------------------------------------|--|
| <b>A</b> Stūmiklis                  | <b>I</b> Sulčių ištekėjimo anga                            |
| <b>B</b> Dangtis                    | <b>J</b> Lašų padėklas                                     |
| <b>C</b> Spaudimo sraigtas          | <b>K</b> Variklio blokas                                   |
| <b>D</b> Filtras                    | <b>L</b> Paleidimo/stabdymo ir atvirkštinės eigos mygtukas |
| <b>E</b> Guminis grandiklis         | <b>M</b> Sulčių ąsotis                                     |
| <b>F</b> Išspaudų lygio patikra     | <b>N</b> Išspaudų surinkimo indas                          |
| <b>G</b> Dubuo                      | <b>O</b> Valymo šepetėlis                                  |
| <b>H</b> Sausų likučių išėjimo anga |  |

## PRAKTIŠKI PATARIMAI

**1-** Pasirinkite šviežius vaisius ir daržoves, **kruopščiai juos nuplaukite. Šis prietaisas skirtas sulčių spaudimui iš vaisių ir daržovių, turinčių didelį vandens kiekį, tam, pavyzdžiui, tinka:**

**Kieti vaisiai ir daržovės:** obuoliai, kriaušės, morkos, salierai, ananasai, persikai ir kt.

**Minkšti vaisiai ir daržovės:** mandarinai, apelsinai, pomidorai, kiviai, vynuogės, arbūzai ir kt.

–Kietus vaisius ir daržoves supjaustykite 2–4 cm ilgio ir 1–2 storio gabaliukais.

–Kietus vaisius ir daržoves su ilgais pluoštais ir lapinių daržovių (pvz., salierų) stiebus supjaustykite 2–4 cm ilgio gabaliukais, o lapus prieš sulčių spaudimo suvyniokite.

–Prieš spaudimą rekomenduojama išpjauti vaisių ir daržovių storas odeles, kietus kauliukus arba sėklas.

–Prieš spaudžiant šaldytus vaisius ir daržoves, juos būtina atitirpinti.

**2- Norėdami gauti geriausią sulčių spaudimo rezultatą, sukdami reguliavimo rankenėlę ir atsizvelgdami į vaisių bei daržovių kietumą, nustatykite sulčių spaudimo galingumą**

Minkštų vaisių ir daržovių spaudimui pasukite rankenėlę pagal laikrodžio rodyklę į padėtį „Close“ (Uždaryti).

Kietų vaisių ir daržovių spaudimui pasukite rankenėlę prieš laikrodžio rodyklę į padėtį „Open“ (Atidaryti).

**3-** Dėdami kietus ingredientus galite užkišti prietaisą. Jei taip nutiktų, kelioms sekundėms įjunkite atvirkštinės eigos funkciją.

Jeigu ir tai nepadėtų:

– Atidarykite dangtelį **(B)**, išvalykite sulčių spaudimo sraigta **(C)** ir filtrą **(D)**, tada grąžinkite juos į vietą.

– Supjaustykite ingredientus mažesniais gabaliukais.

**4-** Paeiliui dėkite vaisius ir daržoves į sulčiaspaudę. Kitą dalį dėkite tik tada, kai buvo išspausta ankstesnioji.

- Geresniam spaudimo rezultatui gauti spauskite mažiau pluoštų turinčius vaisius ir daržoves, pavyzdžiui, morkas, su pluoštiniais vaisiais ir daržovėmis, pavyzdžiui, salieru.

- Spausdami morkų sultis, supjaustykite jas išilgai į 4 gabaliukus.

- Vaisiuose ir daržovėse, kurie nėra švieži, yra mažesnis vandens kiekis, todėl išspausite mažiau sulčių.

- Jeigu norite spausti vaisius ir daržoves, kurie kelias dienas prastovėjo šaldytuve, prieš spausdami iš pradžių pamirkykite juos vandenyje ir leiskite, kad jie sugertų į save tinkamą vandens kiekį.

- Spausti sultis iš kudzu, cukranendrių ir kitų vaisių bei daržovių su ypač kietu pluoštu nerekomenduojama.

- Šiame prietaise nenaudokite ledo.

- Nespauskite šiuo prietaisu sulčių iš vaisių ir daržovių, kurių sudėtyje yra daug riebalų.

- Su šiuo prietaisu negalėsite tinkamai išspausti sulčių iš bananų, minkštų mangų ir kitų labai minkštų vaisių ir daržovių.

- Norėdami gauti geresnį rezultatą, sultis spauskite iš minkštų vaisių su dideliu cukraus kiekiu ir kietų vaisių su dideliu vandens kiekiu. Pavyzdžiui, kartu galite spausti obuolių ir kriaušių sultis. Tokiu būdu sultys bus ne tik skanesnės, bet ir pats spaudimo procesas bus efektyvesnis. Prieš sulčių spaudimą nebūtina išpjauti obuolių, kriaušių ir kitų vaisių minkštas sėklas.

**5-** Po naudojimo rekomenduojama iškart išvalyti prietaisą, kad ant priedų nepradėtų kauptis išdžiuvusių maisto likučių. Norėdami palengvinti valymą, iš pradžių į veikiančio prietaiso tiekimo kanalą įpilkite stiklinę vandens.

Dažniausi gedimai	Dažniausi gedimai
Prietaisas neįsijungia	Patikrinkite, ar prietaiso kištukas tinkamai prijungtas. Patikrinkite, ar sulčiaspaudė teisingai surinkta.
Prietaisas naudojimo metu staigiai nustojo veikti	<b>Ar prietaisas užsikimšęs dėl per didelio maisto kiekio (per daug gabaliukų arba gabaliukai per dideli)?</b> Pasukite rankenėlę į padėtį „Reverse“ (Atvirkštinė eiga) ir 5 sekundes palikite prietaisą veikti. Jeigu problema neišsprendė pasinaudojus aukščiau nurodytu patarimu, susisiekitė su klientų aptarnavimo centru.
Sraigtas subraižytas	Tarpas tarp sraigto ir skydelio yra labai mažas, venkite naudoti prietaisą tuščia eiga.
Išspausa per mažai sulčių	Vandens kiekis įvairiuose vaisiuose ir daržovėse gali skirtis. Iš nešviežių vaisių ir daržovių išpaustų sulčių gali būti mažiau. Spausdami minkštus vaisius ir daržoves įsitikinkite, kad reguliavimo rankenėlė yra padėtyje „Open“ (Atidaryti).
Išspaudų surinkimo inde daug vandens	Spausdami minkštus vaisius ir daržoves įsitikinkite, kad reguliavimo rankenėlė yra padėtyje „Close“ (Uždaryti).
Skydelio krepšelis prietaiso veikimo metu nesisuka	Patikrinkite, ar pavara nėra pritvirtinta prie sulčių spaudimo dubens pagrindo.
Prietaiso veikimo metu sulčių spaudimo dubuo šiek tiek dreba	Toks sulčių spaudimo dubens drebėjimas yra normalus.
Po sulčių spaudimo neatsidaro apsauginis dangtelis	<b>Prietaise gali būti per daug išspaudų likučių arba spaudėte vaisius su kietais kauliukais ir pan.</b> Pasukite į padėtį „Reverse“ (Atvirkštinė eiga) ir palikite prietaisą veikti kelis ciklus, tada bandykite dar kartą. Jeigu problema neišsprendė pasinaudojus aukščiau nurodytu patarimu, susisiekitė su klientų aptarnavimo centru.



## PERDIRBIMAS



### **Svarbiausia apsaugoti aplinką!**

- ① Jūsų prietaise yra vertingų medžiagų, kurias galima regeneruoti ar perdirbti.
- ➡ Pristatykite jį į vietos atliekų surinkimo punktą.

### **Nebenaudojami elektros ir elektroniniai gaminiai:**

Jūsų prietaisas sukurtas tarnauti daug metų. Tačiau, atėjus dienai jį pakeisti, nemeskite jo kartu su kitomis buitinėmis atliekomis arba į sąvartyną, geriausias sprendimas būtų atiduoti prietaisą į atitinkamą vietinės institucijos nurodytą tokių atliekų surinkimo vietą (arba perdirbimo centrą).

Aplinkos apsauga svarbiausia!

Jūsų prietaise yra įvairių medžiagų, kurias galima atgauti arba perdirbti. Atiduokite jį perdirbimui į artimiausią tokių atliekų surinkimo vietą.

Przed użyciem urządzenia po raz pierwszy, przeczytać uważnie instrukcje i zachować w bezpiecznym miejscu.

- Nie używać urządzenia, jeżeli spadło i jeśli ma widoczne uszkodzenia (np. panel ochronny) lub jeżeli nie działa poprawnie. W takim przypadku należy odnieść je do upoważnionego ośrodka serwisowego.
- Nigdy nie używać urządzenia, jeżeli przewód zasilający lub wtyczka są uszkodzone. Aby uniknąć niebezpiecznych sytuacji, wymiany przewodu zasilającego powinien dokonać producent, jego dział obsługi posprzedażowej lub inne osoby o podobnych kwalifikacjach.
- Urządzenie jest przeznaczone tylko do użytku prywatnego w pomieszczeniach zamkniętych poniżej 2000 m. Producent nie ponosi odpowiedzialności za wykorzystywanie urządzenia do celów komercyjnych, niewłaściwe użytkowanie lub nieprzestrzeganie instrukcji. W takich przypadkach następuje automatyczna utrata gwarancji.
- Zawsze odłączać urządzenie, gdy nie jest już używane, jeśli jest pozostawione bez nadzoru lub

podczas montażu, demontażu lub czyszczenia i przy manipulacji ruchomymi częściami.

- Urządzenia nie powinny używać osoby (w tym dzieci) o ograniczeniach fizycznych, czuciowych lub psychicznych, ani osoby bez odpowiedniego doświadczenia lub wiedzy, chyba że opiekun odpowiedzialny za ich bezpieczeństwo nadzoruje wykonywane przez nie czynności lub poinstruował je wcześniej odnośnie obsługi urządzenia.
- Aby nie dopuścić do zabawy urządzeniem, dzieci powinny pozostawać pod opieką osób dorosłych; nie używać jako zabawki.
- Nie pozwalaj dzieciom na korzystanie z urządzenia bez nadzoru.
- Nigdy nie popychać produktów palcami, zawsze używać popychacza.
- Urządzenie jest przeznaczone tylko do stosowania w gospodarstwie domowym (tylko w domu). Nie jest przeznaczone do stosowanie w następujących warunkach, których nie obejmuje gwarancja: w kuchniach przeznaczonych dla personelu sklepowego, biurowego i innych pomieszczeniach pracowniczych, w gospodarstwach rolnych, przez klientów w hotelach, motelach i innych obiektach

mieszkańcowych, w pokojach gościnnych lub podobnych miejscach.

- Części dotyczące produktów spożywczych należy czyścić gąbką z wodą z mydłem lub w zmywarce do naczyń; w instrukcji obsługi znajdują się dokładne informacje dotyczące czyszczenia i konserwacji urządzenia.
- Urządzenie nie powinno być używane przez więcej niż 20 minut.
- Sokowirówka wyłączy się automatycznie i przejdzie w tryb gotowości po 20 minutach ciągłego stosowania.
- Dzieci nie mogą bez nadzoru wykonywać czynności związanych z czyszczeniem i konserwacją.
- Instrukcje urządzeń ostrzegają przed niewłaściwym użytkowaniem.
- W przypadku załączenia dodatkowych akcesoriów będą one miały własne instrukcje bezpieczeństwa.
- Nie zanurzać urządzenia, przewodu zasilającego ani wtyczki w jakichkolwiek cieczach.
- Uważać, by długie włosy, chusty, krawaty, itp. nie zwisały nad urządzeniem podczas działania.

## DOTYCZY TYLKO RYNKÓW EUROPEJSKICH

- Urządzenie nie powinno być używane przez dzieci. Urządzenie i jego przewód zasilania należy trzymać w miejscu niedostępnym dla dzieci.
- Dzieci nie powinny bawić się urządzeniem.
- Pod warunkiem zapewnienia odpowiedniego nadzoru, pouczenia odnośnie bezpiecznej obsługi i dopilnowania zrozumienia zagrożeń, urządzenie może być używane przez osoby o ograniczeniach fizycznych, czuciowych lub psychicznych, a także osoby, którym brak jest doświadczenia lub wiedzy.

### OPIS

- |                                     |  |
|-------------------------------------|--|
| <b>A</b> Popychacz                  | <b>I</b> Wylot na sok                  |
| <b>B</b> Przykrywka                 | <b>J</b> Zapobiegający kapaniu         |
| <b>C</b> Śruba dociskająca          | <b>K</b> Zespół silnika                |
| <b>D</b> Filtr                      | <b>L</b> Przycisk Start/Stop i cofania |
| <b>E</b> Gumowy skrobak             | <b>M</b> Dzbanek na sok                |
| <b>F</b> Kontrola poziomu miąższu   | <b>N</b> Pojemnik na miąższ            |
| <b>G</b> Miska                      | <b>O</b>                               |
| <b>H</b> Wylot suchych pozostałości |  |

### PRAKTYCZNE PORADY

1- Wybrać świeże owoce i warzywa i **i dokładnie je umyć.**

**Urządzenie jest przeznaczone do wyciskania soków i warzyw o dużej zawartości wody, takich jak:**

**twarde owoce i warzywa:** jabłka, gruszki, marchew, seler, ananas, brzoskwinie, itp.

**Miękkie owoce i warzywa:** mandarynki, pomidory, kiwi, pomarańcze, winogrona, melon, itp.

- Twarde, włókniste owoce i warzywa należy pokroić w małe kawałki o rozmiarach 2 do 4 cm, o grubości 1 do 2 cm.
- Dla twardych owoców i warzyw z długimi włóknami i liściastych warzyw (takich jak seler), łodygi należy pociąć na kawałki o długości 2 do 4 cm a liście należy zawinąć przed wyciśnięciem soku.
- Dla owoców i warzyw o twardej skórce, lub twardych wgłębieniach i pestkach, skórka, wgłębienia i pestki należy usunąć przed wyciskaniem soku.
- Zamrożone owoce i warzywa należy rozmrozić przed wyciśnięciem soku.

## **2 - By uzyskać jak najlepsze rezultaty wyciskania, ustawić siłę wyciskania zgodnie w zależności od twardości owoców i warzyw obracając dźwignię ustawiania.**

Dla miękkich owoców i warzyw przekręcić dźwignię w kierunku zgodnym z ruchem wskazówek zegara do pozycji „Zamknij”;

Dla twardych owoców i warzyw przekręcić dźwignię w kierunku przeciwnym do ruchu wskazówek zegara do pozycji „Otwórz”.

**3-** Włożenie twardych produktów może zablokować urządzenie. Jeśli tak się stanie, użyj funkcji cofania przez kilka sekund.

Jeśli urządzenie jest wciąż zablokowane:

- Otworzyć pokrywę **(B)**, wyczyścić śrubę do wyciskania soku **(C)** oraz filtr **(D)** i ponownie złożyć
- Pokroić produkty w mniejsze kawałki.

**4-** Dodawać kolejno owoce i warzywa do sokowirówki. Dodawać następną partię tylko wtedy, gdy poprzednia partia została przetworzona.

- By uzyskać lepsze rezultaty w wyciskaniu soku należy wyciskać owoce z niską zawartością włókien i warzywa takie jak marchew razem z owocami włóknistymi i warzywami takimi jak seler.
- Przy wyciskaniu soku z marchwi pokroić wszystkie marchwie wzdłuż na 4 kawałki.
- Owoce i warzywa, które nie są całkowicie świeże zawierają mniej wody i wyciśnie się z nich mniej soku.
- Przy wyciskaniu soku z owoców i warzyw pozostawionych w lodówce przez kilka dni, namoczyć je w wodzie, by wchłonęły odpowiednią ilość

wody przed wyciśnięciem soku.

- Z Kudzu, trzciny cukrowej oraz inne owoców i warzyw ze szczególnie twardymi włóknami nie należy wyciskać soku.
- W tym wyrobie nie używać lodu.
- Nie używać urządzenia do wyciskania owoców i warzyw z dużą zawartością oleju.
- Bananas, soft mangoes and other fruits and vegetables that are soft and mushy do not juice well with this machine.
- For better juicing effect, juice soft fruits with high sugar contents together with hard fruits with high water contents. For example, you can juice apples together with pears. Not only does this add a new flavour to the juice, it also makes juicing more effective. For apples, pears and other fruits with soft seeds, the seeds need not be removed before juicing.

**5-** After use, it is advisable to clean the appliance quickly to accumulation of dried food on the accessories . To make cleaning easier, you can first rinse it by pouring a glass of water through the feed tube during operation.

Powszechne usterki	Powszechne usterki
Urządzenia nie można włączyć	Sprawdzić, czy urządzenie jest poprawnie podłączone do kontaktu. Sprawdzić, czy system wyciskania jest poprawnie zamontowany.
Urządzenie przestało nagle działać podczas używania	<b>Jeśli urządzenie jest zablokowane na skutek nadmiernego wkładania produktów (zbyt dużo kawałków lub kawałki zbyt duże)?</b> Przekręcić pokrętkę w pozycję „Cofnij” i odczekać 5 sekund. Jeśli problem nie jest rozwiązany po przejściu powyższych kroków, skontaktować się z punktem obsługi klienta.
Dozownik ślimakowy jest zarysowany	Przestrzeń między dozownikiem a ekranem jest bardzo mała; należy unikać włączania pustego urządzenia jeśli jest to możliwe.
Wyciskana jest bardzo mała ilość soku	Zawartość wody jest różna w różnych owocach i warzywach. Owoce i warzywa zawierają mniej soku w miarę jak tracą swoją świeżość.  Przy wyciskaniu soku z twardych owoców i warzyw sprawdzić, czy dźwignia ustawienia znajduje się w pozycji „Otworz”.

Powszechne usterki	Powszechne usterki
W miąższu znajduje się bardzo dużo wody	Przy wyciskaniu soku z miękkich owoców i warzyw sprawdzić, czy dźwignia ustawienia znajduje się w pozycji „Zamknij”.
Koszyk sitowy nie obraca się podczas działania	Sprawdzić, czy przekładnia na podstawie miski do soku jest odłączona.
Miska do soku lekko drga, gdy urządzenie jest włączone	lekkie drganie miski podczas działania jest normalne.
Nie można otworzyć pokrywki bezpieczeństwa po zakończeniu wyciskania.	<b>Być może jest zbyt dużo miąższu resztkowego w urządzeniu lub wyciskane owoce mają twarde wgłębienia, itp.</b> Przekręć pokrętło w pozycję „Cofnij” i odczekać, gdy urządzenie jest włączone w trybie cofania przez kilka cykli. Spróbować ponownie. Jeśli problem nie jest rozwiązany po przejściu powyższych kroków, skontaktować się z punktem obsługi klienta.

## UTYLIZACJA



### Przed wszystkim ochrona środowiska!

- ① Urządzenie zawiera wartościowe materiały, które można odzyskać lub poddać recyklingowi.
- ➔ Zostaw więc swoje stare urządzenie w miejscowym punkcie zbiórki odpadów.

### Zużyte urządzenia elektryczne i elektroniczne:

Urządzenie jest przeznaczone do działania przez wiele lat. Jednakże, w dniu, gdy chcesz je wymienić, nie wyrzucaj go ze zwykłymi odpadami gospodarstwa domowego lub na wysypisko lecz odnieś do odpowiedniego punktu zbiórki zalecanego przez miejscowe władze lub do ośrodka utylizacja, jeśli taki istnieje.

Przed wszystkim ochrona środowiska!

Urządzenie zawiera wartościowe materiały, które można odzyskać lub poddać recyklingowi.

Przeżaj go do punktu zbiórki w celu przetworzenia.



## VEILIGHEIDSIINSTRUCTIES

Voordat u het apparaat in gebruik neemt, lees de handleiding aandachtig door en bewaar het op een veilige plaats.

- Gebruik het apparaat niet als het op de grond is gevallen en er zichtbare schade is (bijv. het beschermdeksel), of als het apparaat niet naar behoren werkt. In dit geval is het nodig om het apparaat voor reparatie naar een erkend servicecentrum te brengen.
- Gebruik het apparaat niet als het snoer of de stekker beschadigd is. Laat het snoer vervangen door de fabrikant, klantenservice of gelijksoortig vakbekwaam persoon om elk gevaar te vermijden.
- Dit product is alleen ontworpen voor huishoudelijk gebruik binnenshuis, op een hoogte lager dan 2000m. De fabrikant is niet verantwoordelijk en de garantie geldt niet in geval van commercieel gebruik, verkeerd gebruik of als de gebruiksaanwijzing genegeerd wordt.
- Haal de stekker uit het stopcontact onmiddellijk na gebruik, als u het apparaat zonder toezicht achterlaat, wanneer u het apparaat in elkaar zet, uit elkaar haalt of reinigt of bewegende onderdelen benadert wanneer het apparaat in werking is.

- Dit apparaat is niet bestemd voor gebruik door personen (waaronder kinderen) met beperkte fysieke, zintuiglijke of mentale mogelijkheden, of een gebrek aan ervaring en kennis hebben, tenzij ze onder toezicht staan van of instructies hebben gekregen over het gebruik van het apparaat door iemand die verantwoordelijk is voor hun veiligheid.
- Houd altijd toezicht op kinderen zodat ze nooit met het apparaat spelen en het apparaat niet als speelgoed gebruiken.
- Laat het apparaat niet zonder toezicht gebruiken door kinderen.
- Duw nooit voedsel met behulp van uw vingers in het apparaat, gebruik altijd de stamper.
- Uw apparaat is alleen bestemd voor huishoudelijk gebruik (alleen voor gebruik binnenshuis). Uw apparaat is niet ontworpen om gebruikt te worden in de volgende gevallen, die tevens niet door de garantie worden gedekt: keukens voor personeel in winkels, kantoren en andere werkomgevingen, boerderijen, door gasten in hotels, motels, bed & breakfasts en andere woonomgevingen.
- Maak de onderdelen die met voedsel in aanraking komen schoon met een spons en zeepwater of in de vaatwasser. Raadpleeg de gebruiksaanwijzing

om uw apparaat op een juiste manier te reinigen en onderhouden.

- Gebruik dit apparaat niet langer dan 20 minuten.
- De sapcentrifuge stopt automatisch en gaat in stand-by na een ononderbroken werking van 20 minuten.
- Kinderen mogen het apparaat niet zonder toezicht reinigen of onderhouden.
- Gebruik het apparaat niet op een verkeerde manier.
- In geval het apparaat met toebehoren gebruikt kan worden, raadpleeg tevens de veiligheidsvoorschriften van dit toebehoren.
- Dompel het apparaat, het snoer of de stekker niet in een vloeistof.
- Laat nooit lang haar, sjaals, dassen, etc. over het apparaat hangen wanneer in werking.

### **ALLEEN VOOR DE EUROPESE MARKT**

- Dit apparaat mag niet door kinderen worden gebruikt. Houd het apparaat en het snoer buiten het bereik van kinderen.
- Laat kinderen nooit met het apparaat spelen.
- Dit apparaat mag worden gebruikt door personen met beperkte fysieke, visuele of mentale mogelijkheden, of die een gebrek aan ervaring of kennis hebben, op voorwaarde dat

ze onder toezicht staan of aanwijzingen hebben gekregen hoe het apparaat veilig te gebruiken en de mogelijke gevaren begrijpen.

## BESCHRIJVING

A	Stamper	I	Sapuitlaat
B	Deksel	J	Anti-druppel
C	Persschroef	K	Motoreenheid
D	Filter	L	Start/Stop en omkeerknop
E	Rubber schraper	M	Sapkan
F	Pulpniveauregeling	N	Pulpopvangbak
G	Kom	O	Schoonmaakborstel
H	Uitlaat voor droge resten	P	Jam-/coulisfilter

## NUTTIGE TIPS

1- Kies vers fruit en groente en **was ze grondig**.

**Dit apparaat is ontworpen voor het persen van fruit en groente met een hoog watergehalte, zoals:**

**Hard fruit en groente:** appels, peren, wortelen, selderij, ananas, perziken, etc.

**Zacht fruit en groente:** Mandarijnen, tomaten, kiwi's, sinaasappelen, druiven, watermeloen, etc.

– Snij hard en vezelrijk fruit en groente in stukken van 2 tot 4 cm groot en 1 tot 2 cm dik.

– Voor hard fruit en groente met lange vezels en bladgroente (zoals selderij), snij de stengels in stukken van 2 tot 4 cm lang en rol de bladeren op voordat u start met persen.

– Voor fruit en groente met een dikke schil, harde pitten of zaden, verwijder de schil, pit of zaden voordat u start met persen.

– Ontdooi bevroren fruit en groente voordat u start met persen.

2- Het apparaat kan vast komen te zitten tijdens het verwerken van harde ingrediënten. Als dit het geval is, gebruik de Omkeerfunctie gedurende enkele seconden.

Om de Omkeerfunctie te gebruiken, druk en houd de Omkeerknop (L) 4 seconden ingedrukt.

Als de blokkering nog steeds aanwezig is:

Open het deksel (B), maak de persschroef (C) en de filter (D) schoon en zet het apparaat opnieuw in elkaar.

Snij de ingrediënten in kleinere stukken.

**3-** Doe het fruit en de groente achter elkaar in de sapmachine. Voeg de volgende partij fruit en groente pas toe eenmaal de vorige is verwerkt.

- Voor betere persprestaties, pers vezelarm fruit en groente, zoals wortelen, samen met vezelrijk fruit en groente, zoals selderij.
- Voor het persen van wortelen, snij elke wortel in de lengte in 4 stukken.
- Fruit en groente die niet volledig vers zijn, hebben een lager watergehalte en zullen minder sap geven.
- Voor het persen van fruit en groente die reeds enkele dagen in de koelkast bewaard zijn, week ze in water en laat ze een bepaalde hoeveelheid water absorberen voordat u ze perst.
- Kudzu, suikerriet en ander fruit en groente met zeer harde vezels kunnen niet worden geperst.
- Gebruik geen ijs in dit apparaat.
- Gebruik dit apparaat niet voor het persen van fruit en grote met een hoog oliegehalte.
- Bananen, zachte mango's en ander zacht en smeüig fruit en groente worden in dit apparaat niet goed geperst.
- Voor betere persprestaties, pers zacht fruit met een hoog suikergehalte samen met hard fruit met een hoog watergehalte. Bijv. u kunt appels samen met peren persen. Dit geeft niet alleen een andere smaak aan het sap, maar het fruit wordt tevens beter geperst. Voor appels, peren en ander fruit met zachte zaden, is het niet nodig om de zaden voor het persen te verwijderen.

**4-** Na gebruik wordt het aanbevolen om het apparaat snel schoon te maken om ophoping van gedroogde resten op het toebehoren te vermijden. Voor een eenvoudigere reiniging, spoel het apparaat tijdens de werking eerst door een glas water in de vultrechter te gieten.

Mogelijke fouten	Oplossing
Het apparaat kan niet worden ingeschakeld	Controleer of de stekker juist in het stopcontact zit. Controleer of het deksel juist is aangebracht.
Het apparaat stopt plotseling met werken	<p><b>Is het apparaat verstopt door overmatige invoer (te veel of te grote stukken)?</b></p> <p>Draai de schakelaar naar de stand "Reverse" (omkeer) en laat het apparaat 5 seconden in de omkeermodus werken.</p> <p>Als het probleem na het toepassen van het bovenstaande nog niet is verholpen, neem contact op met onze klantenservice.</p>
De boor is bekrast	De ruimte tussen de boor en het scherm is zeer klein. Schakel het apparaat niet leeg in.
Er wordt zeer weinig sap geperst.	<p>Het watergehalte verschilt naargelang het soort fruit of groente.</p> <p>Fruit en groente produceren tevens minder sap naarmate ze aan versheid inboeten.</p>
	Voor het persen van hard fruit en groente, controleer of de afstelhendel in de stand "Open" staat.
De pulp bevat veel water.	Voor het persen van zacht fruit en groente, controleer of de afstelhendel in de stand "Close" (dicht) staat.
De schermhouder draait niet tijdens de werking.	Controleer of het tandwiel aan de onderkant van de sapkom los zit.
De sapkom schudt lichtjes wanneer het apparaat wordt ingeschakeld.	Het is normaal dat de sapkom tijdens de werking van het apparaat lichtjes schudt.
Het veiligheidsdeksel kan tijdens het persen niet worden geopend.	<p><b>Er is te veel restpulp in het apparaat of het fruit dat wordt geperst bevat harde pitten, etc.</b> Draai de schakelaar naar de stand "Reverse" (omkeer), laat het apparaat enkele cycli in de omkeermodus werken en probeer opnieuw.</p> <p>Als het probleem na het toepassen van het bovenstaande nog niet is verholpen, neem contact op met onze klantenservice.</p>

## RECYCLING



### Denk aan het milieu!

- ① Uw apparaat bevat waardevol materiaal dat herwonnen of gerecycled kan worden.
- ➡ Breng het naar een lokaal inzamelpunt.

### Elektrische en elektronische producten aan het einde van hun levensduur:

Uw apparaat is ontworpen om vele jaren mee te gaan. Als u echter van plan bent om het te vervangen, gooi het dan niet weg met het normale huisvuil of op een stortplaats, maar lever het in bij een gepast inzamelpunt in uw gemeente (of, indien van toepassing, een recyclingcentrum).

Denk aan het milieu!

Uw apparaat bevat vele materialen die herwonnen of gerecycled kunnen worden.

Breng het naar een inzamelpunt voor verdere verwerking.

## GÜVENLİK TALİMATLARI

Cihazınızı ilk kez kullanmadan önce, kitapçığı dikkatlice okuyun ve güvenli bir yerde saklayın.

- Eğer düşmüşse ve görünür bir hasarı varsa (ör. koruma panosu) veya normal bir şekilde çalışmıyorsa, cihazı kullanmayın. Bu durumda cihaz, onaylanmış bir servis merkezine gönderilmelidir.
- Elektrik kablosu veya fişi hasar görmüş ise asla kullanmayın. Tehlikelerden kaçınmak için elektrik kablosunu her zaman üretici, üreticinin satış sonrası servisi veya benzer şekilde kalifiye kişilere değiştirin.
- Bu cihaz sadece ev içinde ve 2000m'nin altındaki yüksekliklerdeki kapalı mekanlarda kullanım için tasarlanmıştır. Herhangi bir ticari amaçla, uygunsuz kullanımı veya talimatlara uyulmaması halinde üretici hiçbir sorumluluk üstlenmeyecektir ve garanti geçerli olmayacaktır.
- Kullanmayı bitirir bitirmez, monaj ve söküm sırasında veya temizlerken ve kullanım sırasında hareket eden parçalara erişirken cihazın fişini daima çekin.
- Bu cihaz, gözetim altında olmadıkları veya güvenliklerinden sorumlu bir kişi tarafından



cihazın kullanımı ile ilgili talimat almadıkları sürece zihinsel yetenekleri zayıf, fiziksel duyu kaybı veya tecrübe ve bilgi yetersizliği olan kişiler tarafından (çocuklar dahil) kullanılmak üzere tasarlanmamıştır.

- Çocuklar, cihaz ile oynamalarını ve cihazı bir oyuncak gibi kullanmalarını önlemek için gözetim altında tutulmalıdır.
- Çocukların cihazı gözetim olmadan kullanmasına izin vermeyin.
- Yiyecekleri asla parmaklarınızla itmeyin, daima iticiyi kullanın.
- Cihazınız sadece ev mutfağında kullanmak içindir (sadece ev içinde kullanım içindir). Garanti kapsamında olmayan aşağıdaki durumlar için tasarlanmamıştır: mağazalarda, ofislerde ve diğer profesyonel ortamlarda personel için ayrılmış mutfak alanlarında, çiftliklerde, oteller, moteller ve diğer konut ortamlarında müşteriler tarafından ve konuk odalarında veya benzer konaklama yerlerinde.
- Gıda ile temas eden parçalar bir sünger ve sabunlu suyla veya bulaşık makinesinde yıkanmalıdır; cihazınızın komple temizliği ve bakımı için lütfen kullanım kılavuzuna bakın.

- Bu cihaz 20 dakikadan daha fazla süre ile kullanılmamalıdır.
- Meyve suyu makinesi 20 dakikalık sürekli kullanımdan sonra otomatik olarak duracaktır ve bekleme moduna geçecektir.
- Temizlik ve bakım işlemleri gözetim altında olmayan çocuklar tarafından yapılmamalıdır.
- Cihazın talimatları hatalı kullanıma karşı uyarır.
- Ek bir aksesuar önerilmesi halinde, kendi güvenlik talimatları ile birlikte verilecektir.
- Cihazı, güç kablosunu veya fişini herhangi bir sıvıya batırmayın.
- Kullanımdayken uzun saçların, eşarpların, iplerin vb. cihazın üzerine doğru sarkmasına izin vermeyin.

## **SADECE AVRUPA PİYASALARI İÇİN**

- Bu cihaz çocuklar tarafından kullanılmamalıdır. Cihazı ve kablosunu çocukların erişemeyeceği bir yerde saklayın.
- Çocuklar cihazla oynamamalıdır.
- Bu cihaz, cihazı emniyetli bir şekilde nasıl kullanacakları konusunda bilgilendirilmiş veya gözetim altında olan ve tehlikelerini anlayan, fiziksel, duyuşsal veya zihinsel yetenekleri zayıf kişilerce veya yeterince bilgi veya deneyim sahibi olmayan kişiler tarafından kullanılabilir.

## AÇIKLAMA

- |                               |  |
|-------------------------------|--|
| <b>A</b> İtici                | <b>I</b> Meyve suyu çıkış ağız             |
| <b>B</b> Kapak                | <b>J</b> Damlama önleme                    |
| <b>C</b> Sıkma vidası         | <b>K</b> Motor ünitesi                     |
| <b>D</b> Filtre               | <b>L</b> Başlat/durdur ve ters yön düğmesi |
| <b>E</b> Kauçuk sıyrıcı       | <b>M</b> Meyve suyu sürahisi               |
| <b>F</b> Posa seviye kontrolü | <b>N</b> Posa kabı                         |
| <b>G</b> Kase                 | <b>O</b> Temizlik fırçası                  |
| <b>H</b> Kuru artık çıkışı    |  |

## PRATİK İPUÇLARI

**1- Taze meyve ve sebzeler seçin ve onları iyice yıkayın.**

**Bu makine, aşağıdaki gibi yüksek su içeriği olan meyve ve sebzelerin suyunu sıkma için tasarlanmıştır:**

**Sert meyve ve sebzeler:** elma, armut, havuç, kereviz, ananas, şeftali vb.

**Yumuşak meyve ve sebzeler:** mandalina, portakal, domates, kivi, portakal, üzüm, karpuz vb.

– Sert, lifli meyveler ve sebzeler 2 ila 4 cm boyutlarında ve 1 ila 2 cm kalınlığında parçalar halinde kesilmelidir.

– Sert meyveler ve uzun lifli sebzeler ve yapraklı sebzeler (kereviz gibi) için, gövdeler 2 ila 4 cm uzunluğunda parçalar halinde kesilmeli ve artık kısımları meyvenin suyunu sıkmadan önce çıkarın.

– Kalın kabuklu veya sert çekirdekli veya tohumlu meyveler ve sebzeler için, kabuklar, çekirdekler ve tohumlar, meyvenin suyunu sıkmadan önce çıkarılmalıdır.

– Suyunu sıkmadan önce dondurulmuş meyve ve sebzeler çözdürülmelidir.

**2- En iyi meyve suyu sonuçları için, ayar kolunu çevirerek meyve suyu sıkma gücünü sebze ve meyve sertliğine göre ayarlayın.**

Yumuşak meyveler ve sebzeler için, kolu saat yönünde "Kapat" konumuna çevirin;

Sert meyveler ve sebzeler için, kolu saat yönünün tersine "Aç" konumuna çevirin.

**3-** Sert malzemelerin konulması cihazı bloke edebilir. Eğer bu durum gerçekleşirse, birkaç saniye için "Ters" fonksiyonunu kullanın.

Halen bloke kalıyorsa:

- Kapağı **(B)** açın, meyve suyu sıkma vidasını **(C)** ve filtreyi **(D)** temizleyin ve sonra yeniden birleştirin
- Malzemeleri daha küçük parçalar halinde kesin.

**4-** Meyve ve sebzeleri meyve suyu sıkacağına içine ekleyin. Bir sonraki partiyi ancak önceki parti işlendikten sonra ekleyin.

- Daha iyi meyve suyu sıkma etkisi için, havuç gibi az lifli meyve ve sebzelerin suyunu kereviz gibi lifli meyve ve sebzeler ile birlikte sıkın.
- Havucun suyunu sıkarken, her havucu uzunlamasına 4 parçaya kesin.
- Tamamen taze olmayan meyveler ve sebzeler daha az su içeriğine sahiptir ve daha az meyve suyu üretecektir.
- Buzdolabında birkaç gün bekletilen meyve ve sebzelerin suyunu sıkarken, suyunu sıkmadan önce yeterli miktarda su emmelerini sağlamak için onları suda bekletin.
- Japonsarmaşığı, şeker kamışı ve özellikle sert lifli diğer meyveler ve sebzelerin suyu sıkılmaz.
- Bu makinede buz kullanmayın.
- Bu makineyi, yüksek yağ içeriğine sahip meyve ve sebzelerin suyunu sıkma için kullanmayın.
- Bu makine ile muzlar, yumuşak mangolar ve diğer yumuşak ve lapamsı meyveler ve sebzelerin suyu iyi sıkılmaz.
- Daha iyi meyve suyu sıkma etkisi için, yüksek su içeriğine sahip sert meyvelerle birlikte yüksek şeker içeriğine sahip yumuşak meyvelerin suyunu sıkın. Örneğin, elmaların suyunu armutla birlikte sıkabilirsiniz. Bu sadece meyve suyuna yeni bir lezzet katmakla kalmaz, aynı zamanda meyve suyu sıkma daha etkili hale getirir. Elma, armut ve yumuşak tohumlu diğer meyveler için, meyve suyunu sıkmadan önce tohumların çıkarılması gerekmez.

**5-** Kullanımdan sonra, kuru gıda maddelerinin birikmesine engel olmak için cihazın aksesuarlarının hızlı bir şekilde temizlenmesi önerilir. Temizlemeyi kolaylaştırmak için, ilk olarak çalışır haldeyken besleme borusundan bir bardak su dökerek durulayın.

Yaygın arızalar	Yaygın arızalar
Makine açılmıyor	Fişin düzgün bir şekilde takılıp takılmadığını kontrol edin. Meyve suyu sıkıcının düzgün şekilde yerleştirildiğinden emin olun.
Makine çalışma sırasında aniden durdu	<b>Makine aşırı beslenmeden dolayı tıkalı mı (çok fazla veya çok büyük parçalar)?</b> Düğme topuzunu "Geri" konumuna çevirin ve makinenin 5 saniye boyunca ters modda çalışmasına izin verin. Yukarıdakileri denedikten sonra sorunu çözemiyorsanız, müşteri hizmetlerimize başvurun.
Helezon çizilmiş	Helezon ve süzgeç arasındaki boşluk çok küçüktür; makineyi mümkün olduğunca boş halde çalıştırmaktan kaçının.
Çok az meyve suyu çıkarılmış	Su oranı farklı meyveler ve sebzeler arasında değişkenlik gösterir. Meyve ve sebzeler, tazeliklerini kaybettiklerinde daha az meyve suyu üretirler. Sert meyve ve sebzeleri sıkarken, ayar kolunun "Ac" konumunda olduğundan emin olun.
Posada çok fazla su var	Yumuşak meyve ve sebzeleri sıkarken, ayar kolunun "Kapat" konumunda olduğundan emin olun.
Süzgeç silecek sepeti çalışma sırasında dönmüyor	Meyve suyu kabının tabanındaki dişlinin çıkıp çıkmadığını kontrol edin.
Makine açıldığında meyve suyu kabı hafifçe sallanır	Çalışma sırasında meyve suyu kabının hafifçe sallanması normaldir.
Sıkma sonrası güvenlik kapağı açılmıyor	<b>Makinede çok fazla posa artığı olabilir, ya da sıkılan meyvelerin sert çekirdekleri vs. olabilir.</b> Düğme topuzunu "Geri" konumuna getirin ve birkaç tur için makinenin ters modda çalışmasına izin verin ve ardından tekrar deneyin. Yukarıdakileri denedikten sonra sorunu çözemiyorsanız, müşteri hizmetlerimize başvurun.

## GERİ DÖNÜŞÜM



### Önce çevre koruma!

- ① Cihazınız geri kazanılabilir veya geri dönüştürülebilir değerli malzemeler içerir.
- ➔ Cihazı yerel sivil atık toplama noktasına götürün.

### **Kullanım ömrü sona eren elektrikli ve elektronik ürünler:**

Cihazınız yıllarca çalışmak üzere tasarlanmıştır. Ancak, değiştirmeyi planladığınız gün, normal evsel atıklar ile birlikte veya çöplüğe atmayın, ancak yerel yetkiliniz tarafından sağlanan uygun bir toplama merkezine götürün (veya varsa geri dönüşüm merkezi). Önce çevre koruma!

Cihazınız çeşitli geri kazanılabilir veya geri dönüştürülebilir malzemeleri içerir.

İşlenmesi için bir toplama noktasına götürün.

## MEDIDAS DE SEGURIDAD

Antes de usar el aparato por primera vez, lea el folleto con atención y consérvelo en lugar seguro.

- No utilice el aparato si se ha dejado caer y presenta daños evidentes (p. ej.: en el panel de protección), o bien no funciona como es debido. En dicho caso, deberá llevarlo a un servicio técnico autorizado para que lo revisen.
- No utilice el aparato si su cable de alimentación o enchufe están dañados. Si el cable de alimentación está dañado, deberá sustituirlo el fabricante, su servicio posventa, o una persona de cualificación similar. De esta manera se evitarán riesgos innecesarios.
- Este producto ha sido diseñado únicamente para uso doméstico en interiores, a una altitud inferior a 2000 m. Si utiliza el aparato para fines comerciales, de manera inadecuada o no sigue las instrucciones, el fabricante no asumirá ninguna responsabilidad y la garantía quedará anulada.
- Desenchufe siempre el aparato de la red eléctrica en cuanto termine de utilizarlo, así como cuando lo deje desatendido, durante el montaje y desmontaje de accesorios o antes de proceder a su limpieza y antes de acercarse a sus partes móviles.

- Este aparato no ha sido diseñado para ser utilizado por personas (incluidos los niños) con discapacidades físicas, sensoriales o mentales, o que no cuenten con la experiencia y conocimientos necesarios, a menos que estén supervisados o hayan recibido instrucciones referentes a la utilización del aparato por parte de una persona responsable de su seguridad.
- Los niños deben estar supervisados para asegurarse de que no juegan con el aparato ni lo utilizan a modo de juguete.
- No permita que los niños usen el aparato sin vigilancia.
- No introduzca nunca alimentos con las manos, utilice siempre el empujador.
- Su aparato ha sido diseñado únicamente para uso culinario doméstico (en interiores). Por lo tanto, no deberá utilizarse para ninguna otra aplicación y la garantía no tendrá validez si se utiliza en los siguientes entornos: cocinas para uso del personal en tiendas, oficinas y otros entornos laborales, granjas, para uso de clientes en hoteles, hostales y otros entornos de tipo residencial, fondas, casas de huéspedes y pensiones.
- Las partes que están en contacto con los alimentos deben lavarse con una esponja y



agua jabonosa o en el lavavajillas. Consulte el manual de instrucciones para saber cómo limpiar completamente su aparato y realizar su mantenimiento.

- Este aparato no debe utilizarse durante más de 20 minutos.
- El exprimidor se detendrá automáticamente y entrará en modo de standby al cabo de 20 minutos de uso continuado.
- Las tareas de limpieza y mantenimiento a cargo del usuario no podrán ser realizadas por niños, salvo que estén debidamente supervisados por un adulto.
- Las instrucciones de los aparatos advierten sobre usos incorrectos.
- En ese caso, cualquier accesorio adicional que se indique deberá estar acompañado por sus propias instrucciones.
- No sumerja el aparato, el cable de alimentación ni el enchufe en ningún líquido.
- Tenga cuidado si tiene el pelo largo o lleva bufanda o corbata, para que no cuelguen sobre el aparato durante el uso.

## SOLO PARA LOS MERCADOS EUROPEOS

- Este aparato no debe ser utilizado por niños. Mantenga el aparato y su cable fuera del alcance de los niños.
- No deberá permitirse que los niños jueguen con el aparato.
- Este aparato podrá ser utilizado por personas con discapacidades físicas, sensoriales o mentales, o que no cuenten con experiencia y conocimientos suficientes, siempre que estén supervisados o hayan recibido instrucciones referentes a la utilización segura del aparato y hayan comprendido los riesgos implicados.

### DESCRIPCIÓN

- |                                    |  |
|------------------------------------|--|
| <b>A</b> Empujador                 | <b>J</b> Antigoteo                                     |
| <b>B</b> Tapa                      | <b>K</b> Unidad del motor                              |
| <b>C</b> Tornillo de presión       | <b>L</b> Botón de arranque/parada y botón de inversión |
| <b>D</b> Filtro                    | <b>M</b> Jarra de zumo                                 |
| <b>E</b> Rascador de goma          | <b>N</b> Colector de pulpa                             |
| <b>F</b> Control de nivel de pulpa | <b>O</b> Cepillo de limpieza                           |
| <b>G</b> Recipiente                | <b>P</b> Filtro de confitura/coulis                    |
| <b>H</b> Salida de residuos secos  |  |
| <b>I</b> Salida del zumo           |  |

## CONSEJOS PRÁCTICOS

1- Seleccione frutas y verduras frescas y lávelas bien.

**Este aparato ha sido diseñado para extraer el zumo de frutas y verduras con alto contenido en agua, tales como:**

**Frutas y verduras duras:** manzanas, peras, zanahorias, apio, piñas, melocotones, etc.

**Frutas y las verduras blandas:** mandarinas, tomates, kiwis, naranjas, uva, sandía, etc.

- Las frutas y verduras duras y fibrosas deben cortarse a trozos de 2 a 3 cm de tamaño y entre 1 y 2 cm de grosor.
- Los tallos de frutas y verduras duras de fibras largas y hojas (como el apio), deberán cortarse en trozos de 2 a 4 cm de largo y las hojas deberán enrollarse antes de licuarse.
- Las frutas y verduras de piel dura, o con huesos o semillas duras, deberán pelarse y los huesos y semillas extraerse antes de licuarlas.
- Las frutas y verduras congeladas deben descongelarse antes de ser licuadas.

2- Insertar ingredientes duros puede bloquear el aparato. Si esto ocurriera, use la función inversa durante unos segundos.

Para usar la función inversa, presione el botón de inversión (**L**) durante 4 segundos.

Si permanece bloqueado:

- Abra la tapa (**B**), limpie el tornillo de extracción (**C**) y el filtro (**D**) y vuelva a montarlo.
- Corte los ingredientes en trozos más pequeños.

3- Eche las frutas y verduras al aparato un trozo después de otro. Agregue el siguiente lote solo una vez que el anterior se haya procesado.

- Para obtener el mejor resultado, licue frutas bajas en fibra y verduras tales como las zanahorias junto con frutas altas en fibra y verduras como el apio.
- Al licuar zanahorias, córtelas en 4 trozos longitudinales.
- Las frutas y verduras que no estén muy frescas y tengan un bajo contenido en agua producirán menos zumo.
- Cuando vaya a licuar frutas y verduras que hayan permanecido en

la nevera durante varios días, póngalas en agua para absorban una cantidad adecuada antes de licuarlas.

- La vid kudzu, la caña de azúcar y otras frutas y verduras de fibras duras no se pueden licuar.
- No use hielo con este aparato.
- No use este aparato para licuar frutas y verduras con alto contenido oleoso.
- Los plátanos, mangos blandos y otras frutas y verduras blandas y pastosas no se licuan bien en este aparato.
- Para obtener un buen resultado, licue frutas blandas con alto contenido en azúcar junto con frutas duras con alto contenido en agua. Por ejemplo, puede licuar manzanas y peras juntas. Esto le da un nuevo sabor al zumo y lo hace más efectivo. No es necesario retirar las semillas blandas de manzanas, peras y de otras frutas de semillas blandas.

**4-** Después de usar el aparato se recomienda lavarlo de inmediato para evitar que se acumulen restos secos en los accesorios. Para que la limpieza resulte más fácil, puede enjuagar primero el aparato echándole un vaso de agua a través del tubo de alimentación durante el funcionamiento.

Problemas comunes	Solución
El aparato no se enciende.	Compruebe si el enchufe está bien conectado. Compruebe si el exprimidor está bien conectado.
El aparato deja de funcionar de repente.	<p><b>¿Está el aparato obstruido debido a que contiene demasiados alimentos (demasiados trozos o trozos demasiado grandes)?</b> Gire el botón a la posición de inversión y deje funcionar el aparato en el modo de inversión durante 5 segundos.</p> <p>Si no puede resolver el problema después de hacer lo indicado anteriormente, consulte con el servicio al cliente.</p>
La barrena se ha arañado.	El hueco entre la barrena y la pantalla es muy pequeño. Evite en lo posible utilizar el aparato en vacío.
Se produce poco zumo.	<p>El contenido de agua de las diferentes frutas y verduras es diferente.</p> <p>Las frutas y verduras producen menos zumo cuando no son frescas.</p> <p>Al licuar frutas y verduras duras, verifique que la palanca de ajuste está en la posición de abierto.</p>
La pulpa tiene demasiada agua.	Al licuar frutas y verduras blandas, verifique que la palanca de ajuste está en la posición de cerrado.
El limpiador del cesto no gira durante el funcionamiento.	Verifique si el engranaje de la base del cuenco de licuado se ha salido.
El cuenco de licuado vibra ligeramente cuando el aparato está en funcionamiento.	Una ligera vibración del cuenco de licuado es normal.
La tapa de seguridad no se abre después del licuado.	<p><b>Puede haber demasiada pulpa en el aparato, o las frutas que se están licuando tienen demasiadas semillas duras, etc.</b> Gire el botón a la posición de inversión y deje que el aparato funcione en modo de inversión durante algunos ciclos y luego, inténtelo de nuevo.</p> <p>Si no puede resolver el problema después de hacer lo indicado anteriormente, consulte con el servicio al cliente.</p>



### ¡Piense primero en la conservación del medio ambiente!

- ① Su aparato contiene materiales valiosos que pueden recuperarse o reciclarse.
- ➔ Llévelo al final de su vida útil a un centro de recogida selectiva específico.

### Desecho de productos eléctricos y electrónicos:

Su aparato está hecho para que dure muchos años. Sin embargo, el día que tenga que sustituirlo, no lo deseche junto con la basura doméstica, ni lo lleve a un vertedero. Llévelo a un punto de recolección proporcionado por las autoridades locales (o a un centro de reciclaje).

¡Piense primero en la conservación del medio ambiente!

Su aparato incluye materiales valiosos que pueden recuperarse o reciclarse.

Llévelo a un punto de recolección para que lo procesen.

Take it to a collection point for processing.

## SICHERHEITSHINWEISE

Bevor Sie Ihr Gerät zum ersten Mal benutzen, lesen Sie die Broschüre sorgfältig durch und bewahren Sie sie an einem sicheren Ort auf.

- Benutzen Sie dieses Gerät nicht, wenn es fallen gelassen wurde und sichtbare Schäden aufweist (z. B. die Schutzplatte), oder wenn es nicht einwandfrei funktioniert. In diesem Fall muss es an ein autorisiertes Kundendienstzentrum gesandt werden.
- Benutzen Sie das Gerät nicht, wenn das Netzkabel oder der Netzstecker beschädigt ist. Das Netzkabel muss vom Hersteller, seinem Kundendienst oder ähnlich qualifizierten Personen ausgetauscht werden, um jegliche Gefahr zu vermeiden;
- Dieses Produkt ist nur für den privaten Gebrauch in Innenbereichen und auf einer Höhe unter 2.000 m entwickelt. Bei jeglicher kommerzieller Nutzung, unsachgemäßer Verwendung oder Nichteinhaltung der Anweisungen übernimmt der Hersteller keine Haftung und die Garantie tritt nicht in Kraft.
- Ziehen Sie stets den Netzstecker des Gerätes, sobald Sie es nicht mehr benutzen, unbeaufsichtigt lassen oder wenn Sie es zusammensetzen,

zerlegen oder reinigen und sich Teilen nähern, die sich bewegen.

- Dieses Gerät ist nicht für den Gebrauch durch Personen (einschließlich Kinder) mit eingeschränkter körperlicher, sensorischer oder geistiger Leistungsfähigkeit oder mangelnder Erfahrung und Kenntnis bestimmt, es sei denn, sie wurden von einer Person, die für ihre Sicherheit verantwortlich ist, beaufsichtigt oder in die Benutzung des Geräts eingewiesen.
- Kinder sollten beaufsichtigt werden, um sicherzustellen, dass sie nicht mit dem Gerät spielen und es nicht als Spielzeug verwenden.
- Kinder dürfen das Gerät nicht ohne Aufsicht verwenden.
- Schieben Sie Lebensmittel niemals mit Ihren Fingern, benutzen Sie immer den Schieber.
- Ihr Gerät ist nur für den privaten Gebrauch in der Küche (nur für den Gebrauch im Haus) bestimmt. Es ist nicht dazu vorgesehen, in den folgenden Einsatzbereichen benutzt zu werden, die nicht von der Garantie abgedeckt sind: Personalküchenbereichen in Geschäften, Büros und anderen Arbeitsumgebungen; in Bauernhöfen; die Benutzung durch Gäste in Hotels, Motels und anderen Wohnumgebungen;



in Gästezimmern oder ähnlichen Unterkünften.

- Die Teile, die mit Lebensmitteln in Berührung kommen, sollten mit einem Schwamm und Seifenwasser oder in einer Geschirrspülmaschine gereinigt werden. Bitte lesen Sie die Bedienungsanleitung, um mehr über die komplette Reinigung und Wartung Ihres Gerätes zu erfahren.
- Dieses Gerät darf nicht länger als 20 min benutzt werden.
- Der Entsafter stoppt nach 20 Minuten kontinuierlichen Betriebs automatisch und schaltet in den Stand-by-Modus
- Die Reinigung und vom Benutzer auszuführende Wartungsarbeiten dürfen von Kindern nur unter Aufsicht durchgeführt werden.
- Die Anleitungen für das Gerät warnen vor Zweckentfremdung.
- Wenn zusätzliches Zubehör empfohlen wird, beachten Sie bitte die Sicherheitshinweise, die diesem Zubehör beiliegen.
- Tauchen Sie das Gerät, das Netzkabel oder den Netzstecker nicht in Flüssigkeit.
- Lassen Sie weder Ihr Haar, Schals, Krawatten, usw. über das Gerät hängen, wenn es in Betrieb ist.

## AUSSCHLIESSLICH EUROPÄISCHE MÄRKTE

- Dieses Gerät darf nicht von Kindern bedient werden. Halten Sie das Gerät und sein Netzkabel außer Reichweite von Kindern.
- Kinder dürfen nicht mit dem Gerät spielen.
- Dieses Gerät kann von Personen mit eingeschränkten körperlichen, sensorischen oder geistigen Fähigkeiten oder Personen, denen es an Erfahrung und Kenntnis mangelt, benutzt werden, sofern sie beaufsichtigt werden oder in die sichere Benutzung des Gerätes unterwiesen wurden und die Gefahren verstehen.

### DESCRIPTION

A	Schieber	I	Saftauslass
B	Sicherheitsdeckel	J	Tropf-Stopp
C	Entsafter-Schnecke	K	Motoreinheit
D	Filter	L	Start/Stop- und Rücklauf-Knopf
E	Gummischaber	M	Saftkanne
F	Trester-Füllstandkontrolle	N	Trester-Auffangbehälter
G	Schüssel	O	Reinigungsbürste
H	Auslass für trockene Rückstände	P	Marmelade-/Coulis-Filter

### PRAKTISCHE TIPPS

1- Verwenden Sie frisches Obst und Gemüse und **waschen Sie es gründlich.**

**Dieses Gerät wurde zum Entsaften von Obst und Gemüse mit hohem Wassergehalt entwickelt, wie zum Beispiel:**

**Hartes Obst und Gemüse:** Äpfel, Birnen, Karotten, Sellerie, Ananas, Pfirsiche usw.

**Weiches Obst und Gemüse:** Mandarinen, Orangen, Tomaten, Kiwis, Trauben, Wassermelone usw.

- Hartes, faserreiches Obst und Gemüse müssen in Stücke von 2 bis 4 cm und 1 bis 2 cm Dicke geschnitten werden.
- Bei hartem Obst und Gemüse mit langen Fasern und Blattgemüse (zum Beispiel Sellerie) sollten die Stiele in Stücke von 2 bis 4 cm Länge geschnitten werden und die Blätter vor dem Entsaften zusammengerollt werden.
- Bei Obst und Gemüse mit dicker Schale oder harten Steinen bzw. Kernen sollten Schale, Steine und Kerne vor dem Entsaften entfernt werden.
- Gefrorenes Obst und Gemüse muss vor dem Entsaften aufgetaut werden.

**2-** Durch das Einfüllen harter Zutaten kann das Gerät verstopft werden. Benutzen Sie in diesem Fall für einige Sekunden die Rücklauffunktion. Halten Sie zur Benutzung der Rücklauffunktion den Rücklauf-Knopf (**L**) 4 Sekunden lang gedrückt.

Wenn sich die Verstopfung so nicht lösen lässt:

Öffnen Sie der Deckel (**B**), reinigen Sie die Entsafter-Schnecke (**C**) und den Filter (**D**) und montieren Sie die Abdeckung wieder.

Schneiden Sie die Zutaten in kleinere Stücke.

**3-** Geben Sie das Obst und Gemüse nacheinander in den Entsafter. Geben Sie die nächste Portion erst in den Entsafter, wenn die vorherige Portion verarbeitet ist.

- Um ein besseres Entsaftungsergebnis zu erhalten, entsaften Sie faserarmes Obst und Gemüse, wie zum Beispiel Karotten, zusammen mit faserreichem Obst und Gemüse, wie zum Beispiel Sellerie.
- Schneiden Sie Karotten zum Entsaften jeweils der Länge nach in 4 Stücke.
- Obst und Gemüse, das nicht ganz frisch ist, hat einen geringeren Wassergehalt und ergibt weniger Saft.
- Wenn Sie Obst und Gemüse entsaften, das einige Tage im Kühlschrank gelagert wurde, legen Sie es vor dem Entsaften eine Weile in Wasser, damit es eine ausreichende Menge Wasser absorbiert.
- Kudzu, Zuckerrohr und anderes Obst und Gemüse mit besonders harten Fasern können nicht entsaftet werden.

- Geben Sie kein Eis in dieses Gerät.
- Entsaften Sie kein Obst oder Gemüse mit hohem Ölgehalt in diesem Gerät.
- Bananen, weiche Mangos und anderes Obst und Gemüse, die weich sind und eine breiige Konsistenz haben, sind nicht besonders gut zum Entsaften geeignet.
- Um ein besseres Entsaftungsergebnis zu erhalten, verarbeiten Sie weiches Obst mit hohem Zuckergehalt zusammen mit hartem Obst mit hohem Wassergehalt. Sie können zum Beispiel Äpfel mit Birnen zusammen entsaften. Dadurch erhält der Saft nicht nur einen neuen Geschmack, auch das Entsaften ist effektiver. Bei Äpfeln, Birnen und anderem Obst mit weichen Kernen, müssen die Kerne vor dem Entsaften nicht entfernt werden.

4- Nach dem Gebrauch empfiehlt es sich, das Gerät schnell zu reinigen, damit sich keine getrockneten Obst- und Gemüsereste auf dem Zubehör ansammeln. Um das Reinigen zu erleichtern, können Sie das Gerät zunächst spülen, indem Sie ein Glas Wasser während das Gerät in Betrieb ist, in den Einfüllschacht gießen.

Problem	Lösung
Das Gerät lässt sich nicht einschalten.	Prüfen Sie, ob der Netzstecker korrekt eingesteckt ist. Prüfen Sie, ob der Slow Juicer korrekt montiert ist.
Das Gerät stoppt plötzlich während des Betriebs.	<b>Ist das Gerät verstopft, weil zu viele oder zu große Obst- und Gemüsestücke gleichzeitig eingefüllt wurden?</b> Drehen Sie den Drehknopf auf die „Rücklauf“-Position und lassen Sie das Gerät 5 Sekunden lang im Rücklaufmodus laufen. Wenn Sie das Problem mithilfe der oben beschriebenen Maßnahmen nicht lösen können, wenden Sie sich an unseren Kundendienst.
Die Entsafter-Schnecke wurde verkratzt.	Der Abstand zwischen Schnecke und Sieb ist sehr klein. Vermeiden Sie nach Möglichkeit, das Gerät in leerem Zustand laufen zu lassen.
Es wird nur sehr wenig Saft extrahiert.	Der Wassergehalt der verschiedenen Obst- und Gemüsesorten variiert. Obst und Gemüse ergeben außerdem weniger Saft, wenn sie nicht mehr ganz frisch sind.
	Prüfen Sie beim Entsaften von hartem Obst und Gemüse, ob der Hebel auf die „Geöffnet“-Position gestellt ist.

Problem	Lösung
Der Trester enthält sehr viel Wasser.	Prüfen Sie beim Entsaften von weichem Obst und Gemüse, ob der Hebel auf die „Geschlossen“-Position gestellt ist.
Der Schieber rotiert während des Betriebs nicht.	Prüfen Sie, ob das Zahnrad am Boden der Entsafterschüssel sich gelöst hat.
Die Schüssel wackelt etwas, wenn das Gerät eingeschaltet ist.	Ein leichtes Wackeln der Entsafterschüssel während des Betriebs ist normal.
Der Sicherheitsdeckel lässt sich nach dem Entsaften nicht öffnen.	<b>Eventuell ist zu viel Trester im Gerät oder das zu entsaftende Obst enthält harte Kerne usw.</b> Stellen Sie den Drehknopf auf die „Rücklauf“-Position und lassen Sie das Gerät für einige Zyklen im Rücklaufmodus laufen. Versuchen Sie es dann erneut. Wenn Sie das Problem mithilfe der oben beschriebenen Maßnahmen nicht lösen können, wenden Sie sich an unseren Kundendienst.

## RECYCLING



### Umweltschutz hat Priorität!

- ① Ihr Gerät enthält wertvolle Rohstoffe, die zurückgewonnen oder recycelt werden können.
- ➡ Geben Sie es deshalb bei einer Sammelstelle in Ihrer Stadt oder Gemeinde ab.

### Elektrische und elektronische Altgeräte:

Ihr Gerät wurde für einen Gebrauch über viele Jahre entwickelt. Wenn Sie allerdings planen, es zu ersetzen, entsorgen Sie es nicht mit den normalen Haushaltsabfällen oder in einer Mülldeponie, sondern bringen Sie es zu einer entsprechenden Sammelstelle, Ihrer Behörde vor Ort oder einem Wertstoffhof.

#### Umweltschutz hat Priorität!

Ihr Gerät enthält viele Rohstoffe, die zurückgewonnen bzw. recycelt werden können.

Bringen Sie es zur Entsorgung zu einer Sammelstelle.

Take it to a collection point for processing.

## ПРАВИЛА БЕЗПЕКИ

Перед першим використанням приладу, уважно прочитайте буклет та тримайте його в доступному місці.

- Не використовуйте пристрій, якщо він упав і має видимі пошкодження (наприклад, пошкоджено захисну панель), або якщо він не працює належним чином. У такому випадку його необхідно відправити в авторизований сервісний центр.
- Не використовуйте прилад, якщо пошкоджено шнур живлення або вилку. Шнур живлення має бути замінений виробником, авторизованим сервісним центром або особами з відповідною кваліфікацією, щоб уникнути небезпеки.
- Цей виріб розроблений тільки для побутового використання в приміщенні та на висоті нижче 2000 м над рівнем моря. У разі будь-якого комерційного застосування, використання не за призначенням або недотримання інструкцій виробник не несе відповідальності й не надає жодних гарантій.
- Завжди від'єднуйте пристрій від мережі, щойно ви його вимикаєте, якщо ви залишаєте його без нагляду або під час збирання, розбирання

або очищення, а також беручи за деталі, що рухаються під час використання.

- Цей прилад не призначено для використання особами (зокрема дітьми) з обмеженими фізичними, сенсорними чи розумовими можливостями, або такими, що мають недостатньо досвіду або знань, окрім випадків, якщо вони використовують прилад під наглядом або були проінструктовані стосовно його використання особою, відповідальною за їхню безпеку.
- Діти повинні завжди перебувати під наглядом, щоб вони не гралися з пристроєм.
- Не дозволяйте дітям користуватися приладом без нагляду.
- Ніколи не заштовхуйте продукти пальцями, завжди використовуйте штовхач.
- Ваш прилад призначений тільки для побутового використання (для використання тільки всередині приміщення). Він не призначений для використання в перелічених далі умовах, які не передбачені гарантією: у кухонних зонах для персоналу магазинів, офісів та інших робочих приміщень, у фермерських приміщеннях, клієнтами в готелях, мотелях та

інших закладах для проживання або подібних приміщеннях.

- Частини, що контактують із їжею, слід мити губкою та мильною водою або в посудомийній машині. Див. докладні вказівки з очищення та обслуговування приладу в інструкції з експлуатації.
- Прилад не слід використовувати протягом більше 20 хвилин.
- Соковижималка автоматично вимикається та переходить у режим очікування через 20 хвилин безперервного використання.
- Дітям забороняється без нагляду очищувати та обслуговувати прилад.
- Інструкції з експлуатації містять попередження щодо неналежного використання.
- Якщо буде запропоновано використовувати додатковий аксесуар, він супроводжуватиметься окремими інструкціями з безпеки.
- Не занурюйте прилад, шнур живлення або вилку у рідину.
- Під час роботи приладу не допускайте звисання над ним довгого волосся, шарфів, краваток тощо.



## ТІЛЬКИ ДЛЯ ЄВРОПЕЙСЬКИХ РИНКІВ

- Прилад не слід використовувати дітям. Зберігайте прилад і шнур живлення в недоступному для дітей місці.
- Дітям забороняється гратися з приладом.
- Цей прилад можна використовувати особам з обмеженими фізичними, сенсорними чи розумовими можливостями або з недостатнім досвідом чи знаннями за умови, що вони перебувають під наглядом або отримали інструкції щодо безпечного використання приладу та усвідомлюють небезпеку.

### ОПИС

- |                                   |   |
|-----------------------------------|---|
| <b>A</b> Штовхач                  | <b>J</b> Захист від крапель                         |
| <b>B</b> Кришка                   | <b>K</b> Моторний блок                              |
| <b>C</b> Шнек                     | <b>L</b> Кнопка ввімкнення/<br>вимкнення та реверсу |
| <b>D</b> Фільтр                   | <b>M</b> Посудина для соку                          |
| <b>E</b> Гумовий шкребок          | <b>N</b> Посудина для м'якушу                       |
| <b>F</b> Контроль рівня м'якушу   | <b>O</b> Щітка для очищення                         |
| <b>G</b> Чаша                     | <b>P</b> Фільтр для джему/рідкого<br>пюре           |
| <b>H</b> Вихід для сухих залишків |   |
| <b>I</b> Вихід для соку           |   |

### ПРАКТИЧНІ ПОРАДИ

1. Виберіть свіжі фрукти та овочі та **ретельно промийте їх**.  
**Цей прилад призначений для вичавлювання соку з фруктів та овочів із високим вмістом води:**  
**Тверді фрукти та овочі:** яблука, груші, морква, селера, ананаси, персики тощо.

**М'які фрукти та овочі:** мандарини, помідори, ківі, апельсини, виноград, кавун і т. д.

- Жорсткі, волокнисті фрукти та овочі необхідно порізати на шматки розміром від 2 до 4 см і товщиною від 1 до 2 см.
- Для твердих фруктів та овочів із довгими волокнами та листових овочів (таких як селера): стебла слід розрізати на шматочки довжиною від 2 до 4 см, а листя слід скручувати перед вичавлюванням.
- Товсті шкірки або тверді кісточки чи насіння фруктів і овочів слід видаляти перед вичавлюванням соку.
- Заморожені фрукти та овочі необхідно розморозити перед вичавлюванням соку.

**2.** Потрапляння твердих інгредієнтів може заблокувати прилад. У такому разі ввімкніть функцію реверсу на декілька секунд.

Щоб увімкнути функцію реверсу, натисніть кнопку «Реверс» (L) на 4 секунди.

– Якщо прилад залишається заблокованим:

- Відкрийте кришку (**B**), очистіть шнек (**C**) та фільтр (**D**), а потім знову зберіть прилад
- Поріжте інгредієнти на менші шматочки.

**3.** Додавайте фрукти та овочі в соковижималку поступово. Додавайте наступну партію тільки після обробки попередньої партії.

- Для отримання кращого результату вичавлюйте сік із фруктів та овочів із низьким вмістом волокон, наприклад із моркви, разом із волокнистими фруктами та овочами, такими як селера.
- Щоб вичавити сік із моркви, розріжте кожну морквину на 4 частини.
- Вміст води в не зовсім свіжих фруктах та овочах менший, тому з них можна отримати менше соку.
- Перед вичавлюванням соку з фруктів та овочів, які пробули в холодильнику декілька днів, спочатку замочіть їх у воді, щоб вони поглинули достатню кількість води.
- Вичавлювати сік із кудзу, цукрової тростини та інших фруктів і овочів з особливо твердими волокнами не можна.
- Не використовуйте лід у цьому приладі.
- Не використовуйте цей прилад із фруктами та овочами з високим вмістом олії.

Сік із бананів, м'яких манго та інших м'яких фруктів і овочів не вичавлюється добре в цьому приладі.

Для отримання кращого результату вичавлюйте сік із м'яких фруктів із високим вмістом цукру разом із твердими фруктами з високим вмістом води. Наприклад, ви можете вичавлювати сік із яблук разом із грушами. Це не тільки надає соку новий смак, але і робить вичавлювання ефективнішим. Не потрібно видаляти насіння перед вичавлюванням соку з яблук, груш та інших фруктів із м'яким насінням.

**4.** Після використання рекомендується швидко очистити прилад від накопичених сухих залишків на аксесуарах. Щоб полегшити процедуру очищення, ви можете спочатку промити прилад, наливши склянку води через трубку подачі під час його роботи.

Можливі несправності	Спосіб вирішення
Прилад не вмикається	Перевірте, чи вилка правильно підключена до розетки. Перевірте, чи соковитискач правильно зібраний.
Прилад раптово вимкнувся під час роботи	<b>Прилад забився від надмірної подачі (забагато шматків або шматки завеликі)?</b> Поверніть ручку перемикача в положення «Реверс» і дайте приладу попрацювати в реверсному режимі протягом 5 секунд. Якщо ви не можете вирішити проблему, спробувавши виконати наведені вище дії, зверніться до нашого авторизованого сервісного центру.
Шнек подряпано	Відстань між шнеком і сіткою дуже мала; уникайте запуску порожнього приладу, наскільки це можливо.
Вичавлено дуже мало соку	Вміст води відрізняється в різних фруктах та овочах. Фрукти та овочі також дають менше соку, коли втрачають свіжість. Вичавлюючи сік із твердих фруктів та овочів, переконайтеся, що важіль регулювання встановлено в положення «Відкрито».
У м'якуші багато рідини	Вичавлюючи сік із м'яких фруктів та овочів, переконайтеся, що важіль регулювання встановлено в положення «Закрито».

Можливі несправності	Спосіб вирішення
Кошик із сіткою не обертається під час роботи	Перевірте, чи зубчасте колесо на основі чаші не відстало.
Чаша для вичавлювання соку злегка вібрує, коли прилад вмикається	Легка вібрація чаші для вичавлювання соку в процесі роботи є нормальною.
Запобіжну кришку не можна відкрити після вичавлювання соку	<b>У приладі може залишатися забагато м'якшу, або сухих залишків фруктів, з яких ви вичавлюєте сік, можуть мати тверді кісточки і т. д.</b> Поверніть ручку перемикача в положення «Реверс» і дайте приладу попрацювати в реверсному режимі кілька циклів, а потім спробуйте ще раз. Якщо ви не можете вирішити проблему, спробувавши виконати наведені вище дії, зверніться до авторизованого сервісного центру.

## УТИЛІЗАЦІЯ



### Захист довкілля понад усе!

- ① Ваш прилад містить матеріали, придатні для утилізації і вторинної переробки.
- ➔ Віднесіть його до місцевого муніципального пункту збирання відходів.

### Завершення строку служби електричних і електронних виробів

Цей пристрій призначений для експлуатації протягом багатьох років. Проте коли ви вирішите замінити його, не викидайте його разом зі звичайним побутовим сміттям або на звалище, а віднесіть його у відповідний пункт збирання, організований вашими місцевими органами влади (або в центр переробки, якщо такий є).

Піклуйтеся про довкілля!

Прилад містить велику кількість матеріалів, придатних для повторного використання або переробки.

Віднесіть прилад до пункту переробки відходів.

<b>EN</b>	p. 7 – 13
<b>BG</b>	p. 14 – 20
<b>BS</b>	p. 21 – 27
<b>CZ</b>	p. 28 – 34
<b>HU</b>	p. 35 – 41
<b>RO</b>	p. 42 – 48
<b>SK</b>	p. 49 – 55
<b>SL</b>	p. 56 – 62
<b>SR</b>	p. 63 – 69
<b>HR</b>	p. 70 – 76
<b>ET</b>	p. 77 – 83
<b>LV</b>	p. 84 – 90
<b>LT</b>	p. 91 – 97
<b>PL</b>	p. 98 – 104
<b>NL</b>	p.105 – 111
<b>TR</b>	p.112 – 118
<b>ES</b>	p.119 – 126
<b>DE</b>	p.127 – 133
<b>UK</b>	p.134 – 140