

Vždy připravení pomôct'

Zaregistrujte svoj produkt a získajte podporu na
www.philips.com/support



BTM2310



Príručka užívateľa

PHILIPS

Obsah

1 Dôležité	2
Bezpečnosť	2

2 Váš mikro systém	4
Úvod	4
Obsah balenia	4
Hlavná jednotka - prehľad	5
Diaľkové ovládanie - prehľad	6

3 Úvodné pokyny	7
Pripojenie reproduktorov	7
Pripojenie napájania	7
Ukážka funkcií	7
Príprava diaľkového ovládania	8
Nastavenie hodín	8
Zapnutie	8

4 Prehrávanie	9
Prehrávanie z disku	9
Prehrávanie zo zariadenia USB	9
Ovládanie prehrávania	10
Preskočenie na skladbu	10
Programovanie skladieb	10
Prehrávanie zo zariadení s aktivovaným rozhraním Bluetooth	11

5 Počúvanie rozhlasového vysielania	12
Naladenie rozhlasovej stanice	12
Automatické programovanie rozhlasových staníc	12
Ručné programovanie rozhlasových staníc	12
Výber predvolby rozhlasovej stanice	12

6 Ďalšie funkcie	13
Nastavenie časovača budíka	13
Nastavenie časovača vypnutia	13
Počúvanie z externého zariadenia	13

7 Informácie o výrobku	15
Technické údaje	15
Informácie o možnostiach prehrávania cez rozhranie USB	16
Podporované formáty MP3 diskov	16

8 Riešenie problémov	17
-----------------------------	----

9 Upozornenie	19
----------------------	----

1 Dôležité

Bezpečnosť

Význam týchto bezpečnostných symbolov



Tento „blesk“ indikuje, že nezaizolovaný materiál vo vašom zariadení by mohol spôsobiť zásah elektrickým prúdom. V záujme bezpečnosti všetkých členov vašej domácnosti neodstraňujte kryt.

„Výkričník“ upozorňuje na funkcie, v prípade ktorých by ste si mali pozorne preštudovať priloženú literatúru, aby ste predišli problémom s prevádzkou a údržbou.

VAROVANIE: V záujme zníženia rizika požiaru alebo zásahu elektrickým prúdom nesmie byť zariadenie vystavené pôsobeniu dažďa ani vlhkosti a na zariadenie sa nesmú umiestňovať predmety naplnené tekutinami, napr. vázy.

VÝSTRAHA: Aby nedošlo k zásahu elektrickým prúdom, zástrčku úplne zasuňte. (Pre oblasti s polarizovanými zástrčkami: Aby nedošlo k zásahu elektrickým prúdom, zasuňte široký kolík do širokého otvoru v zásuvke.)

Dôležité bezpečnostné pokyny

- Dodržiavajte všetky pokyny.
- Dbajte na všetky varovania.
- Nepoužívajte toto zariadenie v blízkosti vody.
- Čistite len pomocou suchej tkaniny.
- Neblokujte vetracie otvory. Nainštalujte podľa pokynov výrobcu.

- Neinštalujte v blízkosti zdrojov tepla, ako sú radiátory, tepelné regulátory, kachle či iné zariadenia (vrátane zosilňovačov), ktoré vytvárajú teplo.
- Dbajte na to, aby na sieťový kábel nikto nestúpil ani ho nezaolomil, najmä pri zástrčkách, elektrických zásuvkách a v mieste, kde vychádza zo zariadenia.
- Používajte len nástavce/príslušenstvo špecifikované výrobcom.
- Používajte len s vozíkom, stojanom, statívom, konzolou alebo stolom špecifikovaným výrobcom alebo predávaným so zariadením. Keď používate vozík, buďte opatrní pri presúvaní vozíka a zariadenia. Predídete zraneniu spôsobenému prevrátením.



- Počas búrok s bleskami alebo pri dlhodobom nepoužívaní odpojte toto zariadenie zo siete.
- Všetky opravy zverte do rúk kvalifikovanému servisnému personálu. Oprava je potrebná, ak bolo zariadenie akýmkoľvek spôsobom poškodené, napríklad bol poškodený napájací kábel alebo zástrčka, ak bola na zariadenie vyliata tekutina alebo do zariadenia spadol nejaký predmet, zariadenie bolo vystavené dažďu alebo vlhkosti alebo ak zariadenie nefunguje správne, prípadne ak spadlo.
- **UPOZORNENIE** pre používanie batérie – Aby nedošlo k vytečeniu batérie, ktoré by mohlo spôsobiť poranenie osôb, škody na majetku alebo poškodenie zariadenia:
 - Všetky batérie nainštalujte správne, s orientáciou pólov + a – podľa vyznačenia na zariadení.
 - Nemiešajte batérie (staré a nové alebo uhľíkové a alkalické atď.).

- Batérie (pribalené alebo vstavané) nesmú byť vystavené zdrojom nadmerne vysokej teploty, ako je napríklad slnečné žiarenie, oheň alebo podobné zdroje tepla.
- Keď sa zariadenie dlhšiu dobu nepoužíva, vyberte batérie.
- Zariadenie nesmie byť vystavené kvapkajúcej ani striekajúcej kvapaline.
- Neumiestňujte na zariadenie žiadne nebezpečné predmety (napr. predmety naplnené kvapalinou, zapálené sviečky).
- Tam, kde ako odpájacie zariadenie slúži sieťová zástrčka alebo prepájacie zariadenie, musí zostať toto odpájacie zariadenie ľahko prístupné pre okamžité použitie.



Varovanie

- Nikdy neodstraňujte kryt tohto zariadenia.
- Nikdy nemažte žiadnu časť tohto zariadenia.
- Toto zariadenie nikdy neumiestňujte na iné elektrické zariadenie.
- Toto zariadenie chráňte pred priamym slnečným svetlom, otvoreným ohňom alebo zdrojmi tepla.
- Nikdy sa nepozerajte do laserového lúča vnútri tohto zariadenia.
- Uistite sa, že máte vždy dobrý prístup k napájaciemu káblu, zástrčke alebo adaptéru, aby ste mohli toto zariadenie odpojiť z elektrickej siete.

2 Váš mikro systém

Blahoželáme vám ku kúpe a vítame vás medzi používateľmi produktov spoločnosti Philips. Aby ste mohli využiť všetky výhody podpory poskytovanej spoločnosťou Philips, zaregistrujte svoj produkt na lokalite www.philips.com/welcome.

Úvod

Toto zariadenie vám umožňuje:

- prehrávať zvukový obsah z diskov, zariadení s aktivovaným rozhraním Bluetooth, úložných zariadení USB a iných externých zariadení;
- počúvať vysielanie rozhlasových staníc v pásme FM.

Zvukový výstup môžete obohatiť týmto zvukovým efektom:

- Digitálne ovládanie zvuku (Digital Sound Control – DSC)
 - DSC 1: Vyvážený
 - DSC 2: Čistý
 - DSC 3: Silný
 - DSC 4: Príjemný
 - DSC 5: Jasný

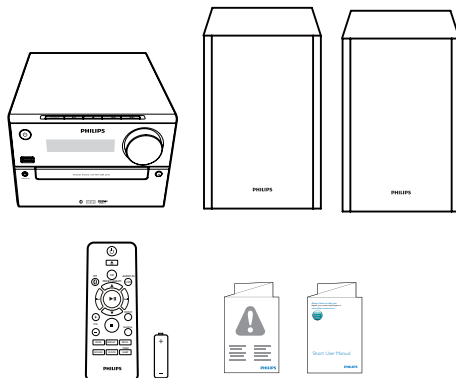
Toto zariadenie podporuje nasledujúce formáty médií:



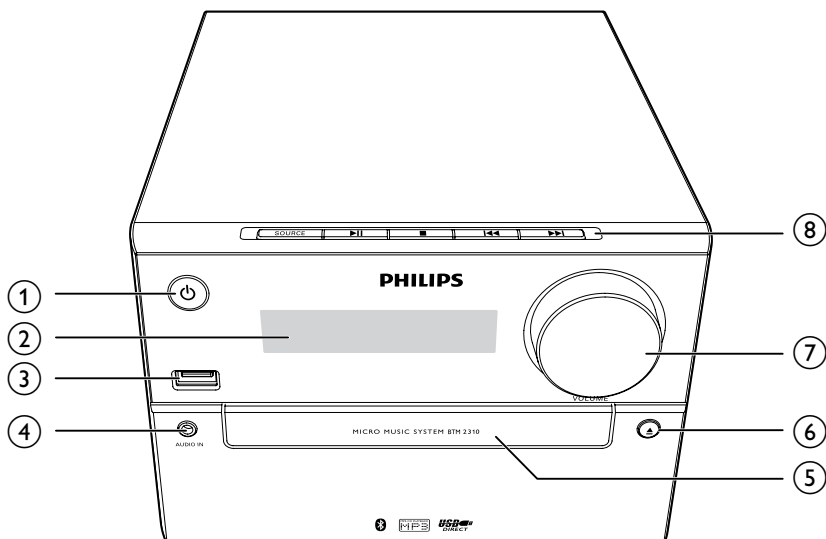
Obsah balenia

Skontrolujte a identifikujte obsah balenia:

- Hlavná jednotka
- 2 x reproduktory
- Diaľkové ovládanie (s jednou batériou typu AAA)
- Stručný návod na používanie
- Bezpečnosť a upozornenie



Hlavná jednotka - prehľad



①

- Zapnutie produktu.
- Prepnutie do pohotovostného režimu alebo úsporného pohotovostného režimu Eco Power.

② Panel displeja

- Zobrazenie aktuálneho stavu.

③

- Pripojenie úložných zariadení USB.
- Nabíjanie zariadenia.

④ AUDIO IN

- Pripojenie externých zvukových zariadení.

⑤ Priečinko na disk

⑥

- Otvorenie alebo zatvorenie priečinka na disk.

⑦ VOLUME

- Nastavenie hlasitosti.

⑧ SOURCE

- Výber zdroja: DISC, USB, TUNER, AUDIO IN, BT (Bluetooth).



- Spustenie, pozastavenie alebo obnovenie prehrávania.

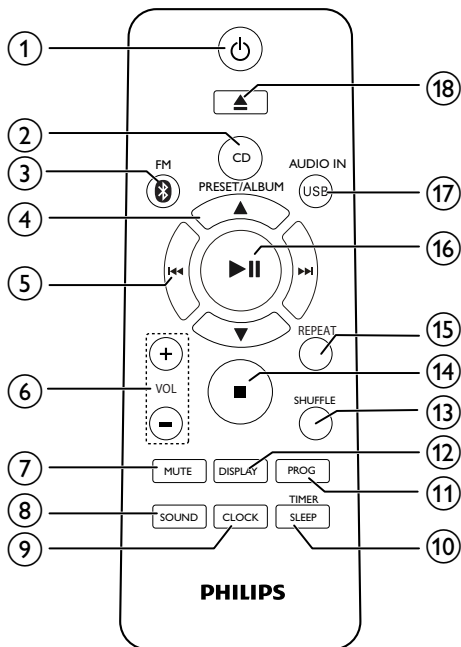



- Zastavenie prehrávania alebo vymazanie programu.



- Preskočenie na predchádzajúcu/nasledujúcu skladbu.
- Vyhľadávanie v rámci skladby/disku/USB.
- Naladte rozhlasovú stanicu.
- Nastavenie času.

Diaľkové ovládanie - prehľad



- ① **⏻**
 - Zapnutie alebo vypnutie jednotky.
 - Prepnutie do pohotovostného režimu alebo úsporného pohotovostného režimu Eko.
- ② **CD**
 - Výber zdroja CD.
- ③ **FM/ **
 - Výber rádioprijímača FM alebo zariadenia Bluetooth ako zdroja.
- ④ **PRESET/ALBUM ▲ / ▼**
 - Výber predvolby rozhlasovej stanice.
 - Preskočenie na predchádzajúci/nasledujúci album.
- ⑤ **⏮ / ⏭**
 - Preskočenie na predchádzajúcu/nasledujúcu skladbu.
 - Vyhľadávanie v rámci skladby/disku/USB.

- Naladenie rozhlasovej stanice.
- Nastavenie času.
- ⑥ **VOL +/-**
 - Nastavenie hlasitosti.
- ⑦ **MUTE**
 - Stlmenie alebo opätovné obnovenie hlasitosti.
- ⑧ **SOUND**
 - Obohatenie zvuku efektom Digital Sound Control (DSC).
- ⑨ **CLOCK**
 - Nastavenie hodín.
 - Zobrazenie hodín.
- ⑩ **SLEEP/TIMER**
 - Nastavenie časovača vypnutia.
 - Nastavenie časovača budíka.
- ⑪ **PROG**
 - Programovanie skladieb.
 - Programovanie rozhlasových staníc.
 - Automatické uloženie rozhlasových staníc v pásme FM.
- ⑫ **DISPLAY**
 - Nastavenie jasnosti displeja.
- ⑬ **SHUFFLE**
 - Prehrávanie skladieb v náhodnom poradí.
- ⑭ **■**
 - Zastavenie prehrávania alebo vymazanie programu.
- ⑮ **REPEAT**
 - Opakované prehrávanie skladby alebo všetkých skladieb.
- ⑯ **▶▶**
 - Spustenie, pozastavenie alebo obnovenie prehrávania.
- ⑰ **USB/AUDIO IN**
 - Výber zdroja: USB alebo AUDIO IN.
- ⑱ **▲**
 - Stlačením otvoríte alebo zatvoríte priekličku na disk.

3 Úvodné pokyny

! Výstraha

- Používanie iných ovládacích prvkov alebo vykonávanie úprav a iných postupov, než sú uvedené v tomto dokumente, môže mať za následok vystavenie sa nebezpečnému žiareniu alebo zapríčiniť nebezpečnú prevádzku.

Vždy postupujte podľa poradia pokynov v tejto kapitole.

Ak sa rozhodnete obrátiť na spoločnosť Philips, pripravte si číslo modelu a sériové číslo tohto zariadenia. Číslo modelu a sériové číslo sú uvedené na zadnej strane zariadenia. Tieto čísla si zapíšte sem:

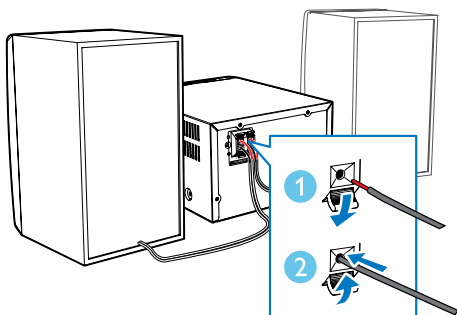
Číslo modelu _____

Sériové číslo _____

Pripojenie reproduktorov

☰ Poznámka

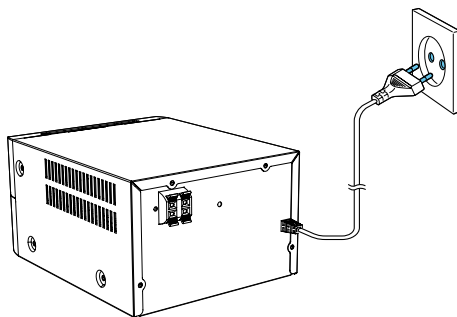
- Najlepší zvuk dosiahnete iba použitím dodaných reproduktorov.
- Pripojte len reproduktory s impedanciou, ktorá je rovnaká alebo vyššia ako u dodaných reproduktorov. Pozrite si časť Technické údaje v tejto príručke.



Pripojenie napájania

! Výstraha

- Nebezpečenstvo poškodenia produktu! Skontrolujte, či napätie zdroja napájania zodpovedá napätiu vyznačenému na zadnej alebo spodnej strane tohto zariadenia.
- Nebezpečenstvo zásahu elektrickým prúdom! Pri odpájaní sieťového kábla striedavého prúdu vždy vytiahnite zástrčku zo zásuvky. Nikdy neťahajte za kábel.
- Pred pripojením sieťového kábla sa uistite, že ste dokončili všetky ostatné pripojenia.



Ukážka funkcií

V pohotovostnom režime stlačením tlačidla ■ spustíte ukážku funkcií tohto zariadenia.

↳ Funkcie sa postupne zobrazujú na zobrazovacom paneli.

- Ak chcete ukážku vypnúť, znovu stlačte tlačidlo ■.

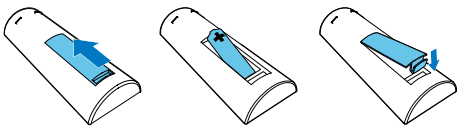
Príprava diaľkového ovládania

! Výstraha

- Nebezpečenstvo explózie! Batérie odkladajte mimo dosahu zdrojov tepla, slnečného žiarenia a ohňa. Nikdy nevhadzujte batérie do ohňa.
- Riziko zníženej životnosti batérií! Nikdy nekombinujte dve rôzne značky ani typy batérií.
- Nebezpečenstvo poškodenia produktu! Keď diaľkové ovládanie dlhšiu dobu nepoužívate, vyberte z neho batérie.

Vloženie batérie do diaľkového ovládania:

- 1 Otvorte priečinok na batérie.
- 2 Vložte pribalenú batériu typu AAA so správnou polaritou (+/-) podľa zobrazenia.
- 3 Zatvorte priečinok na batérie.



Nastavenie hodín

- 1 V pohotovostnom režime stlačte a dlhšie ako dve sekundy podržte tlačidlo **CLOCK** na diaľkovom ovládaní.
↳ Zobrazí sa formát času [24H] alebo [12H].
- 2 Stlačením tlačidla **◀◀ / ▶▶** vyberte [24H] alebo [12H] hodinový formát.
- 3 Stlačením tlačidla **CLOCK** potvrdte nastavenie.
↳ Čísllice hodín sa zobrazia a začnú blikať.
- 4 Zopakovaním krokov 2 až 3 nastavte hodiny a minúty.

☰ Poznámka

- Ak sa v priebehu 90 sekúnd nestlačí žiadne tlačidlo, systém automaticky ukončí režim nastavenia hodín.

✦ Tip

- V zapnutom režime môžete zobraziť čas stlačením tlačidla **CLOCK**.

Zapnutie

Stlačte tlačidlo **⏻**.

- ↳ Zariadenie sa prepne na naposledy vybraný zdroj.

Prepnutie do pohotovostného režimu

Opätovným stlačením tlačidla **⏻** prepnete systém do pohotovostného režimu.

- ↳ Na paneli sa zobrazia hodiny (ak sú nastavené).

Prepnutie do pohotovostného režimu ECO:

Stlačte a podržte tlačidlo **⏻** na minimálne dve sekundy.

- ↳ Zníži sa intenzita podsvietenia zobrazovacieho panela.

☰ Poznámka

- Po 15 minútach v pohotovostnom režime sa zariadenie prepne do pohotovostného režimu Eko.

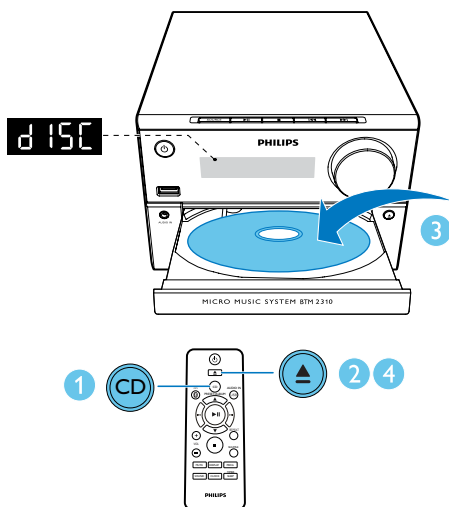
Prepínanie medzi pohotovostným režimom a pohotovostným režimom ECO:

Stlačte a podržte tlačidlo **⏻** na minimálne dve sekundy.

4 Prehrávanie

Prehrávanie z disku

- 1 Stlačením tlačidla **CD** vyberte ako zdroj disk **CD**.
- 2 Stlačením tlačidla **▲** otvorte priečinok na disk.
- 3 Vložte disk, pričom jeho strana s potlačou musí smerovať nahor.
- 4 Stlačením tlačidla **▲** zatvorte priečinok na disk.
↳ Prehrávanie sa spustí automaticky. Ak nie, stlačte **▶||**.

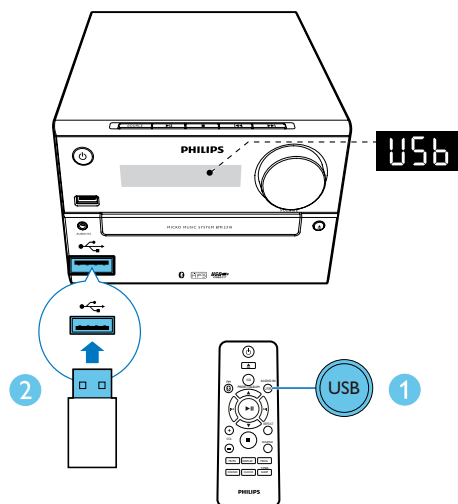


Prehrávanie zo zariadenia USB

☰ Poznámka

- Uistite sa, že zariadenie USB obsahuje prehrávateľný zvukový obsah.

- 1 Opakovaným stlačením tlačidla **USB/AUDIO IN** vyberte ako zdroj zariadenie **USB**.
- 2 Zariadenie USB zapojte do zásuvky **↔**.
↳ Prehrávanie sa spustí automaticky. Ak nie, stlačte **▶||**.

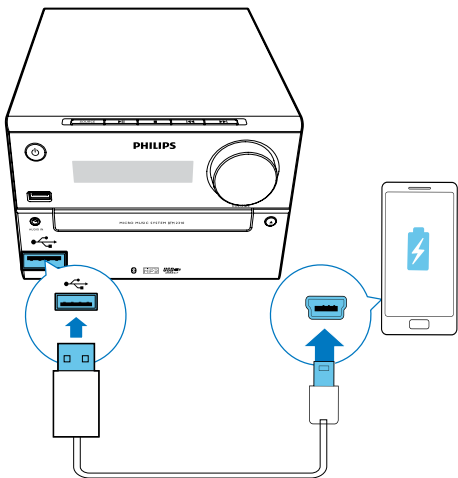


Nabíjanie zariadenia

Zariadenie môžete nabíjať pomocou kábla USB (nie je súčasťou balenia) pripojeného k zásuvke USB tohto výrobku.

☰ Poznámka

- Maximálny prúd pre nabíjanie cez USB je 1 A.
- Nie je zaručené, že všetky zariadenia bude možné nabíjať cez USB.



Ovládanie prehrávania

▲ / ▼	Vyberte priečink.
◀◀ / ▶▶	Vyberte zvukový súbor.
▶▶	Pozastavenie alebo obnovenie prehrávania.
■	Zastavenie prehrávania.
REPEAT	Opakované prehrávanie skladby alebo všetkých skladieb.
SHUFFLE (NÁHODNÉ PREHRÁVANIE)	Prehrávanie skladieb v náhodnom poradí.
VOL +/-	Zvýšenie alebo zníženie hlasitosti.
VYPNUTIE ZVUKU	Stlmenie alebo obnovenie zvuku.
SOUND	Obohatenie zvuku efektom DSC: vyvážený, čistý, silný, príjemný a jasný.
DISPLAY	Nastavenie jasnosti displeja.

Preskočenie na skladbu

Pre CD:

Stlačením tlačidla ◀◀ / ▶▶ vyberiete inú skladbu.

Pre disk MP3 a USB:

- 1 Stlačením tlačidiel ▲ / ▼ vyberte album alebo priečink.
- 2 Stlačením tlačidla ◀◀ / ▶▶ vyberte skladbu alebo súbor.

Programovanie skladieb

Je možné naprogramovať maximálne 20 skladieb.

- 1 Stlačením tlačidla **PROG** aktivujete režim programovania.
- 2 Pri skladbách vo formáte MP3 vyberiete album stlačením tlačidiel ▲ / ▼.
- 3 Stlačením tlačidiel ◀◀ / ▶▶ vyberte skladbu a potom na potvrdenie stlačte tlačidlo **PROG**.
- 4 Opakovaním krokov 2 a 3 naprogramujete ďalšie skladby.
- 5 Stlačením tlačidla ▶▶ prehráte naprogramované skladby.
 - ↳ Počas prehrávania sa zobrazuje hlásenie [**PROG**] (program).
 - Ak chcete program vymazať, pri zastavenom prehrávaní stlačte tlačidlo ■.

Prehrávanie zo zariadení s aktivovaným rozhraním Bluetooth



Poznámka

- Účinný prevádzkový dosah medzi jednotkou a zariadením s aktivovaným rozhraním Bluetooth je približne 10 metrov (30 stôp).
- Akákoľvek prekážka medzi systémom a zariadením môže znížiť prevádzkový dosah.
- Kompatibilita s inými zariadeniami Bluetooth nie je zaručená.



- 1 Opakovaným stláčaním tlačidla **FM/** vyberte ako zdroj zariadenie pripojené cez **Bluetooth**.
 - ↳ Zobrazí sa hlásenie **[BT]** (Bluetooth).
 - ↳ Indikátor pripojenia Bluetooth bliká namodro.

- 2 V zariadení, ktoré podporuje profil pokročilej distribúcie zvuku (Advanced Audio Distribution Profile – A2DP), aktivujte rozhranie Bluetooth a vyhľadajte zariadenia Bluetooth, ktoré sa môžu spárovať s týmto zariadením (pozrite si návod na používanie daného zariadenia).

- 3 V zariadení s rozhraním Bluetooth vyberte možnosť „**PHILIPS BTM2310**“ a v prípade potreby zadajte heslo párovania „**0000**“.
 - ↳ Po úspešnom spárovaní a pripojení začne indikátor pripojenia Bluetooth nepretržite svietiť namodro a jednotka zapípa.

- 4 Prehrávanie zvuku v pripojenom zariadení.
 - ↳ Zvukový obsah sa prenáša z vášho zariadenia s technológiou Bluetooth do tejto jednotky.



Tip

- Jednotka si dokáže zapamätať 4 naposledy pripojené zariadenia Bluetooth.

Odpojenie zariadenia s aktivovaným rozhraním Bluetooth:

- Vypnite funkciu Bluetooth v zariadení alebo
- Zariadenie umiestnite mimo komunikačného dosahu alebo
- Stlačte a 3 sekundy podržte tlačidlo **▶||**.
 - ↳ Aktuálne pripojenie Bluetooth sa odpojí.

Vymazanie histórie párovania zariadenia Bluetooth:


- Stlačte a 8 sekúnd podržte tlačidlo **■**.
 - ↳ Aktuálne pripojenie Bluetooth sa vymaže.

5 Počúvanie rozhlasového vysielania

Naladenie rozhlasovej stanice

Tip

- Umiestnite anténu čo najďalej od televízora, videorekordéra alebo iného zdroja vyžarovania.
- Pre optimálny príjem v plnej miere vytiahnite a nastavte polohu antény.

- 1 Opakovaným stláčaním tlačidla **FM** /  vyberte ako zdroj rádioprijímač **FM**.
- 2 Stlačte a podržte tlačidlá **◀◀** / **▶▶** dlhšie ako dve sekundy.
↳ Rádío automaticky naladí stanicu so silným signálom.
- 3 Opakovaním kroku 2 naladíte ďalšie stanice.

Naladenie stanice so slabým príjmom:

Opakovane stláčajte tlačidlo **◀◀** / **▶▶**, kým nevydadíte optimálny príjem.

Automatické programovanie rozhlasových staníc

Poznámka

- Môžete naprogramovať maximálne 20 predvolieb rozhlasových staníc (pásmo FM).

Zapnutie režimu automatického programovania:

v režime rádioprijímača stlačte a aspoň dve sekundy podržte tlačidlo **PROG**.

↳ Všetky dostupné stanice sa naprogramujú v poradí podľa sily signálu vlnového pásma.

↳ Prvá naprogramovaná rozhlasová stanica sa začne automaticky vysielat'.

Ručné programovanie rozhlasových staníc

- 1 Naladíte rozhlasovú stanicu.
- 2 Stlačte tlačidlo **PROG** a potom stlačením tlačidla **▲** / **▼** vyberte číslo 1 až 20.
- 3 Výber potvrdíte stlačením tlačidla **PROG**.
↳ Zobrazí sa číslo predvolby a frekvencia predvolenej rozhlasovej stanice.
- 4 Opakovaním krokov 2 až 3 naprogramujete ďalšie stanice.

Poznámka

- Ak chcete naprogramovanú stanicu prepisať, uložte na jej miesto inú stanicu.

Výber predvolby rozhlasovej stanice

V režime rádioprijímača stlačením tlačidiel **▲** / **▼** vyberte číslo predvolby.

6 Ďalšie funkcie



Tip

- Ak ako zdroj zvolíte CD/USB, ale nie je vložený žiadny disk ani pripojené zariadenie USB, systém automaticky prepne zdroj na tuner.

Nastavenie časovača budíka

Toto zariadenie je možné použiť ako budík. Ako zdroj budíka môžete vybrať disk CD, vysielanie v pásme FM alebo zariadenie USB.

Poznámka

- Uistite sa, že ste správne nastavili hodiny.

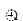
- 1 V pohotovostnom režime stlačte a aspoň dve sekundy podržte tlačidlo **SLEEP/TIMER**.
↳ Číslice hodín sa zobrazia a začnú blikať.
- 2 Opakovaným stláčaním tlačidla **◀◀ / ▶▶** nastavte hodinu.
- 3 Výber potvrdíte stlačením tlačidla **SLEEP/TIMER**.
↳ Číslice minút sa zobrazia a začnú blikať.
- 4 Zopakujte kroky 2 až 3 a nastavte minúty, vyberte zdroj (**CD, FM** alebo **USB**) a upravte hlasitosť.

Poznámka

- Ak sa v priebehu 90 sekúnd nestlačí žiadne tlačidlo, systém automaticky ukončí režim nastavenia časovača.

Aktivovanie alebo deaktivovanie časovača budíka:

Opakovaným stláčaním tlačidla **SLEEP/TIMER** aktivujete alebo deaktivujete budík.

- ↳ Ak je časovač aktivovaný, zobrazí sa symbol .

Nastavenie časovača vypnutia

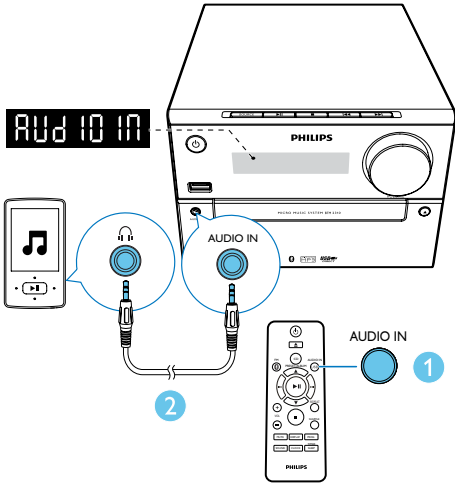
Časovač vypnutia nastavíte v zapnutom režime tak, že opakovaným stláčaním tlačidla **SLEEP/TIMER** vyberiete nastavenú dobu (v minútach).

- ↳ Ak je časovač vypnutia aktivovaný, zobrazí sa symbol **zz**. V opačnom prípade symbol **zz** zmizne.

Počúvanie z externého zariadenia

Prostredníctvom tejto jednotky môžete počúvať aj obsah externého zvukového zariadenia pomocou prepojovacieho kábla MP3 Link.

- 1 Opakovaným stláčaním tlačidla **USB/AUDIO IN** vyberte ako zdroj vstup **AUDIO IN**.
- 2 Pripojte prepojovací kábel MP3 Link (nie je súčasťou balenia) k:
 - zásuvke **AUDIO IN** (3,5 mm) na tejto jednotke,
 - konektoru pre slúchadlá na externom zariadení.
- 3 Na externom zariadení spustíte prehrávanie (podrobnosti nájdete v návode na používanie daného zariadenia).



7 Informácie o výrobku

Poznámka

- Informácie o výrobku sa môžu zmeniť bez predchádzajúceho upozornenia.

Technické údaje

Zosilňovač

Maximálny výstupný výkon	15 W
Frekvenčná odozva	60 Hz – 16 kHz; +3 dB
Odstup signálu od šumu	≥ 70 dBA
Celkové harmonické skreslenie	< 1 %
Vstup Aux	800 mV RMS

Reproduktory

Impedancia reproduktorov	6 ohmov
Budič reproduktora	Úplný rozsah 3"
Citlivosť reproduktorov	> 83 dB/m/W

Bluetooth

Verzia rozhrania Bluetooth	V3.0
Frekvenčné pásmo rozhrania Bluetooth	2,4 GHz ~ 2,48 GHz pásmo ISM
Dosah rozhrania Bluetooth	10 m (voľné priestranstvo)

Rádioprijímač (FM)

Rozsah ladenia rádioprijímača	87,5 – 108 MHz
Ladiaca mriežka rádioprijímača	50 KHz
Citlivosť rádioprijímača	
– Mono, odstup signálu od šumu 26 dB	< 22 dB u
– Stereo, odstup signálu od šumu 46 dB	< 45 dB u
Citlivosť vyhľadávania	< 30 dB u
Celkové harmonické skreslenie	< 3 %
Odstup signálu od šumu	> 45 dBA

USB

Verzia rozhrania USB Direct	2.0 (full speed)
Napájanie USB 5 V	≤ 1 A

Disk

Typ lasera	Polovodičový
Priemer disku	12 cm/8 cm
Podporované disky	CD-DA, CD-R, CD-RW, MP3-CD
Audio DAC	24 bitov/44,1 kHz
Celkové harmonické skreslenie	< 1 % (1 kHz)
Frekvenčná odozva	60 Hz – 16 kHz; ±3 dB
Odstup signálu od šumu	> 70 dBA

Všeobecné informácie

Sieťové napájanie	100 – 240 V~, 50/60 Hz
Prevádzková spotreba energie	18 W

Spotreba energie v pohotovostnom režime Eko	< 0,5 W
Rozmery	
– Hlavná jednotka (Š x V x H)	180 x 121 x 247 mm
– Skrinka reproduktora (Š x V x H)	150 x 238 x 125 mm
Hmotnosť	
- Hlavná jednotka	1,6 kg
- Skrinka reproduktora	2 x 0,98 kg

Informácie o možnostiach prehrávania cez rozhranie USB

Kompatibilné zariadenia USB:

- Pamäťové zariadenia USB typu flash (USB 2.0 alebo USB 1.1)
- Prehrávače USB typu flash (USB 2.0 alebo USB 1.1)
- Pamäťové karty (potrebná prídavná čítačka kariet)

Podporované formáty USB:

- Formát súborov zariadenia USB alebo pamäte: FAT12, FAT16, FAT32 (veľkosť sektorov: 512 bajtov)
- Prenosová rýchlosť MP3 (rýchlosť údajov): 32 až 320 kbit/s a variabilná prenosová rýchlosť
- Vnoreníe priečinka maximálne do 8 úrovni
- Počet albumov/priečinkov: maximálne 99
- Počet skladieb/titulov: maximálne 999
- Názov súboru vo formáte Unicode UTF8 (maximálna dĺžka: 32 bajtov)

Nepodporované formáty USB:

- Prázdne albumy: prázdny album predstavuje album, ktorý neobsahuje súbory MP3/WMA a nezobrazí sa na displeji.
- Nepodporované formáty súborov budú preskočené. Napríklad, dokumenty programu Word (.doc) alebo súbory MP3 s príponou .dlf budú ignorované a neprehrajú sa.
- Zvukové súbory WMA, AAC, WAV, PCM
- Súbory WMA chránené prostredníctvom DRM (.wav, .m4a, .m4p, .mp4, .aac)
- Súbory WMA vo formáte Lossless.

Podporované formáty MP3 diskov

- ISO9660, Joliet
- Maximálny počet titulov: 128 (v závislosti od dĺžky názvu súboru)
- Maximálny počet albumov: 99
- Podporované vzorkovacie frekvencie: 32 kHz, 44,1 kHz, 48 kHz
- Podporované prenosové rýchlosti: 32 až 256 (kb/s), prenosové rýchlosti s variabilným tokom

8 Riešenie problémov



Varovanie

- Nikdy neodstraňujte kryt tohto zariadenia.

Aby ste zachovali záruku, nikdy sa sami nepokúšajte opravovať systém.

Ak sa pri používaní tohto zariadenia vyskytne nejaký problém, skôr ako sa obrátite na servisné stredisko, vyskúšajte nasledujúce riešenia. Ak sa problém neodstráni, prejdite na webovú stránku spoločnosti Philips (www.philips.com/support). Ak sa rozhodnete obrátiť na spoločnosť Philips, okrem zariadenia si pripravte aj číslo modelu a sériové číslo.

Žiadne napájanie

- Uistite sa, že je sieťový napájací kábel zariadenia správne pripojený.
- Uistite sa, že je sieťová zásuvka pod prúdom.
- V rámci funkcie zníženia spotreby energie sa systém automaticky vypína 15 minút po ukončení prehrávania skladieb, ak v tomto čase nedôjde k aktivácii žiadneho z ovládacích prvkov.

Žiadny zvuk alebo slabý zvuk

- Nastavte hlasitosť.
- Skontrolujte, či sú správne pripojené reproduktory.
- Skontrolujte, či sú odizolované vodiče reproduktorov uchytené v svorkách.

Zariadenie nereaguje

- Odpojte a znovu pripojte sieťovú zástrčku, potom zariadenie opäť zapnite.

Nefunguje diaľkové ovládanie.

- Pred stlačením ktoréhokoľvek funkčného tlačidla najskôr vyberte správny zdroj pomocou diaľkového ovládania namiesto hlavnej jednotky.

- Znížte vzdialenosť medzi diaľkovým ovládaním a zariadením.
- Vložte batériu so správnym usporiadaním polarít (značky +/-) podľa obrázka.
- Vymeňte batériu.
- Namierte diaľkové ovládanie priamo na senzor na prednej strane zariadenia.

Nebol rozpoznaný žiaden disk

- Vložte disk.
- Uistite sa, že je disk vložený potlačenou stranou smerom nahor.
- Počkajte na odparenie skondenzovanej vlhkosti zo šošovky.
- Vymeňte alebo vyčistite disk.
- Použite ukončený disk CD alebo správny formát disku.

Nie je možné zobrazit' niektoré súbory na zariadení USB

- Počet priečinkov alebo súborov v zariadení USB prekročil určitý limit. Tento jav nepredstavuje poruchu.
- Formáty týchto súborov nie sú podporované.

Zariadenie USB nie je podporované

- Zariadenie USB nie je s touto jednotkou kompatibilné. Skúste iné.

Nekvalitný príjem rozhlasového vysielania

- Zväčšite vzdialenosť medzi zariadením a vašim televízorom alebo videorekordérom.
- Úplne vysuňte anténu FM.

Prehrávanie hudby nie je na jednotke dostupné ani po úspešnom pripojení rozhrania Bluetooth.

- Zariadenie nie je možné použiť na bezdrôtové prehrávanie hudby cez túto jednotku.

Kvalita zvuku je po pripojení zariadenia s aktivovaným rozhraním Bluetooth nízka.

- Príjem rozhrania Bluetooth je slabý. Zariadenie umiestnite bližšie k jednotke alebo odstráňte prekážky medzi nimi.

K tejto jednotke nie je možné pripojiť zariadenia Bluetooth.

- Zariadenie nepodporuje profily požadované pre túto jednotku.
- Funkcia Bluetooth nie je v zariadení zapnutá. Pozrite si návod na používanie daného zariadenia, v ktorom nájdete informácie o aktivácii tejto funkcie.
- Táto jednotka nie je v režime párovania.
- Jednotka je už pripojená k inému zariadeniu s aktivovaným rozhraním Bluetooth. Odpojte zariadenie a skúste to znova.

Spárované mobilné zariadenie sa pripojí a vzápätí odpojí.

- Príjem rozhrania Bluetooth je slabý. Zariadenie umiestnite bližšie k jednotke alebo odstráňte prekážky medzi nimi.
- Niektoré mobilné telefóny sa môžu pripojiť a odpojiť vždy pri uskutočnení alebo ukončení hovoru. Nejde o poruchu ani chybu tejto jednotky.
- Niektoré zariadenia majú funkciu úspory energie, ktorá automaticky ukončí pripojenie rozhrania Bluetooth. Nejde o poruchu ani chybu tejto jednotky.

Nefunguje časovač

- Správne nastavte hodiny.
- Zapnite časovač.

Nastavenie hodín/časovača bolo vymazané

- Napájanie bolo prerušené alebo došlo k odpojeniu sieťového kábla.
- Opakovane nastavte hodiny/časovač.

9 Upozornenie

Akkoľvek zmeny alebo modifikácie vykonané na tomto zariadení, ktoré nie sú výslovne schválené spoločnosťou WOOX Innovations, môžu anulovať oprávnenie používateľa obsluhovať toto zariadenie.

CE 0890

Spoločnosť WOOX Innovations týmto vyhlasuje, že tento produkt spĺňa základné požiadavky a ostatné príslušné ustanovenia Smernice 1999/5/ES. Vyhlásenie o zhode nájdete na stránke www.philips.com/support.



Pri navrhovaní a výrobe produktu sa použili vysokokvalitné materiály a súčasti, ktoré možno recyklovať a znova využiť.



Keď sa na produkte nachádza symbol prečiarknutého koša s kolieskami, znamená to, že sa na tento produkt vzťahuje Európska smernica 2002/96/ES.

Informujte sa o miestnom systéme separovaného zberu elektrických a elektronických zariadení.

Dodržiavajte miestne predpisy a nevyhadzujte použité zariadenia do bežného domového odpadu. Správnou likvidáciou použitého zariadenia pomôžete znížiť možné negatívne následky na životné prostredie a ľudské zdravie.

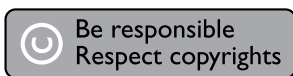


Produkt obsahuje batérie, ktoré na základe Európskej smernice 2006/66/ES nemožno likvidovať spolu s bežným domovým odpadom. Informujte sa o miestnych predpisoch týkajúcich sa separovaného zberu batérií, pretože správnou likvidáciou pomôžete znížiť negatívne následky na životné prostredie a ľudské zdravie.

Informácie týkajúce sa životného prostredia

Všetky nepotrebné baliace materiály boli vynechané. Snažili sme sa o dosiahnutie jednoduchého rozdelenia balenia do troch materiálov: kartón (škatuľa), polystyrénová pena (vypodloženie) a polyetylén (vrecká, ochranná penová pokrývka).

Váš systém pozostáva z materiálov, ktoré je možné v prípade roztriedenia špecializovanou spoločnosťou recyklovať a opakovane použiť. Dodržiavajte miestne nariadenia týkajúce sa likvidácie obalových materiálov, vybitých batérií a starého vybavenia.

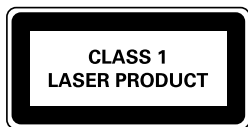


Tento produkt obsahuje technológiu ochrany proti kopírovaniu, ktorá je chránená patentmi USA a inými právami týkajúcimi sa duševného vlastníctva spoločnosti Rovi Corporation. Spätné inžinierstvo a demontáž sú zakázané.

Bluetooth

Označenie a logá Bluetooth® sú registrované ochranné známky vo vlastníctve spoločnosti Bluetooth SIG, Inc. a spoločnosť WOOX Innovations ich používa na základe licencie.

Tento prístroj je označený nasledovným štítkom:



 Poznámka

- Typový štítok sa nachádza na zadnej strane zariadenia.

