

TESLA

TESLA RoboStar iQ700

Vážený zákazníku,
děkujeme, že jste si vybral TESLA RoboStar iQ700.

Před použitím robotického vysavače si prosím důkladně pročtete pravidla bezpečného používání a dodržujte všechna běžná bezpečnostní pravidla.

DŮLEŽITÉ BEZPEČNOSTNÍ UPOZORNĚNÍ ZAŘÍZENÍ JE URČENO POUZE PRO POUŽITÍ V DOMÁCNOSTI.

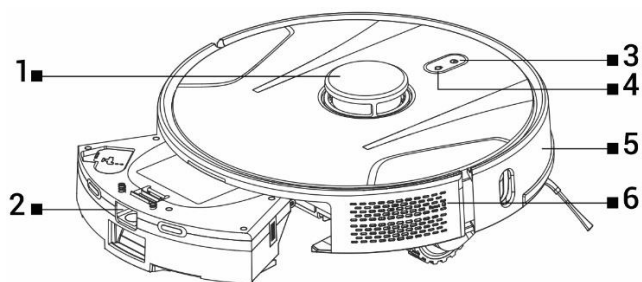
Jedná se o složité elektromechanické zařízení, věnujte prosím pozornost těmto pokynům:

- Zařízení je určeno pouze pro vnitřní použití při pokojové teplotě (max. 40°C).
- Před použitím se ujistěte, že je zásobník na nečistoty a filtr správně nainstalován.
- Používejte pouze originální příslušenství, které je určeno k tomuto modelu.
- Pro dobíjení baterie používejte pouze nabíjecí stanici dodanou s tímto zařízením.
- Nedotýkejte se částí, které jsou připojeny do elektrické sítě, pokud máte mokré ruce.
- Nenechávejte zařízení bez dozoru v přítomnosti dětí, nepoužívejte jej v místosti kde spí malé dítě.
- Neotevírejte a neopravujte zařízení, vystavujete se tak nebezpečí poranění elektrickým proudem a ztrátě záruky.
- Uchovávejte zařízení z dosahu hořlavých a těkavých látek.
- Nepoužívejte zařízení v příliš teplém, prašném nebo vlhkém prostředí.
- Zabraňte působení sálavého tepla na plastový povrch zařízení.
- Nepoužívejte zařízení v blízkosti předmětů s vodou, která by jej mohla poškodit.
- Neponořujte zařízení do vody ani částečně a nečistěte jej vodou, není vodotěsné.
- Nepoužívejte zařízení na mokré podlaze.
- Nevysávejte tekutiny, hořící cigarety, zápalky, hořlavé látky, střepy, ostré předměty, mouku, cement, omítku, hřebíky, sypké materiály, větší kusy papíru, plastové sáčky nebo jiné předměty, které mohou zařízení poškodit.
- Zařízení není určeno k použití na vyvýšených místech bez bariér - vestavěné patro, schodiště, balkon, nábytek a další. Zařízení je vybaveno čidly proti pádu, ale mohou nastat okolnosti, kdy kontrolní systém vyhodnotí situaci chybně (znečištěné čidlo, aktuální porucha čidla, odlesk světla, zachycená nečistota aj.) a pádu nezabrání (nezastaví). V těchto případech nemůže prodávající uznat případné nároky kupujícího za takto způsobené poškození zařízení.
- Výrobce a dovozce do Evropské Unie neodpovídá za škody způsobené provozem zařízení jako např. poranění, opaření, požár, zranění, znehodnocení dalších věcí apod.

OBSAH BALENÍ

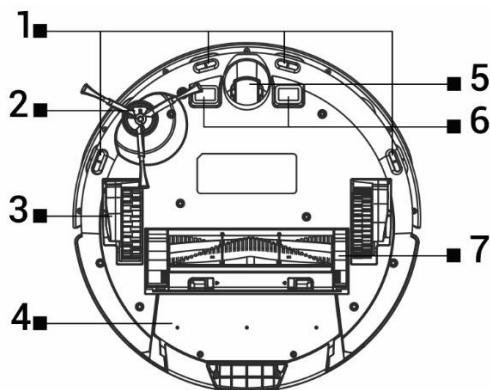
Zkontrolujte pečlivě, že jste vybalili všechno dodávané příslušenství, doporučujeme vám ponechat si během záruční doby originální papírovou krabici, uživatelský manuál a balicí materiál.

POPIS



- 1 Vysílač laserového signálu
- 2 Zásobník na prach a vodu
- 3 Start/Zastavení

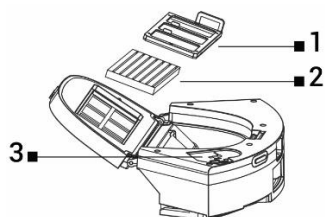
- 4 Návrat do nabíjecí stanice
- 5 Přední nárazník
- 6 Reset vysavače



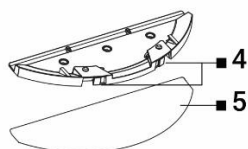
- 1 Čidla
- 2 Boční kartáček
- 3 Kolo (2x)
- 4 Zásobník na nečistoty a vodu

- 5 Přední kolečko
- 6 Nabíjecí kontakty
- 7 Středový čistící kartáč

ZÁSObNÍK NA NEČISTOTY/VODU



- 1 Primární filtr
- 2 HEPA filtr
- 3 Otvor na vodu



- 4 Uvolňovací tlačítka
- 5 Mop z mikrovlákna

PŘED PRVNÍM ÚKLIDEM

- Nasadte boční čistící kartáček.
- Odstraňte dvě pěnové zarážky umístěné z boku na nárazníku robotického vysavače.
- Nabijte baterii robotického vysavače.
- Před začátkem úklidu připravte místnost tak, aby na podlaze nezůstaly předměty, které mohou bránit provozu robotického vysavače (větší papíry, kabely, nálepky, malé předměty, nevhodně umístěný koberec apod.). Odsuňte židle a další větší předměty tak, aby mohl robotický vysavač bez problémů dosáhnout i na nepřístupná místa. Odstraňte také předměty, které mohou robotický vysavač při provozu poškodit.
- Přímé sluneční světlo může způsobit sníženou citlivost infračervených snímačů robotického vysavače, zabraňte prosím jeho přímému svitu.
- Černý nábytek nemusí být správně detekován vzhledem k fyzikální povaze infračervených snímačů. Může proto dojít k mírnému nárazu, který bude utlumen předním nárazníkem.

NABÍJENÍ BATERIE

Před přední stranou nabíjecí stanice nesmí být žádné překážky do vzdálenosti 1.5 metru, po stranách do vzdálenosti 0.5 metru. V oblasti nabíjecí stanice 15 cm nad zemí nemůže být umístěno zrcadlo nebo jiné objekty se silným odrazem. Nabíjecí stanice by neměla být vystavena přímému slunečnímu záření. Ujistěte se, že je nabíjecí stanice v dosahu kvalitního a silného Wi-Fi signálu, takže se může během nabíjení připojit k Wi-Fi síti.

- Připojte nabíjecí stanici do elektrické zásuvky.
- Umístěte robotický vysavač do nabíjecí stanice tak, aby se nabíjecí konektory lehce dotýkaly kontaktů na nabíjecí stanici. Baterie robotického vysavače se začne automaticky nabíjet a podsvětlený okraj tlačítek „3“ a „4“ na horním panelu robotického vysavače bude pomalu problikávat modrou barvou. Po úplném dobití baterie bude svítit trvale modrou barvou.

APLIKACE - OVLÁDÁNÍ ROBOTICKÉHO VYSAVAČE S POMOCÍ TELEFONU

- Zapněte Bluetooth ve svém telefonu.
- Nainstalujte si do svého smartphone aplikaci pro ovládání robotického vysavače a následujte průvodce pro propojení vašeho smartphone a robotického vysavače.



ANDROID

vyhledejte v Google Play „Smart Life“



iOS

vyhledejte v Apple Store „Smart Life“

- Vytvořte si svůj účet v aplikaci „Smart Life“ a přihlašte se.

- Povolte všechna oprávnění, která aplikace požaduje:
ANDROID - povolte oprávnění aplikace „Poloha“ a „Zařízení v okolí“.
APPLE - povolte oprávnění aplikace „Poloha“, „Bluetooth“ a „Místní síť“.
- Zapněte robotický vysavač hlavním vypínačem „3“.
- Po přihlášení do aplikace „Smart Life“ klikněte na ikonu „+“ vpravo nahoře a poté klikněte na „Add Device“.
- Vyberte ve „Small Home Appliances“ vaše zařízení „Vysavač (Wi-Fi)“.
- Zadejte heslo k vaší Wi-Fi síti, ke které jste připojeni a podržte tlačítko „4“ na robotickém vysavači na 5 sekund.
- Podsvětlený okraj tlačítek na robotickém vysavači začne blikat, klikněte na "Další" a na displeji se zobrazí „Reset the device“. Klikněte na „Next“ (platí pouze pro Android verzi, v iOS klikněte na „Kontrolka potvrzení bliká“), zobrazí se způsob připojení, klikněte na „Režim AP“ a poté klikněte na „Připojit“.
- Přepněte se do nastavení Wi-Fi sítě, kde klikněte na Wi-Fi síť „SmartLife“, po připojení k této Wi-Fi síti se vraťte tlačítkem „Zpět“ do aplikace a robotický vysavač se začne připojovat do aplikace.
- Po úspěšném spárování se zobrazí u názvu zelená ikona a váš robotický vysavač „TESLA RoboStar iQ700“ byl úspěšně přidán do aplikace.
- Klikněte na „Dokončeno“, nyní je možné ovládat vybrané funkce robotického vysavače vašim smartphone.

V rámci softwarové náročnosti operačního systému a požadavků společnosti Google/Apple na zabezpečení aplikací je nutné pravidelně přizpůsobovat i funkce aplikace. Udržujte také operační systém vašeho telefonu aktualizovaný na nejnovější verzi. Aplikace vyžaduje operační systém Android 10 a vyšší, jinak není možné garantovat její funkčnost. Aplikace se neustále vyvíjí a funkce mohou být kdykoliv změněny, přidány nebo odebrány.

ŘEŠENÍ PROBLÉMŮ S APLIKACÍ

- Ujistěte se, že je pokrytí Wi-Fi signálem pro váš smartphone a robotický vysavač kvalitní a dostatečně silné. První nastavení robotického vysavače proveďte v blízkosti vašeho Wi-Fi routeru.
- Ujistěte se, že je povolena „Poloha“ (GPS) ve vašem smartphone.
- Ujistěte se, že aplikace třetí strany (VPN, antivirus, firewall apod.) neblokuje přístup k vašemu smartphone.
- Vyzkoušejte se připojit k jinému Wi-Fi routeru nebo Wi-Fi Hotspotu v jiném smartphone, abyste vyloučili chybu na straně vašeho připojení k internetu.
- K vašemu Wi-Fi routeru máte připojeno příliš mnoho zařízení nebo je možnost připojení nového zařízení k němu zablokována.
- Resetujte váš Wi-Fi router.

Poznámka: Ujistěte se, že je nabíjecí stanice v dosahu kvalitního a silného Wi-Fi signálu, takže se může během nabíjení připojit k Wi-Fi síti. Robotický vysavač potřebuje toto Wi-Fi připojení také během svého nabíjení, aby byl správně zorientován a dostupný pro spuštění úklidu. Podporována je Wi-Fi síť pracující na frekvenci 2.4 GHz a zabezpečení WPA1 nebo WPA2.

PRVNÍ SPUŠTĚNÍ

Během prvního úklidu si robotický vysavač TESLA zmapuje místnosti a po dokončení úklidu uloží mapu uklizeného prostoru. Při spuštění úklidu by se měl robotický vysavač vždy nacházet v nabíjecí stanici a jeho baterie by měla být plně nabitá.

- Stiskněte tlačítko „3“ na robotickém vysavači pro spuštění Inteligentního úklidu (Auto), při kterém robotický vysavač TESLA využívá pokročilou laserovou navigaci pro optimalizovaný pohyb v prostoru. Jedná se o nejpoužívanější způsob úklidu.
- Tento Inteligentní úklid je možné spustit také v aplikaci, klikněte na „Auto“ a poté na „Start“. Pro přerušení úklidu/zastavení robotického vysavače stiskněte na robotickém vysavači opět tlačítko „3“ nebo v aplikaci klikněte na „Pauza“.

ÚKLID MÍSTA

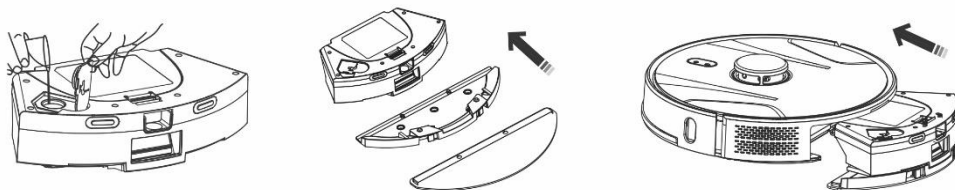
Klikněte v aplikaci na „Úklid místa“. Pomocí prstu vyberte na mapě místo, které má robotický vysavač uklidit. Robotický vysavač vyjede z nabíjecí stanice k určenému místu na mapě a provede úklid v okolí určeného místa přibližně o rozměrech 1.6 x 1.6 metru. Po dokončení úklidu se robotický vysavač vrátí do nabíjecí stanice.

PLÁNOVÁNÍ ÚKLIDU

Robotický vysavač lze naprogramovat tak, aby uklízel automaticky jednou denně vždy v určenou dobu, a to i tehdy, pokud není nikdo doma. Tuto volbu naleznete v aplikaci v části „Nastavení“. Pokud robotický vysavač vypnete stisknutím tlačítka „3“ na robotickém vysavači, naplánovaný úklid se neprovede, je třeba jej znova nastavit.

MOPOVÁNÍ VODOU

Umístěte robotický vysavač mimo nabíjecí stanici a stiskněte tlačítko „3“ pro jeho vypnutí.



- Odklopte plastovou krytku a naberte vodu do zásobníku. Vodu do zásobníku doplňujte výhradně po vyjmutí zásobníku z těla robotického vysavače. Při manipulaci se zásobníkem může dojít k mírnému úniku zbytkové vody. V takovém případě polité místo ihned utřete suchým hadrem.
- Nainstalujte mopovací tkaninu na držák mopu. Lehce navlhčete vodou mopovací tkaninu pro rychlejší a plynulejší stírání vodou. Pokud je mopovací tkanina po úklidu špinavá, můžete ji opatrně vyprat ve vlažné vodě.
- Opatrně zasuněte zásobník s nainstalovaným držákem mopovací tkaniny do těla robotického vysavače. Nepolijte robotický vysavač nebo jeho vnitřní část vodou, robotický vysavač není vodotěsný.
- V aplikaci pro telefon lze nastavit tři úrovně úklidu stírání vodou.
- Nenechávejte robotický vysavač zbytečně stát na místě bez pohybu nebo se zbytky vody v zásobníku na vodu.
- Udržujte v zásobníku na vodu dostatečné množství vody pro stírání, případně opláchněte mop.
- Po dokončení úklidu vždy vylejte zbylou vodu ze zásobníku na vodu, opláchněte jej a vysušte mopovací tkaninu.
- Doporučujeme podlahu stírat čistou vlažnou vodou, čisticí prostředek může způsobit napěnění a zhoršit tak odkapávání vody na mopovací tkaninu nebo způsobit šmouhy na podlaze, po jejím uschnutí.

- Chcete-li dosáhnout co nejlepšího výsledku při stírání vodou, doporučujeme používat tuto funkci v jedné místnosti a poté se přesunout do další místnosti.
- Z bezpečnostních důvodů nenabíjete baterii se zásobníkem na vodu naplněným vodou.

Do zásobníku na vodu nalejte pouze nepěňivé čističe podlahy a dodržujte ředění dle doporučení výrobce, nepoužívejte koncentrované čističe. Nepoužívejte parfémy, odstraňovače skvrn nebo látky obsahující alkohol a chemikálie.

NÁVRAT DO NABÍJECÍ STANICE

Robotický vysavač vyhledá nabíjecí stanici po stisknutí tlačítka „4“ na robotickém vysavači nebo po kliknutí v aplikaci na „Nabít“. V pohotovostním režimu má robotický vysavač velmi nízkou spotřebu, proto doporučujeme nevypínat přívod elektrické energie do nabíjecí stanice.

AKTUALIZACE FIRMWARE ROBOTICKÉHO VYSAVAČE

Firmware robotického vysavače je průběžně vylepšována. Pokud je nová verze firmware dostupná, bude vám v aplikaci nabídnuta možnost aktualizaci stáhnout a nainstalovat ji do robotického vysavače.

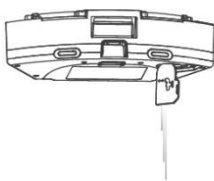
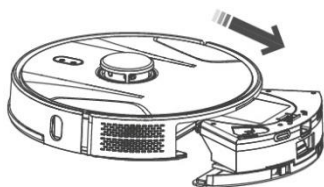
ÚDRŽBA

POZOR! Doporučujeme provádět pravidelnou údržbu, pro co nejefektivnější úklid.

NEDOSTATEČNÁ ÚDRŽBA MŮŽE VÉST K POŠKOZENÍ ROBOTICKÉHO VYSAVAČE A ZTRÁTĚ ZÁRUKY.

Před prováděním čištění a údržby vypněte robotický vysavač stisknutím tlačítka „3“. Otřete horní kryt robotického vysavače měkkým suchým nebo mírně navlhčeným hadříkem. Pro čištění povrchu robotického vysavače nepoužívejte čisticí prostředky, mohli byste jeho povrch poškodit.

ZÁSObNÍK NA NEČISTOTY/VODU - vyčistěte po každém úklidu



- Zaplněnost Zásobníku na nečistoty/vodu výrazně ovlivňuje sací výkon robotického vysavače a kvalitu úklidu.
- Pokud Zásobník na nečistoty/vodu umyjete vodou, pečlivě jej vysušte před opětovnou instalací do robotického vysavače.

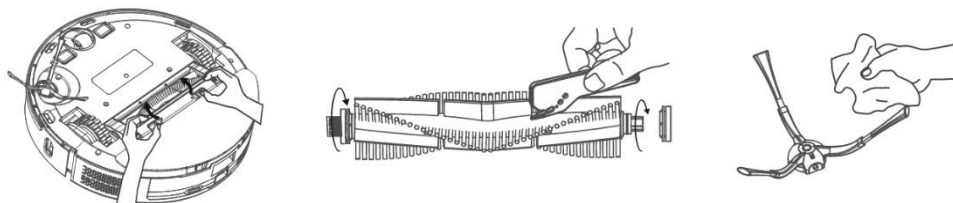
Stiskněte uvolňovací tlačítko pro vyjmutí nádoby na nečistoty, vylejte zbytkovou vodu a vysypejte nečistoty do odpadkového koše. Doporučujeme umýt „Primární filtr“ a Zásobník na nečistoty čistou vodou každých 14 dní.

HEPA FILTR - čištění 1krát týdně



- Nečistěte HEPA filtr prsty nebo kartáčem, pouze proudem čisté vody (nepoužívejte čisticí prostředky) nebo jej vysajte klasickým vysavačem.
- Nechte HEPA filtr důkladně vysušit, nikdy neinstalujte do robotického vysavače HEPA filtr, který je vlhký!
- Nevystavujte primární filtr a HEPA filtr slunečnímu záření.
- Vysávání se špinavým HEPA filtrem nebo bez vloženého HEPA filtru může robotický vysavač poškodit.
- Doporučujeme výměnu HEPA filtru každých 6 měsíců.

HLAVNÍ STŘEDOVÝ ČISTÍCÍ KARTÁČ A BOČNÍ ČISTÍCÍ KARTÁČ - čištění 1krát týdně



Hlavní středový čistící kartáč vyjměte stisknutím obou úchytek na krytu kartáče. K odstranění vlasů zamotaných do hlavního kartáče použijte čisticí nástroj. Udržujte středový čistící kartáč bez většího množství vlasů, prachu, bavlny apod. Zkontrolujte dle intenzity znečištění, minimálně jednou týdně, boční čistící kartáč společně s otvorem pro nasávání vzduchu a odstraňte z něho namotané vlasy a další nečistoty.

Přední pojzdové kolečko: Použijte plochý šroubovák, který vložíte pod gumové kolečko a pohybem vzhůru jej vyjmete. Po vyčištění jej vložte zpět až uslyšíte cvaknutí. Vyčistěte také osu kolečka.

Snímače podlahy: Vyčistěte jednou za týden čtyři senzory na spodní části robotického vysavače jemným, suchým hadříkem. Ověřte, že přední nárazník, pod kterým je umístěn senzor nárazu, není zablokován.

ŘEŠENÍ PROBLÉMŮ

Problém	Řešení
Po nainstalování aplikace a spárování mobilního telefonu s robotickým vysavačem, je vysavač „Nepřipojen“.	Zapněte a vypněte váš Wi-Fi router, odeberte v aplikaci váš robotický vysavač a zkuste jej spárovat znovu. Doporučujeme být vždy během párování v blízkosti Wi-Fi routeru.
Robotický vysavač nespustí úklid.	<ul style="list-style-type: none">• Robotický vysavač má slabou baterii. Nabijte baterii na plnou kapacitu před spuštěním úklidu.• Baterie je příliš zahřátá. Používejte robotický vysavač v teplotách 0°C ~ 40°C.
Robotický vysavač nelze nabít.	<ul style="list-style-type: none">• Nabíjecí stanice není připojena do sítě. Ujistěte se, že je napájecí kabel správně zapojen.• Nabíjecí elektrody mají špatný kontakt s robotickým vysavačem. Vyčistěte elektrody na robotickém vysavači a na nabíjecí základně.
Robotický vysavač se nevrátí do nabíjecí základny.	Ujistěte se, že je v okolí nabíjecí stanice dostatek místa a detekční zóna nabíjecí stanice je čistá.
Robotický vysavač je offline (nepřipojen k Wi-Fi routeru).	Ujistěte se, že je vaše Wi-Fi síť správně nastavená a plně funkční. Robotický vysavač by se měl neustále nacházet v dosahu kvalitního a silného Wi-Fi signálu z vašeho Wi-Fi routeru.
Vysávání je velmi hlasité.	Vyčistěte hlavní středový kartáč, boční kartáček, pojezdová kolečka, spodní stranu robotického vysavače a přední nárazník.
Špatná kvalita úklidu.	Vysypte zásobník na nečistoty. Vyčistěte nebo vyměňte HEPA filtr a vyčistěte středový čistící kartáč.
Robotický vysavač nespustí plánovaný úklid.	<ul style="list-style-type: none">• Pokud je baterie robotického vysavače málo nabitá, úklid se nespustí. Nabijte baterii na plnou kapacitu prosím.• Naplánovaný úklid nebude správně synchronizován mezi robotickým vysavačem a vaším mobilním telefonem pokud je robotický vysavač odpojen od Wi-Fi sítě. Udržujte proto robotický vysavač neustále v dosahu kvalitního a silného Wi-Fi signálu z vašeho Wi-Fi routeru.
Baterii vysavače nelze nabít	<ul style="list-style-type: none">• Ujistěte se, že nabíjecí kontakty jsou správně spojeny při zaparkování v nabíjecí základně.• Nabíjecí základna by měla být stále připojena k elektrické síti, nevypínejte ji. Vysavač je poté vždy připraven k dalšímu úklidu s plně nabitou baterií.

PÉČE O BATERII

- Pokud budete robotický vysavač převážet nebo ho nebudete delší dobu používat, vypněte jej.
- Dobijte baterii znova do plné kapacity, po třech měsících bez používání.
- Pokud nepoužíváte robotický vysavač delší dobu, vypněte jej a odpojte také nabíjecí stanici od elektrické sítě. Přesto byste měli vysavač plně nabít jednou za tři měsíce, abyste zabránili úplnému vybití baterie.

TECHNICKÁ PODPORA

Potřebujete poradit s nastavením a provozem TESLA RoboStar iQ700?

Kontaktujte nás na www.tesla-electronics.eu.

SPOTŘEBNÍ MATERIÁL

Spotřební materiál (HEPA filtr, mop z mikrovlákná, čisticí kartáček, sáčky na nečistoty a mnoho dalších) můžete zakoupit v oficiálním e-shopu značky TESLA eshop.tesla-electronics.eu.

ZÁRUČNÍ OPRAVA

Pro záruční opravu kontaktujte prodejce, u kterého jste TESLA produkt zakoupili.

VÝLUKY ZE ZÁRUKY

- Došlo-li k opotřebení zařízení nebo jeho části v důsledku běžného užívání. Mezi typické opotřebení zařízení nebo jeho části obvyklým užíváním se řadí např. vybití baterie nebo snížení kapacity baterie či akumulátoru uplynutím obvyklé životnosti 6 měsíců, opotřebení zobrazovacích částí zařízení, mechanické opotřebení dálkových ovladačů a jejich povrchů, opotřebení filtru, opotřebení přírodních kabelů a další.
- Nedodržení „Důležitých bezpečnostních pokynů“ uvedených v uživatelském manuálu.
- Elektromechanické nebo mechanické poškození zařízení způsobené nevhodným použitím.
- Škoda způsobená přírodními živly jako je voda, oheň, statická elektřina, přepětí, atd.
- Škoda způsobená neoprávněnou opravou.
- Nečitelné sériové číslo zařízení.

PROHLÁŠENÍ O SHODĚ

My, TESLA Electronics LTD, prohlašujeme, že toto zařízení je v souladu se základními požadavky a dalšími příslušnými ustanoveními norem a předpisů relevantních pro daný typ zařízení.



Tento produkt splňuje požadavky Evropské Unie.



Informujte se prosím o místním systému separovaného sběru elektrických a elektronických výrobků. Postupujte prosím podle místních předpisů a staré výrobky nelikvidujte v běžném domácím odpadu. Správná likvidace starého produktu pomáhá předejít potenciálním negativním důsledkům pro životní prostředí a lidské zdraví.

Vzhledem k tomu, že se produkt vyvíjí a vylepšuje, vyhrazujeme si právo na úpravu uživatelského manuálu. Aktuální verzi tohoto uživatelského manuálu naleznete vždy na www.tesla-electronics.eu.

Design a specifikace mohou být změněny bez předchozího upozornění, tiskové chyby vyhrazeny.

**Dear customer,
thank you for choosing the TESLA RoboStar iQ700.**

Before using the robot vacuum cleaner, please read the safe use policy thoroughly and follow all normal safety rules.

IMPORTANT SAFETY NOTICES

THE DEVICE IS INTENDED FOR HOUSEHOLD USE ONLY.

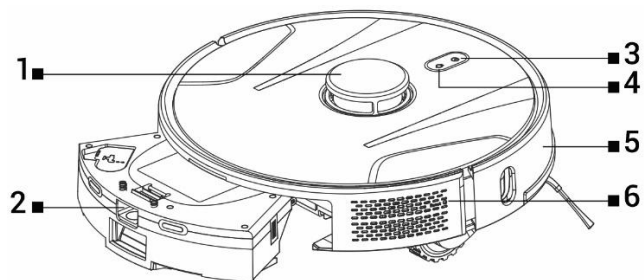
This is a complex electromechanical device, please pay attention to the following instructions:

- The device is intended for indoor use only at room temperature (max. 40°C).
- Before use, make sure the dirt tray and filter are installed correctly.
- Use only original accessories that are designed for this model.
- Use only the charging station supplied with this device to recharge the battery.
- Do not touch parts that are connected to the mains if your hands are wet.
- Do not leave the device unattended in the presence of children, do not use it where a small child is sleeping.
- Do not open or repair the device, as this will expose you to the risk of electric shock and loss of warranty.
- Keep the equipment away from flammable and volatile substances.
- Do not use the device in excessively hot, dusty or humid environments.
- Avoid radiant heat on the plastic surface of the appliance.
- Do not use the device near objects with water that could damage it.
- Do not immerse the device even partially in water and do not clean it with water, it is not waterproof.
- Do not use the device on wet floors.
- Do not suck liquids, burning cigarettes, matches, flammable substances, shards, sharp objects, flour, cement, plaster, nails, loose materials, large pieces of paper, plastic bags or other objects that may damage the equipment.
- The device is not intended for use in elevated locations without barriers - built-in floor, staircase, balcony, furniture, etc. The device is equipped with anti-fall sensors, but there may be circumstances when the control system misjudges the situation (dirty sensor, current sensor malfunction, light glare, dirt trapped, etc.) and does not prevent (stop) the fall. In such cases, the seller cannot accept any claims by the buyer for damage to the equipment caused in this way.
- The manufacturer and importer in the European Union is not liable for damages caused by the operation of the equipment, such as injury, scalding, fire, injury, damage to other items, etc.

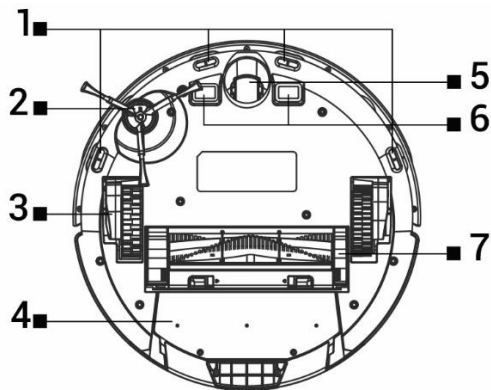
PACKAGING CONTENT

Please check carefully that you have unpacked all the supplied accessories, we recommend that you keep the original carton, user manual and packing material during the warranty period.

DESCRIPTION

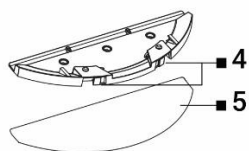
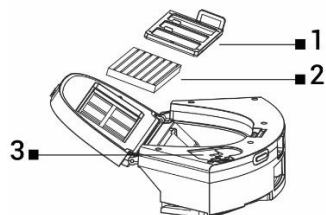


- | | | | |
|---|--------------------------|---|--------------------------------|
| 1 | Laser signal transmitter | 4 | Return to the charging station |
| 2 | Dust and water tank | 5 | Front bumper |
| 3 | Start/Stop | 6 | Resetting the vacuum cleaner |



- | | | | |
|---|-----------------|---|------------------------|
| 1 | Sensors | 5 | Front wheel |
| 2 | Side brush | 6 | Charging contacts |
| 3 | Wheel (2x) | 7 | Central cleaning brush |
| 4 | Dust/water tank | | |

DUST/WATER TANK



- | | | | |
|---|----------------|---|-----------------|
| 1 | Primary filter | 4 | Release buttons |
| 2 | HEPA filter | 5 | Microfibre mop |
| 3 | Water hole | | |

BEFORE THE FIRST CLEANING

- Put on the side cleaning brush.
- Remove the two foam stops located on the side of the robotic vacuum cleaner bumper.
- Charge the robot vacuum cleaner battery.
- Before cleaning, prepare the room so that there are no objects left on the floor that may interfere with the operation of the robot vacuum cleaner (large papers, cables, stickers, small objects, improperly placed carpet, etc.). Move chairs and other large objects away so that the robot vacuum cleaner can easily reach inaccessible areas. Also remove objects that may damage the robot vacuum during operation.
- Direct sunlight can cause reduced sensitivity of the robot vacuum cleaner's infrared sensors, please avoid direct sunlight.
- Black furniture may not be properly detected due to the physical nature of infrared sensors. Therefore, a slight impact may occur which will be attenuated by the front bumper.

BATTERY CHARGING

There must be no obstructions in front of the charging station within 1.5 metres or 0.5 metres to the sides. No mirrors or other objects with a strong reflection can be placed in the area of the charging station 15 cm above the ground. The charging station should not be exposed to direct sunlight. Make sure that the charging station is within range of a good and strong Wi-Fi signal so that it can connect to a Wi-Fi network while charging.

- Plug the charging station into an electrical socket.
- Place the robotic vacuum cleaner in the charging station so that the charging connectors lightly touch the contacts on the charging station. The robot vacuum's battery will automatically begin charging and the illuminated edge of the "3" and "4" buttons on the top panel of the robot vacuum will slowly flash blue. When the battery is fully charged, it will glow permanently blue.

APP - CONTROL THE ROBOTIC VACUUM CLEANER WITH YOUR PHONE

- Turn on Bluetooth on your phone.
- Install the robotic vacuum cleaner control app on your smartphone and follow the guide to connect your smartphone and the robotic vacuum cleaner.



ANDROID

search Google Play for "Smart Life"



APPLE

Search the Apple Store for "Smart Life"

- Create your account in the "Smart Life" app and log in.

- Enable all the permissions that the application requires:
 ANDROID - enable the "Location" and "Nearby Devices" permissions.
 APPLE - enable the "Location", "Bluetooth" and "Local network" permissions.
- Switch on the robot vacuum cleaner using the main switch "3".
- After logging into the "Smart Life" app, click on the "+" icon on the top right and then click on "Add Device".
- Select your "Vacuum cleaner (Wi-Fi)" device in "Small Home Appliances".
- Enter the password for your Wi-Fi network to which you are connected and hold the "4" button on the robot vacuum cleaner for 5 seconds.
- The illuminated edge of the buttons on the robot vacuum cleaner will flash, click "Next" and "Reset the device" will appear on the display. Click "Next" (only applies to Android version, on iOS click "Confirmation light flashes"), the connection method will be displayed, click "AP Mode" and then click "Connect".
- Switch to the Wi-Fi network settings and click on the Wi-Fi network "SmartLife", after connecting to this Wi-Fi network, return to the app with the "Back" button and the robot vacuum cleaner will start connecting to the app.
- After successful pairing, a green icon will appear next to the name and your "TESLA RoboStar iQ700" robot vacuum cleaner has been successfully added to the app.
- Click on "Done", it is now possible to control the selected functions of the robot vacuum cleaner with your smartphone.

With the software-intensive nature of the operating system and Google/Apple's requirements for application security, it is necessary to periodically adjust application functionality. Also keep your phone's operating system updated to the latest version. The app requires Android 10 or higher, otherwise its functionality cannot be guaranteed. The app is constantly evolving and features may be changed, added or removed at any time.

APPLICATION TROUBLESHOOTING

- Make sure the Wi-Fi coverage for your smartphone and robot vacuum cleaner is good and strong enough. The first time you set up your robot vacuum cleaner, do so near your Wi-Fi router.
- Make sure "Location" (GPS) is enabled on your smartphone.
- Make sure the third-party app (VPN, antivirus, firewall, etc.) is not blocking access to your smartphone.
- Try connecting to a different Wi-Fi router or Wi-Fi hotspot on a different smartphone to rule out an error on your internet connection.
- You have too many devices connected to your Wi-Fi router, or a new device is blocked from connecting to it.
- Reset your Wi-Fi router.

Note: Make sure the charging station is within range of a good, strong Wi-Fi signal so it can connect to a Wi-Fi network while charging. The robotic vacuum cleaner also needs this Wi-Fi connection while it is charging so that it is properly oriented and available to start cleaning. A Wi-Fi network operating at 2.4 GHz and WPA1 or WPA2 security is supported.

FIRST USE

During the first cleaning, the TESLA robotic vacuum cleaner maps the room and saves a map of the

cleaned area when the cleaning is complete. The robot vacuum cleaner should always be in the charging station and its battery should be fully charged when the cleaning starts.

- Press the "3" button on the robotic vacuum cleaner to start Smart Cleaning (Auto), in which the TESLA robotic vacuum cleaner uses advanced laser navigation for optimised movement in space. This is the most commonly used cleaning method.
- This Smart Cleaning can also be started in the app, click on "Auto" and then on "Start". To pause/stop the cleaning, press "3" on the robot vacuum cleaner again or click on "Pause" in the app.

SPOT CLEANING

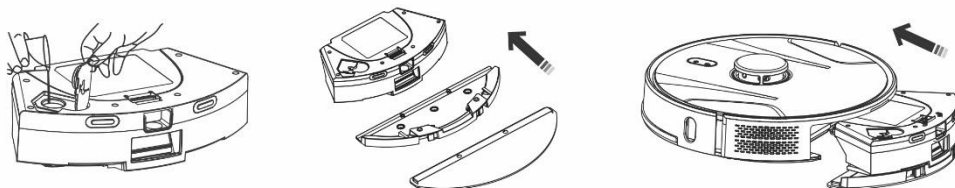
Click on "Site Cleaning" in the app. Use your finger to select the location on the map that you want the robot vacuum cleaner to clean. The robotic vacuum cleaner will drive from the charging station to the designated location on the map and clean the area around the designated location, approximately 1.6 x 1.6 metres. When the cleaning is complete, the robotic vacuum cleaner returns to the charging station.

SCHEDULED CLEANING

The robotic vacuum cleaner can be programmed to clean automatically once a day at a set time, even when no one is home. This option can be found in the app under "Settings". If you switch off the robot vacuum cleaner by pressing the "3" button on the robot vacuum cleaner, the scheduled cleaning will not be carried out, it must be set up again.

WATER MOP

Place the robot vacuum cleaner outside the charging station and press the "3" button to turn it off.



- Open the plastic cap and fill the water tank. Only refill the water tank after removing the tank from the body of the robot vacuum cleaner. A slight leakage of residual water may occur when handling the tank. In this case, wipe up the spillage immediately with a dry cloth.
- Install the mop cloth on the mop holder. Lightly dampen the mop cloth with water for faster and smoother wiping. If the mop cloth is dirty after cleaning, you can gently wash it in lukewarm water.
- Carefully insert the tray with the mop cloth holder installed into the body of the robot vacuum cleaner. Do not pour water over the robot vacuum cleaner or its interior, the robot vacuum cleaner is not waterproof.
- Three levels of water wipe cleaning can be set in the phone app.
- Do not leave the robotic vacuum cleaner standing still or with water residue in the water tank.
- Keep enough water in the water tank for wiping, or rinse the mop if necessary.
- When you have finished cleaning, always empty the remaining water from the water tank, rinse it and dry the mop cloth.
- We recommend wiping the floor with clean lukewarm water, as the cleaner may cause foaming and worsen the water dripping onto the mop cloth or cause streaks on the floor after it has dried.

- Pour only non-foaming floor cleaners into the water tank and follow the manufacturer's recommended dilution, do not use concentrated cleaners. Do not use perfumes, stain removers or substances containing alcohol and chemicals.
- To get the best result when wiping with water, we recommend using this function in one room and then moving to the next room.
- For safety reasons, do not charge the battery with the water tank filled with water.

RETURN TO THE CHARGING STATION

The robot vacuum cleaner will search for a charging station after pressing the "4" button on the robotic vacuum cleaner or clicking "Charge" in the app. In standby mode, the robot vacuum cleaner has very low power consumption, so we recommend not switching off the power supply to the charging station.

UPDATING THE FIRMWARE OF THE ROBOTIC VACUUM CLEANER

The firmware of the robotic vacuum cleaner is continuously improved. If a new firmware version is available, you will be offered the option to download the update and install it on the robot vacuum cleaner in the app.

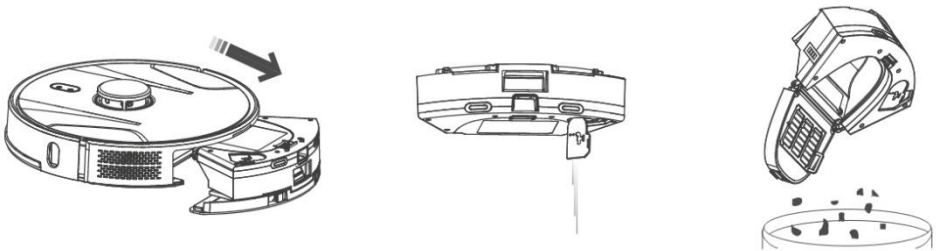
MAINTENANCE

ATTENTION! We recommend regular maintenance for the most efficient cleaning.

INSUFFICIENT MAINTENANCE CAN LEAD TO DAMAGE TO THE ROBOTIC VACUUM CLEANER AND LOSS OF WARRANTY.

Before performing cleaning and maintenance, switch off the robotic vacuum cleaner by pressing the "3" button. Wipe the top cover of the robot vacuum cleaner with a soft dry or slightly damp cloth. Do not use cleaning agents to clean the surface of the robot vacuum cleaner, you could damage the surface.

DUST/WATER TANK - clean after every cleaning



- The fill level of the Dust/water tank significantly affects the suction performance of the robotic vacuum cleaner and the quality of cleaning.
- If you wash the Dust/water tray with water, dry it carefully before reinstalling it in the robotic vacuum cleaner.

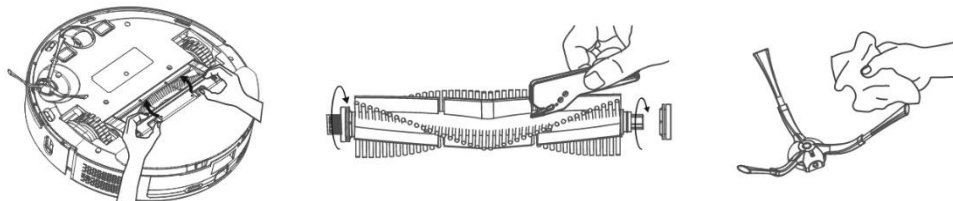
Press the release button to remove the dust/water tank, pour out the residual water and empty the dust into the waste bin. We recommend washing the "Primary Filter" and the dust tray with clean water every 14 days.

HEPA FILTER - cleaning 1 time per week



- Do not clean the HEPA filter with your fingers or a brush, only with a stream of clean water (do not use cleaning agents) or vacuum it with a conventional vacuum cleaner.
- Allow the HEPA filter to dry thoroughly, never install a HEPA filter that is wet in a robot vacuum cleaner!
- Do not expose the primary filter and HEPA filter to sunlight.
- Vacuuming with a dirty HEPA filter or without a HEPA filter inserted can damage the robot vacuum cleaner.
- We recommend changing the HEPA filter every 6 months.

CENTRAL CLEANING BRUSH AND SIDE CLEANING BRUSH - cleaning 1 time per week



Remove the central cleaning brush by pressing the two tabs on the brush cover. Use the cleaning tool to remove any hair tangled in the main brush. Keep the center cleaning brush free of large amounts of hair, dust, cotton, etc. Check the side cleaning brush together with the air intake opening according to the intensity of the dirt, at least once a week, and remove tangled hair and other dirt.

Front wheel: Use a flathead screwdriver to insert under the rubber wheel and move upwards to remove it. After cleaning, insert it back in until you hear a click. Also clean the wheel axle.

Floor sensors: once a week, clean the four sensors on the bottom of the robot vacuum cleaner with a soft, dry cloth. Check that the front bumper, under which the impact sensor is located, is not blocked.

TROUBLESHOOTING

The Problem	Solution
After installing the app and pairing the mobile phone with the robot vacuum cleaner, the vacuum cleaner is "Not Connected".	Turn your Wi-Fi router on and off, remove your robot vacuum cleaner from the app and try pairing it again. We recommend that you always stay close to your robot vacuum cleaner while pairing Wi-Fi router.
The robotic vacuum cleaner does not start cleaning.	<ul style="list-style-type: none">• The robot vacuum cleaner has a weak battery. Charge the battery to full capacity before starting cleaning.• The battery is too hot. Use the robot vacuum cleaner in temperatures of 0°C ~ 40°C.
The robot vacuum cleaner cannot be charged.	<ul style="list-style-type: none">• The charging station is not connected to the mains. Make sure the power cable is properly connected.• The charging electrodes have poor contact with the robot vacuum cleaner. Clean the electrodes on the robot vacuum cleaner and on the charging base.
The robotic vacuum cleaner will not return to the charging base.	Make sure that there is enough space around the charging station and that the detection zone of the charging station is clear.
The robot vacuum cleaner is offline (not connected to a Wi-Fi router).	Make sure your Wi-Fi network is properly set up and fully functional. The robot vacuum cleaner should be within range of a good, strong Wi-Fi signal from your Wi-Fi router at all times.
The vacuuming is very loud.	Clean the central cleaning brush, the side brush, the wheels, the underside of the robot vacuum cleaner and the front bumper.
Poor quality of cleaning.	Empty the dust tray. Clean or replace the HEPA filter and clean the central cleaning brush.
The robotic vacuum cleaner will not start the scheduled cleaning.	<ul style="list-style-type: none">• If the battery of the robot vacuum cleaner is low, cleaning will not start. Please charge the battery to full capacity.• Scheduled cleaning will not synchronise correctly between the robot vacuum cleaner and your mobile phone if the robot vacuum cleaner is disconnected from the Wi-Fi network. Therefore, keep the robot vacuum cleaner within range of a good and strong Wi-Fi signal from your Wi-Fi router at all times.
The vacuum cleaner battery cannot be charged	<ul style="list-style-type: none">• Make sure the charging contacts are properly connected when parked in the charging base.• The charging base should always be connected to the mains, do not switch it off. The robot vacuum cleaner is then always ready for the next cleaning with a fully charged battery.

BATTERY CARE

- If you will be transporting the robot vacuum cleaner or will not be using it for a long time, switch it off.
- Recharge the battery again to full capacity after three months without use.

- If you do not use the robot vacuum cleaner for a long time, switch it off and disconnect the charging station from the mains. However, you should still fully charge the vacuum cleaner once every three months to prevent the battery from completely draining.

TECHNICAL SUPPORT

Need help with the setup and operation of the TESLA RoboStar iQ700?

Contact us at www.tesla-electronics.eu.

CONSUMABLES

Consumables (HEPA filter, microfibre mop, cleaning brush, dust bags and many more) can be purchased at the official TESLA store eshop.tesla-electronics.eu.

WARRANTY REPAIR

For warranty repairs, contact the dealer where you purchased your TESLA product.

EXCLUSIONS FROM WARRANTY

- If the equipment or parts of it have worn out as a result of normal use. Typical wear and tear of the equipment or part of the equipment due to normal use includes, for example, battery drainage or reduction of battery or accumulator capacity by the end of the normal service life of 6 months, wear and tear of the display parts of the equipment, mechanical wear and tear of the remote controls and their surfaces, filter wear and tear, wear and tear of the supply cables, etc.
- Failure to follow the "Important Safety Instructions" in the User Manual.
- Electromechanical or mechanical damage to the equipment caused by improper use.
- Damage caused by natural elements such as water, fire, static electricity, power surges, etc.
- Damage caused by unauthorised repair.
- Unreadable device serial number.

DECLARATION OF CONFORMITY

We, TESLA Electronics LTD, declare that this equipment complies with the essential requirements and other relevant provisions of the standards and regulations relevant to the type of equipment.



This product meets the requirements of the European Union.



Please check your local separate collection system for electrical and electronic products. Please follow local regulations and do not dispose of old products in your regular household waste. Proper disposal of old product helps to avoid potential negative consequences for the environment and human health.

As the product is being developed and improved, we reserve the right to modify the user manual. The latest version of this user manual can always be found at www.tesla-electronics.eu.

Design and specifications are subject to change without notice, typographical errors reserved.

**Sehr geehrter Kunde,
vielen Dank, dass Sie sich für den TESLA RoboStar iQ700 entschieden haben.**

Bevor Sie den Staubsaugerroboter benutzen, lesen Sie bitte die Sicherheitshinweise sorgfältig durch und befolgen Sie alle üblichen Sicherheitsvorschriften.

WICHTIGE SICHERHEITSHINWEISE

DAS GERÄT IST NUR FÜR DEN HAUSHALTSGEBRAUCH BESTIMMT.

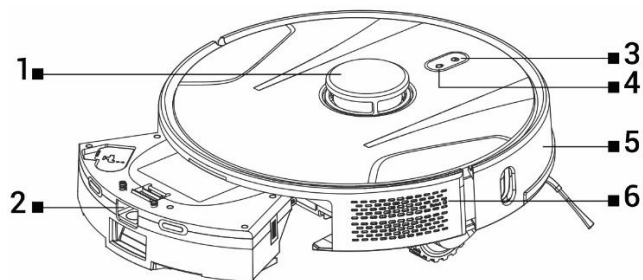
Dies ist ein komplexes elektromechanisches Gerät, bitte beachten Sie die folgenden Hinweise:

- Das Gerät ist nur für den Gebrauch in Innenräumen bei Raumtemperatur (max. 40°C) vorgesehen.
- Vergewissern Sie sich vor dem Gebrauch, dass die Schmutzfangschale und der Filter richtig eingesetzt sind.
- Verwenden Sie nur Originalzubehör, das für dieses Modell bestimmt ist.
- Verwenden Sie zum Aufladen des Akkus ausschließlich die mit dem Gerät gelieferte Ladestation.
- Berühren Sie keine Teile, die an das Stromnetz angeschlossen sind, wenn Ihre Hände nass sind.
- Lassen Sie das Gerät nicht unbeaufsichtigt, wenn Kinder anwesend sind, und verwenden Sie es nicht, wenn ein kleines Kind schläft.
- Öffnen oder reparieren Sie das Gerät nicht, da Sie sich sonst der Gefahr eines elektrischen Schlages aussetzen und die Garantie verlieren.
- Halten Sie das Gerät von brennbaren und flüchtigen Stoffen fern.
- Verwenden Sie das Gerät nicht in übermäßig heißen, staubigen oder feuchten Umgebungen.
- Vermeiden Sie Strahlungswärme auf der Kunststoffoberfläche des Geräts.
- Verwenden Sie das Gerät nicht in der Nähe von Gegenständen mit Wasser, die es beschädigen könnten.
- Tauchen Sie das Gerät nicht einmal teilweise in Wasser ein und reinigen Sie es nicht mit Wasser, es ist nicht wasserdicht.
- Verwenden Sie das Gerät nicht auf nassen Böden.
- Saugen Sie keine Flüssigkeiten, brennende Zigaretten, Streichhölzer, entflammable Stoffe, Scherben, scharfe Gegenstände, Mehl, Zement, Gips, Nägel, lose Materialien, große Papierstücke, Plastiktüten oder andere Gegenstände an, die das Gerät beschädigen könnten.
- Das Gerät ist nicht für die Verwendung an erhöhten Standorten ohne Barrieren vorgesehen - eingebauter Boden, Treppe, Balkon, Möbel usw. Das Gerät ist mit Fallschutzsensoren ausgestattet, doch kann es vorkommen, dass das Steuerungssystem die Situation falsch einschätzt (verschmutzter Sensor, Fehlfunktion des Stromsensors, Blendung durch Licht, eingeklemmter Schmutz usw.) und den Fall nicht verhindert (stoppt). In solchen Fällen kann der Verkäufer keine Ansprüche des Käufers für auf diese Weise verursachte Schäden an den Geräten anerkennen.
- Der Hersteller und Importeur in der Europäischen Union haftet nicht für Schäden, die durch den Betrieb des Geräts verursacht werden, wie z. B. Verletzungen, Verbrühungen, Feuer, Verletzungen, Schäden an anderen Gegenständen usw.

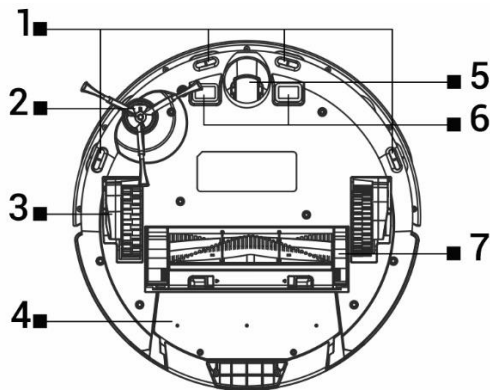
VERPACKUNGSGEHALT

Bitte überprüfen Sie sorgfältig, ob Sie das gesamte mitgelieferte Zubehör ausgepackt haben. Wir empfehlen Ihnen, den Originalkarton, die Bedienungsanleitung und das Verpackungsmaterial während der Garanzzeit aufzubewahren.

BESCHREIBUNG

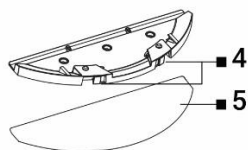
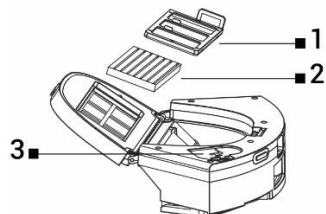


- | | | | |
|---|---------------------------|---|-------------------------------|
| 1 | Laser-Signalgeber | 4 | Rückkehr zur Ladestation |
| 2 | Staub- und Wasserbehälter | 5 | Vordere Stoßstange |
| 3 | Start/Stopp | 6 | Zurücksetzen des Staubsaugers |



- | | | | |
|---|-----------------------------|---|---------------------------|
| 1 | Sensoren | 5 | Vorderrad |
| 2 | Seitenbürste | 6 | Kontakte zum Laden |
| 3 | Rollen (2x) | 7 | Mittlere Reinigungsbürste |
| 4 | Schmutz- und Wasserbehälter | | |

SCHMUTZ-/WASSERBEHÄLTER



- | | | | |
|---|-----------------|---|------------------|
| 1 | Primärer Filter | 4 | Tasten freigeben |
| 2 | HEPA-Filter | 5 | Mikrofaser mopp |
| 3 | Wasserloch | | |

VOR DER ERSTEN REINIGUNG

- Setzen Sie die seitliche Reinigungsbürste auf.
- Entfernen Sie die beiden Schaumstoffstopper, die sich an der Seite des Staubsaugerroboters befinden.
- Laden Sie den Akku des Staubsaugerroboters auf.
- Bereiten Sie den Raum vor der Reinigung so vor, dass keine Gegenstände auf dem Boden liegen, die den Betrieb des Staubsaugerroboters beeinträchtigen könnten (große Papiere, Kabel, Aufkleber, kleine Gegenstände, unsachgemäß verlegte Teppiche usw.). Stellen Sie Stühle und andere große Gegenstände beiseite, damit der Staubsaugerroboter unzugängliche Bereiche leicht erreichen kann. Entfernen Sie auch Gegenstände, die den Staubsaugerroboter während des Betriebs beschädigen könnten.
- Direkte Sonneneinstrahlung kann die Empfindlichkeit der Infrarotsensoren des Staubsaugerroboters beeinträchtigen, bitte vermeiden Sie daher direkte Sonneneinstrahlung.
- Schwarze Möbel werden aufgrund der physikalischen Eigenschaften von Infrarotsensoren möglicherweise nicht richtig erkannt. Daher kann es zu einem leichten Aufprall kommen, der durch den vorderen Stoßfänger abgeschwächt wird.

BATTERIELADUNG

Vor der Ladestation dürfen sich im Umkreis von 1,5 m und seitlich von 0,5 m keine Hindernisse befinden. Im Bereich der Ladestation dürfen 15 cm über dem Boden keine Spiegel oder andere stark reflektierende Gegenstände aufgestellt werden. Die Ladestation sollte keiner direkten Sonneneinstrahlung ausgesetzt sein. Stellen Sie sicher, dass sich die Ladestation in Reichweite eines guten und starken Wi-Fi-Signals befindet, damit sie sich während des Ladevorgangs mit einem Wi-Fi-Netzwerk verbinden kann.

- Schließen Sie die Ladestation an eine Steckdose an.
- Setzen Sie den Staubsaugerroboter so in die Ladestation, dass die Ladestecker die Kontakte der Ladestation leicht berühren. Der Akku des Staubsaugerroboters beginnt automatisch mit dem Aufladen und der leuchtende Rand der Tasten "3" und "4" auf der Oberseite des Staubsaugerroboters blinkt langsam blau. Wenn der Akku vollständig geladen ist, leuchtet er dauerhaft blau.

APP - STEuern SIE DEN STAUBSAUGERROBOTER MIT IHREM HANDY

- Schalten Sie Bluetooth auf Ihrem Handy ein.
- Installieren Sie die App zur Steuerung des Staubsaugerroboters auf Ihrem Smartphone und folgen Sie der Anleitung, um Ihr Smartphone mit dem Staubsaugerroboter zu verbinden.



ANDROID

bei Google Play nach "Smart Life" suchen



APPLE

Suchen Sie im Apple Store nach "Smart Life".

- Erstellen Sie Ihr Konto in der "Smart Life"-App und melden Sie sich an.
- Aktivieren Sie alle Berechtigungen, die die Anwendung benötigt:
ANDROID - aktivieren Sie die Berechtigungen "Standort" und "In der Nähe befindliche Geräte".
APPLE - aktivieren Sie die Berechtigungen "Standort", "Bluetooth" und "Lokales Netzwerk".
- Schalten Sie den Staubsaugerroboter mit dem Hauptschalter "3" ein.
- Nach der Anmeldung in der "Smart Life"-App klicken Sie oben rechts auf das "+"-Symbol und dann auf „Add Device“.
- Wählen Sie Ihr Gerät "Staubsauger (Wi-Fi)" unter „Small Home Appliances“.
- Geben Sie das Passwort für Ihr Wi-Fi-Netzwerk ein, mit dem Sie verbunden sind, und halten Sie die Taste "4" am Staubsaugerroboter 5 Sekunden lang gedrückt.
- Der leuchtende Rand der Tasten am Staubsaugerroboter blinkt, klicken Sie auf "Weiter" und „Reset the device“ wird auf dem Display angezeigt. Klicken Sie auf "Next" (gilt nur für die Android-Version, bei iOS klicken Sie auf "Bestätigungslight blinkt"), die Verbindungsmethode wird angezeigt, klicken Sie auf "AP-Modus" und dann auf "Verbinden".
- Wechseln Sie zu den Wi-Fi-Netzwerkeinstellungen und klicken Sie auf das Wi-Fi-Netzwerk "SmartLife". Nachdem Sie sich mit diesem Wi-Fi-Netzwerk verbunden haben, kehren Sie mit der Schaltfläche "Zurück" zur App zurück, und der Staubsaugerroboter wird sich mit der App verbinden.
- Nach erfolgreichem Pairing erscheint ein grünes Symbol neben dem Namen und Ihr "TESLA RoboStar iQ700" Staubsaugerroboter wurde erfolgreich zur App hinzugefügt.
- Klicken Sie auf "Fertig", nun ist es möglich, die ausgewählten Funktionen des Staubsaugerroboters mit Ihrem Smartphone zu steuern.

Aufgrund des softwareintensiven Charakters des Betriebssystems und der Anforderungen von Google/Apple an die Anwendungssicherheit ist es notwendig, die Anwendungsfunktionen regelmäßig anzupassen. Halten Sie auch das Betriebssystem Ihres Telefons auf der neuesten Version. Die App erfordert Android 10 oder höher, andernfalls kann ihre Funktionalität nicht garantiert werden. Die App wird ständig weiterentwickelt und Funktionen können jederzeit geändert, hinzugefügt oder entfernt werden.

FEHLERBEHEBUNG IN DER ANWENDUNG

- Vergewissern Sie sich, dass die Wi-Fi-Abdeckung für Ihr Smartphone und Ihren Staubsaugerroboter gut und stark genug ist. Wenn Sie Ihren Staubsaugerroboter zum ersten Mal einrichten, sollten Sie dies in der Nähe Ihres WLAN-Routers tun.
- Vergewissern Sie sich, dass "Standort" (GPS) auf Ihrem Smartphone aktiviert ist.
- Stellen Sie sicher, dass die App eines Drittanbieters (VPN, Antivirus, Firewall usw.) den Zugriff auf Ihr Smartphone nicht blockiert.
- Versuchen Sie, sich mit einem anderen Wi-Fi-Router oder Wi-Fi-Hotspot auf einem anderen Smartphone zu verbinden, um einen Fehler bei Ihrer Internetverbindung auszuschließen.
- Es sind zu viele Geräte mit Ihrem Wi-Fi-Router verbunden, oder ein neues Gerät kann sich nicht mit ihm verbinden.

- Setzen Sie Ihren Wi-Fi-Router zurück.

Hinweis: Stellen Sie sicher, dass sich die Ladestation in Reichweite eines guten, starken Wi-Fi-Signals befindet, damit sie sich während des Ladevorgangs mit einem Wi-Fi-Netzwerk verbinden kann. Der Staubsaugerroboter benötigt diese Wi-Fi-Verbindung auch während des Ladevorgangs, damit er richtig ausgerichtet ist und mit der Reinigung beginnen kann. Ein Wi-Fi-Netzwerk mit 2.4 GHz und WPA1- oder WPA2-Sicherheit wird unterstützt.

ERSTE EINWEIHUNG

Bei der ersten Reinigung kartiert der TESLA Staubsaugerroboter den Raum und speichert eine Karte des gereinigten Bereichs, wenn die Reinigung abgeschlossen ist. Der Staubsaugerroboter sollte sich immer in der Ladestation befinden und sein Akku sollte vollständig geladen sein, wenn die Reinigung beginnt.

- Drücken Sie die Taste "3" am Staubsaugerroboter, um die intelligente Reinigung (Auto) zu starten, bei der der TESLA Staubsaugerroboter eine fortschrittliche Lasernavigation für eine optimierte Bewegung im Raum verwendet. Dies ist die am häufigsten verwendete Reinigungsmethode.
- Diese intelligente Reinigung kann auch in der App gestartet werden, klicken Sie auf "Auto" und dann auf "Start". Um die Reinigung zu unterbrechen/zu stoppen, drücken Sie erneut die Taste "3" am Staubsaugerroboter oder klicken Sie in der App auf "Pause".

STANDORTREINIGUNG

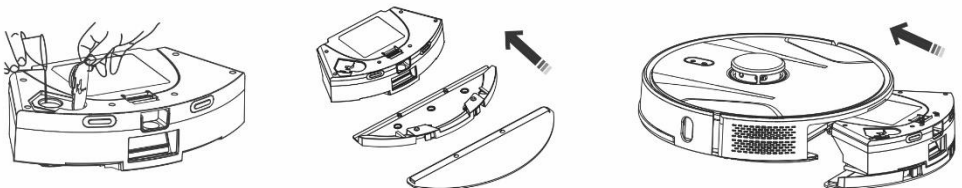
Klicken Sie in der App auf "Baustellenreinigung". Wählen Sie mit dem Finger die Stelle auf der Karte aus, die der Staubsaugerroboter reinigen soll. Der Staubsaugerroboter fährt von der Ladestation zu dem auf der Karte markierten Ort und reinigt den Bereich um den markierten Ort, etwa 1,6 x 1,6 Meter. Wenn die Reinigung abgeschlossen ist, kehrt der Staubsaugerroboter zur Ladestation zurück.

REINIGUNGSPLANUNG

Der Staubsaugerroboter kann so programmiert werden, dass er einmal am Tag zu einer bestimmten Zeit automatisch reinigt, auch wenn niemand zu Hause ist. Diese Option ist in der App unter "Einstellungen" zu finden. Wenn Sie den Staubsaugerroboter durch Drücken der Taste "3" am Staubsaugerroboter ausschalten, wird die geplante Reinigung nicht ausgeführt, sondern muss erneut eingestellt werden.

ABWISCHEN MIT WASSER

Stellen Sie den Staubsaugerroboter außerhalb der Ladestation ab und drücken Sie die Taste "3", um ihn auszuschalten.



- Öffnen Sie den Kunststoffdeckel und füllen Sie den Wassertank. Füllen Sie den Wassertank erst wieder auf, nachdem Sie ihn vom Gehäuse des Staubsaugerroboters abgenommen haben. Bei der Handhabung des Behälters kann es zu einem leichten Auslaufen von Restwasser kommen.

Wischen Sie in diesem Fall das verschüttete Wasser sofort mit einem trockenen Tuch auf.

- Setzen Sie das Mopptuch auf den Mopphalter. Befeuchten Sie das Mopptuch leicht mit Wasser, um schneller und glatter zu wischen. Wenn der Mopplappen nach der Reinigung schmutzig ist, können Sie ihn vorsichtig in lauwarmem Wasser auswaschen.
- Setzen Sie das Fach mit dem installierten Mopptuchhalter vorsichtig in das Gehäuse des Staubsaugerroboters ein. Gießen Sie kein Wasser über den Staubsaugerroboter oder sein Inneres, denn der Staubsaugerroboter ist nicht wasserdicht.
- Drei Stufen der Wasserwischreinigung können in der Telefon-App eingestellt werden.
- Lassen Sie den Staubsaugerroboter nicht stehen oder mit Wasserresten im Wassertank stehen.
- Lassen Sie genügend Wasser im Wassertank, um zu wischen, oder spülen Sie den Mopp bei Bedarf aus.
- Leeren Sie nach der Reinigung immer das restliche Wasser aus dem Wassertank, spülen Sie ihn aus und trocknen Sie das Mopptuch.
- Wir empfehlen, den Boden mit sauberem, lauwarmem Wasser zu wischen, da der Reiniger schäumen kann und das Wasser auf den Wischlappen tropft oder nach dem Trocknen Schlieren auf dem Boden verursacht.
- Um das beste Ergebnis beim Wischen mit Wasser zu erzielen, empfehlen wir, diese Funktion in einem Raum anzuwenden und dann zum nächsten Raum zu wechseln.
- Laden Sie die Batterie aus Sicherheitsgründen nicht, wenn der Wassertank mit Wasser gefüllt ist.

Füllen Sie nur nicht schäumende Bodenreiniger in den Wassertank und halten Sie sich an die vom Hersteller empfohlene Verdünnung; verwenden Sie keine konzentrierten Reiniger. Verwenden Sie keine Parfüms, Fleckenentferner oder Substanzen, die Alkohol und Chemikalien enthalten.

RÜCKKEHR ZUR LADESTATION

Der Saugroboter sucht nach einer Ladestation, nachdem er die „4“-Taste am Saugroboter gedrückt oder in der App auf „Laden“ geklickt hat. Im Standby-Modus hat der Staubsaugerroboter einen sehr geringen Stromverbrauch, daher empfehlen wir, die Stromversorgung der Ladestation nicht abzuschalten.

STAUBSAUGERROBOTER-FIRMWARE-UPDATE

Die Firmware des Staubsaugerroboters wird kontinuierlich verbessert. Wenn eine neue Firmware-Version verfügbar ist, wird Ihnen in der App die Möglichkeit angeboten, das Update herunterzuladen und auf dem Roboterstaubsauger zu installieren.

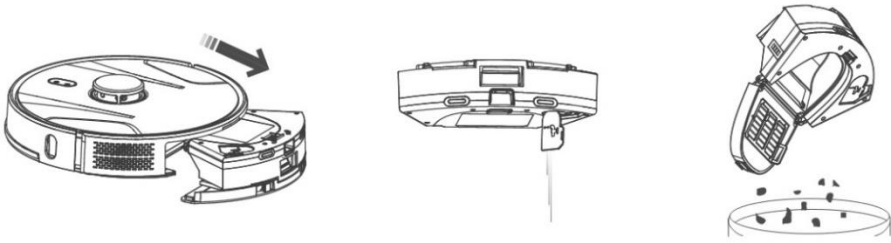
WARTUNG

ACHTUNG! Wir empfehlen eine regelmäßige Wartung, um eine möglichst effiziente Reinigung zu gewährleisten.

EINE UNZUREICHENDE WARTUNG KANN ZU SCHÄDEN AM STAUBSAUGERROBOTER UND ZUM VERLUST DER GARANTIE FÜHREN.

Schalten Sie den Staubsaugerroboter vor der Durchführung von Reinigungs- und Wartungsarbeiten durch Drücken der Taste "3" aus. Wischen Sie die obere Abdeckung des Staubsaugerroboters mit einem weichen, trockenen oder leicht feuchten Tuch ab. Verwenden Sie keine Reinigungsmittel, um die Oberfläche des Staubsaugerroboters zu reinigen, da Sie die Oberfläche beschädigen könnten.

SCHMUTZ/WASSERBECKEN - nach jeder Reinigung reinigen



- Der Füllstand des Schmutz-/Wasserbehälters beeinflusst die Saugleistung des Saugroboters und die Qualität der Reinigung erheblich.
- Wenn Sie den Schmutz-/Wasserbehälter mit Wasser abwaschen, trocknen Sie ihn sorgfältig ab, bevor Sie ihn wieder in den Staubsaugerroboter einsetzen.

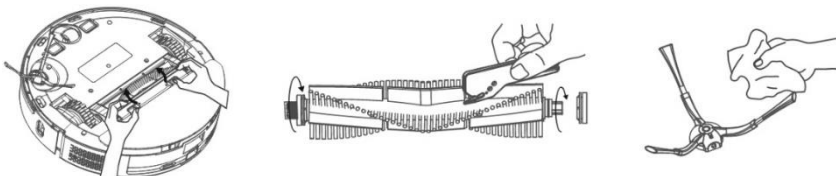
Drücken Sie die Entriegelungstaste, um den Schmutzbehälter zu entfernen, schütten Sie das Restwasser aus und leeren Sie den Schmutz in den Abfallbehälter. Wir empfehlen, den "Primärfilter" und den Schmutzbehälter alle 14 Tage mit sauberem Wasser zu waschen.

HEPA-FILTER - Reinigung 1 Mal pro Woche



- Reinigen Sie den HEPA-Filter nicht mit den Fingern oder einer Bürste, sondern nur mit einem Strahl sauberen Wassers (keine Reinigungsmittel verwenden) oder saugen Sie ihn mit einem herkömmlichen Staubsauger ab.
- Lassen Sie den HEPA-Filter gründlich trocknen. Setzen Sie niemals einen HEPA-Filter, der nass ist, in einen Staubsaugerroboter ein!
- Setzen Sie den Primärfilter und den HEPA-Filter nicht dem Sonnenlicht aus.
- Das Saugen mit einem verschmutzten HEPA-Filter oder ohne eingesetzten HEPA-Filter kann den Staubsaugerroboter beschädigen.
- Wir empfehlen, den HEPA-Filter alle 6 Monate zu wechseln.

HAUPTMITTEL-REINIGUNGSWAGEN UND SEITEN-REINIGUNGSWAGEN - Reinigung 1 Mal pro Woche



Entfernen Sie die mittlere Hauptbürste, indem Sie die beiden Laschen an der Bürstenabdeckung drücken. Verwenden Sie das Reinigungswerkzeug, um alle Haare zu entfernen, die sich in der Hauptbürste verfangen haben. Halten Sie die mittlere Reinigungsbürste frei von großen Mengen an Haaren, Staub, Watte usw. Überprüfen Sie die seitliche Reinigungsbürste zusammen mit der Lufteinlassöffnung je nach Verschmutzungsgrad mindestens einmal pro Woche und entfernen Sie verhedderte Haare und anderen Schmutz.

Vordere Lenkrolle: Führen Sie einen Schlitzschraubendreher unter das Gummirad und bewegen Sie ihn nach oben, um ihn zu entfernen. Nach der Reinigung setzen Sie es wieder ein, bis Sie ein Klicken hören. Reinigen Sie auch die Radachse.

Bodensensoren: Reinigen Sie die vier Sensoren an der Unterseite des Staubsaugerroboters einmal pro Woche mit einem weichen, trockenen Tuch. Prüfen Sie, ob der vordere Stoßfänger, unter dem sich der Aufprallsensor befindet, nicht blockiert ist.

PROBLEMBEHEBUNG

Das Problem	Lösung
Nach der Installation der App und der Kopplung des Mobiltelefons mit dem Staubsaugerroboter ist der Staubsauger "nicht verbunden".	Schalten Sie Ihren Wi-Fi-Router ein und aus, entfernen Sie Ihren Staubsaugerroboter aus der App und versuchen Sie erneut, ihn zu koppeln. Wir empfehlen, dass Sie beim Pairing immer in der Nähe Ihres Roboters bleiben Wi-Fi-Router.
Der Staubsaugerroboter beginnt nicht mit der Reinigung.	<ul style="list-style-type: none"> • Der Staubsaugerroboter hat einen schwachen Akku. Laden Sie den Akku vor Beginn der Reinigung auf volle Kapazität auf. • Der Akku ist zu heiß. Verwenden Sie den Staubsaugerroboter bei Temperaturen von 0°C ~ 40°C.
Der Staubsaugerroboter kann nicht aufgeladen werden.	<ul style="list-style-type: none"> • Die Ladestation ist nicht an das Stromnetz angeschlossen. Vergewissern Sie sich, dass das Netzkabel richtig angeschlossen ist. • Die Ladeelektroden haben schlechten Kontakt mit dem Staubsaugerroboter. Reinigen Sie die Elektroden am Staubsaugerroboter und an der Ladestation.
Der Staubsaugerroboter kehrt nicht in die Ladestation zurück.	Achten Sie darauf, dass um die Ladestation herum genügend Platz ist und dass der Erfassungsbereich der Ladestation frei ist.
Der Staubsaugerroboter ist offline (nicht mit einem Wi-Fi-Router verbunden).	Stellen Sie sicher, dass Ihr Wi-Fi-Netzwerk ordnungsgemäß eingerichtet und voll funktionsfähig ist. Der Staubsaugerroboter sollte sich immer in Reichweite eines guten, starken Wi-Fi-Signals Ihres Wi-Fi-Routers befinden.
Das Staubsaugen ist sehr laut.	Reinigen Sie die mittlere Hauptbürste, die Seitenbürste, die Laufräder, die Unterseite des Staubsaugerroboters und die vordere Stoßstange.

Schlechte Qualität der Reinigung.	Leeren Sie den Schmutzbehälter. Reinigen oder ersetzen Sie den HEPA-Filter und reinigen Sie die mittlere Reinigungsbürste.
Der Staubsaugerroboter startet die geplante Reinigung nicht.	<ul style="list-style-type: none"> • Wenn der Akku des Staubsaugerroboters schwach ist, kann die Reinigung nicht gestartet werden. Bitte laden Sie den Akku bis zur vollen Kapazität auf. • Die geplante Reinigung wird nicht korrekt zwischen dem Staubsaugerroboter und Ihrem Mobiltelefon synchronisiert, wenn der Staubsaugerroboter nicht mit dem Wi-Fi-Netzwerk verbunden ist. Halten Sie den Staubsaugerroboter daher stets in Reichweite eines guten und starken Wi-Fi-Signals Ihres Wi-Fi-Routers.
Der Akku des Staubsaugers kann nicht geladen werden	<ul style="list-style-type: none"> • Vergewissern Sie sich, dass die Ladekontakte richtig angeschlossen sind, wenn Sie das Gerät in der Ladestation abstellen. • Die Ladestation sollte immer an das Stromnetz angeschlossen sein, schalten Sie sie nicht aus. Der Staubsauger ist dann immer mit einem voll geladenen Akku für die nächste Reinigung bereit.

PFLEGE DES AKKUS

- Schalten Sie den Staubsaugerroboter aus, wenn Sie ihn transportieren oder für längere Zeit nicht benutzen wollen.
- Laden Sie den Akku nach drei Monaten ohne Benutzung wieder auf volle Kapazität auf.
- Wenn Sie den Staubsaugerroboter längere Zeit nicht benutzen, schalten Sie ihn aus und trennen Sie die Ladestation vom Stromnetz. Sie sollten den Staubsauger dennoch alle drei Monate vollständig aufladen, um zu verhindern, dass der Akku vollständig entladen wird.

TECHNISCHE UNTERSTÜTZUNG

Benötigen Sie Hilfe bei der Einrichtung und Bedienung des TESLA RoboStar iQ700?

Kontaktieren Sie uns unter www.tesla-electronics.eu.

VERBRAUCHSMATERIALIEN

Verbrauchsmaterialien (HEPA-Filter, Mikrofaser mopp, Reinigungsbürste, Schmutzbeutel und vieles mehr) können im offiziellen TESLA Handel eshop.tesla-electronics.eu erworben werden.

GARANTIEREPARATUR

Für Garantiereparaturen wenden Sie sich bitte an den Händler, bei dem Sie Ihr TESLA-Produkt erworben haben.

AUSSCHLÜSSE VON DER GARANTIE

- Wenn das Gerät oder Teile des Geräts durch den normalen Gebrauch abgenutzt sind. Zu den typischen Abnutzungserscheinungen des Geräts oder eines Teils des Geräts aufgrund normaler Nutzung gehören z. B. die Entleerung der Batterien oder die Verringerung der Batterie- oder Akkukapazität bis zum Ende der normalen Lebensdauer von 6 Monaten, die Abnutzung der Anzeigeteile des Geräts, die mechanische Abnutzung der Fernbedienungen und ihrer Oberflächen, die Abnutzung der Filter, die Abnutzung der Versorgungskabel, usw.
- Nichtbeachtung der "Wichtigen Sicherheitshinweise" im Benutzerhandbuch.
- Elektromechanische oder mechanische Schäden am Gerät, die durch unsachgemäßen Gebrauch entstanden sind.
- Schäden, die durch natürliche Einflüsse wie Wasser, Feuer, statische Elektrizität, Überspannung usw. verursacht werden.
- Schäden, die durch nicht autorisierte Reparaturen entstanden sind.
- Unleserliche Geräte-Seriennummer.

KONFORMITÄTSERKLÄRUNG

Wir, TESLA Electronics LTD, erklären, dass dieses Gerät mit den grundlegenden Anforderungen und anderen relevanten Bestimmungen der für den Gerätetyp relevanten Normen und Vorschriften übereinstimmt.



Dieses Produkt erfüllt die Anforderungen der Europäischen Union.



Bitte informieren Sie sich über das örtliche System zur getrennten Sammlung von Elektro- und Elektronikgeräten. Bitte befolgen Sie die örtlichen Vorschriften und entsorgen Sie Altgeräte nicht über den normalen Hausmüll. Die ordnungsgemäße Entsorgung von Altgeräten trägt dazu bei, mögliche negative Folgen für die Umwelt und die menschliche Gesundheit zu vermeiden.

Da das Produkt ständig weiterentwickelt und verbessert wird, behalten wir uns das Recht vor, das Benutzerhandbuch zu ändern. Die aktuellste Version dieses Benutzerhandbuchs finden Sie immer unter www.tesla-electronics.eu.

Design und Spezifikationen können ohne Vorankündigung geändert werden, Druckfehler vorbehalten.

Kedves Ügyfél, köszönjük, hogy a TESLA RoboStar iQ700 készüléket választotta.

Kérjük, hogy a robotporszívó használata előtt alaposan olvassa el a biztonságos használatra vonatkozó szabályzatot, és tartsa be a szokásos biztonsági szabályokat.

FONTOS BIZTONSÁGI TUDNIVALÓK

A KÉSZÜLÉKET KIZÁRÓLAG HÁZTARTÁSI HASZNÁLATRA SZÁNJÁK.

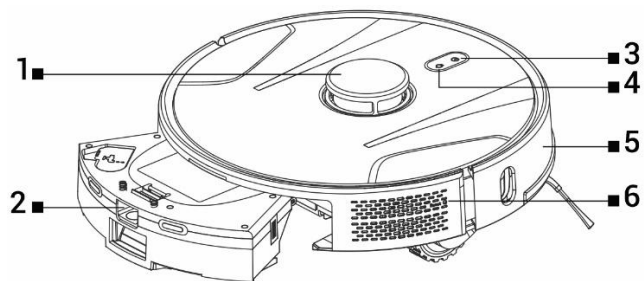
Ez egy összetett elektromechanikus eszköz, kérjük, vegye figyelembe a következő utasításokat:

- A készüléket kizárólag szobahőmérsékleten (max. 40°C), beltéri használatra szánják.
- Használat előtt győződjön meg arról, hogy a szennyeződésgyűjtő tálca és a szűrő megfelelően van-e felszerelve.
- Csak az ehhez a modellhez tervezett eredeti tartozékokat használja.
- Az akkumulátor feltöltéséhez csak a készülékhez mellékelt töltőállomást használja.
- Ne érintse meg a hálózatra csatlakoztatott részeket, ha nedves a keze.
- Ne hagyja a készüléket felügyelet nélkül gyermekek jelenlétében, ne használja ott, ahol kisgyermek alszik.
- Ne nyissa ki és ne javítsa a készüléket, mert ezzel áramütés veszélyének teszi ki magát, és érvényteleníti a garanciát.
- Tartsa a berendezést gyúlékony és illékony anyagoktól távol.
- Ne használja a készüléket túl meleg, poros vagy párás környezetben.
- Kerülje a készülék műanyag felületének sugárzó hőhatását.
- Ne használja a készüléket olyan vízzel teli tárgyak közelében, amelyek károsíthatják azt.
- Ne merítse a készüléket még részben sem vízbe, és ne tisztítsa vízzel, nem vízálló.
- Ne használja a készüléket nedves padlón.
- Ne szívjon folyadékot, égő cigarettát, gyufát, gyúlékony anyagokat, szilánkokat, éles tárgyakat, lisztet, cementet, vakolatot, szögeket, laza anyagokat, nagyméretű papírdarabokat, műanyag zacskókat vagy más olyan tárgyakat, amelyek károsíthatják a berendezést.
- A készülék nem használható magasan fekvő, akadályok nélküli helyeken - beépített padló, lépcsőház, erkély, bútor stb. A készülék esésgátló érzékelőkkel van felszerelve, de előfordulhatnak olyan körülmények, amikor a vezérlőrendszer rosszul ítéli meg a helyzetet (szennyezett érzékelő, áramérzékelő meghibásodása, fénykáprázás, szennyeződésbe szorult szennyeződés stb.), és nem akadályozza meg (állítja meg) az esést. Ilyen esetekben az eladó nem tudja elfogadni a vevőnek az ilyen módon a berendezésben okozott károkért való igényét.
- Az Európai Unió gyártója és importőre nem vállal felelősséget a készülék működése által okozott károkért, mint például sérülés, leforrázás, tűz, sérülés, sérülés, más tárgyak károsodása stb.

A CSOMAGOLÁS TARTALMA

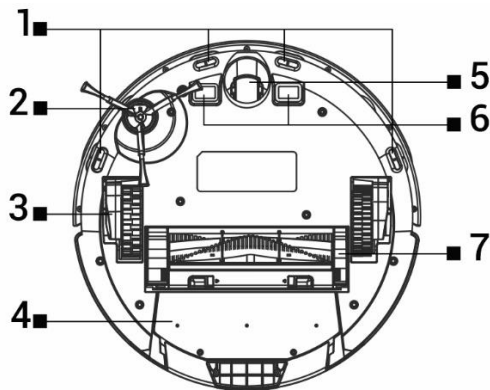
Kérjük, gondosan ellenőrizze, hogy minden mellékelt tartozékot kicsomagolt-e. Javasoljuk, hogy a garancia ideje alatt őrizze meg az eredeti kartont, a használati útmutatót és a csomagolóanyagot.

LEÍRÁS



- 1 Lézer jeladó
- 2 Por- és víztartály
- 3 Start/Stop

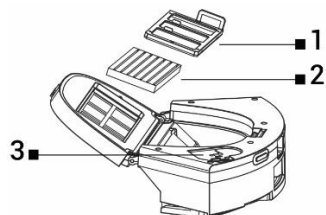
- 4 Visszatérés a töltőállomásra
- 5 Első lökhárító
- 6 A porszívó visszaállítása



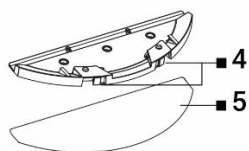
- 1 Érzékelők
- 2 Oldalsó kefe
- 3 Kerék (2x)
- 4 Szenny- és víztartály

- 5 Első kerék
- 6 Töltő érintkezők
- 7 Középső tisztítókefe

SZENNYEZŐDÉS/VÍZ TARTÁLY



- 1 Elsődleges szűrő
- 2 HEPA szűrő
- 3 Víznyílás



- 4 Kioldógombok
- 5 Mikroszálal felmosórongy

AZ ELSŐ TISZTÍTÁS ELŐTT

- Tegye fel az oldalsó tisztítókefét.
- Távolítsa el a robotporszívó ütközőjének oldalán található két habszivacs ütközőt.
- Töltse fel a robotporszívó akkumulátorát.
- A takarítás előtt készítse elő a helyiséget úgy, hogy a padlón ne maradjanak olyan tárgyak, amelyek zavarhatják a robotporszívó működését (nagy méretű papírok, kábelek, matricák, apró tárgyak, nem megfelelően elhelyezett szőnyeg stb.). Távolítsa el a székeket és más nagy méretű tárgyakat, hogy a robotporszívó könnyen elérhesse a nehezen hozzáférhető területeket. Távolítsa el azokat a tárgyakat is, amelyek működés közben kárt tehetnek a robotporszívóban.
- A közvetlen napfény csökkentheti a robotporszívó infravörös érzékelőinek érzékenységet, ezért kérjük, kerülje a közvetlen napfényt.
- Az infravörös érzékelők fizikai jellege miatt előfordulhat, hogy a fekete bútorokat nem érzékelik megfelelően. Ezért előfordulhat enyhe ütközés, amelyet az első lökhárító tompít.

AKKUMULÁTORTÖLTÉS

A töltőállomás előtt 1,5 méteren belül, illetve 0,5 méteren kívül nem lehetnek akadályok. A töltőállomás 15 cm-rel a talaj fölött lévő területére nem helyezhető tükrözhető tárgy. A töltőállomást nem szabad közvetlen napfénynek kiténni. Győződjön meg arról, hogy a töltőállomás jó és erős Wi-Fi jel hatósugarán belül van, hogy töltés közben csatlakozni tudjon egy Wi-Fi hálózathoz.

- Csatlakoztassa a töltőállomást egy elektromos aljzathoz.
- Helyezze a robotporszívót a töltőállomásba úgy, hogy a töltőcsatlakozók enyhén érintsék a töltőállomás érintkezőit. A robotporszívó akkumulátora automatikusan elkezd töltődni, és a robotporszívó felső paneljén található "3" és "4" gombok világító széle lassan kék színnel villogni fog. Amikor az akkumulátor teljesen feltöltődött, tartósan kék színben fog világítani.

APP - A ROBOTPORSZÍVÓ VEZÉRLÉSE A TELEFONODDAL

- Kapcsolja be a Bluetooth funkciót a telefonon.
- Telepítse a robotporszívó vezérlő alkalmazást okostelefonjára, és kövesse az útmutatót az okostelefon és a robotporszívó összekapcsolásához.



ANDROID

keressen a Google Play-ben a "Smart Life" keresőre



APPLE

Keressen az Apple Store-ban a "Smart Life" keresőszóra

- Hozzon létre fiókot a "Smart Life" alkalmazásban, és jelentkezzen be.
- Engedélyezze az alkalmazáshoz szükséges összes engedélyt:

ANDROID - engedélyezze a "Helymeghatározás" és a "Közeli eszközök" engedélyeket.

APPLE - engedélyezze a "Helymeghatározás", "Bluetooth" és "Helyi hálózat" engedélyeket.

- Kapcsolja be a robotporszívót a "3" főkapcsolóval.
- Miután bejelentkezett a "Smart Life" alkalmazásba, kattintson a "+" ikonra a jobb felső sarokban, majd kattintson az „Add Device” gombra.
- Válassza ki a "Porszívó (Wi-Fi)" eszközt a „Small Home Appliances” menüpontban.
- Adja meg a Wi-Fi hálózat jelszavát, amelyhez csatlakozik, és tartsa lenyomva a robotporszívó "4" gombját 5 másodpercig.
- A robotporszívón lévő gombok világító széle villogni fog, kattintson a "Tovább" gombra, és a kijelzőn megjelenik a "Reset the device" (A készülék alaphelyzetbe állítása). Kattintson a "Next" gombra (csak az Android verzióra vonatkozik, iOS esetén kattintson a "Confirmation light villog" gombra), megjelenik a csatlakozási mód, kattintson az "AP Mode" gombra, majd kattintson a "Connect" gombra.
- Váltson a Wi-Fi hálózat beállításaira, és kattintson a "SmartLife" Wi-Fi hálózatra, miután csatlakozott ehhez a Wi-Fi hálózathoz, térjen vissza az alkalmazáshoz a "Vissza" gombbal, és a robotporszívó elkezd csatlakozni az alkalmazáshoz.
- A sikeres párosítás után egy zöld ikon jelenik meg a név mellett, és a "TESLA RoboStar iQ700" robotporszívó sikeresen hozzá lett adva az alkalmazáshoz.
- Kattintson a "Kész" gombra, és már vezérelheti is a robotporszívó kiválasztott funkcióit az okostelefonjával.

Az operációs rendszer szoftverintenzív jellege és a Google/Apple által az alkalmazások biztonságára vonatkozóan támasztott követelmények miatt az alkalmazások funkcionalitását rendszeresen módosítani kell. Tartsa a telefon operációs rendszerét is a legújabb verzióra frissítve. Az alkalmazáshoz Android 10 vagy újabb Android 10 szükséges, ellenkező esetben nem garantálható a működése. Az alkalmazás folyamatosan fejlődik, és a funkciók bármikor módosíthatók, hozzáadhatók vagy eltávolíthatók.

ALKALMAZÁS HIBAEELHÁRÍTÁS

- Győződjön meg arról, hogy az okostelefon és a robotporszívó Wi-Fi lefedettsége elég jó és erős. Amikor először állítja be a robotporszívót, tegye ezt a Wi-Fi router közelében.
- Győződjön meg róla, hogy a "Helymeghatározás" (GPS) engedélyezve van az okostelefonján.
- Győződjön meg róla, hogy a harmadik féltől származó alkalmazás (VPN, vírusirtó, tűzfal stb.) nem blokkolja az okostelefonjához való hozzáférést.
- Próbáljon meg másik Wi-Fi routerhez vagy Wi-Fi hotspothoz csatlakozni egy másik okostelefonon, hogy kizárja az internetkapcsolat hibáját.
- Túl sok eszköz van csatlakoztatva a Wi-Fi routerhez, vagy egy új eszköz nem tud csatlakozni hozzá.
- Állítsa vissza a Wi-Fi routerét.

Megjegyzés: Győződjön meg róla, hogy a töltőállomás jó, erős Wi-Fi jel hatósugarán belül van, hogy töltés közben is csatlakozni tudjon a Wi-Fi hálózathoz. A robotporszívónak töltés közben is szüksége van erre a Wi-Fi-kapcsolatra, hogy megfelelően tájékozódjon és elérhető legyen a tisztítás megkezdéséhez. A 2,4 GHz-en működő Wi-Fi hálózat és a WPA1 vagy WPA2 biztonság támogatott.

ELSŐ FELSZENTELEÉS

Az első takarítás során a TESLA robotporszívó feltérképezi a helyiséget, és a takarítás befejezésekor

emlenti a megtisztított terület térképét. A robotporszívónak mindig a töltőállomáson kell lennie, és az akkumulátorának teljesen fel kell töltenie, amikor a takarítás megkezdődik.

- Nyomja meg a robotporszívó "3" gombját az intelligens tisztítás (Auto) elindításához, amelynek során a TESLA robotporszívó fejlett lézeres navigációt használ a térben való optimális mozgáshoz. Ez a leggyakrabban használt tisztítási módszer.
- Ez az intelligens tisztítás az alkalmazásban is elindítható, kattintson az "Automatikus", majd az "Indítás" gombra. A takarítás szüneteltetéséhez/leállításához nyomja meg újra a "3" gombot a robotporszívón, vagy kattintson az alkalmazásban a "Szünet" gombra.

HELYSZÍNTISZTÍTÁS

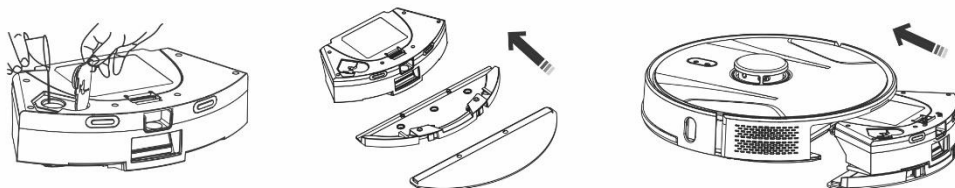
Kattintson az alkalmazásban a "Telephelytisztítás" gombra. Válassza ki ujjával a térképen azt a helyet, amelyet a robotporszívónak meg kell tisztítania. A robotporszívó a töltőállomásról a térképen kijelölt helyre hajt, és megtisztítja a kijelölt hely körüli, körülbelül 1,6 x 1,6 méteres területet. A takarítás befejeztével a robotporszívó visszatér a töltőállomásra.

TAKARÍTÁS TERVEZÉSE

A robotporszívó beprogramozható úgy, hogy naponta egyszer, meghatározott időben automatikusan takarítson, még akkor is, ha senki sincs otthon. Ez az opció az alkalmazásban a "Beállítások" menüpont alatt található. Ha a robotporszívót a robotporszívón lévő "3" gomb megnyomásával kikapcsolja, az ütemezett takarítás nem kerül végrehajtásra, azt újra be kell állítani.

LETÖRÖLNI VÍZZEL

Helyezze a robotporszívót a töltőállomáson kívülre, és nyomja meg a "3" gombot a kikapcsoláshoz.



- Nyissa ki a műanyag kupakot, és töltse fel a víztartályt. A víztartályt csak azután töltse újra, hogy a tartályt eltávolította a robotporszívó testéből. A víztartály kezelésénél előfordulhat, hogy a maradék víz kis mértékben szivárog. Ebben az esetben a kifolyt folyadékot azonnal törölje fel egy száraz ruhával.
- Helyezze a felmosórongyot a felmosótartóra. A gyorsabb és simább törlés érdekében enyhén nedvesítse meg a felmosókendőt vízzel. Ha a felmosókendő a tisztítás után piszkos, óvatosan kimoshatja langyos vízben.
- Óvatosan helyezze be a tálcát a felmosórongy-tartóval együtt a robotporszívó testébe. Ne öntsön vizet a robotporszívóra vagy annak belsejére, a robotporszívó nem vízálló.
- A víztörlővel történő tisztítás három szintje állítható be a telefonos alkalmazásban.
- Ne hagyja a robotporszívót mozdulatlanul vagy vízmaradványokkal a víztartályban.
- Tartson elegendő vizet a víztartályban a törléshez, vagy szükség esetén öblítse ki a felmosót.
- A tisztítás befejeztével mindig ürítse ki a maradék vizet a víztartályból, öblítse ki és szárítsa meg a felmosórongyot.
- Javasoljuk, hogy a padlót tiszta, langyos vízzel törölje át, mivel a tisztítószer habzást okozhat, és

ronthatja a felmosórongyra csöpögő vizet, vagy száradás után csíkokat okozhat a padlón.

- A legjobb eredmény elérése érdekében a vizes törlésnél javasoljuk, hogy használja ezt a funkciót egy helyiségben, majd lépjen át a következő helyiségbe.
- Biztonsági okokból ne töltse az akkumulátort vízzel teli víztartállyal.

Csak nem habzó padlótisztítószereket öntsön a víztartályba, és kövesse a gyártó által ajánlott hígítást, ne használjon koncentrált tisztítószereket. Ne használjon parfümöket, feltöltévolítókat vagy alkoholt és vegyszereket tartalmazó anyagokat.

VISSZATÉRÉS A TÖLTŐÁLLOMÁSRA

A robotporszívó a "4" gomb megnyomása vagy az alkalmazásban a "Charge" gomb megnyomása után töltőállomást keres. Készenléti üzemmódban a robotporszívó nagyon alacsony energiafogyasztással rendelkezik, ezért javasoljuk, hogy ne kapcsolja ki a töltőállomás áramellátását.

A ROBOTPORSZÍVÓ FIRMWARE-JÉNEK FRISSÍTÉSE

A robotporszívó firmware-jét folyamatosan fejlesztik. Ha új firmware-verzió áll rendelkezésre, az alkalmazásban felajánljuk a frissítés letöltésének és a robotporszívóra való telepítésének lehetőségét.

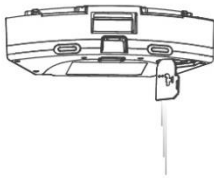
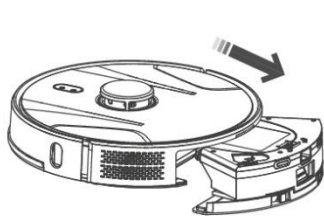
KARBANTARTÁS

FIGYELEM! A leghatékonyabb tisztítás érdekében javasoljuk a rendszeres karbantartást.

A NEM MEGFELELŐ KARBANTARTÁS A ROBOTPORSZÍVÓ KÁROSODÁSÁHOZ ÉS A GARANCIA ELVESZTÉSÉHEZ VEZETHET.

A tisztítás és karbantartás előtt kapcsolja ki a robotporszívót a "3" gomb megnyomásával. Törölje át a robotporszívó felső fedelét puha, száraz vagy enyhén nedves ruhával. Ne használjon tisztítószerket a robotporszívó felületének tisztításához, megsérülhet a felület.

Szennyes/vizes tartály - minden takarítás után tisztítsa meg



- A Szennyes/víztartály töltöttségi szintje jelentősen befolyásolja a robotporszívó szívóteljesítményét és a tisztítás minőségét.
- Ha a szennyeződésvíztálcat vízzel mossa ki, gondosan szárítsa meg, mielőtt visszahelyezné a robotporszívóba.

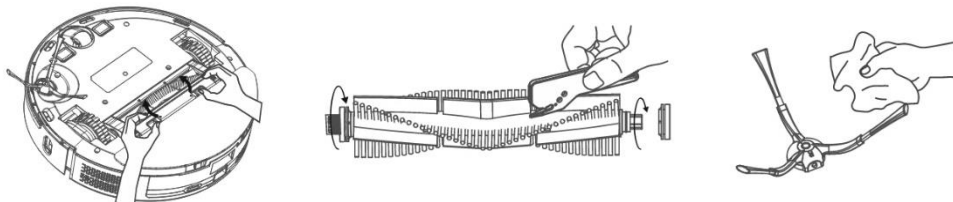
Nyomja meg a kioldógombot a szennyeződéstartály eltávolításához, öntse ki a maradék vizet, és ürítse a szennyeződést a hulladékgyűjtőbe. Javasoljuk, hogy az "Elsődleges szűrőt" és a szennyeződéstartályt 14 naponként tiszta vízzel mossa ki.

HEPA SZŰR - heti 1 alkalommal történő tisztítás



- Ne tisztítsa a HEPA-szűrőt ujjával vagy kefével, csak tiszta vízzel (ne használjon tisztítószereket), vagy porszívózza ki hagyományos porszívóval.
- Hagyja a HEPA-szűrőt alaposan megszáradni, soha ne szereljen nedves HEPA-szűrőt a robotporszívóba!
- Ne tegye ki az elsődleges szűrőt és a HEPA-szűrőt napfénynek.
- Ha piszkos HEPA-szűrővel vagy behelyezett HEPA-szűrő nélkül porszívózik, az károsíthatja a robotporszívót.
- Javasoljuk, hogy a HEPA-szűrőt 6 havonta cserélje ki.

FŐ KÖZÉPES TISZTÍTÓKÁRTYA ÉS OLDALTISZTÍTÓKÁRTYA - heti 1 alkalommal történő tisztítás



Vegye ki a fő középső tisztítókefét a kefe fedelén lévő két fül megnyomásával. A tisztítószerszámmal távolítsa el a főkefébe gabalyodott szőrszálakat. Tartsa a központi tisztítókefét mentes a nagy mennyiségű szőrtől, portól, vattától stb. Ellenőrizze az oldalsó tisztítókefét a légbeszívó nyílással együtt a szennyeződés intenzitásának megfelelően, legalább hetente egyszer, és távolítsa el az összegubancolódott szőrszálakat és egyéb szennyeződéseket.

Első görgő: Használjon laposfejű csavarhúzókat a gumikerék alá, és felfelé mozgatva távolítsa el. Tisztítás után helyezze vissza, amíg nem hallja a kattanást. Tisztítsa meg a kerékengelyt is.

Padlóérzékelők: hetente egyszer puha, száraz ruhával tisztítsa meg a robotporszívó alján lévő négy érzékelőt. Ellenőrizze, hogy az első lökhárító, amely alatt az ütközésérzékelő található, nincs-e eltömődve.

PROBLÉMAMEGOLDÁS

A probléma	Megoldás
Az alkalmazás telepítése és a mobiltelefon és a robotporszívó párosítása után a porszívó "Nem csatlakozik".	Kapcsolja be és ki a Wi-Fi routerét, távolítsa el a robotporszívót az alkalmazásból, és próbálja meg újra a párosítást. Javasoljuk, hogy a párosítás során mindig maradjon a robot közelében Wi-Fi router.
A robotporszívó nem kezdi el a takarítást.	<ul style="list-style-type: none">A robotporszívónak gyenge az akkumulátora. A tisztítás megkezdése előtt tölts fel az akkumulátort teljes kapacitásig.Az akkumulátor túl forró. A robotporszívót 0°C ~ 40°C hőmérsékleten használja.
A robotporszívó nem tölthető fel.	<ul style="list-style-type: none">A töltőállomás nincs csatlakoztatva a hálózathoz. Győződjön meg róla, hogy a hálózati kábel megfelelően csatlakoztatva van.A töltőelektródák rosszul érintkeznek a robotporszívóval. Tisztítsa meg a robotporszívón és a töltőalapon lévő elektródákat.
A robotporszívó nem tér vissza a töltőállványra.	Győződjön meg arról, hogy a töltőállomás körül elegendő hely van, és hogy a töltőállomás érzékelési zónája szabad.
A robotporszívó offline állapotban van (nincs csatlakoztatva a Wi-Fi routerhez).	Győződjön meg róla, hogy a Wi-Fi hálózat megfelelően be van állítva és teljesen működőképes. A robotporszívónak mindig a Wi-Fi router jó, erős Wi-Fi jelének hatósugarán belül kell lennie.
A porszívózás nagyon hangos.	Tisztítsa meg a központi főkefét, az oldalsó kefét, a futókerekeket, a robotporszívó alját és az első lökhárítót.
Rossz minőségű tisztítás.	Üritse ki a szennyeződésgyűjtő tálcát. Tisztítsa meg vagy cserélje ki a HEPA-szűrőt, és tisztítsa meg a középső tisztítókefét.
A robotporszívó nem kezdi el a tervezett tisztítást.	<ul style="list-style-type: none">Ha a robotporszívó akkumulátora lemerül, a tisztítás nem indul el. Kérjük, tölts fel az akkumulátort teljes kapacitásig.Az ütemezett takarítás nem szinkronizálódik megfelelően a robotporszívó és a mobiltelefon között, ha a robotporszívó nincs összekapcsolva a Wi-Fi hálózattal. Ezért a robotporszívót mindig tartsa a Wi-Fi router jó és erős Wi-Fi jel hatósugarán belül.
A porszívó akkumulátora nem tölthető	<ul style="list-style-type: none">Győződjön meg róla, hogy a töltőérintkezők megfelelően csatlakoztatva vannak, amikor a töltőalapon parkol.A töltőalaphoz mindig a hálózathoz csatlakoztatva kell lennie, ne kapcsolja ki. A porszívó így mindig teljesen feltöltött akkumulátorral áll készen a következő tisztításra.

AZ AKKUMULÁTOR ÁPOLÁSA

- Ha a robotporszívót szállítani fogja, vagy hosszabb ideig nem használja, kapcsolja ki.
- Három hónap használat nélküli használat után tölts fel újra az akkumulátort teljes kapacitásig.
- Ha hosszabb ideig nem használja a robotporszívót, kapcsolja ki, és válassza le a töltőállomást a hálózatról. Háromhavonta egyszer azonban továbbra is teljesen fel kell töltenie a porszívót, hogy megakadályozza az akkumulátor teljes lemerülését.

MŰSZAKI TÁMOGATÁS

Segítségre van szüksége a TESLA RoboStar iQ700 beállításával és működtetésével kapcsolatban? Írjon nekünk a www.tesla-electronics.eu címre.

FOGYASZTÁSI CIKKEK

A fogyóeszközök (HEPA-szűrő, mikroszálal felmosórongy, tisztítókefe, szennyeződésgyűjtő zsákok és még sok más) megvásárolhatók a hivatalos TESLA webáruházban eshop.tesla-electronics.eu.

GARANCIÁLIS JAVÍTÁS

Garanciális javítás esetén forduljon ahhoz a kereskedőhöz, ahol a TESLA terméket vásárolta.

A GARANCIA KIZÁRÁSAI

- Ha a berendezés vagy annak részei a szokásos használat következtében elhasználódtak. A berendezés vagy a berendezés egy részének normál használatból eredő tipikus elhasználódása például az akkumulátorok lemerülése vagy az akkumulátor vagy az akkumulátor kapacitásának csökkenése a 6 hónapos normál élettartam végére, a berendezés kijelző részeinek elhasználódása, a távirányítók és felületeik mechanikai elhasználódása, a szűrők elhasználódása, a tápkábelek elhasználódása stb.
- A felhasználói kézikönyvben található "Fontos biztonsági utasítások" be nem tartása.
- A berendezés elektromechanikai vagy mechanikai sérülése, amelyet a nem rendeltetésszerű használat okoz.
- Természeti elemek, például víz, tűz, statikus elektromosság, túlfeszültség stb. által okozott károk.
- Engedély nélküli javítás által okozott kár.
- Olvashatatlan készülék sorozatszám.

MEGFELELŐSÉGI NYILATKOZAT

Mi, a TESLA Electronics LTD, kijelentjük, hogy ez a berendezés megfelel a berendezés típusára vonatkozó szabványok és előírások alapvető követelményeinek és egyéb vonatkozó rendelkezéseinek.



Ez a termék megfelel az Európai Unió követelményeinek.



Kérjük, ellenőrizze a helyi elektromos és elektronikus termékek elkülönített gyűjtési rendszerét. Kérjük, tartsa be a helyi előírásokat, és ne dobja ki a régi termékeket a szokásos háztartási hulladékba. A régi termék megfelelő ártalmatlanítása segít elkerülni a környezetre és az emberi egészségre gyakorolt esetleges negatív következményeket.

A termék fejlesztése és tökéletesítése során fenntartjuk a jogot a felhasználói kézikönyv módosítására. A felhasználói kézikönyv legfrissebb változata mindig megtalálható a www.tesla-electronics.eu weboldalon.

A tervezés és a specifikációk előzetes értesítés nélkül változhatnak, a tipográfiai hibák fenntartva.

**Szanowny Kliencie,
Dziękujemy za wybranie odkurzacza TESLA RoboStar iQ700.**

Przed użyciem odkurzacza robota należy dokładnie zapoznać się z zasadami bezpiecznego użytkowania i przestrzegać wszystkich normalnych zasad bezpieczeństwa.

WAŻNE UWAGI DOTYCZĄCE BEZPIECZEŃSTWA
URZĄDZENIE JEST PRZEZNACZONE WYŁĄCZNIE DO UŻYTKU DOMOWEGO.

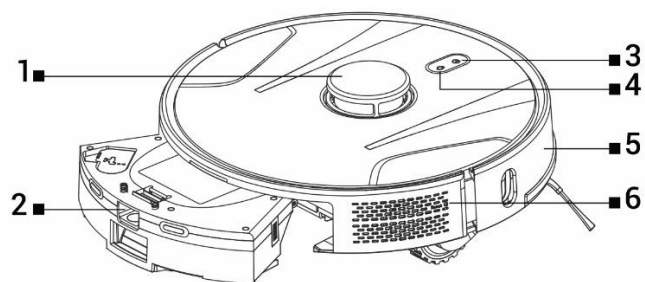
Jest to złożone urządzenie elektromechaniczne, dlatego należy zwrócić uwagę na poniższe instrukcje:

- Urządzenie jest przeznaczone wyłącznie do użytku wewnątrz pomieszczeń w temperaturze pokojowej (maks. 40°C).
- Przed użyciem należy upewnić się, że pojemnik na zanieczyszczenia i filtr są prawidłowo zainstalowane.
- Należy używać wyłącznie oryginalnych akcesoriów przeznaczonych dla tego modelu.
- Do ładowania baterii należy używać wyłącznie stacji ładującej dostarczonej z urządzeniem.
- Nie dotykaj części podłączonych do zasilania, jeśli masz mokre ręce.
- Nie pozostawiaj urządzenia bez nadzoru w obecności dzieci, nie używaj go, gdy małe dziecko śpi.
- Nie należy otwierać ani naprawiać urządzenia, ponieważ grozi to porażeniem prądem elektrycznym i unieważnieniem gwarancji.
- Urządzenie należy przechowywać z dala od substancji łatwopalnych i lotnych.
- Nie używaj urządzenia w zbyt gorącym, zakurzonym lub wilgotnym otoczeniu.
- Unikaj promieniowania ciepłego na plastikową powierzchnię urządzenia.
- Nie używaj urządzenia w pobliżu obiektów z wodą, które mogłyby je uszkodzić.
- Nie zanurzaj urządzenia nawet częściowo w wodzie i nie czyść go wodą, ponieważ nie jest ono wodoodporne.
- Nie używaj urządzenia na mokrych podłogach.
- Nie wolno zasysać płynów, palących się papierosów, zapalek, substancji łatwopalnych, odłamków, ostrych przedmiotów, mąki, cementu, gipsu, gwoździ, materiałów sypkich, dużych kawałków papieru, plastikowych toreb ani innych przedmiotów, które mogą uszkodzić urządzenie.
- Urządzenie nie jest przeznaczone do użytku w miejscach podwyższonych bez barier - wbudowana podłoga, schody, balkon, meble itp. Urządzenie jest wyposażone w czujniki zapobiegające upadkowi, ale mogą wystąpić okoliczności, w których system sterowania błędnie oceni sytuację (zabrudzony czujnik, awaria czujnika prądu, oślepiające światło, uwięziony brud itp.) i nie zapobiegnie (zatrzyma) upadkowi. W takich przypadkach sprzedawca nie może zaakceptować żadnych roszczeń kupującego z tytułu uszkodzeń sprzętu spowodowanych w ten sposób.
- Producent i importer na terenie Unii Europejskiej nie ponosi odpowiedzialności za szkody spowodowane działaniem urządzenia, takie jak obrażenia ciała, oparzenia, pożar, urazy, uszkodzenia innych przedmiotów itp.

ZAWARTOŚĆ OPAKOWANIA

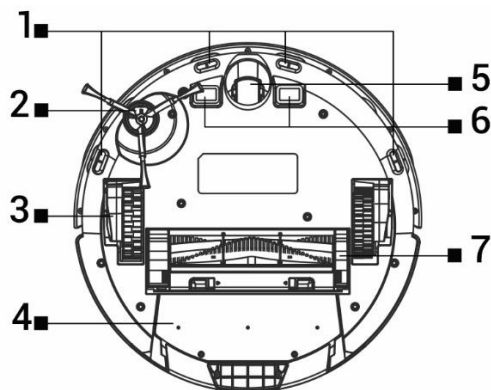
Prosimy o dokładne sprawdzenie, czy wszystkie dostarczone akcesoria zostały rozpakowane. Zalecamy zachowanie oryginalnego kartonu, instrukcji obsługi i materiałów opakowaniowych w okresie gwarancyjnym.

OPIS



- 1 Laserowy nadajnik sygnału
- 2 Pojemnik na kurz i wodę
- 3 Start/Stop

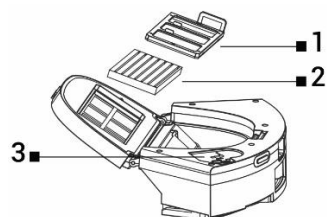
- 4 Powrót do stacji ładowania
- 5 Przedni zderzak
- 6 Resetowanie odkurzacza



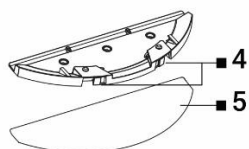
- 1 Czujniki
- 2 Szczotka boczna
- 3 Koło (2x)
- 4 Pojemnik na brud i wodę

- 5 Przednie koło
- 6 Styki ładowania
- 7 Środkowa szczotka czyszcząca

POJEMNIK NA BRUD/WODĘ



- 1 Filtr główny
- 2 Filtr HEPA
- 3 Otwór wodny



- 4 Przyciski zwalnające
- 5 Mop z mikrofibry

PRZED PIERWSZYM CZYSZCZENIEM

- Załóż boczną szczotkę czyszczącą.
- Zdejmij dwa piankowe ograniczniki znajdujące się z boku zderzaka odkurzacza.
- Naładuj akumulator odkurzacza robota.
- Przed przystąpieniem do sprzątanía należy przygotować pomieszczenie tak, aby na podłodze nie znajdowały się żadne przedmioty, które mogą zakłócać działanie robota (duże papiery, kable, naklejki, małe przedmioty, nieprawidłowo ułożony dywan itp.) Odsuń krzesła i inne duże przedmioty, aby robot mógł łatwo dotrzeć do trudno dostępnych miejsc. Usuń również przedmioty, które mogą uszkodzić robota podczas pracy.
- Bezpośrednie światło słoneczne może powodować zmniejszenie czułości czujników podczerwieni odkurzacza robota, dlatego należy unikać bezpośredniego światła słonecznego.
- Czarne meble mogą nie zostać prawidłowo wykryte ze względu na fizyczny charakter czujników podczerwieni. W związku z tym może wystąpić lekkie uderzenie, które zostanie stłumione przez przedni zderzak.

ŁADOWANIE AKUMULATORA

Przed stacją ładowania w odległości 1,5 metra i 0,5 metra po bokach nie mogą znajdować się żadne przeszkody. W obszarze stacji ładującej 15 cm nad ziemią nie można umieszczać luster ani innych przedmiotów silnie odbijających światło. Stacja ładowania nie powinna być narażona na bezpośrednie działanie promieni słonecznych. Należy upewnić się, że stacja ładująca znajduje się w zasięgu dobrego i silnego sygnału Wi-Fi, aby mogła łączyć się z siecią Wi-Fi podczas ładowania.

- Podłącz stację ładującą do gniazdka elektrycznego.
- Umieść robota w stacji ładującej tak, aby złącza ładowania lekko dotykały styków stacji ładującej. Akumulator robota automatycznie rozpocznie ładowanie, a podświetlona krawędź przycisków "3" i "4" na górnym panelu robota będzie powoli migać na niebiesko. Gdy bateria zostanie w pełni naładowana, zacznie świecić na niebiesko.

APLIKACJA - STEROWANIE ROBOTEM ZA POMOCĄ TELEFONU

- Włącz Bluetooth w telefonie.
- Zainstaluj aplikację do sterowania robotem na smartfonie i postępuj zgodnie z instrukcjami, aby połączyć smartfon z robotem.



ANDROID

wyszukaj "Smart Life" w Google Play



APPLE

wyszukaj "Smart Life" w sklepie Apple Store

- Utwórz konto w aplikacji "Smart Life" i zaloguj się.
- Włącz wszystkie uprawnienia wymagane przez aplikację:
 ANDROID - włącz uprawnienia aplikacji "Lokalizacja" i "Urządzenia w pobliżu".
 APPLE - włącz uprawnienia "Lokalizacja", "Bluetooth" i "Sieć lokalna".
- Włącz odkurzacz robota za pomocą głównego przełącznika "3".
- Po zalogowaniu się do aplikacji "Smart Life" kliknij ikonę "+" w prawym górnym rogu, a następnie kliknij "Add device".
- Wybierz urządzenie "Odkurzacz (Wi-Fi)" w sekcji „Small Home Appliances”.
- Wprowadź hasło do sieci Wi-Fi, z którą jesteś połączony i przytrzymaj przycisk "4" na odkurzaczu robota przez 5 sekund.
- Podświetlona krawędź przycisków na odkurzaczu zacznie migać, kliknij "Next", a na wyświetlaczu pojawi się "Reset the device". Kliknij "Next" (dotyczy tylko wersji Android, na iOS kliknij „Miga lampka potwierdzenia”), zostanie wyświetlona metoda połączenia, kliknij "AP Mode", a następnie kliknij "Połączyć".
- Przejdź do ustawień sieci Wi-Fi i kliknij sieć Wi-Fi "SmartLife", po połączeniu z tą siecią Wi-Fi wróć do aplikacji za pomocą przycisku "Wstecz", a robot zacznie łączyć się z aplikacją.
- Po pomyślnym sparowaniu obok nazwy pojawi się zielona ikona, a robot "TESLA RoboStar iQ700" zostanie pomyślnie dodany do aplikacji.
- Po kliknięciu przycisku "Gotowe" można teraz sterować wybranymi funkcjami robota za pomocą smartfona.

Ze względu na intensywne oprogramowanie systemu operacyjnego i wymagania Google/Apple dotyczące bezpieczeństwa aplikacji, konieczne jest okresowe dostosowywanie funkcjonalności aplikacji. Należy również aktualizować system operacyjny telefonu do najnowszej wersji. Aplikacja wymaga systemu Android 10 lub nowszego, w przeciwnym razie nie można zagwarantować jej funkcjonalności. Aplikacja jest stale rozwijana, a jej funkcje mogą być zmieniane, dodawane lub usuwane w dowolnym momencie.

ROZWIĄZYWANIE PROBLEMÓW APLIKACJI

- Upewnij się, że zasięg Wi-Fi smartfona i robota jest wystarczająco dobry i silny. Przy pierwszej konfiguracji robota należy to zrobić w pobliżu routera Wi-Fi.
- Upewnij się, że funkcja "Lokalizacja" (GPS) jest włączona w smartfonie.
- Upewnij się, że aplikacja innej firmy (VPN, program antywirusowy, zaporą sieciowa itp.) nie blokuje dostępu do smartfona.
- Spróbuj połączyć się z innym routerem Wi-Fi lub hotspotem Wi-Fi na innym smartfonie, aby wykluczyć błąd połączenia internetowego.
- Do routera Wi-Fi podłączonych jest zbyt wiele urządzeń lub nowe urządzenie nie może się z nim połączyć.
- Zresetuj router Wi-Fi.

Uwaga: Upewnij się, że stacja ładująca znajduje się w zasięgu dobrego, silnego sygnału Wi-Fi, aby mogła łączyć się z siecią Wi-Fi podczas ładowania. Robot potrzebuje również połączenia Wi-Fi podczas ładowania, aby być odpowiednio zorientowanym i dostępnym do rozpoczęcia czyszczenia. Obsługiwana jest sieć Wi-Fi działająca na częstotliwości 2.4 GHz i z zabezpieczeniami WPA1 lub WPA2.

PIERWSZE CZYSZCZENIE

Podczas pierwszego sprzątanía robot TESLA mapuje pomieszczenie i zapisuje mapę sprzątanego obszaru po zakończeniu sprzątanía. Robot powinien zawsze znajdować się w stacji ładującej, a jego bateria powinna być w pełni naładowana w momencie rozpoczęcia sprzątanía.

- Naciśnij przycisk "3" na odkurzaczu, aby uruchomić funkcję Smart Cleaning (Auto), w której robot TESLA wykorzystuje zaawansowaną nawigację laserową do optymalizacji ruchu w przestrzeni. Jest to najczęściej używana metoda czyszczenia.
- Inteligentne czyszczenie można również uruchomić w aplikacji, klikając "Auto", a następnie "Start". Aby wstrzymać/zatrzymać czyszczenie, ponownie naciśnij "3" na odkurzaczu lub kliknij "Pauza" w aplikacji.

SPRZĄTANIE MIEJSCA

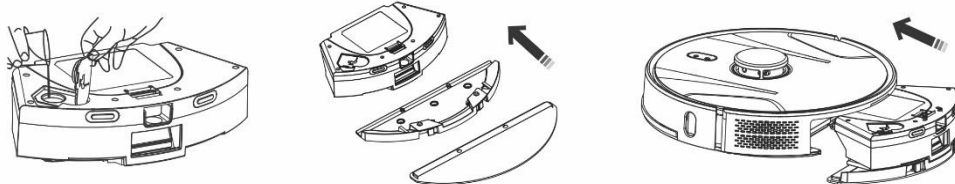
Kliknij "Sprzątanie miejsca" w aplikacji. Wybierz palcem lokalizację na mapie, którą chcesz, aby robot wyczyścił. Robot przejedzie ze stacji ładującej do wyznaczonej lokalizacji na mapie i wyczyści obszar wokół wyznaczonej lokalizacji, około 1,6 x 1,6 metra. Po zakończeniu sprzątanía robot powróci do stacji ładującej.

PLANOWANIE SPRZĄTANIA

Odkurzacz można zaprogramować tak, aby sprzątał automatycznie raz dziennie o określonej godzinie, nawet jeśli nikogo nie ma w domu. Opcję tę można znaleźć w aplikacji w sekcji "Ustawienia". Jeśli wyłączysz robota, naciskając przycisk "3" na odkurzaczu, zaplanowane czyszczenie nie zostanie przeprowadzone, należy je skonfigurować ponownie.

WYCIERANIE WODĄ

Umieść odkurzacz robota poza stacją ładującą i naciśnij przycisk "3", aby go wyłączyć.



- Otwórz plastikowy korek i napełnij zbiornik wody. Zbiornik wody należy napełniać wyłącznie po wyjęciu go z korpusu robota. Podczas obsługi zbiornika może dojść do niewielkiego wycieku resztek wody. W takim przypadku należy natychmiast wytrzeć wyciek suchą szmatką.
- Załóż ściereczkę do mopa na uchwyt mopa. Ściereczkę do mopa należy lekko zwilżyć wodą, aby zapewnić szybsze i gładzsze wycieranie. Jeśli po czyszczeniu ściereczka do mopa jest brudna, można ją delikatnie wyprać w letniej wodzie.
- Ostrożnie włóż tacę z zamontowanym uchwytem na ściereczkę do mopa do korpusu robota. Nie polewaj odkurzacza ani jego wnętrza wodą, ponieważ nie jest on wodoodporny.
- W aplikacji można ustawić trzy poziomy czyszczenia wodą.
- Zachowaj wystarczającą ilość wody w zbiorniku na wodę do wycierania lub przepłucz mop, jeśli to konieczne.
- Po zakończeniu czyszczenia należy zawsze opróżnić zbiornik na wodę, wyplukać go i wysuszyć ściereczkę do mopa.

- Zalecamy wycieranie podłogi czystą letnią wodą, ponieważ środek czyszczący może powodować pienienie się i pogorszyć kapanie wody na ściereczkę lub powodować smugi na podłodze po wyschnięciu.
- Aby uzyskać najlepszy rezultat podczas wycierania wodą, zalecamy użycie tej funkcji w jednym pomieszczeniu, a następnie przejście do następnego.
- Ze względów bezpieczeństwa nie należy ładować akumulatora ze zbiornikiem wypełnionym wodą.

Do zbiornika na wodę należy wlewać wyłącznie niepieniące się środki do czyszczenia podłóg i przestrzegać zalecanego przez producenta rozcieńczenia, nie używać skoncentrowanych środków czyszczących. Nie używaj perfum, odplamiaczy ani substancji zawierających alkohol i chemikalia.

POWRÓT DO STACJI ŁADOWANIA

Robot wyszuka stację ładującą po naciśnięciu przycisku „4” na odkurzaczu lub kliknięciu „Ładuj” w aplikacji. Stację ładującą można również zlokalizować, naciskając przycisk „4” na odkurzaczu lub klikając „Naładować” w aplikacji. W trybie czuwania robot ma bardzo niskie zużycie energii, dlatego zalecamy, aby nie wyłączać zasilania stacji ładującej.

AKTUALIZACJA OPROGRAMOWANIA ROBOTA

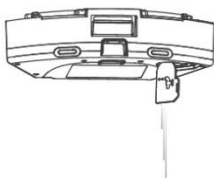
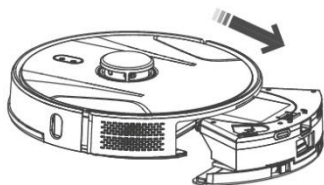
Oprogramowanie robota jest stale ulepszone. Jeśli dostępna jest nowa wersja oprogramowania, w aplikacji pojawi się opcja pobrania aktualizacji i zainstalowania jej w odkurzaczu.

KONSERWACJA

UWAGA! Zalecamy regularną konserwację w celu zapewnienia najbardziej wydajnego czyszczenia. NIEDOSTATECZNA KONSERWACJA MOŻE DOPROWADZIĆ DO USZKODZENIA ODKURZACZA I UTRATY GWARANCJI.

Przed przystąpieniem do czyszczenia i konserwacji należy wyłączyć robota, naciskając przycisk „3”. Przetrzyj górną pokrywę robota miękką, suchą lub lekko wilgotną ściereczką. Nie używaj środków czyszczących do czyszczenia powierzchni robota, ponieważ może to spowodować jej uszkodzenie.

Pojemnik na brud/wodę - czyścić po każdym czyszczeniu



- Poziom napelnienia zbiornika na brud/wodę znacząco wpływa na wydajność ssania odkurzacza i jakość sprzętania.
- W przypadku umycia pojemnika na brud/wodę wodą należy go dokładnie wysuszyć przed ponownym zamontowaniem w odkurzaczu.

Naciśnij przycisk zwalniający, aby wyjąć pojemnik na zanieczyszczenia, wylej pozostałą wodę i

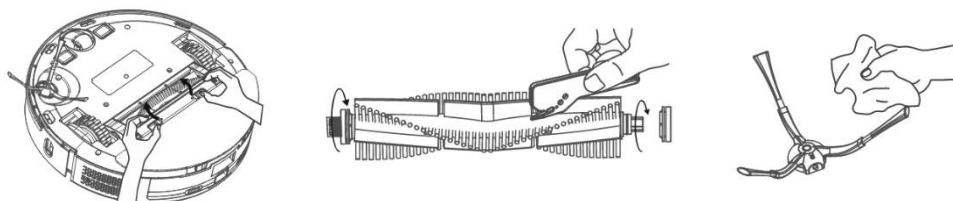
opróżnij zanieczyszczenia do kosza na śmieci. Zalecamy mycie "Filtru głównego" i pojemnika na zanieczyszczenia czystą wodą co 14 dni.

FILTR HEPA - czyszczenie 1 raz w tygodniu



- Nie czyść filtra HEPA palcami ani szczotką, tylko strumieniem czystej wody (nie używaj środków czyszczących) lub odkurzaj go konwencjonalnym odkurzaczem.
- Poczekaj, aż filtr HEPA dokładnie wyschnie; nigdy nie instaluj mokrego filtra HEPA w odkurzaczu!
- Nie wystawiać filtra głównego i filtra HEPA na działanie promieni słonecznych.
- Odkurzanie z brudnym filtrem HEPA lub bez włożonego filtra HEPA może spowodować uszkodzenie robota.
- Zalecamy wymianę filtra HEPA co 6 miesięcy.

ŚRODKOWA SZCZOTKA CZYSZCZĄCA I BOCZNA SZCZOTKA - czyszczenie 1 raz w tygodniu



Wymij główną środkową szczotkę czyszczącą, naciskając dwie wypustki na pokrywie szczotki. Użyj narzędzia do czyszczenia, aby usunąć włosy zaplątane w główną szczotkę. Środkową szczotkę czyszczącą należy utrzymywać w stanie wolnym od dużych ilości włosów, kurzu, bawełny itp. Przynajmniej raz w tygodniu sprawdzaj boczną szczotkę czyszczącą wraz z otworem wlotu powietrza w zależności od intensywności zabrudzenia i usuwaj splątane włosy i inne zabrudzenia.

Kółko przednie: Za pomocą płaskiego śrubokręta włoż pod gumowe kółko i przesun w górę, aby je wyjąć. Po wyczyszczeniu włoż je z powrotem, aż usłyszysz kliknięcie. Wyczyść również oś kółka.

Czujniki podłogowe: raz w tygodniu wyczyść cztery czujniki na spodzie robota miękką, suchą szmatką. Sprawdź, czy przedni zderzak, pod którym znajduje się czujnik uderzenia, nie jest zablokowany.

ROZWIĄZYWANIE PROBLEMÓW

Problem	Rozwiązanie
Po zainstalowaniu aplikacji i sparowaniu telefonu komórkowego z robotem, odkurzacz nie jest połączony.	Włącz i wyłącz router Wi-Fi, usuń robota z aplikacji i spróbuj sparować go ponownie. Zalecamy, aby podczas parowania zawsze znajdować się w pobliżu routera Wi-Fi.
Odkurzacz automatyczny nie rozpoczyna czyszczenia.	<ul style="list-style-type: none">• Robot ma słabą baterię. Przed rozpoczęciem czyszczenia należy naładować akumulator do pełna.• Akumulator jest zbyt gorący. Robota należy używać w temperaturach 0°C ~ 40°C.
Robota nie można naładować.	<ul style="list-style-type: none">• Stacja ładująca nie jest podłączona do zasilania. Upewnij się, że kabel zasilający jest prawidłowo podłączony.• Elektrody ładowania mają słaby kontakt z robotem. Wyczyść elektrody na odkurzaczu i na podstawie ładującej.
Robot nie powróci do bazy ładującej.	Upewnij się, że wokół stacji ładującej jest wystarczająco dużo miejsca i że strefa wykrywania stacji ładującej jest wolna.
Robot jest w trybie offline (nie jest podłączony do routera Wi-Fi).	Upewnij się, że sieć Wi-Fi jest prawidłowo skonfigurowana i w pełni funkcjonalna. Robot powinien przez cały czas znajdować się w zasięgu dobrego, silnego sygnału Wi-Fi z routera Wi-Fi.
Odkurzanie jest bardzo głośne.	Wyczyść główną szczotkę środkową, szczotki boczne, koła jezdne, spód odkurzacza i przedni zderzak.
Niska jakość czyszczenia.	Opróżnić pojemnik na zanieczyszczenia. Wyczyść lub wymień filtr HEPA i wyczyść środkową szczotkę czyszczącą.
Robot nie rozpocznie zaplanowanego czyszczenia.	<ul style="list-style-type: none">• Jeśli poziom naładowania akumulatora robota jest niski, czyszczenie nie rozpocznie się. Należy naładować akumulator do pełna.• Zaplanowane czyszczenie nie zostanie poprawnie zsynchronizowane między robotem a telefonem, jeśli robot zostanie odłączony od sieci Wi-Fi. Dlatego odkurzacz powinien zawsze znajdować się w zasięgu dobrego i silnego sygnału Wi-Fi z routera Wi-Fi.
Nie można naładować akumulatora robota.	<ul style="list-style-type: none">• Upewnij się, że styki ładowania są prawidłowo podłączone po zaparkowaniu w bazie ładującej.• Baza ładująca powinna być zawsze podłączona do sieci, nie należy jej wyłączać. Robot jest wtedy zawsze gotowy do następnego czyszczenia z w pełni naładowanym akumulatorem.

DBANIE O AKUMULATOR

- Jeśli robot będzie transportowany lub nie będzie używany przez dłuższy czas, należy go wyłączyć.
- Akumulator należy ponownie naładować do pełna po trzech miesiącach nieużywania.
- Jeśli robot nie będzie używany przez dłuższy czas, należy go wyłączyć i odłączyć stację ładującą od zasilania. Należy jednak w pełni naładować robota raz na trzy miesiące, aby zapobiec całkowitemu rozładowaniu akumulatora.

WSPARCIE TECHNICZNE

Potrzebujesz pomocy w konfiguracji i obsłudze TESLA RoboStar iQ700?

Skontaktuj się z nami pod adresem www.tesla-electronics.eu.

MATERIAŁY EKSPLOATACYJNE

Materiały eksploatacyjne (filtr HEPA, mop z mikrofibry, szczotka do czyszczenia, worki na brud i wiele innych) można kupić w oficjalnym sklepie internetowym TESLA eshop.tesla-electronics.eu.

NAPRAWA GWARANCYJNA

W celu naprawy gwarancyjnej należy skontaktować się ze sprzedawcą, u którego zakupiono produkt TESLA.

WYŁĄCZENIA Z GWARANCJI

- Jeśli urządzenie lub jego części uległy zużyciu w wyniku normalnego użytkowania. Typowe zużycie urządzenia lub jego części w wyniku normalnego użytkowania obejmuje na przykład rozładowanie baterii lub zmniejszenie pojemności baterii lub akumulatora przed upływem normalnego okresu użytkowania wynoszącego 6 miesięcy, zużycie części wyświetlacza urządzenia, zużycie mechaniczne pilotów zdalnego sterowania i ich powierzchni, zużycie filtrów, zużycie kabli zasilających itp.
- Nieprzestrzeganie "Ważnych instrukcji bezpieczeństwa" zawartych w instrukcji obsługi.
- Elektromechaniczne lub mechaniczne uszkodzenie urządzenia spowodowane niewłaściwym użytkowaniem.
- Uszkodzenia spowodowane przez czynniki naturalne, takie jak woda, ogień, elektryczność statyczna, przepięcia itp.
- Uszkodzenia spowodowane nieautoryzowaną naprawą.
- Nieczytelny numer seryjny urządzenia.

DEKLARACJA ZGODNOŚCI

My, TESLA Electronics LTD, oświadczamy, że to urządzenie jest zgodne z zasadniczymi wymaganiami i innymi odpowiednimi postanowieniami norm i przepisów właściwych dla danego typu urządzenia.



Ten produkt spełnia wymagania Unii Europejskiej.



Należy sprawdzić lokalny system selektywnej zbiórki produktów elektrycznych i elektronicznych. Należy przestrzegać lokalnych przepisów i nie wyrzucać starych produktów do zwykłych odpadów domowych. Prawidłowa utylizacja starych produktów pomaga uniknąć potencjalnych negatywnych konsekwencji dla środowiska i zdrowia ludzkiego.

Ponieważ produkt jest rozwijany i ulepszany, zastrzegamy sobie prawo do modyfikowania instrukcji obsługi. Najnowszą wersję niniejszej instrukcji obsługi można zawsze znaleźć na stronie www.tesla-electronics.eu.

Konstrukcja i specyfikacje mogą ulec zmianie bez powiadomienia, błędy typograficzne zastrzeżone.

Stimate client,
Vă mulțumim că ați ales TESLA RoboStar iQ700.

Înainte de a utiliza aspiratorul robot, vă rugăm să citiți cu atenție politica de utilizare în siguranță și să respectați toate regulile normale de siguranță.

NOTIFICĂRI IMPORTANTE PRIVIND SIGURANȚA **DISPOZITIVUL ESTE DESTINAT EXCLUSIV UZULUI CASNIC.**

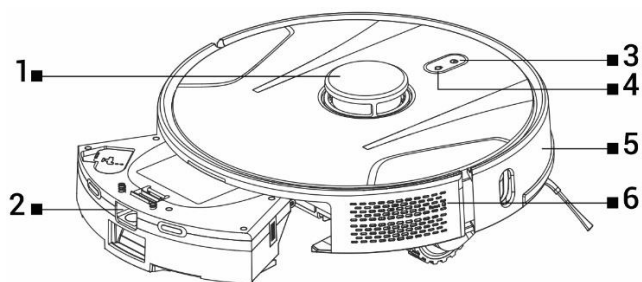
Acesta este un dispozitiv electromecanic complex, vă rugăm să fiți atenți la următoarele instrucțiuni:

- Dispozitivul este destinat utilizării numai în interior, la temperatura camerei (max. 40°C).
- Înainte de utilizare, asigurați-vă că tava de murdărie și filtrul sunt instalate corect.
- Utilizați numai accesoriile originale concepute pentru acest model.
- Utilizați numai stația de încărcare furnizată cu acest dispozitiv pentru a reîncărca bateria.
- Nu atingeți piesele conectate la rețeaua electrică dacă aveți mâinile ude.
- Nu lăsați aparatul nesupravegheat în prezența copiilor, nu-l utilizați în locul în care doarme un copil mic.
- Nu deschideți sau reparați dispozitivul, deoarece acest lucru vă va expune la riscul de electrocutare și va anula garanția.
- Păstrați echipamentul departe de substanțe inflamabile și volatile.
- Nu utilizați dispozitivul în medii excesiv de calde, prăfuite sau umede.
- Evitați căldura radiantă pe suprafața din plastic a aparatului.
- Nu utilizați aparatul în apropierea obiectelor cu apă care l-ar putea deteriora.
- Nu scufundați dispozitivul nici măcar parțial în apă și nu-l curățați cu apă, deoarece nu este rezistent la apă.
- Nu utilizați aparatul pe podele umede.
- Nu aspirați lichide, țigări aprinse, chibrituri, substanțe inflamabile, cioburi, obiecte ascuțite, făină, ciment, tencuială, cuie, materiale nefixate, bucăți mari de hârtie, punji de plastic sau alte obiecte care pot deteriora echipamentul.
- Dispozitivul nu este destinat utilizării în locații înalte fără bariere - podea încorporată, scări, balcon, mobilier etc. Dispozitivul este echipat cu senzori anti-cădere, dar pot exista circumstanțe în care sistemul de control să judece greșit situația (senzor murdar, funcționare defectuoasă a senzorului de curent, strălucire a luminii, murdărie prinsă în capcană etc.) și nu împiedică (oprește) căderea. În astfel de cazuri, vânzătorul nu poate accepta nicio pretenție din partea cumpărătorului pentru daunele provocate în acest mod la echipament.
- Producătorul și importatorul din Uniunea Europeană nu este răspunzător pentru daunele cauzate de funcționarea echipamentului, cum ar fi rănirea, scaldarea, incendiul, rănirea, deteriorarea altor articole etc.

CONȚINUTUL AMBALAJULUI

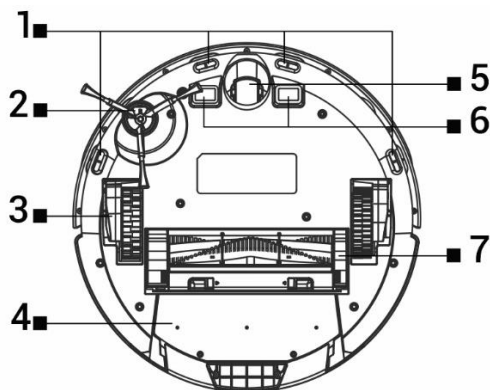
Vă rugăm să verificați cu atenție dacă ați despachetat toate accesoriile furnizate, vă recomandăm să păstrați ambalajul original, manualul de utilizare și materialele de ambalare pe durata perioadei de garanție.

DESCRIERE



- 1 Transmițător de semnal laser
- 2 Recipient pentru praf și apă
- 3 Start/Stop

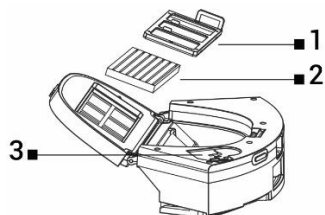
- 4 Întoarcerea la stația de încărcare
- 5 Bara de protecție față
- 6 Resetarea aspiratorului



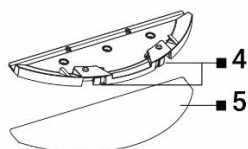
- 1 Senzori
- 2 Perie laterală
- 3 Roată (2x)
- 4 Recipient pentru murdărie și apă

- 5 Roata din față
- 6 Contacte de încărcare
- 7 Perie de curățare centrală

RECIPIENT PENTRU MURDĂRIE/APĂ



- 1 Filtru primar
- 2 Filtru HEPA
- 3 Gaura de apă



- 4 Butoane de eliberare
- 5 Mop din microfibre

ÎNAINTE DE PRIMA CURĂȚARE

- Puneți peria de curățare laterală.
- Îndepărtați cele două stopuri din spumă situate pe partea laterală a barei de protecție a aspiratorului robotizat.
- Încărcați bateria robotului aspirator.
- Înainte de curățare, pregătiți încăperea astfel încât să nu fie lăsate pe podea obiecte care ar putea interfera cu funcționarea aspiratorului robot (hârtii mari, cabluri, autocolante, obiecte mici, covoare amplasate necorespunzător etc.). Mutați scaunele și alte obiecte mari la distanță, astfel încât aspiratorul robot să poată ajunge cu ușurință în zonele inaccesibile. De asemenea, îndepărtați obiectele care pot deteriora aspiratorul robot în timpul funcționării.
- Lumina directă a soarelui poate cauza reducerea sensibilității senzorilor cu infraroșu ai robotului aspirator; vă rugăm să evitați lumina directă a soarelui.
- Este posibil ca mobilierul negru să nu fie detectat corespunzător din cauza naturii fizice a senzorilor cu infraroșu. Prin urmare, este posibil să apară un impact ușor care va fi atenuat de bara de protecție frontală.

ÎNCĂRCAREA BATERIEI

În fața stației de încărcare nu trebuie să existe niciun obstacol pe o rază de 1,5 metri sau de 0,5 metri în lateral. În zona stației de încărcare, la 15 cm deasupra solului, nu pot fi amplasate oglinzi sau alte obiecte cu o reflexie puternică. Stația de încărcare nu trebuie să fie expusă la lumina directă a soarelui. Asigurați-vă că stația de încărcare se află în raza de acțiune a unui semnal Wi-Fi bun și puternic, astfel încât să se poată conecta la o rețea Wi-Fi în timpul încărcării.

- Conectați stația de încărcare la o priză electrică.
- Așezați aspiratorul robotizat în stația de încărcare astfel încât conectorii de încărcare să atingă ușor contactele de pe stația de încărcare. Bateria aspiratorului robot va începe automat să se încarce, iar marginea luminată a butoanelor "3" și "4" de pe panoul superior al aspiratorului robot va clipi încet în albastru. Când bateria este complet încărcată, aceasta se va aprinde permanent în albastru.

APLICAȚIE - CONTROLAȚI ASPIRATORUL ROBOTIZAT CU AJUTORUL TELEFONULUI DVS.

- Activați Bluetooth pe telefon.
- Instalați aplicația de control al aspiratorului robotizat pe smartphone și urmați ghidul pentru a conecta smartphone-ul și aspiratorul robotizat.



ANDROID

căutați "Smart Life" în Google Play



APPLE

căutați în Apple Store pentru "Smart Life"

- Creați-vă un cont în aplicația "Smart Life" și conectați-vă.
- Activați toate permisiunile de care are nevoie aplicația:
 ANDROID - Activați permisiunile pentru aplicațiile "Location" și "Nearby Devices".
 APPLE - activați permisiunile "Location" (Locație), "Bluetooth" (Bluetooth) și "Local network" (Rețea locală).
- Porniți aspiratorul robot cu ajutorul întrerupătorului principal "3".
- După ce vă conectați la aplicația "Smart Life", faceți clic pe pictograma "+" din dreapta sus și apoi faceți clic pe "Add Device".
- Selectați dispozitivul "Aspirator (Wi-Fi)" în "Aparate de uz casnic mici".
- Introduceți parola pentru rețeaua Wi-Fi la care sunteți conectat și țineți apăsat butonul "4" de pe aspiratorul robot timp de 5 secunde.
- Marginea luminată a butoanelor de pe robotul aspirator va clipi, faceți clic pe "Next" (Următorul) și pe ecran va apărea "Reset the device" (Resetarea dispozitivului). Faceți clic pe "Next" (Următorul) (se aplică numai la versiunea Android, la iOS faceți clic pe "Confirmation light flashes" (Lumina de confirmare clipește)), se va afișa metoda de conectare, faceți clic pe "AP Mode" (Mod AP) și apoi pe "Connect" (Conectare).
- Treceți la setările rețelei Wi-Fi și faceți clic pe rețeaua Wi-Fi "SmartLife", după conectarea la această rețea Wi-Fi, reveniți la aplicație cu butonul "Back" și aspiratorul robot va începe să se conecteze la aplicație.
- După împerecherea cu succes, în dreptul numelui va apărea o pictogramă verde, iar aspiratorul robot "TESLA RoboStar iQ700" a fost adăugat cu succes în aplicație.
- Dați clic pe "Done" (Efectuat), acum este posibil să controlați funcțiile selectate ale robotului aspirator cu ajutorul smartphone-ului dumneavoastră.

Având în vedere caracterul intensiv al sistemului de operare și cerințele Google/Apple privind securitatea aplicațiilor, este necesar să se ajusteze periodic funcționalitatea aplicațiilor. De asemenea, mențineți sistemul de operare al telefonului actualizat la cea mai recentă versiune. Aplicația necesită Android 10 sau o versiune mai recentă, în caz contrar, funcționalitatea sa nu poate fi garantată. Aplicația evoluează în mod constant, iar caracteristicile pot fi modificate, adăugate sau eliminate în orice moment.

DEPANAREA APLICAȚIILOR

- Asigurați-vă că acoperirea Wi-Fi pentru smartphone-ul dvs. și aspiratorul robot este bună și suficient de puternică. Prima dată când vă configurați aspiratorul robot, faceți acest lucru în apropierea routerului Wi-Fi.
- Asigurați-vă că funcția "Location" (GPS) este activată pe smartphone-ul dumneavoastră.
- Asigurați-vă că aplicația terță (VPN, antivirus, firewall etc.) nu blochează accesul la smartphone-ul dumneavoastră.
- Încercați să vă conectați la un alt router Wi-Fi sau la un hotspot Wi-Fi pe un alt smartphone pentru a exclude o eroare la conexiunea la internet.
- Aveți prea multe dispozitive conectate la routerul Wi-Fi sau un dispozitiv nou este blocat să se conecteze la acesta.
- Resetați routerul Wi-Fi.

Notă: Asigurați-vă că stația de încărcare se află în raza unui semnal Wi-Fi bun și puternic, astfel încât să se poată conecta la o rețea Wi-Fi în timpul încărcării. De asemenea, aspiratorul robotizat are nevoie de această conexiune Wi-Fi în timp ce se încarcă pentru a se orienta corect și a fi disponibil pentru a

începe să curețe. Este acceptată o rețea Wi-Fi care funcționează la 2.4 GHz și este compatibilă cu securitatea WPA1 sau WPA2.

PRIMA CONSACRARE

În timpul primei curățări, aspiratorul robotizat TESLA cartografiază camera și salvează o hartă a zonei curățate atunci când curățarea este finalizată. Aspiratorul robot trebuie să se afle întotdeauna în stația de încărcare, iar bateria acestuia trebuie să fie complet încărcată atunci când începe curățarea.

- Apăsăți butonul "3" de pe aspiratorul robotizat pentru a porni curățarea inteligentă (Auto), în care aspiratorul robotizat TESLA folosește navigația avansată cu laser pentru o deplasare optimizată în spațiu. Aceasta este cea mai frecvent utilizată metodă de curățare.
- Această curățare inteligentă poate fi, de asemenea, pornită din aplicație, faceți clic pe "Auto" și apoi pe "Start". Pentru a pune pe pauză/opri curățarea, apăsați din nou "3" pe aspiratorul robot sau faceți clic pe "Pause" în aplicație.

CURĂȚAREA SITE-ULUI

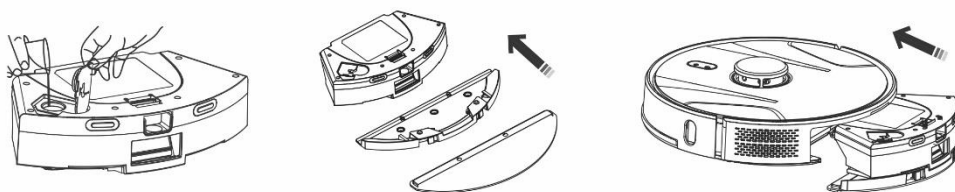
Faceți clic pe "Site Cleaning" în aplicație. Folosiți degetul pentru a selecta pe hartă locația pe care doriți ca robotul aspirator să o curețe. Aspiratorul robotizat se va deplasa de la stația de încărcare până la locația desemnată pe hartă și va curăța zona din jurul locației desemnate, de aproximativ 1,6 x 1,6 metri. Când curățarea este finalizată, aspiratorul robotizat se întoarce la stația de încărcare.

PLANIFICAREA CURĂȚENIEI

Aspiratorul robotizat poate fi programat să curețe automat o dată pe zi, la o oră stabilită, chiar și atunci când nu este nimeni acasă. Această opțiune poate fi găsită în aplicație la rubrica "Settings" (Setări). Dacă opriți robotul aspirator prin apăsarea butonului "3" de pe robotul aspirator, curățarea programată nu va fi efectuată, aceasta trebuie să fie configurată din nou.

ÎNOT ÎN APĂ

Așezați aspiratorul robot în afara stației de încărcare și apăsați butonul "3" pentru a-l opri.



- Deschideți capacul de plastic și umpleți rezervorul de apă. Umpleți din nou rezervorul de apă numai după ce ați scos rezervorul din corpul robotului aspirator. Este posibil să apară o ușoară scurgere de apă reziduală la manipularea rezervorului. În acest caz, ștergeți imediat scurgerea cu o cârpă uscată.
- Instalați cârpa de mop pe suportul pentru mop. Umeziți ușor cârpa de mop cu apă pentru o ștergere mai rapidă și mai lină. Dacă cârpa de mop este murdară după curățare, o puteți spăla ușor în apă caldă.
- Introduceți cu grijă tava cu suportul pentru cârpa de mop instalat în corpul robotului aspirator. Nu turnați apă peste robotul aspirator sau interiorul acestuia, robotul aspirator nu este rezistent la apă.

- Trei niveluri de curățare cu apă pot fi setate în aplicația de telefon.
- Nu lăsați aspiratorul robotizat în staționare sau cu reziduurile de apă în rezervorul de apă.
- Păstrați suficientă apă în rezervorul de apă pentru a șterge sau clătiți mopul, dacă este necesar.
- După ce ați terminat de curățat, goliți întotdeauna apa rămasă din rezervorul de apă, clătiți-l și uscați cârpa de mop.
- Vă recomandăm să ștergeți podeaua cu apă curată și caldă, deoarece detergenții pot produce spumă și poate agrava scurgerea apei pe cârpa mopului sau poate cauza dungi pe podea după ce aceasta s-a uscat.
- Pentru a obține cel mai bun rezultat atunci când ștergeți cu apă, vă recomandăm să folosiți această funcție într-o cameră și apoi să treceți la camera următoare.
- Din motive de siguranță, nu încărcați bateria cu rezervorul de apă plin cu apă.

Turnați în rezervorul de apă numai detergenți de pardoseală care nu fac spumă și respectați diluția recomandată de producător, nu utilizați detergenți concentrați. Nu folosiți parfumuri, agenți de îndepărtare a petelor sau substanțe care conțin alcool și substanțe chimice.

ÎNTOARCEREA LA STAȚIA DE ÎNCĂRCARE

Aspiratorul robot va căuta o stație de încărcare după ce a apăsat butonul „4” de pe aspiratorul robot sau a făcut clic pe „Încărcare” în aplicație. În modul standby, aspiratorul robot are un consum de energie foarte redus, așa că vă recomandăm să nu opriți alimentarea cu energie electrică a stației de încărcare.

ACTUALIZAREA FIRMWARE-ULUI ASPIRATORULUI ROBOTIZAT

Firmware-ul aspiratorului robotizat este îmbunătățit continuu. Dacă este disponibilă o nouă versiune de firmware, vi se va oferi opțiunea de a descărca actualizarea și de a o instala pe aspiratorul robot în aplicație.

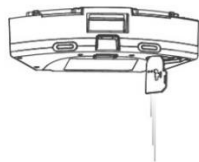
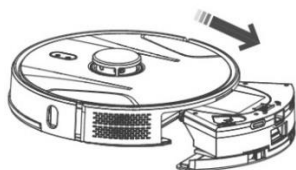
ÎNȚREȚINERE

ATENȚIE! Vă recomandăm o întreținere regulată pentru o curățare cât mai eficientă.

ÎNȚREȚINEREA INSUFICIENTĂ POATE DUCE LA DETERIORAREA ASPIRATORULUI ROBOTIZAT ȘI LA PIERDEREA GARANȚIEI.

Înainte de a efectua curățarea și întreținerea, opriți aspiratorul robotizat prin apăsarea butonului "3". Ștergeți capacul superior al aspiratorului robot cu o cârpă moale uscată sau ușor umedă. Nu utilizați agenți de curățare pentru a curăța suprafața aspiratorului robot, ați putea deteriora suprafața.

COȘUL DE GUNOI/APĂ - curățați după fiecare curățare



- Nivelul de umplere a rezervorului de apă/spargere afectează în mod semnificativ performanța de aspirare a aspiratorului robotizat și calitatea curățării.

- Dacă spălați tava de murdărie/apă cu apă, uscați-o cu grijă înainte de a o reinstala în aspiratorul robotizat.

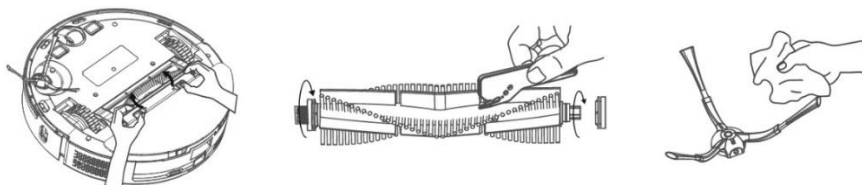
Apăsăți butonul de eliberare pentru a scoate recipientul de murdărie, turnați apa reziduală și goliți murdăria în coșul de gunoi. Vă recomandăm să spălați "Filtrul primar" și tava de murdărie cu apă curată la fiecare 14 zile.

FILTRU HEPA - curățare 1 dată pe săptămână



- Nu curățați filtrul HEPA cu degetele sau cu o perie, ci doar cu un jet de apă curată (nu folosiți agenți de curățare) sau aspirați-l cu un aspirator convențional.
- Lăsați filtrul HEPA să se usuce bine, nu instalați niciodată un filtru HEPA care este umed într-un aspirator robot!
- Nu expuneți filtrul primar și filtrul HEPA la lumina soarelui.
- Aspirarea cu un filtru HEPA murdar sau fără un filtru HEPA introdus poate deteriora aspiratorul robot.
- Vă recomandăm să schimbați filtrul HEPA la fiecare 6 luni.

CĂRUCIORUL PRINCIPAL DE CURĂȚARE MEDIANĂ ȘI CĂRUCIORUL LATERAL DE CURĂȚARE - curățare 1 dată pe săptămână



Scoateți peria de curățare centrală principală prin apăsarea celor două filete de pe capacul periei. Folosiți unealta de curățare pentru a îndepărta părul încurcat în peria principală. Păstrați peria centrală de curățare fără cantități mari de păr, praf, bumbac etc. Verificați peria de curățare laterală împreună cu orificiul de admisie a aerului în funcție de intensitatea murdăriei, cel puțin o dată pe săptămână, și îndepărtați părul încălzit și alte murdării.

Roțiță frontală: Folosiți o șurubelniță cu cap plat pentru a o introduce sub roata de cauciuc și deplasați-o în sus pentru a o îndepărta. După curățare, introduceți-o la loc până când auziți un clic. Curățați, de asemenea, axul roții.

Senzorii de podea: o dată pe săptămână, curățați cei patru senzori de pe partea inferioară a robotului aspirator cu o cârpă moale și uscată. Verificați dacă bara de protecție din față, sub care se află senzorul de impact, nu este blocată.

REZOLVAREA PROBLEMELOR

Problema	Soluție
După instalarea aplicației și împerecherea telefonului mobil cu aspiratorul robot, aspiratorul nu este "Not Connected".	Porniți și opriți routerul Wi-Fi, scoateți aspiratorul robot din aplicație și încercați din nou să îl împerecheați. Vă recomandăm să stați întotdeauna aproape de robotul dvs. în timpul împerecherii routerul Wi-Fi.
Aspiratorul robotizat nu începe să curețe.	<ul style="list-style-type: none">Aspiratorul robot are o baterie slabă. Încărcați bateria la capacitate maximă înainte de a începe curățarea.Bateria este prea fierbinte. Utilizați aspiratorul robot la temperaturi de 0°C ~ 40°C.
Aspiratorul robotizat nu poate fi încărcat.	<ul style="list-style-type: none">Stația de încărcare nu este conectată la rețeaua electrică. Asigurați-vă că este conectat corect cablul de alimentare.Electrozii de încărcare au un contact slab cu aspiratorul robot. Curățați electrozii de pe aspiratorul robot și de pe baza de încărcare.
Aspiratorul robotizat nu se va întoarce la baza de încărcare.	Asigurați-vă că există suficient spațiu în jurul stației de încărcare și că zona de detectare a stației de încărcare este liberă.
Aspiratorul robot este offline (nu este conectat la un router Wi-Fi).	Asigurați-vă că rețeaua Wi-Fi este configurată corect și este complet funcțională. Aspiratorul robotizat trebuie să se afle în permanență în raza unui semnal Wi-Fi bun și puternic de la routerul Wi-Fi.
Aspiratorul este foarte zgomotos.	Curățați peria centrală principală, peria laterală, roțile de rulare, partea inferioară a aspiratorului robot și bara de protecție frontală.
Calitatea slabă a curățeniei.	Goliți tava de murdărie. Curățați sau înlocuiți filtrul HEPA și curățați peria de curățare centrală.
Aspiratorul robotizat nu va începe curățarea programată.	<ul style="list-style-type: none">Dacă bateria aspiratorului robotizat este descărcată, curățarea nu va începe. Vă rugăm să încărcați bateria la capacitate maximă.Curățarea programată nu se va sincroniza corect între robotul aspirator și telefonul mobil dacă robotul aspirator este deconectat de la rețeaua Wi-Fi. Prin urmare, mențineți aspiratorul robotizat în permanență în raza unui semnal Wi-Fi bun și puternic de la routerul Wi-Fi.
Bateria aspiratorului nu poate fi încărcată	<ul style="list-style-type: none">Asigurați-vă că contactele de încărcare sunt conectate corect atunci când este parcat în baza de încărcare.Baza de încărcare trebuie să fie întotdeauna conectată la rețeaua electrică, nu o opriți. Astfel, aspiratorul este întotdeauna pregătit pentru următoarea curățare cu o baterie complet încărcată.

ÎNGRIJIREA BATERIEI

- Dacă veți transporta aspiratorul robot sau dacă nu îl veți folosi pentru o perioadă lungă de timp, opriți-l.
- Reîncărcați din nou bateria la capacitate maximă după trei luni fără utilizare.
- Dacă nu utilizați aspiratorul robot pentru o perioadă lungă de timp, opriți-l și deconectați stația de

încărcare de la rețeaua electrică. Cu toate acestea, ar trebui totuși să încărcați complet aspiratorul o dată la trei luni pentru a preveni golirea completă a bateriei.

SUPPORT TEHNIC

Aveți nevoie de ajutor pentru configurarea și operarea TESLA RoboStar iQ700?

Contactați-ne la www.tesla-electronics.eu.

CONSUMURI

Consumabilele (filtru HEPA, mop din microfibră, perie de curățare, saci de murdărie și multe altele) pot fi achiziționate de la magazinul electronic oficial TESLA eshop.tesla-electronics.eu.

REPARAȚII ÎN GARANȚIE

Pentru reparații în garanție, contactați dealerul de la care ați achiziționat produsul TESLA.

EXCLUDERI DIN GARANȚIE

- În cazul în care echipamentul sau părți ale acestuia s-au uzat ca urmare a utilizării normale. Uzura tipică a echipamentului sau a unei părți a acestuia ca urmare a utilizării normale include, de exemplu, golirea bateriei sau reducerea capacității bateriei sau a acumulatorului până la sfârșitul duratei normale de viață de 6 luni, uzura părților de afișare ale echipamentului, uzura mecanică a telecomenzii și a suprafețelor acestuia, uzura filtrelor, uzura cablurilor de alimentare etc.
- Nerespectarea "Instrucțiunilor importante de siguranță" din manualul de utilizare.
- deteriorarea electromecanică sau mecanică a echipamentului cauzată de utilizarea necorespunzătoare.
- Deteriorări cauzate de elemente naturale, cum ar fi apa, focul, electricitatea statică, supratensiunile etc.
- Deteriorări cauzate de reparații neautorizate.
- Număr de serie al dispozitivului ilizibil.

DECLARAȚIE DE CONFORMITATE

Noi, TESLA Electronics LTD, declarăm că acest echipament este conform cu cerințele esențiale și cu alte prevederi relevante ale standardelor și reglementărilor relevante pentru tipul de echipament.



Acest produs îndeplinește cerințele Uniunii Europene.



Vă rugăm să verificați sistemul local de colectare selectivă a produselor electrice și electronice. Vă rugăm să respectați reglementările locale și să nu aruncați produsele vechi în deșeurile menajere obișnuite. Eliminarea corectă a produselor vechi ajută la evitarea potențialelor consecințe negative pentru mediu și sănătatea umană.

Pe măsură ce produsul este dezvoltat și îmbunătățit, ne rezervăm dreptul de a modifica manualul de utilizare. Cea mai recentă versiune a acestui manual de utilizare poate fi găsită întotdeauna la www.tesla-electronics.eu.

Designul și specificațiile pot fi modificate fără notificare prealabilă, sub rezerva erorilor tipografice.

Vážený zákazník,
ďakujeme, že ste si vybral TESLA RoboStar iQ700.

Pred použitím robotického vysávača si prosím dôkladne prečítajte pravidlá bezpečného používania a dodržujte všetky bežné bezpečnostné pravidlá.

DÔLEŽITÉ BEZPEČNOSTNÉ UPOZORNENIE

ZARIADENIA JE URČENÉ LEN NA POUŽITIE V DOMÁCNOSTI.

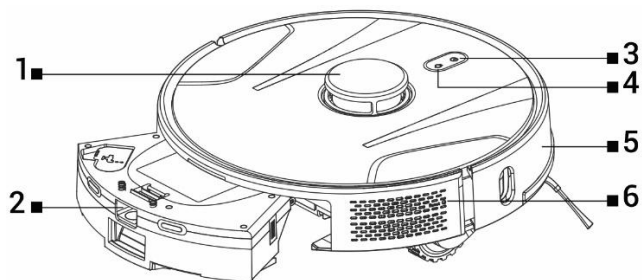
Ide o zložité elektromechanické zariadenie, venujte prosím pozornosť týmto pokynom:

- Zariadenie je určené iba pre vnútorné použitie pri izbovej teplote (max. 40 ° C).
- Pred použitím sa uistite, že je zásobník na nečistoty a filter správne nainštalovaný.
- Používajte iba originálne príslušenstvo, ktoré je určené k tomuto modelu.
- Na dobíjanie batérie používajte iba nabíjajúcu stanicu dodanú s týmto zariadením.
- Nedotýkajte sa častí, ktoré sú pripojené do elektrickej siete, ak máte mokré ruky.
- Nenechávajte zariadenie bez dozoru v prítomnosti detí, nepoužívajte ho v miestnosti kde spí malé dieťa.
- Neotvárajte a neopravujte zariadenie, vystavujete sa tak nebezpečenstvu poranenia elektrickým prúdom a strate záruky.
- Uchovávajte zariadenie z dosahu horľavých a prchavých látok.
- Nepoužívajte zariadenie v príliš teplom, prašnom alebo vlhkom prostredíu.
- Zabráňte pôsobeniu sálavého tepla na plastový povrch zariadenia.
- Nepoužívajte zariadenie v blízkosti predmetov s vodou, ktorá by ho mohla poškodiť.
- Neponárajte zariadenie do vody ani čiastočne a nečistite jej vodou, nie je vodotesné.
- Nepoužívajte zariadenie na mokré podlahe.
- Nevysávajte tekutiny, horiace cigarety, zápalky, horľavé látky, črepy, ostré predmety, múku, cement, omietku, klince, sypké materiály, väčšie kusy papiera, plastové vrecká alebo iné predmety, ktoré môžu zariadenie poškodiť.
- Zariadenie nie je určené na použitie na vyvýšených miestach bez bariér - vestavané poschodie, schodisko, balkón, nábytok a ďalšie. Zariadenie je vybavené čidlami proti pádu, ale môžu nastať okolnosti, kedy kontrolný systém vyhodnotí situáciu chybné (znečistené čidlo, aktuálna porucha čidla, odlesk svetla, zachytené nečistota) a pádu nezabrání (nezastaví). V týchto prípadoch nemôže predávajúci uznať prípadné nároky kupujúceho za takto spôsobené poškodenie zariadenia.
- Výrobca a dovozca do Európskej Únia nezodpovedá za škody spôsobené prevádzkou zariadenia ako napr. poranenia, obarenia, požiare, zranenia, znehodnotenia ďalších vecí a pod.

OBSAH BALENIA

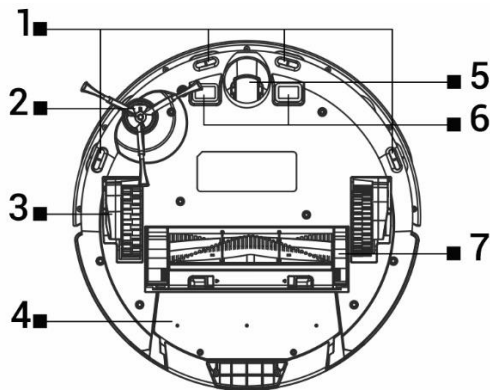
Skontrolujte starostlivo, že ste vybalili všetko dodávané príslušenstvo, odporúčame vám ponechať si počas záručnej doby originálnu papierovú škatulu, užívateľský manuál a baliaci materiál.

POPIS



- 1 Vysielač laserového signálu
- 2 Zásobník na prach a vodu
- 3 Štart/Zastavenie

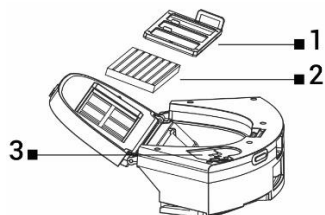
- 4 Návrat do nabíjacej stanice
- 5 Predný nárazník
- 6 Reset vysávača



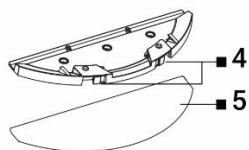
- 1 Čidlá
- 2 Bočná kefka
- 3 Koleska (2x)
- 4 Zásobník na nečistoty a vodu

- 5 Predné kolesko
- 6 Nabíjacie kontakty
- 7 Stredová čistiaca kefa

ZÁSObNÍK NA NEČISTOTY/VODU



- 1 Primárny filter
- 2 HEPA filter
- 3 Otvor na vodu



- 4 Uvoľňovacie tlačidlá
- 5 Mop z mikrovlákna

PRED PRVÝM ÚKLIDOM

- Nasadíte bočnú čistiacu kefku.
- Odstráňte dve penové zarážky umiestnené z boku na nárazníku robotického vysávača.
- Nabíte batériu robotického vysávača.
- Pred začiatkom upratovania pripravte miestnosť tak, aby na podlahe nezostali predmety, ktoré môžu brániť prevádzke robotického vysávača (väčšie papiere, káble, nálepky, malé predmety, nevhodne umiestnený koberec). Odsuňte stoličky a ďalšie väčšie predmety tak, aby mohol robotický vysávač bez problémov dosiahnuť i na neprístupná miesta. Odstráňte tiež predmety, ktoré môžu robotický vysávač pri prevádzke poškodiť.
- Priame slnečné svetlo môže spôsobiť zníženú citlivosť infračervených snímačov robotického vysávača, zabráňte prosím jeho priamemu svitu.
- Čierny nábytok nemusí byť správne detekovaný vzhľadom na fyzikálnu povahu infračervených snímačov. Môže preto dôjsť k miernemu nárazu, ktorý bude utlmený predným nárazníkom.

NABÍJANIE BATÉRIE

Pred prednou stranou nabíjacej stanice nesmú byť žiadne prekážky do vzdialenosti 1.5 metra, po stranách do vzdialenosti 0.5 metra. V oblasti nabíjacej stanice 15 cm nad zemou nemôže byť umiestnené zrkadlo alebo iné objekty so silným odrazom. Nabíjacia stanica by nemala byť vystavená priamemu slnečnému žiareniu. Uistite sa, že je nabíjacia stanica v dosahu kvalitného a silného Wi-Fi signálu, takže sa môže počas nabíjania pripojiť k Wi-Fi sieti.

- Pripojte nabíjaciu stanicu do elektrickej zásuvky.
- Umiestnite robotický vysávač do nabíjacej stanice tak, aby sa nabíjacie konektory ľahko dotýkali kontaktov na nabíjacej stanici. Batéria robotického vysávača sa začne automaticky nabíjať a podsvietený okraj tlačidiel „3“ a „4“ na hornom paneli robotického vysávača bude pomaly preblikávať modrou farbou. Po úplnom dobíí batérie bude svietiť trvalo modrou farbou.

APLIKÁCIA - OVLÁDANIE ROBOTICKÉHO VYSÁVAČA S POMOCOU TELEFÓNU

- Zapnite Bluetooth vo svojom telefóne .
- Nainštalujte si do svojho smartphona aplikáciu pre ovládanie robotického vysávača a nasledujte sprievodcu pre prepojenie vášho smartphona a robotického vysávača.



ANDROID

vyhľadajte v Google Play „Smart Life “



APPLE

vyhľadajte v Apple Store „Smart Life “

- Vytvorte si svoj účet v aplikácii „Smart Life“ a prihláste sa.

- Povoľte všetky oprávnenia, ktoré aplikácia požaduje:
ANDROID - povoľte oprávnenie aplikácia „Poloha“ a „Zariadenie v okolí“.
APPLE - povoľte oprávnenie aplikácia „Poloha“, „Bluetooth“ a „Miestna sieť“.
- Zapnite robotický vysávač hlavným vypínačom „3“.
- Po prihlásení do aplikácie „Smart Life“ kliknite na ikonu „+“ vpravo hore a potom kliknite na „Add Device“.
- Vyberte vo „Small Home Appliances“ vaše zariadenie „Vysávač (Wi-Fi)“.
- Zadajte heslo k vašej Wi-Fi sieti, ku ktorej ste pripojení a podržte tlačidlo „4“ na robotickom vysávači na 5 sekúnd.
- Podsvietený okraj tlačidiel na robotickom vysávači začne blikať, kliknite na „Ďalšie“ a na displeji sa zobrazí „Reset the device“. Kliknite na „Next“ (platí iba pre Android verziu, v iOS kliknite na „Kontrolka potvrdenia bliká“), zobrazí sa spôsob pripojenia, kliknite na „Režim AP“ a potom kliknite na „Pripojiť“.
- Prepnete sa do nastavenia Wi-Fi siete, kde kliknite na Wi-Fi sieť „SmartLife“, po pripojení k tejto Wi-Fi sieti sa vráťte tlačidlom „Späť“ do aplikácie a robotický vysávač sa začne pripájať do aplikácie.
- Po úspešnom spárovaní sa zobrazí pri názve zelená ikona a váš robotický vysávač „TESLA RoboStar iQ700“ bol úspešne pridaný do aplikácie.
- Kliknite na „Dokončené“ a teraz je možné ovládať vybrané funkcie robotického vysávača vašim smartphonom.

V rámci softvérovej náročnosti operačného systému a požiadaviek spoločnosti Google/Apple na zabezpečenie aplikácií je nutné pravidelne prispôbovať aj funkcie aplikácie. Udržujte tiež operačný systém vášho telefónu aktualizovaný na najnovšiu verziu. Aplikácia vyžaduje operačný systém Android 10 a vyšší, inak nie je možné garantovať jej funkčnosť. Aplikácia sa neustále vyvíja a funkcie môžu byť kedykoľvek zmenené, pridané alebo odobraté.

RIEŠENIE PROBLÉMOV S APLIKÁCIOU

- Uistite sa, že je pokrytie Wi-Fi signálom pre váš smartphome a robotický vysávač kvalitné a dostatočne silné. Prvé nastavenie robotického vysávača vykonajte v blízkosti vášho Wi-Fi routera.
- Uistite sa, že je povolená „Poloha“ (GPS) vo vašom smartphome.
- Uistite sa, že aplikácia tretí strany (VPN, antivírus, firewall a pod.) neblokuje prístup k vášmu smartphome.
- Vyskúšajte sa pripojiť k inému Wi-Fi routeru alebo Wi-Fi Hotspotu v inom smartphome, aby ste vylúčili chybu na strane vášho pripojenie k internetu.
- K vášmu Wi-Fi routeru máte pripojené príliš veľa zariadení alebo je možnosť pripojenia nového zariadenia k nemu zablokovaná.
- Resetujte váš Wi-Fi router.

Poznámka: Uistite sa, že je nabíjacia stanica v dosahu kvalitného a silného Wi-Fi signálu, takže sa môže počas nabíjania pripojiť k Wi-Fi sieti. Robotický vysávač potrebuje toto Wi-Fi pripojenie aj počas svojho nabíjania, aby bol správne zorientovaný a dostupný na spustenie upratovania. Podporovaná je Wi-Fi sieť pracujúca na frekvencii 2.4 GHz a zabezpečenie WPA1 alebo WPA2.

PRVÉ SPUSTENIE

Počas prvého upratovania si robotický vysávač TESLA zmapuje miestnosti a po dokončení upratovania

uloží mapu uprataného priestoru. Pri spustení upratovania by sa mal robotický vysávač vždy nachádzať v nabíjacej stanici a jeho batéria by mala byť plne nabitá.

- Stlačte tlačidlo „3“ na robotickom vysávači pre spustenie Inteligentného upratovania (Auto), pri ktorom robotický vysávač TESLA využíva pokročilú laserovú navigáciu pre optimalizovaný pohyb v priestore. Ide o najpoužívanejší spôsob upratovania.
- Toto Inteligentné upratovanie je možné spustiť tiež v aplikácii, kliknite na „Auto“ a potom na „Štart“. Pre prerušenie upratovania/zastavenie robotického vysávača stlačte na robotickom vysávači opäť tlačidlo „3“ alebo v aplikácii kliknite na „Pauza“.

ÚKLID MIESTA

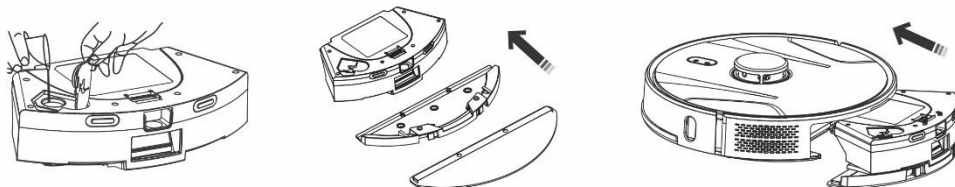
Kliknite v aplikácii na „Upratovanie miesta“. Pomocou prsta vyberte na mape miesto, ktoré má robotický vysávač upratať. Robotický vysávač vyjde z nabíjacej stanice k určenému miestu na mape a vykoná upratovanie v okolí určeného miesta približne s rozmermi 1.6 x 1.6 metra. Po dokončení upratovania sa robotický vysávač vráti do nabíjacej stanice.

PLÁNOVANIE ÚKLIDU

Robotický vysávač je možné naprogramovať tak, aby upratoval automaticky raz denne vždy v určenú dobu, a to aj vtedy, ak nie je nikto doma. Túto voľbu nájdete v aplikácii v časti „Nastavenia“. Pokiaľ robotický vysávač vypnete stlačením tlačidla „3“ na robotickom vysávači, naplánované upratovanie sa nevykoná a je potrebné ho znova nastaviť.

MOPOVANIE VODOU

Umiestnite robotický vysávač mimo nabíjacej stanice a stlačte tlačidlo „3“ pre jeho vypnutie.



- Odklopte plastovú krytku a naberte vodu do zásobníka. Vodu do zásobníka dopĺňajte výhradne po vybratí zásobníka z tela robotického vysávača. Pri manipulácii so zásobníkom môže dôjsť k miernemu úniku zvyškové vody. V takom prípade poliate miesto ihneď utrite suchým handrou.
- Nainštalujte mopovacia tkaninu na držiak mopu. Ľahko navlhčíte vodou mopovaciu tkaninu pre rýchlejšie a plynulejšie stieranie vodou. Ak je mopovací tkanina po upratovaní špinavá, môžete ju opatrne vyprať vo vlažnej vode.
- Opatrne zasuňte zásobník s nainštalovaným držiakom mopovacia tkaniny do tela robotického vysávača. Nepolejte robotický vysávač alebo jeho vnútornú časť vodou, robotický vysávač nie je vodotesný.
- V aplikácii pre telefón možno nastaviť tri úrovne stierania vodou.
- Nenechávajte robotický vysávač zbytočne štát na mieste bez pohybu alebo so zvyškami vody v zásobníku na vodu.
- Udržujte v zásobníku na vodu dostatočné množstvo vody na stieranie, prípadne opláchnite mop.
- Po dokončení upratovania vždy vylejte zvyšnú vodu zo zásobníka na vodu, opláchnite ho a vysušte mopovaciu tkaninu.

- Odporúčame podlahu stierať čistou vlažnou vodou, čistiacou prostriedok môže spôsobiť napenenie a zhoršiť tak odkvapkávanie vody na mopovaciau tkaninu alebo spôsobí šmuhy na podlahe, po jej uschnutí.
- Ak chcete dosiahnuť čo najlepší výsledok pri stieraní vodou, odporúčame používať túto funkciu v jednej miestnosti a potom sa presunúť do ďalšej miestnosti.
- Z bezpečnostných dôvodov nenabíjajte batériu so zásobníkom na vodu naplneným vodou.

Do zásobníka na vodu nalejte iba nepenivé čističe podlahy a dodržujte riedenie podľa odporúčania výrobcu, nepoužívajte koncentrované čističe. Nepoužívajte parfémy, odstraňovače škvŕn alebo látky obsahujúce alkohol a chemikálie.

NÁVRAT DO NABÍJACEJ STANICE

Robotický vysávač vyhľadá nabíjajúcu stanicu po stlačení tlačidla „4“ na robotickom vysávači alebo po kliknutí v aplikácii na „Nabiť“. V pohotovostnom režime má robotický vysávač veľmi nízku spotrebu, preto odporúčame nevypínať prívod elektrickej energie do nabíjacej stanice.

AKTUALIZÁCIA FIRMWARE ROBOTICKÉHO VYSÁVAČA

Firmware robotického vysávača je priebežne vylepšovaný. Pokiaľ je nová verzia firmware dostupná, bude vám v aplikácii ponúknutá možnosť aktualizáciu stiahnuť a nainštalovať ju do robotického vysávača.

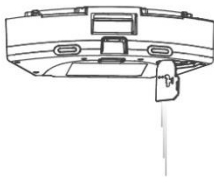
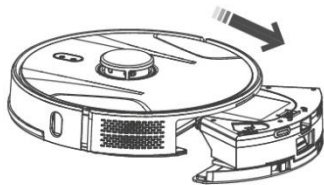
ÚDRŽBA

POZOR! Odporúčame vykonávať pravidelnú údržbu, pre čo najefektívnejšie upratovanie.

NEDOSTATOČNÁ ÚDRŽBA MÔŽE VIESŤ K POŠKODENIU ROBOTICKÉHO VYSÁVAČA A STRATE ZÁRUKY.

Pred vykonávaním čistenia a údržby vypnite robotický vysávač stlačením tlačidla „3“. Utrite horný kryt robotického vysávača mäkkou suchou alebo mierne navlhčenou handričkou. Na čistenie povrchu robotického vysávača nepoužívajte čistiace prostriedky, mohli by ste jeho povrch poškodiť.

ZÁSOBNÍK NA NEČISTOTY/ VODU - vyčistite po každom upratovaní



- Zaplnenosť Zásobníka na nečistoty/vodu výrazne ovplyvňuje sací výkon robotického vysávača a kvalitu upratovania.
- Pokiaľ Zásobník na nečistoty/vodu umyjete vodou, starostlivo ho vysušte pred opätovnou inštaláciou do robotického vysávača.

Stlačte uvoľňovacie tlačidlo pre vybratie nádoby na nečistoty, vylejte zvyškovú vodu a vysušte

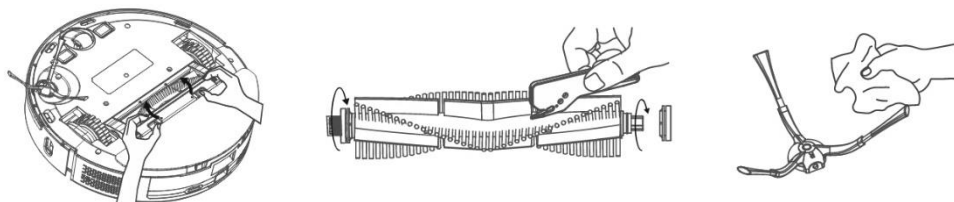
nečistoty do odpadkového koša. Odporúčame umyť „Primárny filter“ a Zásobník na nečistoty čistou vodou každých 14 dní.

HEPA FILTER - čistenie 1krát týždenne



- Nečistite HEPA filter prstami alebo kefou, iba prúdom čistej vody (nepoužívajte čistiace prostriedky) alebo ho vysajte klasickým vysávačom.
- Nechajte HEPA filter dôkladne vysušiť, nikdy neinštalujte do robotického vysávača HEPA filter, ktorý je vlhký!
- Nevystavujte primárny filter a HEPA filter snečnému žiareniu.
- Vysávanie so špinavým HEPA filtrom alebo bez vloženého HEPA filtra môže robotický vysávač poškodiť.
- Odporúčame výmenu HEPA filtra každých 6 mesiacov.

HLAVNÁ STREDOVÁ ČISTIACA KEFA A BOČNÁ ČISTIACA KEFA - čistenie 1krát týždenne



Hlavnú stredovú čistiacu kefu vyberte stlačením oboch úchytiak na kryte kefy. Na odstránenie vlasov zamotaných do hlavnej kefy použite čistiaci nástroj. Udržujte stredovú čistiacu kefu bez väčšieho množstva vlasov, prachu, bavlny a pod. Skontrolujte podľa intenzity znečistenia, minimálne raz týždenne, bočnú čistiacu kefu spoločne s otvorom na nasávanie vzduchu a odstráňte z neho namotané vlasy a ďalšie nečistoty.

Predné pojazďové koliesko: Použite plochý skrutkovač, ktorý vložíte pod gumové koliesko a pohybom nahor ho vyberiete. Po vyčistení ho vložte späť až budete počuť cvaknutie. Vyčistite tiež os kolieska.

Snímače podlahy: Vyčistite raz za týždeň štyri senzory na spodnej časti robotického vysávača jemnou, suchou handričkou. Overte, že predný nárazník, pod ktorým je umiestnený senzor nárazu, nie je zablokovaný.

RIEŠENIE PROBLÉMOV

Problém	Riešenie
Po nainštalovaní aplikácie a spárovaní mobilného telefónu s robotickým vysávačom, je vysávač „Nepripojený“.	Zapnite a vypnite váš Wi-Fi router, odoberte v aplikácii váš robotický vysávač a skúste ho spárovať znova. Odporúčame byť vždy počas párovania v blízkosti Wi-Fi routera.
Robotický vysávač nespustí upratovanie.	<ul style="list-style-type: none">• Robotický vysávač má slabú batériu. Nabite batériu na plnú kapacitu pred spustením upratovania.• Batéria je príliš zahriata. Používajte robotický vysávač v teplotách 0°C ~ 40°C.
Robotický vysávač nemožno nabiť.	<ul style="list-style-type: none">• Nabíjaci stanica nie je pripojená do siete. Uistite sa, že je napájací kábel správne zapojený.• Nabíjaci elektródy majú zlý kontakt s robotickým vysávačom. Vyčistite elektródy na robotickom vysávači a na nabíjacom základni.
Robotický vysávač sa nevráti do nabíjacej základne.	Uistite sa, že je v okolí nabíjacej stanice dostatok miesta a detekčná zóna nabíjacej stanice je čistá.
Robotický vysávač je offline (nepripojený k Wi-Fi routeru).	Uistite sa, že je vaša Wi-Fi sieť správne nastavená a plne funkčná. Robotický vysávač by sa mal neustále nachádzať v dosahu kvalitného a silného Wi-Fi signálu z vášho Wi-Fi routera.
Vysávanie je veľmi hlasné.	Vyčistite hlavnú stredovú kefu, bočnú kefku, pojazďové kolieska, spodnú stranu robotického vysávača a predný nárazník.
Zlá kvalita upratovania.	Vysypte zásobník na nečistoty. Vyčistite alebo vymeňte HEPA filter a vyčistite stredovú čistiacu kefu.
Robotický vysávač nespustí plánované upratovanie.	<ul style="list-style-type: none">• Pokiaľ je batéria robotického vysávača málo nabitá, upratovanie sa nespustí. Nabite batériu na plnú kapacitu prosím.• Naplánované upratovanie nebude správne synchronizované medzi robotickým vysávačom a vašim mobilným telefónom pokiaľ je robotický vysávač odpojený od Wi-Fi siete. Udržujte preto robotický vysávač neustále v dosahu kvalitného a silného Wi-Fi signálu z vášho Wi-Fi routera.
Batériu vysávača nemožno nabiť	<ul style="list-style-type: none">• Uistite sa, že nabíjacie kontakty sú správne spojené pri zaparkovaní v nabíjacej základni.• Nabíjacia základňa by mala byť stále pripojená k elektrickej sieti, nevypínajte ju. Vysávač je potom vždy pripravený na ďalšie upratovanie s plne nabitou batériou.

STAROSTLIVOSŤ O BATÉRIU

- Pokiaľ budete robotický vysávač prevážať alebo ho nebudete dlhšiu dobu používať, vypnite ho.
- Dobite batériu znova do plnej kapacity, po troch mesiacoch bez používania.
- Ak nepoužívate robotický vysávač dlhšiu dobu, vypnite ho a odpojte aj nabíjajúcu stanicu od

elektrickej siete. Napriek tomu by ste mali vysávač plne nabiť raz za tri mesiace, aby ste zabránili úplnému vybitiu batérie.

TECHNICKÁ PODPORA

Potrebujete poradiť s nastavením a prevádzkou TESLA RoboStar iQ700?

Kontaktujte nás na www.tesla-electronics.eu.

SPOTREBNÝ MATERIÁL

Spotrebný materiál (HEPA filter, mop z mikrovlákná, čistiaca kefka, vrecká na nečistoty a mnoho ďalších) môžete zakúpiť v oficiálnom e-shope značky TESLA eshop.tesla-electronics.eu.

ZÁRUČNÁ OPRAVA

Pre záručnú opravu kontaktujte predajcu, u ktorého ste TESLA produkt zakúpili.

VÝLUKY ZO ZÁRUKY

- Ak došlo k opotrebovaniu zariadenia alebo jeho časti v dôsledku bežného používania. Medzi typické opotrebenie zariadenia alebo jeho časti obvyklým používaním sa radí napr. vybitie batérie alebo zníženie kapacity batérie či akumulátora uplynutím obvyklej životnosti 6 mesiacov, opotrebenie zobrazovacích častí zariadenia, mechanické opotrebenie diaľkových ovládačov a ich povrchov, opotrebenie filtra, opotrebenie prívodných káblov a ďalšie.
- Nedodržanie „Dôležitých bezpečnostných pokynov“ uvedených v užívateľskom manuáli.
- Elektromechanické alebo mechanické poškodenie zariadenia spôsobené nevhodným použitím.
- Škoda spôsobená prírodnými živlami ako je voda, oheň, statická elektrina, prepätie, atď.
- Škoda spôsobená neoprávnenou opravou.
- Nečitateľné sériové číslo zariadenia.

VYHLÁSENIE O ZHODE

My, TESLA Electronics LTD, vyhlasujeme, že toto zariadenie je v súlade so základnými požiadavkami a ďalšími príslušnými ustanoveniami noriem a predpisov relevantných pre daný typ zariadenia.



Tento produkt spĺňa požiadavky Európskej Únie.



Informujte sa prosím o miestnom systéme separovaného zberu elektrických a elektronických výrobkov. Postupujte prosím podľa miestnych predpisov a staré výrobky nelikvidujte v bežnom domácom odpade. Správna likvidácia starého produktu pomáha predísť potenciálnym negatívnym dôsledkom pre životné prostredie a ľudské zdravie.

Vzhľadom na to, že sa produkt vyvíja a vylepšuje, vyhradujeme si právo na úpravu užívateľského manuálu. Aktuálnu verziu tohto užívateľského manuálu nájdete vždy na www.tesla-electronics.eu.

Dizajn a špecifikácie môžu byť zmenené bez predchádzajúceho upozornenia, tlačové chyby vyhradené.