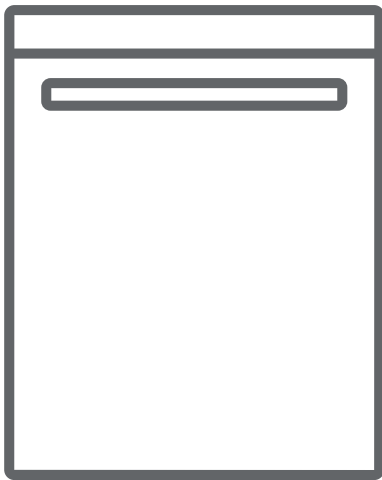




Rommo

CZ Návod k obsluze



RVD4511D

OBSAH

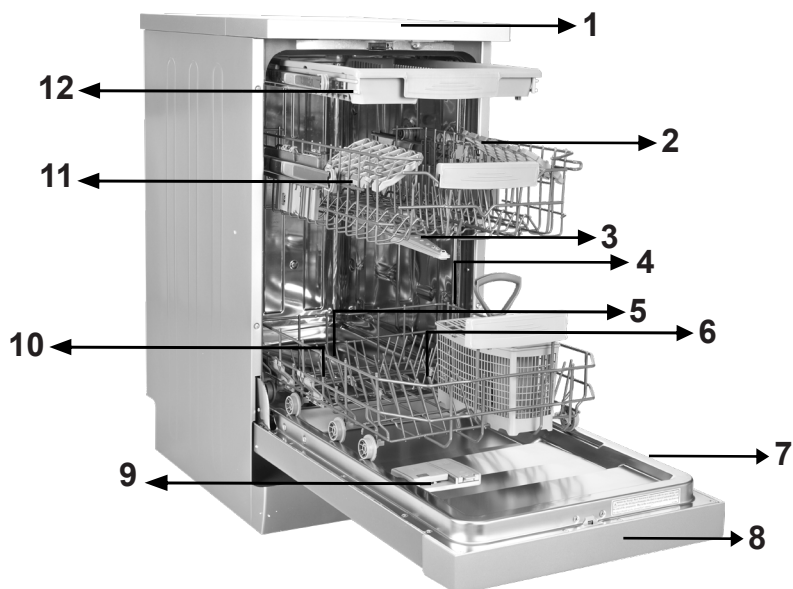
KAPITOLA 1: POPIS PRODUKTU	
Technické údaje	5
Soulad se směrnicemi a údaje o testech	5
KAPITOLA 2: BEZPEČNOSTNÍ POKYNY A DOPORUČENÍ	
Recyklace	6
Bezpečnostní pokyny	6
Doporučení	8
Předměty, které nejsou vhodné k mytí v myčce nádobí	8
KAPITOLA 3: INSTALACE SPOTŘEBIČE	
Umístění spotřebiče	9
Připojení vody	9
Hadice pro přívod vody	9
Hadice pro vypouštění vody	9
Elektrické připojení	10
Před použitím spotřebiče	11
KAPITOLA 4: PŘÍPRAVA SPOTŘEBIČE K POUŽITÍ	
Význam odstranění vodního kamene z vody	11
Plnění solí	11
Testovací proužek	11
Nastavení spotřeby solí	12
Použití čistícího prostředku	12
Naplnění přihrádky na čistící prostředek	12
Kombinovaný čistící prostředek	13
Plnění leštidlem, nastavení	13
KAPITOLA 5: PLNĚNÍ MYČKY NÁDOBÍ	
Rošt na nádobí	16
Alternativní plnění koše	18
KAPITOLA 6: POPIS PROGRAMU	
Položky programu	20
KAPITOLA 7: ZAPNUTÍ SPOTŘEBIČE A VÝBĚR PROGRAMU	
Změna programu	22
Zrušení programu	22
KAPITOLA 8: ÚDRŽBA A ČISTĚNÍ	
Filtry	25
Ostříkovací ramena	25
Filtr hadice	25
KAPITOLA 9: CHYBOVÉ KÓDY A CO DĚLAT V PŘÍPADĚ SELHÁNÍ	26
KAPITOLA 10: PRAKTICKÉ A UŽITEČNÉ INFORMACE	27

Vážení zákazníku, naším cílem je nabízet Vám vysoce kvalitní produkty, které překročí Vaše očekávání. Váš spotřebič byl vyroben v moderních závodech a pečlivě otestován ohledně kvality.

Před použitím spotřebiče si pečlivě přečtete tento návod, který obsahuje základní informace o bezpečné instalaci, údržbě a použití. Ohledně instalace svého produktu kontaktujte nejbližší autorizovaný servis.

Pokyny k použití se vztahují na několik modelů. Z toho důvodu se mohou objevit rozdíly.

KAPITOLA 1: POPIS SPOTŘEBIČE



1. Horní kryt spotřebiče

2. Horní koš s rošty

3. Horní ostřikovací rameno

4. Spodní košík

5. Spodní ostřikovací rameno

6. Filtry

7. Výrobní štítek

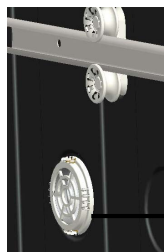
8. Ovládací panel

9. Příhrádka na čisticí prostředek a leštidlo

10. Příhrádka na sůl

11. Zápádka horního košíku

12. Horní košík na příbory



13 **Turbo sušící jednotka:** Tento systém nabízí lepší sušící výkon.

KAPITOLA 1: TECHNICKÉ ÚDAJE

Kapacita	10 sad nádobí
Výška	850 mm
Výška (bez pracovní desky)	820 mm
Šířka	450 mm
Hloubka	598 mm
Čistá hmotnost	40 kg
Vstup elektřiny	220-240 V, 50 Hz
Celkový výkon	1900 W
Topný výkon	1800 W
Výkon čerpadla	100 W
Čerpací výkon čerpadla	30 W
Tlak vody	0,03 MPa (0,3 bar)-1 MPa (10 bar)
Napětí	10 A

Soulad se směrnicemi a údaje o testech / Prohlášení EU o shodě

Tento výrobek splňuje požadavky všech příslušných směrnic EU s příslušnými standardy, jež jsou zárukou získání označení CE. Elektronickou kopii tohoto návodu k obsluze naleznete na

www.sharphomeappliances.com.

KAPITOLA 2: BEZPEČNOSTNÍ POKYNY A DOPORUČENÍ

BEZPEČNOSTNÍ POKYNY A DOPORUČENÍ Recyklace

- Recyklovatelné materiály se používají v určitých komponentech a obalech.
- Plastové části jsou označeny mezinárodními zkratkami: (>PE< , >PS< , >POM< , >PP<).
- Kartonové části byly vyrobeny z recyklovaného papíru. Odevzdejte karton ve sběrně starého papíru, která zajistí jeho další recyklaci.
- Takovéto materiály nelze zlikvidovat spolu s běžným domovním odpadem. Odevzdejte je v nejbližší sběrně odpadu, která zajistí jejich recyklaci.
- Pro získání informací o způsobech likvidace a sběrných místech kontaktujte relevantní centra.

Informace o bezpečnosti

Po doručení spotřebiče

- Pokud uvidíte jakékoli poškození obalu spotřebiče, kontaktujte prodejce nebo zákaznický servis.
- Rozbalte obalové materiály tak, jak je vyznačeno, a zlikvidujte je v souladu s pravidly.

Body, kterým je třeba během instalace věnovat pozornost

- Pro instalaci spotřebiče zvolte vhodné umístění s rovným a stabilním povrchem.
- Proveďte instalaci a zapojení spotřebiče v souladu s pokyny.
- Tento spotřebič musí být nainstalován a opraven pouze autorizovaným servisním centrem.
- Do spotřebiče lze použít pouze originální náhradní díly.
- Před instalací se ujistěte, že je spotřebič odpojený.
- Zkontrolujte, zda je elektrický systém v domácnosti zapojený v souladu se směrnicemi.
- Všechna elektrická zapojení musí odpovídat hodnotám na výrobním štítku.
- Zkontrolujte, zda spotřebič nestojí na napájecím kabelu.
- Nikdy nepoužívejte prodlužovací kabel nebo rozdvojku. Zástrčka musí zůstat po instalaci snadno dostupná.
- Po instalaci spotřebič nejprve spusťte bez náplně.

Při každodenním použití

- Tento spotřebič slouží k použití v domácnosti; nepoužívejte jej k jiným účelům. Použití myčky nádobí ke komerčním účelům má za následek ztrátu záruky.
- Jsou-li dvířka otevřená, nesedejte na ně, ani na ně nepokládejte žádné předměty, spotřebič by se mohl převrátit.
- Nikdy nepoužívejte čisticí prostředky a leštidla, které nejsou určeny přímo pro myčky nádobí. Naše společnost v takovém případě nenese žádnou zodpovědnost.
- Vodu z myčky v žádném případě nepijte!
- Vzhledem k nebezpečí exploze nevkládejte do myčky žádné chemické látky, například rozpouštědla.
- Před mytím zkontrolujte, zda jsou plastové předměty odolné proti vysokým teplotám.

KAPITOLA 2: BEZPEČNOSTNÍ POKYNY A DOPORUČENÍ

Tento spotřebič mohou používat děti starší 8 let a osoby s omezenými tělesnými, smyslovými nebo mentálními schopnostmi anebo osoby bez příslušných znalostí a zkušeností, pokud jsou pod dozorem nebo byly poučeny o bezpečném užívání tohoto spotřebiče a chápou související nebezpečí. Děti si nesmí se spotřebičem hrát. Čištění a údržbu nesmí provádět děti bez dozoru.

- Do košíku nedávejte nevhodné a těžké předměty, které překračují kapacitu košíku. Výrobce nenese odpovědnost za jakékoli poškození vnitřních částí.
- Neotevírejte myčku v průběhu programu. Bezpečnostní zařízení zajistí, že v případě otevření se myčka zastaví.
- Abyste předešli nehodě, nenechávejte dvířka otevřená.
- Nože a jiné ostré předměty dávejte do košíku na nože ostřím dolů.
- Pokud je napájecí kabel poškozený, musí jej vyměnit kvalifikovaný elektrikář nebo příslušný servis.
- Je-li možnost EnergySave aktivní, na konci programu se otevřou dvířka. Nevyvíjejte tlak na zavřená dvířka, aby nedošlo k poškození mechanismu dvířek. Aby se zajistilo účinné sušení, je třeba dvířka otevřít po 30 minutách (modely se systémem automatického otevírání dvířek).

Varování: Poté, co se ozve signál oznamující automatické otevření, nestůjte přede dvířky.

Z důvodu bezpečnosti Vašich dětí

- Po sejmutí obalů ze spotřebiče se ujistěte, že se tyto materiály nacházejí mimo dosah dětí.
- Nedovolte dětem, aby si se spotřebičem hrály nebo jej zapínaly.
- Čisticí prostředky uchovávejte mimo dosah dětí.
- Během otevírání dvířek spotřebiče se děti musí nacházet v bezpečné vzdálenosti, neboť uvnitř spotřebiče se mohou nacházet zbytky čisticích prostředků.
- Ujistěte se, že Váš starý spotřebič nepředstavuje pro Vaše děti žádnou hrozbu. Jsou známy případy dětí, které se zamkly uvnitř starých spotřebičů. Abyste takové situaci předešli, zničte zámek dveří starého spotřebiče a odřízněte elektrické kabely.

V případě selhání

- Jakékoli opravy prováděné kýmkoli jiným, než jsou zaměstnanci autorizovaného servisu, budou mít za následek ztrátu záruky na Váš spotřebič.
- Před provedením oprav spotřebiče se ujistěte, že je spotřebič odpojený od napájení. Vypněte pojistku nebo odpojte spotřebič od elektrické sítě. Vždy tahejte za zástrčku, nikoliv za kabel. Zkontrolujte, zda je přívod vody vypnutý.

KAPITOLA 2: BEZPEČNOSTNÍ POKYNY A DOPORUČENÍ

Doporučení

- Abyste dosáhli úspory energie a vody, odstraňte z nádobí hrubé nečistoty předtím, než je vložíte do myčky. Myčku spusťte teprve po úplném naplnění.
- Program předmytí použijte pouze tehdy, je-li to nezbytně nutné.
- Nádobí, jako jsou mísy, skleničky a hrnce, dávejte do myčky dnem vzhůru.
- Doporučujeme, abyste do myčky nedávali různé druhy nádobí nebo víc nádobí, než je uvedeno.

Předměty, které nejsou vhodné k mytí v myčce nádobí:

- Cigaretový popel, zbytky svíček, lak, barvy, chemické látky, alobal.
- Vidličky, lžice a nože se slonovinovou nebo dřevěnou stříenkou, lepené předměty, předměty, které se mohou rozpustit, předměty znečištěné kyselými nebo zásaditými chemickými látkami.
- Plastové předměty, které nejsou žáruvzdorné, které jsou měděné nebo hliníkové.
- Hliníkové a stříbrné předměty (mohou ztratit barvu, lesk).
- Určité druhy jemného skla, porcelán s ornamentálními vzory, neboť ten se může po prvním umytí smýt; křišťálové nádoby, neboť v průběhu času ztratí svoji průhlednost; nože, které nejsou žáruvzdorné, nádobí z olovnatého skla, prkénka, předměty vyrobené ze syntetického vlákna.
- Absorbující předměty, např. houbičky nebo drátěnky, které nejsou vhodné k mytí v myčce.

Varování: V budoucnosti kupujte nádobí vhodné k použití v myčce. **INSTALACE SPOTŘEBIČE**

Umístění spotřebiče

Při určení místa instalace vyberte dobře přístupné místo, kde bude možné snadno vkládat a vyjímat nádobí.

Spotřebič neumísťujte na tam, kde je pravděpodobné, že pokojová teplota klesne pod 0 °C.

Před umístěním vyjměte spotřebič z obalu, dodržujte přitom upozornění na obalu.

Spotřebič umístěte do blízkosti přívodu a odtoku vody. Při umístění spotřebiče musíte vzít v úvahu, že jeho zapojení nebude po instalaci možné změnit.

Spotřebič nechtejte za dvířka nebo panel.

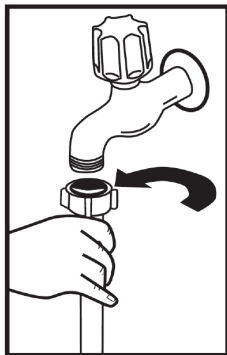
Dejte pozor, abyste dodrželi určitou vzdálenost od všech stran spotřebiče, aby jej bylo možné během čištění pohodlně vysunout a zasunout.

Zkontrolujte, zda během umístění spotřebiče nedošlo k zachycení hadic pro přívod a odtok vody. Rovněž se ujistěte, že spotřebič nestojí na napájecím kabelu. Upravte nastavitelné nožky spotřebiče tak, aby byl stabilní a vyrovnaný. Správné umístění spotřebiče zajistí bezproblémové otevírání a zavírání dvířek. Pokud se dvířka spotřebičenedovírají správně, zkontrolujte, zda je spotřebič na rovném povrchu. Pokud tomu tak není, upravte výšku nastavitelných nožek a ujistěte se, že je spotřebič ve stabilní pozici.

KAPITOLA 3: INSTALACE SPOTŘEBIČE

Připojení vody

Rozvody vody musí být vhodné pro instalaci myčky nádobí. Rovněž Vám doporučujeme, abyste na vstupu vody nainstalovali filtr a předešli tak poškození spotřebiče z důvodu kontaminace nečistotami (písek, hlína, rez, atd.), které se mohou občas nacházet ve vodovodním potrubí nebo v domácích rozvodech vody.



Hadice pro přívod vody

Nepoužívejte hadici pro přívod vody ze starého spotřebiče. Použijte novou hadici, která byla dodaná společně s Vaším spotřebičem. Pokud ke spotřebiči připojíte novou

hadici, nechte jí chvíli před zapojením protékat vodu. Hadici pro přívod vody připojte přímo ke kohoutku. Tlak přívodu vody musí být minimálně 0,03 Mpa a maximálně 1 Mpa. Je-li tlak vody nad 1 Mpa, je třeba nainstalovat pojistný ventil.

Po provedení zapojení je třeba kohoutek plně otevřít a zkontrolovat, zda z něj neuniká voda. Z důvodu bezpečnosti zavřete přívod vody po dokončení každého programu.

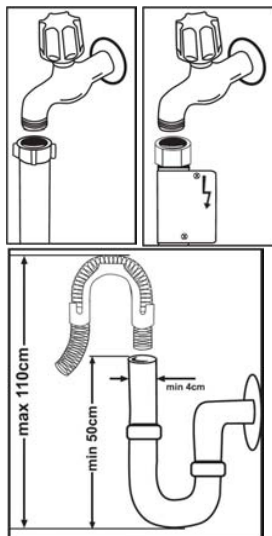
Připojení vody:

Všimněte si potisku na přívodní hadici!

Pokud je model označen 25°, může být teplota vody max. 25 °C (studená voda).

Pro všechny ostatní modely:

Výhodná je studená voda; teplota horké vody max. 60 °C.



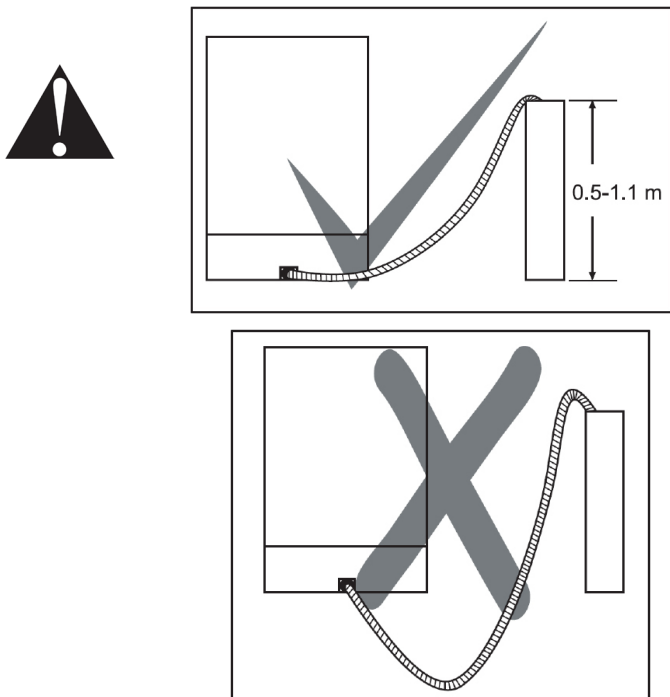
POZNÁMKA: V některých modelech je použito zařízení Aquastop. V případě použití zařízení Aquastop může dojít k nebezpečnému pnutí. Výtokový otvor neprořezávejte. Nedovolte, aby se toto zařízení ohnulo.

Hadice pro vypouštění vody

Hadici pro vypouštění vody lze zapojit přímo do odtoku vody nebo do sifonu. Pomocí speciální hadice (je-li k dispozici) lze vodu vypouštět přímo do umyvadla tak, že hadici zaháknete přes okraj umyvadla. Toto připojení musí být 50 - 110 cm nad úrovní podlahy.

KAPITOLA 3: INSTALACE SPOTŘEBIČE

Varování: Je-li použita hadice delší než 4 m, myčka nemusí pracovat správně. V takovém případě naše společnost nenese žádnou zodpovědnost za nekvalitní výsledek mytí.



Elektrick zapojení

Uzemněná zástrčka Vašeho spotřebiče musí být zapojena do uzemněné zásuvky vhodného napětí. V případě, že není provedeno žádné uzemnění, nechte je provést kvalifikovaným elektrikářem. V případě připojení spotřebiče k neuzemněné zásuvce nenese naše společnost odpovědnost za problémy, ke kterým může dojít. Zástrčka tohoto spotřebiče může být vybavena pojistkou 13 A v závislosti na zemi užívání (například Velká Británie, Saúdská Arábie).

Váš spotřebič je nastaven na 220 - 240 V. Je-li napětí ve Vaší zemi 110 V, zapojte transformátor 110/220 V a 3000 W. Spotřebič nesmí být během manipulace zapojen. Vždy použijte zástrčku dodanou s Vaším spotřebičem.

Spuštění při nízkém napětí způsobí zhoršení kvality mytí.

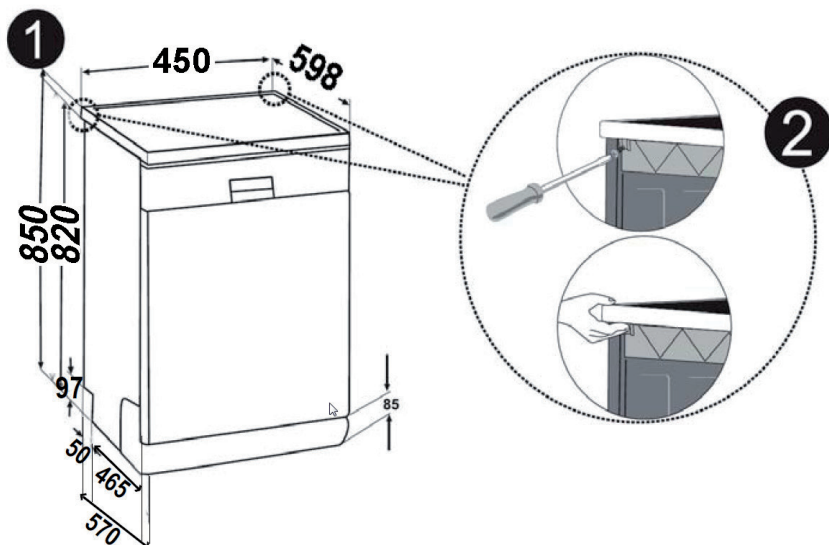
Výměna napájecího kabelu musí být provedena autorizovaným servisem nebo autorizovaným technikem. Nedodržení tohoto pokynu může vést k nehodám.

Z bezpečnostních důvodů spotřebič odpojte od elektrické sítě vždy po dokončení programu mytí. Aby nedošlo k úzu elektrickým proudem, odpojení neprovádějte, máte-li mokré ruce. Když odpojíte spotřebič od sítě, nikdy netahejte za kabel, ale za zástrčku.

INSTALACE SPOTŘEBIČE

Montáž spotřebiče

Pokud si přejete provést montáž spotřebiče do kuchyňské linky, zajistěte, abyste měli dostatek prostoru, a zjistěte, zda máte k tomu vhodné rozvody¹. Pokud se rozhodnete, že je prostor v kuchyňské lince vhodný k montáži spotřebiče, sejměte horní desku tak, jak je znázorněno na obrázku. **2**

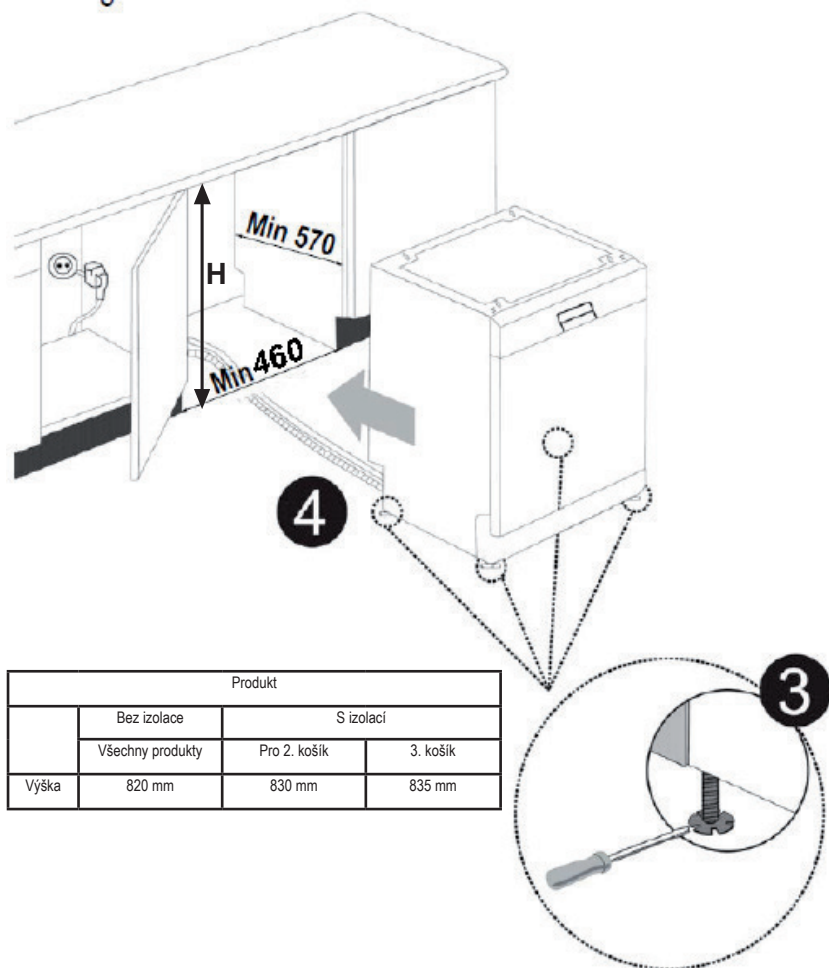


Varování: Povrch, pod kterým plánujete umístit spotřebič, musí být stabilní, aby se předešlo nevyvážení.

Abyste mohli horní desku sejmout, odstraňte šrouby, které desku drží a nachází se v zadní části spotřebiče; potom zatlačte přední panel 1 cm od přední strany dozadu a zdvihněte jej.

INSTALACE SPOTŘEBIČE

Nožičky spotřebiče nastavte podle sklonu podlahy. **3** Spotřebič zasuňte do linky a dbejte na to, aby nedošlo k ohnutí nebo zaseknutí hadic. **4**



Varování: Po sejmutí horní desky musí být spotřebič umístěn na takové uzavřené místo, do kterého se vejde.

PŘED POUŽITÍM SPOTŘEBIČE

. Příprava myčky na první použití

- Ujistěte se, že rozvody vody a elektřiny odpovídají hodnotám vyznačeným v pokynech k instalaci spotřebiče.
- Sejměte všechny obaly z vnitřní části spotřebiče.
- Nastavte úroveň změkčení vody.
- Naplňte nádržku na leštidlo.

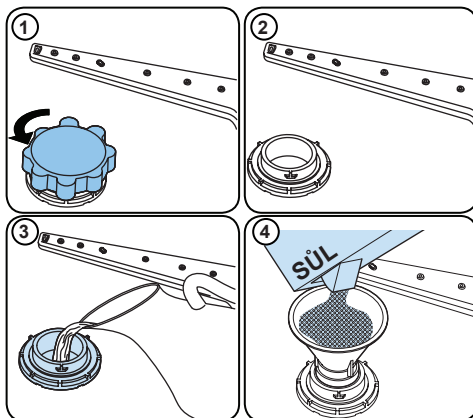
Použití soli (POKUD JE K DISPOZICI)

Aby se dosáhlo dobrého výsledku, myčka potřebuje měkkou, méně vápenitou vodu. V opačném případě zůstanou na nádobí a uvnitř myčky zbytky vodního kamene. To negativně ovlivní mycí, sušicí a lešticí výkon Vaší myčky. Když voda protéká změkčovacím systémem, jsou z ní odstraňovány ionty způsobující tvrdost a voda dosáhne měkkosti potřebné k dosažení nejlepšího výsledku mytí. V závislosti na stupni tvrdosti přírodní vody se tyto ionty, které rychle tvrdnou, rychle hromadí uvnitř změkčovacího systému. Systém změkčování vody je třeba vyměňovat, aby zajistil stejnou výkonnost i během dalšího mytí. K tomu se používá sůl do myčky nádobí.

Do myčky lze použít pouze speciální sůl určenou pro změkčení vody. Nepoužívejte sůl s malými zrnky nebo práškovou sůl, která by se snadno rozpustila. Použití jiného typu soli může spotřebič poškodit.

Doplňte sůl (POKUD JE K DISPOZICI)

Chcete-li přidat změkčovací sůl, otevřete víčko přihrádky na sůl otočením proti směru hodinových ručiček. **(1)** **(2)** Při prvním použití naplňte přihrádku 1 kg soli a vodou **(3)**, dokud téměř nepřeteče. Pokud je to možné, použijte nálevku **(4)**, usnadníte si tak plnění. Nasaďte a zavřete víčko. Po každých 20 - 30 cyklech přidejte do myčky sůl, dokud se přihrádka nenaplní (přibližně 1 kg).





Přihrádku na sůl naplňte vodou pouze při prvním použití.

Použijte sůl určenou k použití v myčkách nádobí.

Při spuštění myčky se přihrádka na sůl naplní vodou, proto vložte sůl do myčky před začátkem mytí.

Pokud sůl přetekla a myčku jste okamžitě nespustili, spusťte krátký mycí program, abyste myčku ochránili před korozi.

Testovací proužek

	Vodu z kohoutku nechte odtékat (1 min)	Proužek ponořte do vody na 1 sekundu	Protřeptejte proužek.	Počkejte (1 min)	Nastavte úroveň tvrdosti vody.
					1  2  3  4  5  6 

POZNÁMKA: Výchozí úroveň je 3. Pokud je voda ze studny nebo má úroveň tvrdosti nad 90 dF, doporučujeme použít filtrační a čisticí zařízení.

Tabulka tvrdosti vody

Úroveň	Německé značení dH	Francouzské značení dF	Britské značení dE	Kontrolka
1	0–5	0–9	0–6	Na displeji se zobrazí L1.
2	6–11	10–20	7–14	Na displeji se zobrazí L2.
3	12–17	21–30	15–21	Na displeji se zobrazí L3.
4	18–22	31–40	22–28	Na displeji se zobrazí L4.
5	23–31	41–55	29–39	Na displeji se zobrazí L5.
6	32–50	56–90	40–63	Na displeji se zobrazí L6.

Systém změkčování vody

Myčka je vybavena systémem na změkčování vody, který snižuje tvrdost vstupní vody. Chcete-li zjistit úroveň tvrdosti vody z vodovodu, obraťte se na vodohospodářskou společnost nebo použijte testovací proužek (pokud je k dispozici).

Nastavení

- Zapněte spotřebič stisknutím tlačítka Zap./Vyp.
- Ihned po zapnutí myčky stiskněte a přidržte tlačítko Výběr programu po dobu nejméně 3 sekund.
- Jakmile se zobrazí „SL“, tlačítko uvolněte. Dále se zobrazí poslední nastavená úroveň.
- Pomocí tlačítka Program nastavte požadovanou úroveň. Každé stisknutí tlačítka Program zvyšuje úroveň. Jakmile je dosaženo úrovně 6, další stisknutí vrátí úroveň na 1.
- Poslední vybraná úroveň tvrdosti vody se uloží do paměti vypnutím spotřebiče pomocí tlačítka Zap./Vyp.

Použití čisticího prostředku

Používejte pouze čisticí prostředky určené k použití v domácích myčkách nádobí. Čisticí prostředky skladujte na chladném, suchém místě mimo dosah dětí.

Abyste dosáhli nejlepších výsledků, přidejte do vybraného programu vhodný čisticí prostředek. Množství potřebného čisticího prostředku závisí na cyklu, množství nádobí a úrovni znečištění.

Nepřidávejte do přihrádky na čisticí prostředek více čisticího prostředku, než je nutné; jinak se na skle a nádobí objeví bělavé pruhy nebo namodralé vrstvy, které mohou způsobit korozi skla. Pokračování v používání příliš velkého množství čisticího prostředku může způsobit poškození spotřebiče.

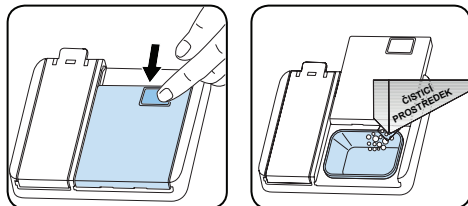
Použití malého množství čisticího prostředku může mít za následek špatné mytí a na nádobí se mohou objevit bělavé pruhy.

Další informace naleznete v pokynech výrobce čisticího prostředku.

Naplnění přihrádky na čisticí prostředek

Zatlačením na západku otevřete přihrádku a naplňte ji čisticím prostředkem.

Zavřete víko jeho zatlačením, dokud nezaklapne na místo. Přihrádku doplňujte těsně před zahájením každého programu. Pokud je nádobí silně znečištěné, přidejte do přihrádky pro předmytí další čisticí prostředek.



Použití kombinovaných čisticích prostředků

Tyto prostředky by měly být používány podle pokynů výrobce.

Nikdy nedávejte kombinované čisticí prostředky do vnitřní části nebo do košíku na příbory.

Kombinované čisticí prostředky neobsahují pouze čisticí prostředek, ale také leštidlo, látky nahrazující sůl a další složky v závislosti na kombinaci.

Kombinované čisticí prostředky nedoporučujeme používat v krátkých programech. Místo toho použijte práškové čisticí prostředky. Pokud při používání kombinovaných čisticích prostředků narazíte na problémy, obraťte se na jejich výrobce.

Když přestanete kombinované čisticí prostředky používat, ujistěte se, že tvrdost vody a leštidlo jsou nastaveny na správnou úroveň.

Použití leštidla

Leštidlo pomáhá nádobí vysušit bez šmouh a skvrn. Aby bylo nádobí bez skvrn a sklenice čiré, je nutné použít leštidlo. Leštidlo se automaticky přidá během fáze horkého oplachování. Pokud je nastavení dávkování leštidla příliš nízké, na nádobí zůstanou skvrny a nebude vysušené ani umyté.

Pokud je nastavení dávkování leštidla příliš vysoké, na skle a nádobí se objeví namodralý povlak.

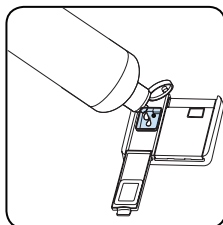
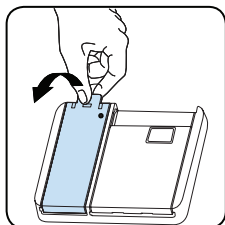
Naplnění lešticím prostředkem a nastavení

Chcete-li doplnit lešticí prostředek, otevřete víčko zásobníku na lešticí prostředek. Dolijte lešticí prostředek do úrovně MAX a potom víčko zavřete. Nedolévejte příliš velké množství leštidla a případně zbytky přelitého leštidla otřete.

Pokud chcete změnit dávkování leštidla, postupujte podle následujících kroků před zapnutím spotřebiče:

- Zapněte spotřebič stisknutím tlačítka Zap./Vyp.
- Ihned po zapnutí myčky stiskněte a přidržte tlačítko Výběr programu po dobu nejméně 5 sekund.
- Jakmile se zobrazí „rA“, tlačítko uvolněte. Po nastavení úrovně lešticího prostředku následuje nastavení úrovně tvrdosti vody. Dále se zobrazí poslední nastavená úroveň.
- Nastavte úroveň stisknutím programového tlačítka.
- Chcete-li nastavení uložit, myčku vypněte.

Pokud nádobí není správně vysušeno nebo je špinavé, zvyšte úroveň dávkování leštidla. Pokud se na nádobí objeví modré skvrny, snižte úroveň dávkování leštidla.



Úroveň	Dávka leštidla	Kontrolka
1	Leštidlo se nevydává	Na displeji se objeví r1.
2	Je vydána 1 dávka	Na displeji se objeví r2.
3	Jsou vydány 2 dávky	Na displeji se objeví r3.
4	Jsou vydány 3 dávky	Na displeji se objeví r4.
5	Jsou vydány 4 dávky	Na displeji se objeví r5.

PLNĚNÍ MYČKY NÁDOBÍ

Nejlepších výsledků mytí dosáhnete při dodržení následujících pokynů.

Naplnění myčky nádobí do kapacity uvedené výrobcem pomáhá šetřit vodu a energii.

Ruční předmětů nádobí vede ke zvýšení spotřeby vody a energie a není doporučeno. Hrnky, sklenice, příbory, malé talíře a misky můžete umístit do horního koše. Neumísťujte vysoké sklenice vedle sebe, nebudou stát pevně a mohly by se tak poškodit.

Vysoké sklenice a poháry opírejte o okraje koše nebo police, nikoliv o sebe.

Veškeré nádobí, jako jsou hrnky, sklenice a hrnce, do myčky dávejte otvorem dolů, aby se v nich nehromadila voda.

Je-li myčka vybavena košíkem na příbory, doporučujeme jej používat, abyste dosáhli nejlepších výsledků mytí. Všechny velké nádoby (hrnce, pánve, pokličky, mísy atd.) a všechny velmi špinavé kusy nádobí umísťujte do spodního koše

Nádobí a příbory neumísťujte jedny na druhé.



VAROVÁNÍ: Ujistěte se, že otáčení ostříkovacích ramen nic nebrání.



VAROVÁNÍ: se, že po naplnění myčky nedochází k zablokování přihrádky na čisticí prostředek.

Doporučení

Před umístěním nádobí do myčky z něj odstraňte veškeré hrubé zbytky jídla. Myčku spouštějte zaplněnou.



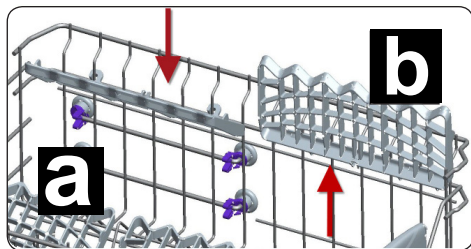
Nevkládejte do myčky příliš velké množství nádobí a nádobí umísťte vždy do správných košů.



VAROVÁNÍ: Abyste předešli možným zraněním, nože s dlouhou rukojetí a ostrými hranami umísťte ostřím dolů.

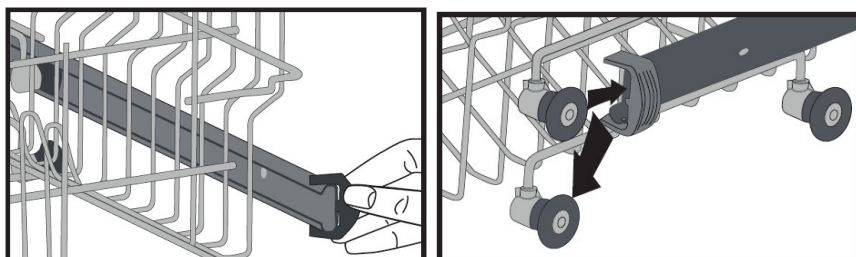
Příhrádky horního koše

Příhrádky horního koše můžete vyklopit, a nebo sklopit, b. Na příhrádky položte šálky a velké nádoby (vodorovně).



Nastavení výšky koše

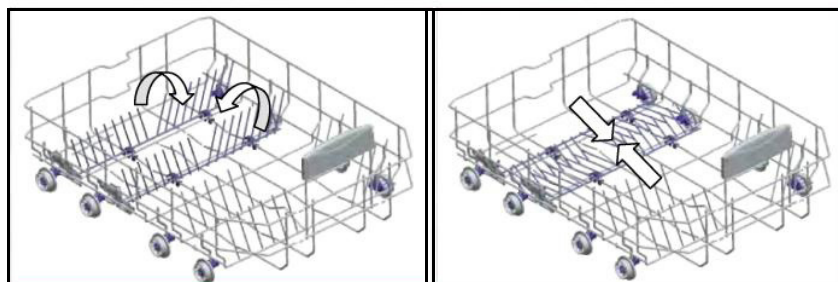
Horní koš se nachází v horní části spotřebiče. V této pozici je možné dát velké předměty, například hrnce, do spodního koše. Když dáte horní koš do spodní pozice, můžete do něj dát velké talíře. Ke změně výšky koše použijte kolečka na koši. Otevřete upevňovací části na konci horního košíku, otočte je do stran, a košík vyjmě-te. Košík na kolejnicích vyměňte změnou pozic koleček a uzavřením upevňovacích částí.



Spodní koš

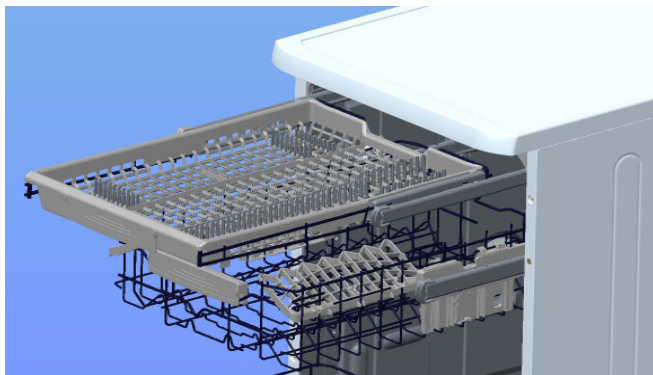
Skládací rošty

Skládací rošty tvořené dvěma částmi, které se nachází ve spodním koši Vašeho spotřebiče, jsou navrženy tak, abyste do nich mohli dávat velké předměty, např. hrnce, pánve atd. V případě potřeby lze každou část složit samostatně nebo je lze složit všechny a získat tak větší prostor. Skládací rošty můžete postavit nahoru nebo je můžete složit dolů.

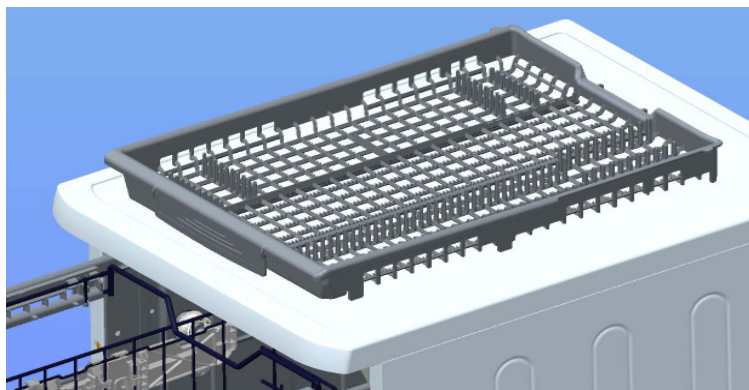


Horní košík na příbory

Horní košík je navržený pro vkládání vidliček, lžící a nožů, dlouhých vařeček a malých předmětů.



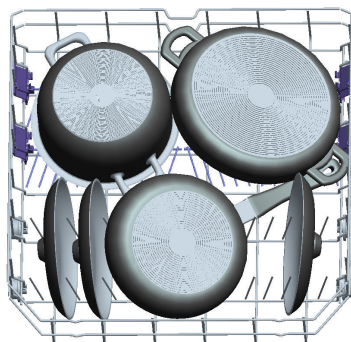
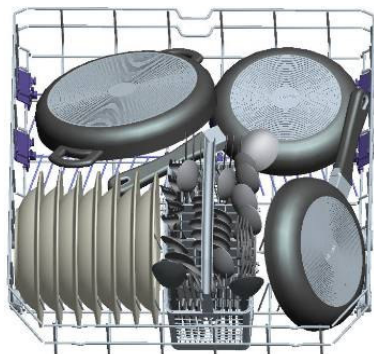
Vzhledem k tomu, že jej lze z myčky snadno vyjmout, můžete nádobí vyjmout z myčky společně s košíkem.



Varování: Nože a další ostré předměty je nutné do košíku na příbory vložit horizontálně.

KAPITOLA 5: PLNĚNÍ MYČKY NÁDOBÍ

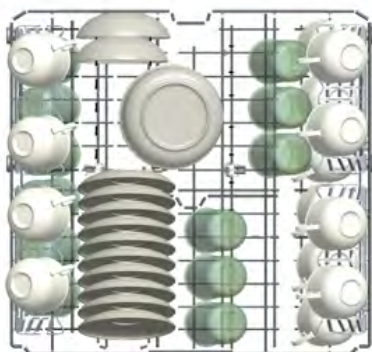
Alternativní plnění koše Spodní koš



Nesprávné naplnění myčky

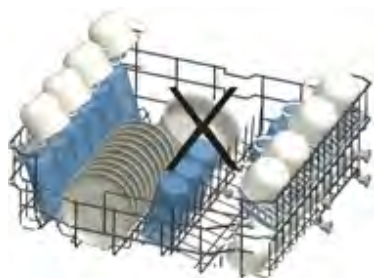
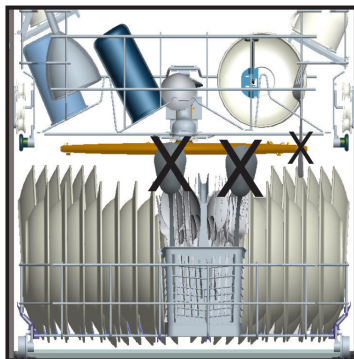
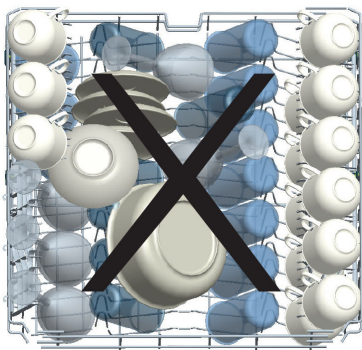
Nesprávné naplnění myčky může způsobit snížení mycího a sušícího výkonu. Abyste dosáhli nejlepších výsledků, dodržujte prosím pokyny výrobce.

Horní koš



KAPITOLA 5: PLNĚNÍ MYČKY NÁDOBÍ

Nesprávné rozložení nádobí




Důležitá poznámka pro zkušební laboratoře

Pro informace o výkonnostních testech nás kontaktujte na adrese: “dishwasher@standardtest.info”. Ve svém e-mailu uveďte název modelu a sériové číslo (20 čísel), které najdete na dvířkách spotřebiče.

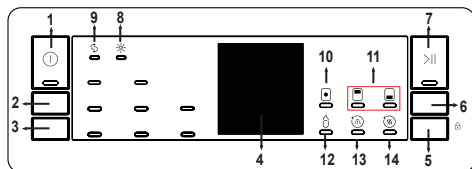
TABULKA PROGRAMŮ

	P1	P2	P3	P4	P5	P6	P6
Název programu:	Předmytí	Rychlý 30 minut	Jemný 40 °C	Eco	Super 50 minut	Intenzivní 65 °C	Auto
Typ znečištění:	Pro opláchnutí nádobí, které plánujete umýt později.	Pro lehce znečištěné nádobí a rychle mytí.	Pro lehce znečištěné Křalké nádobí.	Standardní program pro běžně znečištěné, denně používané nádobí se sníženou spotřebou energie a vody.	Rychlejší program pro běžně znečištěné, denně používané nádobí.	Pro silně znečištěné nádobí.	Automatický program pro silně znečištěné nádobí.
Míra znečištění:	Mírné	Mírné	Mírné	Střední	Střední	Silné	Silné
"Množství čistícího prostředku: A: 25 cm ³ B: 15 cm ³ "	-	A	A	A	A	A	A
Délka trvání programu (h:min):	00:15	00:30	01:14	03:42	00:50	02:02	01:39 - 02:02
Spotřeba elektřiny (kWh/cykus):	0.020	0.670	0.800	0.755	1.000	1.600	1.300 - 1.600
Spotřeba vody (l/ cyklus):	3.6	9.9	13.2	9.0	9.9	14.0	11.2 - 14.0

- Délka programu se může měnit v závislosti na množství nádobí, teplotě vody, okolní teplotě a zvolených dodatečných funkcích.
- Hodnoty uváděné pro jiné programy než ekologický program jsou pouze informativní.
- Eco (ekologický) program je vhodný k mytí běžně znečištěného nádobí. Je pro toto použití nejúčinnějším programem, pokud jde o kombinovanou spotřebu energie a vody, a používá se k posouzení souladu s právními předpisy EU o ekodesignu.
- Mytí nádobí v domácí myčce nádobí obvykle spotřebovává méně energie a vody ve fázi používání než ruční mytí nádobí, pokud se myčka nádobí pro domácnost používá podle pokynů výrobce.
- Práškový mycí prostředek používejte pouze pro krátké programy.
- Krátké programy nezahrnují sušení.
- Chcete-li urychlit sušení, doporučujeme po ukončení cyklu nechat trochu pootevřená dvířka.
- Přístup do databáze produktů, kde naleznete informace o modelu, můžete získat načtením kódu QR na energetickém štítku.

 **POZNÁMKA:** Podle nařízení 1016/2010 a 1059/2010 se mohou hodnoty spotřeby energie v programu Eco lišit. Tato tabulka je v souladu s předpisy 2019/2022 a 2017/2022.

OVLÁDACÍ PANEĽ



1. Tlačítko Zap./Vyp.
2. Tlačítko Výběr programu
3. Tlačítko Odložený start
4. Ukazatel Zbývající čas
5. Tlačítko Vybrat
6. Tlačítko Možnosti
7. Tlačítko Start/Pauza
8. Kontrolka Lešticí prostředek
9. Kontrolka Sůl
10. Kontrolka Tabletový prostředek
11. Kontrolky Poloviční náplň
12. Kontrolka Hygiena
13. Kontrolka Extra Oplachování
14. Kontrolka Extra suché

1. Tlačítko Zap./Vyp.

Zapněte spotřebič stisknutím tlačítka Zap./Vyp. Kontrolka Zap./Vyp. bude svítit po celou dobu, co je myčka zapnutá.

2. Tlačítko Výběr programu

Stisknutím tlačítka Program vyberte vhodný program.

3. Tlačítko Odložený start

Čas spuštění programu můžete odložit o 1 až 24 hodin stisknutím tlačítka Odložený start (3) předtím, než se program spustí. Chcete-li změnit čas odložení, stiskněte nejdříve tlačítko Start/Pauza a potom stiskněte tlačítko Odložený start pro volbu nového času odložení. Stisknutím tlačítka Start/Pauza aktivujete nový čas odloženého spuštění. Chcete-li odložené spuštění zrušit, musíte pomocí tlačítka Odložený start čas změnit na 0 hodin, zatímco je myčka pozastavená.

4. Ukazatel Zbývající čas

Průběh programu lze sledovat pomocí kontrolky Mytí, Oplachování, Sušení, Konec a ukazatele Zbývající čas. Když svítí kontrolka Sušení, spotřebič zůstane přibližně 40–50 minut potichu vzhledem k délce zvoleného programu.

5. Tlačítko Vybrat

Možnosti lze vybrat opakovaným stisknutím tlačítka Možnosti. Kontrolka vybrané

možnosti začne blikat. Vyberte možnost stisknutím tlačítka Vybrat. Kontrolka vybrané možnosti zůstane svítit.

6. Tlačítko Možnosti

Pokud jste u posledního použitého programu použili extra funkci, tato funkce zůstane aktivní i při dalším programu. Chcete-li tuto funkci u nově vybraného programu zrušit, stiskněte tlačítko Možnosti pro procházení možností a poté stisknutím tlačítka Vybrat odpovídající možnost deaktivujte nebo přístroj vypněte pomocí tlačítka zap./vyp. Chcete-li u nově vybraného programu použít extra funkci, vyberte požadovanou funkci.

7. Tlačítko Start/Pauza

Stisknutím tlačítka Start/Pauza program spustíte. Kontrolka mytí se rozsvítí a kontrolka Zbývající čas zobrazí dobu trvání programu. Zobrazuje také zbývající čas během chodu programu. Pokud během probíhajícího programu otevřete dvířka přístroje, program se pozastaví a kontrolka Start/Pauza začne blikat.

8. Kontrolka Lešticí prostředek

Když je hladina lešticího prostředku nízká, rozsvítí se výstražná kontrolka nedostatku lešticího prostředku, což znamená, že byste měli naplnit přihrádku na lešticí prostředek.

9. Kontrolka Sůl

Při nedostatku změkčovací soli se rozsvítí výstražná kontrolka nedostatek soli, což znamená, že byste měli naplnit přihrádku se solí.

10. Kontrolka Tabletový prostředek

Při použití kombinovaného čisticího prostředku obsahujícího sůl, leštidlo a extra funkce, vyberte možnost Tabletový prostředek.

11. Kontrolka Poloviční náplň

Výběrem možnosti poloviční náplně lze provést tři způsoby mytí: oba koše, horní koš a dolní koš. Tyto možnosti jsou ideální při menším naplnění, umožňují myčce nádobí provádět méně mytí a spotřebovat méně energie.

12. Kontrolka Hygiena


Můžete si vybrat funkci Hygiena a zvýšit hygienu a čistotu mycího procesu změnou teploty vody a doby trvání mytí zvoleného programu.


13. Kontrolka Extra oplachov


Pokud je vybrána možnost Oplachování, budou do vybraného programu přidány kroky mytí a oplachování, aby Vaše nádoby bylo dokonale čisté a zářivé.

14. Kontrolka Extra suš

Pokud svítí kontrolka sušení, budou do vybraného programu přidány další kroky zahřívání a sušení, takže Vaše nádoby bude důkladněji vysušeno.

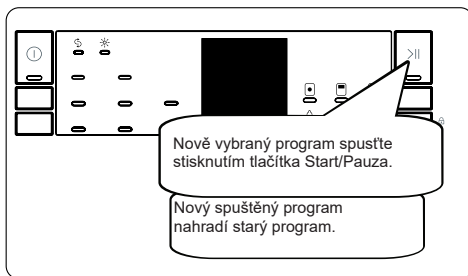
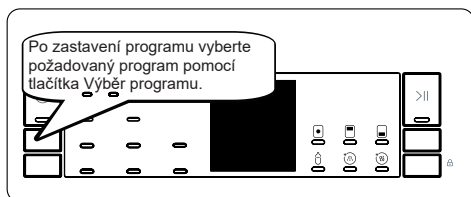
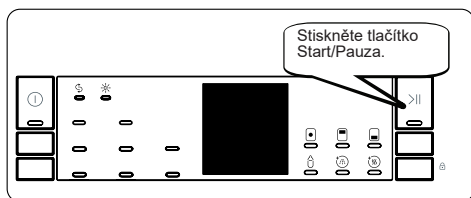
 **POZNÁMKA:** Funkci dětské pojistky aktivujete / deaktivujete stisknutím a přidržením tlačítka Vybrat (5) po dobu asi 3 sekund. Při aktivaci dětské pojistky všechny kontrolky zablíkají a na ukazateli zbývajících času (5) se jednou zobrazí „CL“. Při deaktivaci dětské pojistky všechny kontrolky a „CL“ zablíkají dvakrát.

 **POZNÁMKA:** Chcete-li nějaký program uložit jako oblíbený, stiskněte současně tlačítka Program (2) a Odložený start (3). Vybrat oblíbený program pak lze stisknutím a přidržením tlačítka Program (2) po dobu 3 sekund.

 **POZNÁMKA:** Pokud vypnete spotřebič po výběru doby odložení a spuštění programu, odložení se zruší.

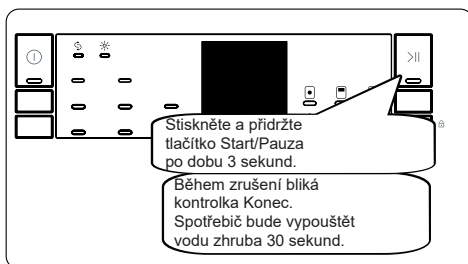
Změna programu

Chcete-li změnit program, zatímco je spotřebič v chodu.

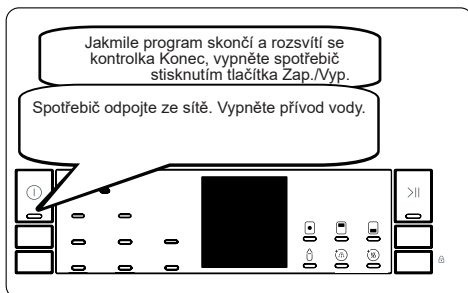


Zrušení programu

Chcete-li program zrušit během chodu.



Vypnutí spotřebiče



 **POZNÁMKA:** Neotevírejte dvířka, dokud program neskončí.



POZNÁMKA: Po dokončení mycího programu můžete nechat dvířka myčky pootevřená, abyste urychlili proces sušení.



POZNÁMKA: Pokud jsou během chodu otevřena dvířka myčky nebo je během chodu přerušeno napájení, bude program pokračovat po zavření dvířek nebo po obnovení napájení.

Nastavení bzučáku

Chcete-li nastavit hlasitost bzučáku, postupujte podle následujících kroků:

1. Otevřete dvířka a současně stiskněte a přidržíte tlačítka Vybrat (5) a Možnosti (6) po dobu 3 sekund.
2. Po rozpoznání nastavení zvuku vydá bzučák dlouhé pípnutí a spotřebič zobrazí poslední nastavenou úroveň, od „S0“ do „S3“.
3. Chcete-li snížit hlasitost, stiskněte tlačítka Vybrat (5). Chcete-li zvýšit hlasitost, stiskněte tlačítka Možnosti (6).
4. Chcete-li nastavené hodnoty hlasitosti uložit, myčku vypněte. Úroveň „S0“ znamená, že jsou všechny zvuky vypnuty. Tovární nastavení je „S3“.

Úsporný režim

Chcete-li aktivovat nebo deaktivovat úsporný režim,

postupujte podle následujících kroků:

1. Otevřete dvířka a současně stiskněte a přidržíte tlačítka Program (2) a Možnosti (6) po dobu 3 seku
 2. Po 3 sekundách se na displeji zobrazí poslední nastavení, „IL1“ nebo „ILO“.
 3. Když je aktivován úsporný režim, zobrazí se „IL1“. V tomto režimu vnitřní osvětlení zhasne 4 minuty po otevření dvířek a spotřebič se vypne po 15 minutách nečinnosti, aby se šetřila energie.
 4. Když je úsporný režim deaktivovaný, na displeji se zobrazí „ILO“. Pokud je úsporný režim deaktivovaný, vnitřní osvětlení bude svítit, dokud zůstanou dvířka otevřená, a spotřebič bude zapnutý, dokud jej uživatel nevypne.
 5. Chcete-li vybraná nastavení uložit, myčku vypněte.
- V továrním nastavení je úsporný režim aktivní.

Antibakteriální technologie IonTech (v závislosti na modelu)

Tato funkce zajišťuje extra hygienu díky technologii iontů a funguje jako nezávislý program. Tuto funkci aktivujete stisknutím tlačítka Možnosti (6) po dobu 3 sekund. Po 3 sekundách se na displeji zobrazí „Ion“, což znamená, že funkce Natural Ion Tech je aktivní. Poté co se zobrazí „Ion“, tlačítka uvolněte. Pokud uživatel po dobu 24 hodin po aktivaci funkce Natural Ion Tech neprovede žádnou akci, funkce se automaticky zruší.



POZNÁMKA: Pokud se myčka vypne, funkce Antibakteriální technologie IonTech se zruší.



POZNÁMKA: Funkce Ion Tech nefunguje v kombinaci s žádným programem.



POZNÁMKA: Pokud je funkce Crystallight nebo Natural Ion Tech aktivní, rozsvítí se při otevřených dvířkách příslušná kontrolka.

ČIŠTĚNÍ A ÚDRŽBA

Čištění myčky je důležité pro udržení životnosti spotřebiče.

Ujistěte se, že nastavení změkčení vody (je-li k dispozici) je provedeno správně a že je použito správné množství čisticího prostředku, aby se zabránilo hromadění vodního kamene. Jakmile se rozsvítí kontrolka soli, doplňte přihrádku na sůl. V myčce nádobí se může časem usazovat olej a vodní kámen. Pokud k tomu dojde:

- Naplňte přihrádku na čisticí prostředek, ale nevkládejte do myčky žádné nádobí. Vyberte program, který myje při vysoké teplotě, a spusťte program s prázdnou myčkou. Pokud to Vaši myčku nádobí dostatečně nevyčistí, použijte čisticí prostředek určený pro myčky nádobí.
- Chcete-li prodloužit životnost Vaší myčky, pravidelně ji každý měsíc čistěte.
- Těsnění dvířek pravidelně otírejte navlhčeným hadříkem, abyste odstranili veškeré nahromaděné zbytky nebo cizí předměty.

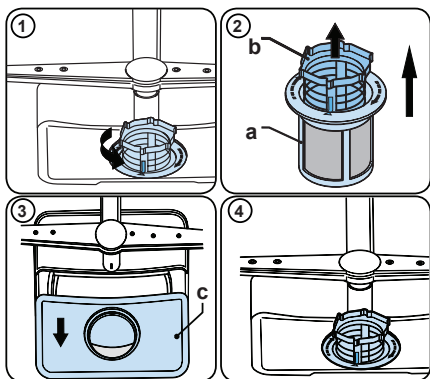
Filtry

Filtry a ostříkovací ramena čistěte minimálně jednou týdně. Pokud v jemných a hrubých filtrech zůstanou jakékoli zbytky potravin nebo cizí předměty, filtry vyjměte a důkladně je vyčistěte pod tekoucí vodou.

a) Mikrofiltr

b) Hrubý filtr

c) Kovový filtr

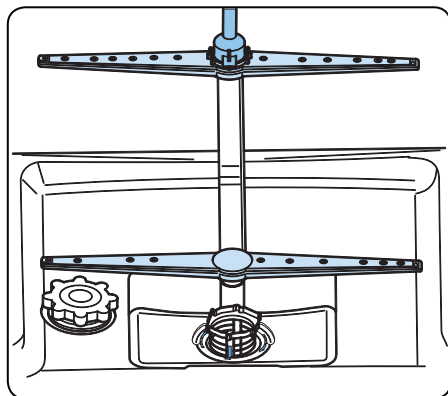


Chcete-li vyjmout a vyčistit kombinaci filtrů, otočte ji proti směru hodinových ručiček a vyjměte ji zvednutím nahoru (1). Vyjměte hrubý filtr z mikrofiltru (2). Potom vytáhněte a vyjměte kovový filtr (3). Filtry důkladně opláchněte pod tekoucí vodou. Namontujte filtry zpět. Sestavu filtrů vraťte zpět otočením ve směru hodinových ručiček (4).

- Myčku nádobí nikdy nepoužívejte bez filtrů.
- Nesprávné nasazení filtru sníží účinnost mytí.
- Čisté filtry jsou nezbytné pro správný chod spotřebiče.

Ostříkovací ramena

Dbejte na to, aby otvory s tryskami nebyly ucpané a aby na ramenech nezůstaly žádné zbytky potravin nebo cizí předměty. Pokud se některá z trysek ucpana, vyjměte rameno a vyčistěte je pod tekoucí vodou. Chcete-li odstranit horní rameno s tryskami, uvolněte matici, která je drží na svém místě, otáčením ve směru hodinových ručiček a zatáhnutím směrem dolů. Ujistěte se, že při opětovném nasazení horního ramena na místo je matice dokonale utažená.



Vypouštěcí čerpadlo

Velké zbytky potravin nebo cizí předměty, které nebyly zachyceny filtry, mohou ucpat čerpadlo odpadní vody. Oplachovací voda bude potom nad filtrem.

! Varování – nebezpečí pořezání!

Při čištění vypouštěcího čerpadla dávejte pozor, abyste se nepořežete o kusy rozbitého skla nebo špičatých předmětů.

V tomto případě:

- 1.** Nejprve vždy odpojte spotřebič od napájení.
- 2.** Vyměňte koše.
- 3.** Odstraňte filtry.
- 4.** Odstraňte vodu. V případě potřeby použijte houbu.
- 5.** Zkontrolujte oblast a odstraňte všechny cizí předměty.
- 6.** Nainstalujte filtry.
- 7.** Znovu vložte koše.

AUTOMATICKÁ CHYBOVÁ HLÁŠENÍ A JEJICH ŘEŠENÍ

CHYBOVÝ KÓD	MOŽNÁ PORUCHA	ŘEŠENÍ
FF / F5 (V závislosti na modelu)	Porucha na přívodu vody	Ujistěte se, že je ventil přívodu vody otevřený a voda teče.
		Odpojte přívodní hadici od kohoutku a vyčistěte filtr hadice.
		Pokud chyba přetrvává, kontaktujte servis.
F5	Porucha tlakového systému	Kontaktujte servisní středisko.
F3	Chyba na přívodu vody	Zavřete kohoutek a kontaktujte servis.
F2	Nelze vypustit vodu	Vypouštěcí hadice a filtry mohou být ucpané.
		Zrušte program.
		Pokud chyba přetrvává, kontaktujte servis.
F8	Chyba ohřevu	Kontaktujte servisní středisko.
F1	Přetékání	Odpojte spotřebič od sítě a zavřete ventil přívodu vody.
		Kontaktujte servisní středisko.
FE	Vadná elektronická karta	Kontaktujte servisní středisko.
F7	Přehřívání	Kontaktujte servisní středisko.
F9	Chyba umístění rozdělovače	Kontaktujte servisní středisko.
F6	Vadný senzor ohřívání	Kontaktujte servisní středisko.
HI	Příliš vysoké napětí	Kontaktujte servisní středisko.
LO	Příliš nízké napětí	Kontaktujte servisní středisko.

Instalaci a opravy spotřebiče musí vždy provádět autorizovaný servisní zástupce, aby se předešlo možným rizikům. Výrobce neodpovídá za škody, které mohou vzniknout při postupech prováděných neoprávněnými osobami. Opravy smí provádět pouze technik. Pokud je nutné vyměnit součástku, ujistěte se, že používáte pouze originální náhradní díly.

Nesprávné opravy nebo použití neoriginálních náhradních dílů mohou způsobit značné škody a vystavit uživatele značnému riziku.

Kontaktní informace zákaznického servisu najdete na zadní straně tohoto dokumentu.

Originální náhradní díly vztahující se k funkčnosti spotřebiče lze získat od zákaznického servisu po dobu nejméně 10 let ode dne, kdy byl Váš spotřebič uveden na trh v Evropském hospodářském prostoru.

AUTOMATIZOVANÉ PŘÍKAZY A JEJICH ŘEŠENÍ

Instalaci a opravy musí vždy provádět autorizovaný servisní zástupce, aby se předešlo možným rizikům. Výrobce neodpovídá za škody, které mohou vzniknout při zásazích prováděných neoprávněnými osobami. Opravy smí provádět pouze technik. Pokud je nutné vyměnit součástku, ujistěte se, že používáte pouze originální náhradní díly.

Nesprávné opravy nebo použití neoriginálních náhradních dílů mohou způsobit značné škody a vystavit uživatele značnému riziku.

Kontaktní informace zákaznického servisu najdete na zadní straně tohoto dokumentu.

Originální náhradní díly vztahující se k funkci spotřebiče podle příslušné objednávky ekodesignu lze získat od zákaznického servisu po dobu nejméně 10 let ode dne, kdy byl Váš spotřebič uveden na trh v Evropském hospodářském prostoru.

Pokud jedna z kontrol programů svítí a kontrolka Start/Pauza se vypíná a zapíná
Dvířka spotřebiče jsou otevřena, zavřete je.

Pokud se program nespustí

- Zkontrolujte, zda je zástrčka zapojená do sítě.
- Zkontrolujte pojistky.
- Zkontrolujte, zda je kohoutek na přívodu vody otevřený.
- Zkontrolujte, zda jste zavřeli dvířka spotřebiče.
- Zkontrolujte, zda jste spotřebič vypnuli stisknutím tlačítka Zap./Vyp.
- Zkontrolujte, zda nejsou filtry na přívodu vody a filtry ve spotřebiči zanesené. **Pokud**

kontrolky "Mytí/sušení"Konec" blikají

- Aktivní alarm - přetékání vody
- Vypněte přívod vody a kontaktujte autorizovaný servis.

Pokud kontrolky nezhasnou po dokončení programu

Zkontrolujte, zda je tlačítko Zap./Vyp. uvolněno.

Pokud v prostoru na čistící prostředek zůstanou zbytky čistícího prostředku Čistící prostředek byl přidán do prostoru na čistící prostředek, který byl mokry.

Pokud na konci programu zůstane ve spotřebiči voda

- Odtoková hadice je ucpaná.
- Filtry jsou ucpané.
- Program se ještě nedokončil.

Pokud se spotřebič zastaví během mytí

- Výpadek napájení.
- Selhání přívodu vody.
- Program může být v pohotovostním režimu.

Pokud se během mytí ozývá hluk a spotřebič se třese

- Nádobí je vložené nesprávně.
- Ramena s tryskami narážejí do nádobí.

Pokud na nádobí zůstanou zbytky jídla

- Nádobí je do myčky vloženo nesprávně, rozstříkovaná voda se nedostala na konkrétní místa.
- Koš je přeplněný.
- Nádobí se naklání.
- Bylo přidáno malé množství čistícího prostředku.
- Byl zvolen nevhodný program, pravděpodobně slabý.
- Ramena s tryskami jsou ucpaná zbytky jídla.
- Filtry jsou ucpané.
- Filtry byly nesprávně nasazeny.
- Ucpaný odtok.

Pokud na nádobí zůstávají bělavé skvrny

- Bylo použito malé množství čistícího prostředku.
- Nastavení dávkování na oplachování bylo nastaveno na velmi nízkou úroveň.
- Nebyla použita žádná speciální sůl navzdory vysoké tvrdosti vody.
- Nastavení systému na zjemňování je na velmi nízké úrovni.
- Víčko prostoru na sůl není dobře dovřeně.

KAPITOLA 10: PRAKTICKÉ A UŽITEČNÉ INFORMACE

Pokud nádobí neuschne

- Byl zvolen program bez sušení.
- Dávkování leštidla bylo nastaveno na příliš nízkou úroveň.
- Nádobí jste vyjmuli příliš rychle.

Pokud na nádobí zůstává rez

- Kvalita nerezového nádobí je nedostačující.
- Vysoký obsah soli ve vodě.
- Víčko prostoru na sůl není dobře dovřené.
- Příliš mnoho soli se při plnění rozstříkne po stranách a do myčky.
- Nesprávné uzemnění.

Pokud problém přetrvává i po provedení kontroly, nebo v případě jakéhokoli selhání, které není popsáno výše, kontaktujte autorizovaný servis.

PRAKTICKÉ A UŽITEČNÉ INFORMACE

1- Když není spotřebič v provozu:

- Spotřebič odpojte a zavřete přívod vody.
- Dvířka nechte mírně pootvřená, abyste předešli hromadění nepříjemného zápachu.
- Vnitřní část spotřebiče udržujte čistou.

2- Eliminace vodních kapek

- Nádobí umyjte pomocí intenzivního programu.
- Ze spotřebiče vyjměte kovové nádoby.
- Nepřidávejte čisticí prostředek.

3- Pokud nádobí do myčky vložíte správně, dosáhnete té nejlepší účinnosti co do spotřeby energie a mycího a sušícího výkonu.

4- Než špinavé nádobí vložíte do myčky, odstraňte všechny hrubé nečistoty.

5- Spotřebič spusťte zcela naplněný.

6- Program předmytí použijte pouze tehdy, je-li to nezbytné.

7- Při výběru programu dodržte informace o programu a průměrné spotřebě.

8- Vzhledem k tomu, že spotřebič dosáhne vysokých teplot, neměl by se nacházet v blízkosti chladničky.

9- Pokud se spotřebič nachází na místě, na kterém existuje nebezpečí zamrznutí, musíte vodu, která ve s které ve spotřebiči zůstala. Zavřete přívod vody, odpojte hadici pro přívod vody od kohoutku a nechte vodu z myčky vytéct.

Výhradní distributor značky Romo pro
Českou republiku:
ELMAX STORE, a.s.
Topolová 777/2,
735 42 Těrlicko,
Česká republika

Záruční a pozáruční servis:
tel.: +420 599 529 251
email: hlaseni.reklamaci@elmax.cz

Prodej náhradních dílů:
tel: +420 599 529 250
email: servis@elmax.cz

www.romocr.cz

