

Hisense

life reimagined

NÁVOD K OBSLUZE

Před používáním tohoto spotřebiče, si prosím důkladně přečtěte tento návod k obsluze a uložte jej pro jeho budoucí využití.

RB224D4BWF
RB224D4BDF
RB224D4BBF

Česky

Obsah

Informace o bezpečnosti a varování.....	2	Užitečné rady a tipy.....	13
Instalace vašeho nového spotřebiče	8	Čištění a péče.....	14
Popis spotřebiče	9	Odstranění možných problémů	16
Provoz	10	Likvidace starého spotřebiče	17
Použití vašeho spotřebiče	13		



Informace o bezpečnosti a varování

Z důvodu vaší bezpečnosti a správného použití, ještě před instalací a prvním použitím spotřebiče, si pozorně přečtete tento návod k obsluze, včetně těchto tipů a varování. Abyste zabránili nežádoucím chybám a nehodám, je důležité zajistit, aby se všechny osoby používající tento spotřebič důkladně seznámily s jeho obsluhou a bezpečnostními funkcemi. Uchovejte si tyto pokyny a v případě předání spotřebiče se ujistěte, zda zůstal tento návod ve spotřebiči tak, aby byl používán v průběhu celé životnosti a správně informoval o správném používání spotřebiče a bezpečnosti. Z bezpečnostních důvodů a pro ochranu majetku dodržujte pokyny v tomto návodu, protože výrobce nenesе žádnou zodpovědnost za poškození způsobené nedodržením těchto pokynů.

Bezpečnost dětí a jiných nezpůsobilých osob

- Podle standardu EN

Tento spotřebič mohou používat děti od 8 let a osoby s omezenými fyzickými, sensorickými nebo mentálními schopnostmi, nebo bez dostatečných zkušeností a znalostí, pokud jsou pod dohledem nebo byly poučeny o správném a bezpečném použití spotřebiče a porozuměly možným rizikům. Nedovolte dětem hrát si se spotřebičem. Čištění a údržbu nesmějí provádět děti bez dozoru.

Podle standardu IEC

Tento spotřebič není určen k používání osobám (včetně dětí) s omezenými fyzickými, sensorickými nebo mentálními schopnostmi, nebo bez dostatečných zkušeností a znalostí, pokud nejsou pod dohledem nebo byly poučeny o správném a bezpečném použití spotřebiče osobou zodpovědnou za jejich bezpečnost.

- Držte obalové materiály mimo dosah dětí, protože představují riziko udušení.
- V případě likvidace spotřebiče odpojte zástrčku od síťové zásuvky, odřízněte napájecí kabel (co nejdříve u spotřebiče) a sundejte dvířka, abyste zabránili úrazu dětí elektrickým proudem, nebo jejich uvěznění ve spotřebiči.
- Pokud tento spotřebič obsahující magnetická těsnění dvířek nahrazuje starší model s pružinovým zámkem (západkou) na dvířkách nebo víku, před likvidací starého spotřebiče znehodnoťte západku. Tímto zabráníte možnému uvěznění dětí ve spotřebiči.

Všeobecná bezpečnost



- **VAROVÁNÍ** – Tento spotřebič je určen pro použití v domácnosti a podobném prostředí, jako jsou
 - zaměstnanecké kuchyně v prodejnách, kancelářích nebo jiném pracovním prostředí;
 - farmy a klienti hotelů, motelů a jiné typy ubytovacího zařízení;
 - místa pro výdej snídaní;
 - cateringové a jiné podobné neprodejné akce
- **VAROVÁNÍ** – V spotřebiči neskladujte explozivní látky, jako jsou plechovky s hořlavými plyny.
- **VAROVÁNÍ** – Pokud je poškozený napájecí kabel, musí ho vyměnit výrobce, servisní technik nebo podobně kvalifikovaná osoba, aby se zabránilo případnému nebezpečí.
- **VAROVÁNÍ** – Udržujte větrací otvory spotřebiče nebo vestavěného nábytku volné bez překážek.
- **VAROVÁNÍ** – K urychlení procesu odmrazování nepoužívejte mechanická zařízení jiná než doporučená výrobcem.
- **VAROVÁNÍ** – Zabraňte poškození chladicího okruhu.
- **VAROVÁNÍ** – Ve skladovacím prostoru spotřebiče nepoužívejte elektrické spotřebiče, pokud nejde o typ, který je doporučený výrobcem.

- **VAROVÁNÍ** – Chladicí a izolační plyn je hořlavý. Likvidaci starého spotřebiče může provádět pouze autorizované servisní středisko. Nevystavujte ohni.
- **VAROVÁNÍ** – Při umístění spotřebiče se ujistěte, zda není napájecí kabel zachycený nebo poškozený.
- **VAROVÁNÍ** – Neumísťujte mnohočetné přenosné zásuvky nebo přenosné zdroje napájení na zadní stranu spotřebiče.

Výměna žárovky osvětlení

- **VAROVÁNÍ** – Žárovky osvětlení nesmí vyměňovat uživatel! Pokud je osvětlení poškozené, požádejte o pomoc zákaznickou linku.

Toto varování se týká pouze chladniček, které mají žárovky osvětlení.

Chladivo

Chladicí izobutan (R600a), který je obsažen v chladicím okruhu spotřebiče, je přírodní plyn s vysokou kompatibilitou se životním prostředím, který je přece jen hořlavý. Během přepravy a instalace spotřebiče zabraňte poškození komponentů chladicího okruhu. Chladivo (R600a) je hořlavé.

- **VAROVÁNÍ** – Chladničky v izolaci obsahují chladivo a chladicí plyny. Chladivo a chladicí plyny musí být likvidovány odborně, protože mohou způsobit poranění očí nebo vznícení. Před provedením správné likvidace se ujistěte, zda není potrubí chladicího okruhu poškozené.



Varování: Nebezpečí požáru/hořlavé materiály

Pokud by došlo k poškození chladicího okruhu:

- Vyhněte se otevřenému ohni a zdrojům vznícení.
- Důkladně vyvětrejte místnost, ve které se spotřebič nachází.

Je nebezpečné měnit nebo upravovat spotřebič jakýmkoliv způsobem.

Jakékoliv poškození přívodního kabelu může vést ke zkratu, požáru a/nebo zasažení elektrickým proudem.



Elektrická bezpečnost

1. Napájecí kabel nesmí být prodlužován.
2. Ujistěte se, zda není zástrčka napájecího kabelu poškozená. Rozdrčená nebo poškozená zástrčka se může přehřívat a způsobit požár.
3. Ujistěte se, zda máte volný přístup k zástrčce spotřebiče.
4. Netahejte za napájecí kabel.
5. Pokud je elektrická zásuvka uvolněná, nepřipojujte k ní zástrčku. Hrozí riziko zasažení elektrickým proudem nebo vzniku požáru.
6. Nesmíte používat tento spotřebič bez krytu vnitřního osvětlení.
7. Chladnička je určena pouze na napájení z jedné fáze střídavého proudu s hodnotami 220~240 V/50 Hz. Pokud je kolísání napětí v místě bydliště uživatele tak velké, že přesahuje výše uvedené limity, z bezpečnostních důvodů použijte pro chladničku automatický napěťový regulátor s více než 350 W. Chladnička musí být vybavena speciální napájecí zástrčkou namísto běžné s jinými elektrickými spotřebiči. Zástrčka musí odpovídat zásuvce s uzemňovacím kontaktem.

Běžné použití

- Ve spotřebiči neskladujte hořlavé plyny ani tekutiny. Hrozí riziko exploze.
- Ve spotřebiči nepoužívejte jiné elektrické spotřebiče (např. elektrický výrobek zmrzliny, mixéry atd.).
- Při odpojování spotřebiče z elektrické zásuvky, vždy tahejte za zástrčku. Netahejte za kabel.

- Do blízkosti plastových dílů tohoto spotřebiče nedávejte horké předměty.
- Nedávejte žádné předměty do blízkosti vzduchových otvorů v zadní stěně.
- Balené mrazené potraviny skladujte v souladu s pokyny výrobce mrazených potravin.
- Měli byste striktně dodržovat doporučení týkající se skladování ve spotřebiči od výrobce. Viz příslušné pokyny o skladování.
- Do mrazicího prostoru nedávejte sycené nebo šumivé nápoje, protože vytvářejí tlak na nádobu, která může explodovat, což může vést k poškození spotřebiče.
- Nekonzumujte mrazené pokrmy ihned po vyjmutí z mrazničky, můžete se poranit.
- Neumísťujte spotřebič na přímé sluneční světlo.
- Držte hořící svíčky, lampy a jiné předměty s otevřeným ohněm v dostatečné vzdálenosti od spotřebiče, abyste zabránili riziku požáru.
- Spotřebič je určen na uskladnění pokrmů a/nebo nápojů v běžné domácnosti podle popisu v návodu. Spotřebič je těžký. Zvyšte pozornost při jeho přemísťování.
- Nevyjímejte ani se nedotýkejte položek v prostoru mrazení, pokud máte vlhké/mokrý ruce, protože to může vést k poraněním pokožky nebo popáleninám z mrazu.
- Nikdy nepoužívejte dno, zásuvky, dvířka apod. na stoupání nebo jako podpěru.
- Mrazené potraviny nesmějí být po rozmrazení znovu zmrazeny.
- Nekonzumujte ledové nanuky nebo kostky ledu hned po vyjmutí z mrazničky, protože byste si tak mohli poranit ústa a rty.
- Abyste zabránili pádu předmětů a zranění nebo poškození spotřebiče, nepřetěžujte přihrádky dvířek ani do zásuvek nedávejte nadměrné množství potravin.
- Tento spotřebič není určen k použití jako zabudovaný spotřebič.

Upozornění!

Péče a čištění

- Před údržbou, vypněte spotřebič a odpojte zástrčku od elektrické zásuvky.

- Spotřebič nečistěte kovovými předměty, parními čističi, éterickými oleji, organickými rozpouštědly ani drsnými čističi.
- Na odstraňování námrazy ze spotřebiče, nepoužívejte ostré předměty. Použijte plastovou škrabku.

Instalace

Důležité!

- Při připojení k elektrické síti buďte opatrní, dodržujte pokyny v tomto návodu.
Spotřebič vybalte a zkontrolujte ho z hlediska viditelných poškození.
- Pokud je spotřebič poškozený, nepřipojujte ho. Oznamte případné poškození v místě zakoupení. V tomto případě si ponechte obalový materiál.
- Doporučuje se počkat několik hodin, před připojením spotřebiče, aby se olej v kompresoru ustálil.
- Okolo spotřebiče zajistěte dostatečné větrání, v opačném případě může docházet k přehřívání. K dosažení dostatečného větrání dodržujte pokyny k instalaci.
- Pokud je to možné, zadní stěna spotřebiče by neměla být velmi blízko stěny a neměl by se dotýkat horkých částí (kompresor, kondenzátor), aby se zabránilo riziku požáru, dodržujte příslušné pokyny k instalaci.
- Spotřebič nesmí být umístěn v blízkosti radiátorů nebo sporáků.
- Po instalaci spotřebiče se ujistěte, zda je zástrčka snadno přístupná.

Servis

- Všechny elektrické činnosti ohledně servisu spotřebiče musí provádět kvalifikovaný servisní technik, nebo kompetentní osoba.
- Tento spotřebič může opravovat pouze autorizované servisní středisko a mohou se používat jen originální náhradní díly.
 - 1) Pokud je spotřebič Frost Free.
 - 2) Pokud spotřebič obsahuje mrazicí prostor.

Poznámka: Děti ve věku od 3 do 8 let mohou vkládat a vyjímat potraviny do chladicího spotřebiče. (Toto ustanovení se vztahuje pouze na region EU.)

Instalace vašeho nového spotřebiče

Před prvním použitím spotřebiče, byste měli být informováni o následujících tipech.

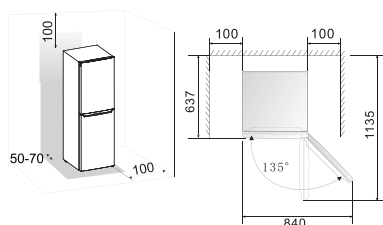
Větrání spotřebiče



Aby se zvýšila účinnost chladicího systému a šetřila

energie, je třeba zajistit dobré větrání kolem spotřebiče. Z tohoto důvodu by měl být zajištěn dostatečný prostor okolo spotřebiče.

Doporučení: 50–70 mm volného prostoru od zadní stěny, nejméně 100 mm od vrchu a nejméně 100 mm od jeho bočních stěn a zajistit dostatek prostoru před dvířky, na zajištění jejich otevření o 135°. Tak jak je to uvedeno na následujících obrázcích.



Poznámka:

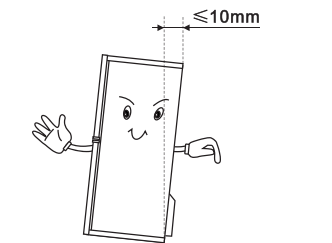
- Tento spotřebič funguje správně v rámci klimatické třídy N, ST uvedené v tabulce níže. Spotřebič nemusí fungovat správně, pokud zůstane delší dobu při teplotě nad nebo pod uvedeným rozsahem.

Klimatická třída	Okolní teplota
SN	+10 °C do +32 °C
N	+16 °C do +32 °C
ST	+16 °C do +38 °C
T	+16 °C do +43 °C

- Postavte váš spotřebič na suché místo, aby byl chráněn před vysokou vlhkostí.
- Spotřebič udržujte mimo dosah přímého slunečního záření, deště nebo mrazu. Postavte spotřebič dále od zdrojů tepla, jako jsou kamna, oheň nebo ohříváče.

Vyrovnění spotřebiče

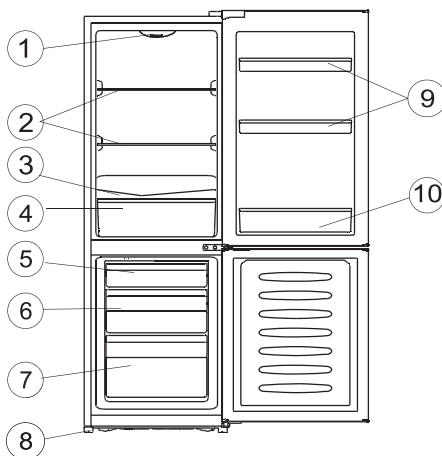
- Na dostatečné vyrovnění a zajištění cirkulace spodní zadní části spotřebiče, může být nutné upravit spodní nožičky.
- Na zajištění samo-zavírání dvířek, nakloňte vrchol směrem dozadu přibližně o 10 mm.



Popis spotřebiče

Pohled na spotřebič

1. Ovládací panel
2. Polička
3. Kryt přihrádky pro ovoce a zeleninu
4. Přihrádka pro ovoce a zeleninu
5. Střední zásuvka mrazničky
6. Střední zásuvka mrazničky
7. Spodní zásuvka mrazničky
8. Nastavitelné nožičky
9. Horní regál dvířek
10. Spodní regál dvířek



Poznámka: Z důvodu neustálé úpravy našich výrobků, se může vaše chladnička mírně lišit od té, která je uvedena v tomto návodu k obsluze, ale její funkce a způsoby používání zůstávají nezměněny.

Poznámka: Chcete-li v mrazničce získat více místa, můžete vyjmout zásuvky (kromě spodní zásuvky v mrazničce!). Abyste dosáhli nejlepší energetické účinnosti tohoto spotřebiče, umístěte všechny poličky a zásuvky do původní polohy, jak je znázorněno výše.

Provoz

Spuštění a nastavení teploty

- Vložte zástrčku napájecího kabelu do zásuvky s ochranným uzemňovacím kontaktem. Když jsou otevřená dvířka prostoru chladničky, rozsvítí se vnitřní osvětlení.
- Ovladač volby teploty se nachází v horní části chladicího prostoru.

Nastavení 0 znamená:

Vypnutí.

Otočením ovladače ve směru hodinových ručiček, zapnete spotřebič.

Nastavení 1 znamená:

Nejvyšší teplotu, nejteplejší nastavení.

Nastavení 7 (konec) znamená:

Nejnižší teplotu, nejchladnější nastavení.

Důležité! Standardně doporučujeme zvolit nastavení 2 nebo 3 nebo 4, pokud chcete vyšší nebo nižší teplotu, otočte prosím ovladač k teplejšímu nebo chladnějšímu nastavení. **Když otočíte ovladač na chladnější teplotu, může to vést k vyšší energetické účinnosti. V opačném případě by to mohlo vést k spotřebě energie.**

Poznámka: Vysoké nastavení teploty urychlí kažení potravin.

• Pro optimální konzervaci potravin je zpravidla nejvhodnější střední nastavení.

Důležité! Vysoké okolní teploty (např. v horkých letních dnech) a chladnější nastavení (pozice 6 až 7), může způsobit to, že kompresor bude pracovat nepřetržitě nebo dokonce bez zastavení!

Příčina: Když je teplota okolí vysoká, kompresor musí pracovat nepřetržitě na zachování nízké teploty ve spotřebiči.

Výměna LED světla:

Varování: LED světlo nesmí vyměňovat uživatel! Pokud je LED světlo poškozené, obraťte se na nejbližší servisní středisko. Při výměně LED světla můžete postupovat podle následujících kroků:

1. Odpojte spotřebič od elektrické sítě.
2. Kryt světla demontujte zatlačením směrem nahoru a ven. Potom vyjměte ovládací skříňku.

3. Jednou rukou uchopte kryt LED světla a druhou rukou zatáhněte současně stiskněte západku konektoru.

4. Vyměňte LED světlo a zacvakněte ho správně na místo.

Vyjmutí a instalace regálu dvířek

Varování: Uživatel nesmí demontovat a montovat regál dvířek! Pokud je police dveří poškozena, obraťte se na zákaznickou linku pomoci. Při výměně police dvířek můžete postupovat podle následujících kroků:



Pravou stranu regálu dvířek zatlačte dovnitř, zatímco držíte levou stranu. Když je zářez regálu oddělen od dvířek chladničky, vyjměte regál šikmo vzhůru.



Nejdříve nakloňte levou stranu regálu dvířek a ujistěte se, zda je zářez připevněn ke dvířkům. Potom zatlačte pravou stranu dovnitř a zatlačte ji na správné místo.

Provoz

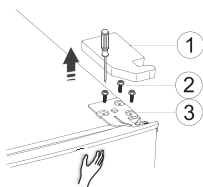
Změna směru otevírání dvířek

Směr otevírání dvířek je možné změnit z pravé strany (dodávané) na levou, pokud je to nutné.

Varování! Při změně směru otevírání dvířek nesmí být spotřebič připojen k elektrické síti. Ujistěte se, zda je zástrčka odpojena od elektrické zásuvky.

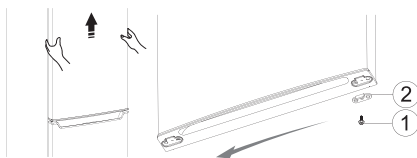
Poznámka: Než položíte chladničku na její zadní stranu za účelem získání přístupu k základně, měli byste ji ponechat na měkké pěnové podložce nebo podobném materiálu, aby nedošlo k poškození zadní desky chladničky. Při změně směru otevírání dvířek, jsou obecně doporučovány následující kroky.

1. Postavte chladničku vzpřímeně. Otevřete horní dvířka, abyste mohli vyjmout všechny regály dvířek (aby nedošlo k jejich poškození) a potom zavřete dvířka.
2. Demontujte kryt horního závěsu (pravý) ①, potom odšroubujte šrouby ② a demontujte díl ③. Dejte právě sejmутý díl ① zpět do plastového sáčku, odložte šrouby ② a díl ③ stranou pro jejich použití.

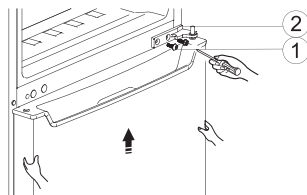


Poznámka: Během kroku 2 držte horní dvířka rukou, abyste zabránili jejich pádu.

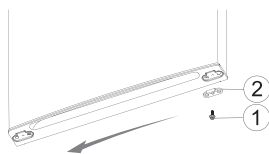
3. Sejměte horní dvířka a položte je na hladký povrch s jejich panelem směrem nahoru. Uvolněte šrouby ① a demontujte díl ②, pak nainstalujte díl ② na levou stranu pomocí šroubů ③.



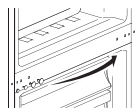
4. Uvolněte šrouby ①, které slouží k upevnění středového závěsu ② a sejměte středový závěs ②. Potom sejměte spodní dvířka.



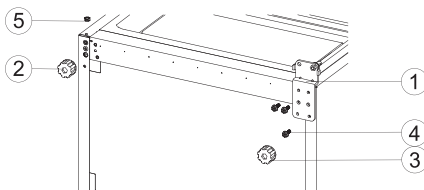
5. Položte spodní dvířka na hladký povrch s jejich panelem směrem nahoru. Uvolněte šroub ① a díl ②, pak nainstalujte díl ② na levou stranu pomocí šroubů ①.



6. Vyměňte kryty otvorů šroubů na středové krycí desce zleva doprava (jak je to zobrazeno na obrázku níže).

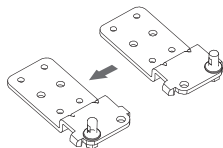


7. Položte chladničku naplocho, demontujte díl ③ a potom uvolněte šrouby ④. Demontujte díl ⑤, ⑥ a díl ①.

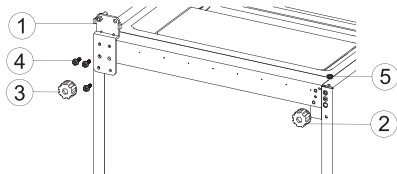


Provoz

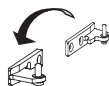
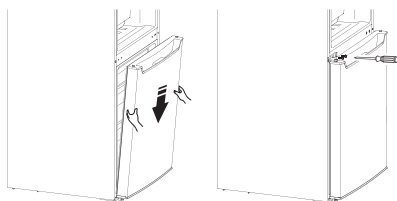
8. Odšroubujte spodní závěs, změňte na místo blízkého otvoru a potom to přišroubujte.



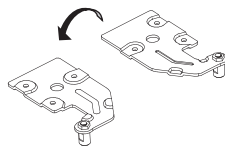
9. Stačí znovu použít postup z kroku 7, přičemž vyměňte díl ① na levou stranu a díl ②, ⑤ na pravou stranu a následně připevněte díl ① pomocí šroubů ④. Nakonec nainstalujte díl ③.



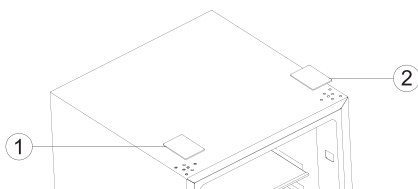
10. Přesuňte spodní dvířka a upravte je do správné polohy na zarovnání místa dolního otvoru s osou horního závěsu. Otočte střední závěs o 180°, upravte střední pant do příslušné polohy a poté jej nainstalujte.



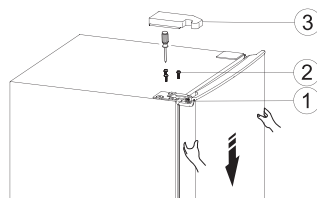
11. Odšroubujte horní osu závěsu, otočte horní závěs a připevněte na ni osu. Potom ho pro použití položte stranou.



12. Vyjměte kryt otvoru šroubů ①, pak ho nainstalujte na pravou stranu ②, jak je to znázorněno na obrázku níže.



13. Přesuňte horní dvířka do příslušné polohy, upravte díl ① a horní dvířka a potom upevněte díl ① pomocí šroubů ② (Při instalaci horních dvířek je držte rukou) a následně nainstalujte další díl ③ (z plastového sáčku).



Poznámka: Při instalaci dílu ③, jej nejprve zcela zatlačte zleva doprava, pak jej pevně zatlačte směrem dolů.

14. Otevřete horní dvířka, namontujte regály dvířek a potom je zavřete.

Použití vašeho spotřebiče

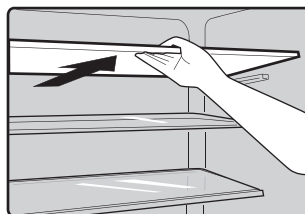
Váš spotřebič má příslušenství, jak je obecně uvedeno v části „Popis spotřebiče“, s touto částí návodu můžete mít správný způsob jeho užívání.

Regály dvířek

- Jsou vhodné na skladování vajec, tekutin v plechovkách, nápojů v lahvích a balených potravin atd. Nevkládejte do regálů ve dvířkách velmi těžké potraviny.

Polička v chladicím prostoru

- V chladicím prostoru spotřebiče jsou poličky, které lze vyjmout a vyčistit.



Užitečné rady a tipy

Tipy týkající se úspory energie

Doporučujeme vám, abyste postupovali podle níže uvedených tipů na úsporu energie,

- Nenechávejte dvířka otevřená delší dobu, abyste snížili spotřebu energie.
- Zkontrolujte, zda je tento spotřebič v dostatečné vzdálenosti od jakýchkoli zdrojů tepla (přímé sluneční záření, elektrická trouba nebo sporák atd.)
- Nenastavujte nižší teplotu chlazení, pokud to není nutné.
- Neskladujte ve spotřebiči teplé potraviny nebo odpařující se kapaliny.
- Umístěte spotřebič do dobře větrané místnosti, bez vlhkosti. Viz prosím kapitolu, která se věnuje instalaci vašeho nového spotřebiče.
- V případě, že grafické znázornění uvádí správnou kombinaci pro zásuvky, zásobníky a poličky, neupravujte tuto kombinaci, protože je navržena tak, aby bylo dosaženo nejúčinnější konfigurace úspory energie.

Tipy pro chlazení čerstvých potravin

- Nekladte horké pokrmy přímo do chladničky nebo mrazničky, protože se zvýší vnitřní teplota, což má za následek intenzivnější činnost kompresoru a zvýšení spotřeby elektrické energie.

- Potraviny zakryjte nebo zabalte, zejména tehdy, pokud mají výraznou chuť.
- Potraviny umístěte správně tak, aby kolem nich mohl volně proudit vzduch.

Tipy pro chlazení

- Maso (všechny druhy) zabalené potravinářské fólií: zabalte a umístěte na skleněnou poličku nad přihrádku na ovoce a zeleninu. Vždy dodržujte dobu skladování potravin a použijte termíny doporučené výrobcem.
- Vařené jídlo, studené mísy atd.: Tyto pokrmy by měly být zakryty a mohou být umístěny na kterékoli poličce.
- Ovoce a zelenina: Tyto potraviny by měly být uloženy v dodávané speciální přihrádce.
- Máslo a sýr: Tyto položky by měly být zabaleny ve vzduchotěsné fólii nebo plastové fólii.
- Láhve mléka: Láhve by měly mít víko a měly by být uloženy v regálech na dvířkách.

Tipy pro mrazení

- Při prvním spuštění spotřebiče nebo po určitém čase bez používání, nechte spotřebič pracovat nejméně 2 hodiny s největším nastavením, než vložíte do prostoru potraviny.

- Připravte si potraviny v malých porcích, aby mohlo dojít k jejich rychlému a úplnému zmrazení a následně bylo možné rozmrazit jen potřebné množství potravin.
- Zabalte potraviny do hliníkové fólie nebo polyetylenové potravinářské fólie, která je vzduchotěsná.
- Nedovolte, aby se čerstvé, nezmrazené potraviny dotýkaly potravin, které jsou již zmrazené, aby se zabránilo nárůstu teploty zmrazených potravin.
- Pokud jsou zmrazené produkty konzumovány ihned po jejich vyjmutí z prostoru mrazničky, může se největší pravděpodobností dojít k popálení kůže mrazem.
- Doporučujeme Vám opatřit zabalené potraviny štítkem s popisem a datem. Budete tak mít přehled o délce skladování.

Tipy pro skladování zmrazených potravin

- Ujistěte se, zda byly zmrazené potraviny správně uskladněny prodejcem potravin.
- Už rozmrazené potraviny se budou rychle kazit a neměly by být znovu zmrazeny. Nepřesahujte dobu skladování určenou výrobcem potravin.

Vypnutí vašeho spotřebiče

Pokud je třeba vypnout spotřebič na delší dobu, měli byste dodržet následující kroky, aby nedošlo k tvorbě plísní ve spotřebiči.

1. Vyjměte všechny potraviny.
2. Odpojte zástrčku napájecího kabelu z elektrické zásuvky.
3. Důkladně vyčistěte a vysušte vnitřní prostor spotřebiče.
4. Zajistěte mírné pootevření všech dvířek spotřebiče, na umožnění proudění vzduchu.

Čištění a péče

Z hygienických důvodů, je třeba pravidelně čistit spotřebič (včetně vnějších a vnitřních doplňků) nejméně jedenkrát za dva měsíce.

Upozornění! Spotřebič nesmí být v průběhu čištění připojen k elektrické síti. Hrozí nebezpečí úrazu elektrickým proudem! Před čištěním, vypněte spotřebič a odpojte zástrčku napájecího kabelu od elektrické zásuvky.

Čištění vnější části

Pro zachování dobrého vzhledu spotřebiče byste ho měli pravidelně čistit.

-Vodu naneste na čisticí tkaninu, namísto toho, abyste ji nanесли přímo na povrch spotřebiče. To pomáhá při zajištění rovnoměrného nanesení vlhkosti na povrch spotřebiče.

-Dvířka, rukojeti a povrch skříňky spotřebiče vyčistěte pomocí jemného čisticího prostředku, který pak otřete měkkou tkaninou.

Upozornění!

-Nepoužívejte na čištění ostré předměty, protože by mohly poškrábat povrch spotřebiče.

-Nepoužívejte na čištění ředidlo, čisticí prostředek na auta, Clorox, éterický olej, abrazivní čisticí prostředky nebo organická rozpouštědla, jako je benzen.

Mohly by poškodit povrch spotřebiče a působit požár.

Čištění vnitřního prostoru

Vnitřní prostor spotřebiče byste měli čistit pravidelně. Vnitřní prostor chladničky s mrazničkou vyčistěte pomocí slabého roztoku jedlé sody a pak jej opláchněte teplou vodou a vyždímanou houbou nebo tkaninou. Před vrácením poliček a košů do spotřebiče, jej důkladně vytřete dosucha.

Důkladně vysušte všechny povrchy a vyjímatelné díly. I když se tento spotřebič rozmrazuje automaticky, vrstva námrazy se může vyskytnout na vnitřních stěnách prostoru mrazničky, při častém nebo velmi dlouhém otevření dvířek mrazničky. Pokud je námraza velmi hrubá, zvolte čas, kdy je stav zásob potravin nízký a postupujte následujícím způsobem:

1. Vyjměte stávající potraviny a koše příslušenství, odpojte spotřebič od elektrické sítě a ponechte dvířka otevřená. Důkladně větrejte místnost, abyste urychlili proces rozmrazování.
2. Když je rozmrazování dokončeno, vyčistěte vaši mrazničku tak, jak je to popsáno výše.

Upozornění! Nepoužívejte ostré předměty na odstraňování námrazy z prostoru mrazničky. Teprve potom, když je vnitřní prostor zcela suchý, by měl být spotřebič opět zapnut a připojen zpět k elektrické zásuvce.

Čištění těsnění dvířek

Dávejte pozor, aby bylo těsnění dvířek čisté. Přilepené potraviny a nápoje, mohou způsobit přilepení těsnění ke skřínce spotřebiče a při otevření dvířek může dojít k jejich odtržení. Umyjte těsnění jemným čisticím prostředkem a teplou vodou. Po čištění, povrch důkladně vyčistěte a vysušte.

Upozornění! Teprve poté, co je těsnění dvířek zcela suché, by měl být spotřebič zapnutý.

Odmrazování

Proč odmrázovat

- Voda obsažená v potravinách nebo ta, která se dostane do vzduchu v chladničce při otevření dvířek může uvnitř vytvořit vrstvu námrazy. Pokud je námraza silná, oslabí chlazení. Pokud je tlustší než 10 mm, měli byste ji rozmrazit.

Odmrazování v prostoru skladování čerstvých potravin

- Je ovládáno automaticky zapnutím nebo vypnutím regulátoru teploty, takže není třeba provádět odmrázování. Voda z odmrázování bude automaticky vypuštěna přes odtokové potrubí do odkapávací misky v zadní části chladničky.

Odmrazování v prostoru zmrazených potravin

- Odmrazování v mrazicím prostoru je ovládáno manuálně. Před odmrázováním vyjměte potraviny.
- Vyjměte zásobník na led a potraviny v zásuvkách ven, nebo je vložte dočasně do prostoru skladování čerstvých potravin.
- Nastavte ovladač regulátoru teploty do polohy „0“ (přičemž přestane pracovat kompresor) a ponechte dvířka chladničky otevřená, dokud se úplně nerozpustí led a námraza a neakumulovaly se na dně mrazicího prostoru. Vodu vyčistěte měkkou tkaninou.

- V případě urychlení procesu odmrázování, můžete do mrazicího prostoru vložit misku s teplou vodou (přibližně 50 °C) a seškrábejte led a námrazu pomocí dřevěné špachtle. Po provedení tohoto kroku nastavte ovladač regulátoru teploty do původní polohy.
- Při odmrázování se nedoporučuje zahřívat mrazicí prostor přímo horkou vodou nebo fénem, aby nedošlo k deformaci vnitřního prostoru. Také se nedoporučuje seškrabávat led a námrazu nebo oddělovat potraviny od nádob, které k potravinám přimrzly, pomocí ostrých nástrojů nebo dřevěných tyčí, protože byste tak mohli poškodit povrch vnitřního prostoru nebo povrch výparníku.

Varování! Před odmrázováním vypněte spotřebič, otočením regulátoru teploty do polohy „0“.

Důležité! Chladnička by měla být odmrázována jedenkrát za měsíc. Pokud jsou v průběhu používání spotřebiče často otevíraná dvířka nebo pokud je spotřebič používán v místech s extrémní vlhkostí, doporučujeme ho odmrázovat každé dva týdny.

V případě dlouhodobého vyřazení z provozu

- Vyjměte všechny chlazené obaly.
 - Vypněte spotřebič otočením regulátoru teploty do polohy „0“.
 - Odpojte zástrčku napájecího kabelu nebo vypněte či odpojte zdroj elektrické energie.
 - Spotřebič důkladně vyčistěte (viz kapitola: Čištění a údržba).
 - Nechte dvířka otevřená, abyste tak zabránili tvorbě zápachů ve spotřebiči.
- Poznámka:** Pokud spotřebič obsahuje mrazicí prostor.

Odstranění možných problémů

Pokud dochází k problémům s vaším spotřebičem, nebo se domníváte, že spotřebič nefunguje správně, můžete provést několik jednoduchých kroků dříve, než zavoláte servis. Podívejte se prosím níže. Než zavoláte servis, můžete provést několik jednoduchých kontrol podle této části.

Varování! Nesnažte se opravovat spotřebič sami. Pokud problém přetrvává i poté, co provedete níže uvedené kroky, kontaktujte kvalifikovaného elektrikáře, autorizované servisní středisko nebo prodejnu, ve které jste si tento spotřebič zakoupili.

Problém	Možná příčina a řešení
Spotřebič nefunguje správně.	Zkontrolujte, zda je napájecí kabel správně připojen k elektrické zásuvce.
	Zkontrolujte pojistku nebo obvod vašeho zdroje napájení, v případě potřeby ji vyměňte.
	Okolní teplota je velmi nízká. Zkuste nastavit teplotu vnitřního prostoru na nižší úroveň, abyste vyřešili tento problém.
Je cítit zápach z vnitřních prostorů.	Může být třeba vyčistit vnitřní prostor.
	Některé potraviny, nádoby nebo obaly způsobují zápach.
Spotřebič způsobuje hluk.	Níže uvedené zvuky jsou úplně normální: <ul style="list-style-type: none"> • Hluk pracujícího kompresoru. • Zvuk cvakání před spuštěním kompresoru.
	Jiné neobvyklé zvuky jsou způsobeny níže uvedenými příčinami a může být nutné, abyste provedli kontrolu a přijali opatření: <p>Skříňka spotřebiče není vyrovnaná. Zadní strana spotřebiče se dotýká stěny. Láhve nebo nádoby spadly nebo se kutálejí.</p>
Motor pracuje nepřetržitě.	Je běžné, pokud je často slyšet zvuk motoru, kdy bude potřeba jeho spuštění při více z následujících okolností: <ul style="list-style-type: none"> • Nastavení teploty je nižší, než je to nutné. • Do spotřebiče bylo nedávno vloženo velké množství teplých potravin. • Teplota kolem spotřebiče je velmi vysoká. • Dvířka jsou velmi dlouho nebo velmi často otevřená. • Po instalaci spotřebiče nebo pokud byl spotřebič delší dobu vypnutý.
Ve vnitřním prostoru se vyskytla vrstva námrazy.	Zajistěte, aby byly potraviny umístěny ve spotřebiči tak, aby bylo zajištěno dostatečné větrání. Ujistěte se, zda jsou dvířka zcela zavřená. K odstranění námrazy viz prosím kapitola týkající se čištění a péče.
Teplota uvnitř spotřebiče je velmi vysoká.	Možná jste nechali dvířka otevřená velmi dlouho nebo velmi často; nebo dvířka zůstala otevřená kvůli nějaké překážce; nebo je spotřebič umístěn s nedostatkem místa okolo něho, za ním a nad ním.
Teplota uvnitř spotřebiče je velmi nízká.	Zvyšte teplotu podle popisu v kapitole „Zobrazení ovládacích prvků“.

Problém	Možná příčina a řešení
Dvířka nejdou zavřít snadno.	Zkontrolujte, zda je horní část chladničky nakloněná dozadu o 10–15 mm, aby se dvířka mohla zavírat sama, nebo zda se uvnitř nenachází nic, co by bránilo zavírání dvířek.
Na podlaze se vyskytla voda.	Nádoba na vodu (která se nachází v zadní spodní části skříňky spotřebiče) nemusí být správně vyrovnaná, nebo vypouštěcí hadička (která se nachází pod horní částí kompresoru), nemusí být správně umístěna na přímý odvod vody do této nádoby, nebo je vypouštěcí hadička ucpaná. Může být nutné odtáhnout chladničku dále od stěny a zkontrolovat nádobu a hadičku.
Nesvítí světlo.	<ul style="list-style-type: none"> • Světlo může být poškozeno. V kapitole s popisem obsluhy se podívejte na postup výměny světla.

Likvidace starého spotřebiče

Tento spotřebič se nesmí likvidovat společně s běžným domácím odpadem.


Obalové materiály

Obalové materiály se symbolem recyklace, je možné recyklovat. Obaly vyhodte do příslušného sběrného kontejneru, za účelem jejich recyklace.

Před likvidací spotřebiče

1. Vytáhněte zástrčku napájecího kabelu z elektrické zásuvky.
2. Odřízněte napájecí kabel a zbavte se ho spolu s jeho zástrčkou.

Varování! Chladničky v izolaci obsahují chladivo a chladicí plyny. Chladivo a chladicí plyny musí být likvidovány odborně, protože mohou způsobit poranění očí nebo vznícení. Před provedením správné likvidace se ujistěte, zda není potrubí chladicího okruhu poškozené.

	Správná likvidace tohoto výrobku
	Spotřebič označený tímto symbolem nesmí být na území EU zlikvidován spolu s běžným domovním odpadem. Odevzdejte spotřebič v příslušné sběrně opotřebovaných elektrických a elektronických spotřebičů. Zajistíte tak ekologickou likvidaci a recyklaci spotřebiče bez případných negativních vlivů na životní prostředí nebo lidské zdraví. Opotřebovaný spotřebič je možné vrátit prodejci, u kterého jste jej koupili, nebo využít sběrný systém. Zajistíte tak likvidaci šetrnou k životnímu prostředí.

Abyste zabránili kontaminaci potravin, dodržujte následující pokyny:

- Dlouhodobé otevření dvířek může způsobit značné zvýšení teploty v prostorách spotřebiče.
- Pravidelně čistěte povrchy, které mohou přijít do kontaktu s potravinami a příslušnými vypouštěcími systémy.
- Syrové maso a ryby skladujte ve vhodných nádobách v chladničce, aby se nedostaly do styku s jinými potravinami, nebo na ně nekapaly.
- Prostory pro mražené potraviny se dvěma hvězdičkami jsou vhodné pro skladování mražených potravin, pro skladování nebo výrobu zmrzliny a výrobu kostek ledu.
- Prostory s jednou, dvěma a třemi hvězdičkami nejsou vhodné pro mrazení čerstvých potravin.

Č.	TYP prostoru	Cílová teplota skladování [°C]	Vhodné potraviny
1	Chladnička	+2 ~ +8	Vejce, vařené pokrmy, balené potraviny, ovoce a zelenina, mléčné výrobky, koláče, nápoje a jiné potraviny, které nejsou vhodné na mrazení.
2	(***)-Mraznička	≤ -18	Mořské plody (ryby, krevety, měkkýši), čerstvé výrobky ze sladkovodních ryb a masné výrobky (doporučená doba jsou 3 měsíce, čím je doba skladování delší, tím je horší chuť a nutriční hodnoty), vhodné pro čerstvé zmrazené potraviny.
3	*** - Mraznička	≤ -18	Mořské plody (ryby, krevety, měkkýši), čerstvé výrobky ze sladkovodních ryb a masné výrobky (doporučená doba jsou 3 měsíce, čím je doba skladování delší, tím je horší chuť a nutriční hodnoty), vhodné pro čerstvé zmrazené potraviny.
4	** - Mraznička	≤ -12	Mořské plody (ryby, krevety, měkkýši), čerstvé výrobky ze sladkovodních ryb a masné výrobky (doporučená doba jsou 2 měsíce, čím je doba skladování delší, tím je horší chuť a nutriční hodnoty), vhodné pro čerstvé zmrazené potraviny.
5	* - Mraznička	≤ -6	Mořské plody (ryby, krevety, měkkýši), čerstvé výrobky ze sladkovodních ryb a masné výrobky (doporučená doba je 1 měsíc, čím je doba skladování delší, tím je horší chuť a nutriční hodnoty), vhodné pro čerstvé zmrazené potraviny.
6	0 - hvězdiček	-6 ~ 0	Čerstvé vepřové maso, hovězí maso, ryby, kuřecí maso, některé balené zpracované potraviny atd. (Doporučuje se konzumovat v ten samý den, pokud možno neskladovat déle než 3 dny). Částečně zabalené zpracované potraviny (nemrzoucí potraviny)
7	Chlazení	-2 ~ +3	Čerstvé/mražené vepřové maso, hovězí maso, kuřecí maso, čerstvé výrobky ze sladkovodních ryb atd. (7 dní při teplotě pod 0 °C a při teplotě nad 0 °C se doporučuje konzumovat v ten samý den, pokud možno neskladovat déle než 2 dny). Mořské plody (při teplotě pod 0 °C skladovat 15 dní, nedoporučuje se skladovat při teplotě nad 0 °C).

8	Čerstvé potraviny	0 ~ +4	Čerstvé vepřové maso, hovězí maso, ryby, kuřecí maso, vařené potraviny atd. (Doporučuje se konzumovat v ten samý den, pokud možno neskladovat déle než 3 dny).
9	Víno	+5 ~ +20	Červené víno, bílé víno, šumivé víno atd.

Poznámka: Uchovávejte různé potraviny podle prostorů nebo cílové teploty skladování zakoupených výrobků.

- Pokud necháte chladicí spotřebič delší dobu prázdný, vypněte ho, odmrazte, vyčistěte, vysušte a nechte dvířka otevřená, abyste tak zabránili tvorbě plísní ve spotřebiči.

Čištění dávkovače na vodu (pro spotřebiče vybavené tímto dávkovačem):

- Pokud jste zásobník na vodu nepoužívali 48 hodin, je třeba jej vyčistit; pokud jste v průběhu 5 dní neodebrali žádnou vodu, je třeba propláchnout vodní systém připojený k přívodu vody.

VAROVÁNÍ! Potraviny je třeba před vložením do chladničky nejdříve zabalit do igelitového sáčku. Tekutiny musí být uchovávány v lahvích nebo nádobách s víčkem, aby se předešlo znečištění spotřebiče.